

ক্ষুদ্র কৃষক উন্নয়ন ফাউন্ডেশন



বার্ষিক প্রতিবেদন ২০১৭-২০১৮



ক্ষুদ্র কৃষক উন্নয়ন ফাউন্ডেশন (এসএফডিএফ)

পল্লী ভবন (৭ম তলা)

৫, কাওরান বাজার, ঢাকা-১২১৫

www.sfdf.org.bd

সূচিপত্র

ফাউন্ডেশন গঠনের প্রেক্ষাপট.....	1
জামানতবিহীন ঋণ কার্যক্রমের পথিকৃৎ প্রতিষ্ঠানঃ.....	1
প্রকল্প থেকে ফাউন্ডেশনে রূপান্তরঃ.....	2
ফাউন্ডেশনের রূপকল্প.....	2
ফাউন্ডেশনের অভিলক্ষ্য.....	2
ফাউন্ডেশনের কৌশলগত উদ্দেশ্যসমূহ.....	2
কার্যাবলি.....	3
ফাউন্ডেশনের কর্ম-এলাকাঃ.....	3
ব্যবস্থাপনাঃ.....	3
ফাউন্ডেশনের তহবিল প্রাপ্তি (প্রকল্পসহ).....	4
আবর্তক ঋণ তহবিল ব্যবহারের বিবরণ (প্রকল্পসহ).....	4
ঋণ ও সার্ভিস চার্জ আদায়.....	4
আসল.....	4
ফাউন্ডেশনের অর্গানোগ্রাম.....	5
ফাউন্ডেশনের জনবল কাঠামো.....	6
লক্ষিত জনগোষ্ঠী এবং ফাউন্ডেশনের সদস্য নির্বাচন ও প্রধান কার্যপ্রণালী:.....	7
ফাউন্ডেশনের সম্ভাবনা ও ভবিষ্যত পরিকল্পনাঃ.....	7
ফাউন্ডেশনে চ্যালেঞ্জসমূহ.....	8
ফাউন্ডেশনের অন্যান্য প্রধান সমস্যাসমূহ নিম্নরূপঃ.....	8
(ক) আবর্তক ঋণ তহবিল সংকটঃ.....	8
(খ) জনবলের বেতন-ভাতাদি পরিশোধ সমস্যাঃ.....	9
(গ) সুফলভোগীদের কর্মসংস্থান সৃষ্টির লক্ষ্যে ট্রেডভিত্তিক প্রশিক্ষণ খাতে অর্থ সংকটঃ.....	9
(ঘ) ফাউন্ডেশনের নিজস্ব অফিস ভবন না থাকাঃ.....	9
(ঙ) ফাউন্ডেশনের সুফলভোগীদের উৎপাদিত পণ্যের বিপন্ন ব্যবস্থার অভাবঃ.....	9
ফাউন্ডেশনের কার্যক্রমের অগ্রগতি.....	10
কেন্দ্র গঠন ও সদস্যভুক্তি.....	10
ঋণ বিতরণ ও আদায়.....	10
জুন ২০১৮ পর্যন্ত ফাউন্ডেশনের অঞ্চল ও উপজেলাওয়ারী কার্যক্রমের অগ্রগতি.....	11
পুঁজি গঠন.....	20
প্রশিক্ষণ.....	21
নারীর ক্ষমতায়ন.....	21
এক নজরে ফাউন্ডেশনের মাঠ কার্যক্রমের অগ্রগতি (প্রকল্পসহ):.....	22
বিগত তিন অর্থবছরে বছরওয়ারী ফাউন্ডেশনের কার্যক্রম (চলমান প্রকল্পসহ) নিম্নরূপঃ.....	22

ফাউন্ডেশনের কার্যক্রমের সাফল্য.....	24
ফাউন্ডেশনের চলমান প্রকল্প কার্যক্রম.....	24
প্রকল্পের সাংগঠনিক ও জনবল কাঠামো.....	24
প্রকল্প এলাকা.....	25
মাঠ কার্যক্রম.....	25
প্রকল্পের বছরওয়ারী কার্যক্রম নিম্নরূপঃ.....	25
জুন ২০১৮ পর্যন্ত প্রকল্পের উপজেলাওয়ারী কার্যক্রমের অগ্রগতি.....	26
দেশব্যাপী ফাউন্ডেশনের কর্মএলাকা (চলমান প্রকল্পসহ)ঃ.....	29
এসএফডিএফ'র উন্নয়ন প্রচেষ্টায় আইসিটি প্রভাব.....	33
ক) ব্রডব্যান্ড ইন্টারনেট সংযোগ.....	33
খ) ওয়েবসাইট ও ওয়েব-মেইল.....	33
গ) মাইক্রোফাইন্যান্স সফটওয়্যার.....	33
ঘ) সেবা প্রদান পদ্ধতি সহজিকরণ (SPS).....	34
ঘ) সোশ্যাল মিডিয়ায় ব্যবহার.....	34
ঙ) ই-ফাইল (নথি) ব্যবস্থাপনা.....	34
চ) কর্পোরেট মোবাইল সীম ও ফিল্ড ফোর্স লোকেটর সফটওয়্যার ব্যবহার.....	35
ছ) ভিডিও কনফারেন্সিং সিস্টেম.....	35
সুফলভোগীদের সাফল্যাগাথা.....	36
চিত্রে এসএফডিএফ এর বিভিন্ন প্রশিক্ষণ কার্যক্রম.....	50
উন্নয়ন মেলা বিভিন্ন ছবি.....	56
আইএমইডি পরিকল্পনা কমিশন কর্তৃক মাঠ পর্যয়ে ফাউন্ডেশনের কার্যক্রম মূল্যায়নের ছবি.....	58
পল্লী উন্নয়ন ও সমবায় বিভাগ এবং পরিকল্পনা কমিশনের কর্মকর্তাদের এসএফডিএফ কার্যক্রম মূল্যায়নের ছবি.....	61
এসএফডিএফ এর কিশোরগঞ্জ জেলার উপজেলা ব্যবস্থাপকদের মোটর সাইকেলের ডিজিটাল নম্বর প্লেট সংযোজন কার্যক্রমের ছবি.....	65
ফাউন্ডেশনের ঋণ কার্যক্রমে অনলাইন মনিটরিং ব্যবস্থা প্রবর্তন.....	66
আঞ্চলিক ব্যবস্থাপকদের নাম, মোবাইল নম্বর ও ই-মেইল.....	72

ফাউন্ডেশন গঠনের প্রেক্ষাপট

- ❖ গত শতাব্দীর সত্তর দশক নানা কারণে একটি গুরুত্বপূর্ণ সময় হিসেবে চিহ্নিত হয়ে আছে। বিশেষ করে সদ্য স্বাধীনতা প্রাপ্ত বাংলাদেশসহ সেই সময় ফিলিপাইন, ভারত, নেপাল, ইন্দোনেশিয়াসহ অনুল্লত দেশগুলো ক্ষুধা ও মন্দা কাটাতে দারিদ্র্যের বিরুদ্ধে কঠোরভাবে সংগ্রামরত ছিল। এ সব দেশে ক্ষুধা ও মজা আক্রান্ত মানুষকে কিভাবে আর্থিকভাবে স্বাবলম্বী করা যায় সেজন্য জাতিসংঘের বিভিন্ন উন্নয়ন সংস্থাসহ বিশ্ব নেতৃবৃন্দ পথ খুঁজে ফিরছিলেন।
- ❖ জাতির পিতা বঙ্গবন্ধু শেখ মুজিবুর রহমান এর নেতৃত্বাধীন সরকারের সময় জাতিসংঘের খাদ্য ও কৃষি সংস্থা (FAO) ১৯৭২ সালে এশিয়া অঞ্চলের ০৮ (আট)টি দেশ যথা-বাংলাদেশ, ভারত, নেপাল, ফিলিপাইনস, শ্রীলংকা, ইন্দোনেশিয়া, কোরিয়া ও থাইল্যান্ডের ক্ষুদ্র কৃষক ও ভূমিহীনদের অবস্থা পর্যবেক্ষণ করে তাদের উন্নয়নে সুনির্দিষ্ট সুপারিশমালা প্রণয়নের জন্য Asian Survey On Agrarian Reforms and Rural Development (ASARRD) শীর্ষক একটি স্টাডি প্রকল্প গ্রহণ করে।
- ❖ বাংলাদেশসহ আটটি দেশে সমীক্ষা শেষে ১৯৭৪ সালে একটি প্রতিবেদন পেশ করা হয়। প্রতিবেদনের মূল পর্যবেক্ষণ ছিল যে, প্রচলিত উন্নয়ন ব্যবস্থায় গ্রামীণ দারিদ্র্য গণ উন্নয়ন প্রচেষ্টা থেকে বাদ পড়ে যাচ্ছে এবং এদের সংখ্যা দ্রুত বৃদ্ধি পাচ্ছে।
- ❖ প্রতিবেদনে গ্রামীণ দরিদ্রদেরকে সকলপ্রকার সেবা সহায়তা প্রদানের লক্ষ্যে গ্রাম পর্যায়ে দরিদ্রদের নিয়ে একটি "গ্রহণকারী ব্যবস্থা" গড়ে তোলা এবং "প্রদানকারী ব্যবস্থা"কে চেলে সাজানোর সুপারিশ করা হয়।
- ❖ স্টাডি প্রজেক্টে ০৮টি দেশ অংশগ্রহণ করলেও এ প্রকল্পের সুপারিশ বাস্তবায়নে সে সময় বাংলাদেশই কেবল সর্বপ্রথম এগিয়ে আসে। এ সুপারিশের আলোকে ১৯৭৫-১৯৭৬ সালের জাতির পিতা বঙ্গবন্ধু শেখ মুজিবুর রহমান সরকার বার্ষিক উন্নয়ন কর্মসূচি (এডিপি)-এর আওতায় "Action Research on Small Farmers and Landless Labourers Development Project (SFDF)" শীর্ষক একটি প্রকল্প গ্রহণ করেন।
- ❖ প্রকল্পটির পরীক্ষামূলক কার্যক্রম কুমিল্লা, ময়মনসিংহ ও বগুড়া জেলার সদর উপজেলায় বাস্তবায়নের লক্ষ্যে ০৩ (তিন)টি প্রতিষ্ঠান যথাঃ (১) বাংলাদেশ পল্লী উন্নয়ন একাডেমী (বার্ড), কুমিল্লা; বাংলাদেশ কৃষি বিশ্ববিদ্যালয় (বিএইউ), ময়মনসিংহ এবং পল্লী উন্নয়ন একাডেমী (আরডিএ) বগুড়াকে বাস্তবায়নের দায়িত্ব প্রদান করা হয়।
- ❖ প্রকল্পের ১৯৭৫-৮০ সালের কার্যক্রম সন্তোষজনক বিবেচনায় পল্লী উন্নয়ন ও সমবায় বিভাগ কর্তৃক প্রকল্পটি বাস্তবায়নের দায়িত্ব গ্রহণ করা হয়। পরবর্তীতে ১৯৮৮ সালে বাংলাদেশ পল্লী উন্নয়ন একাডেমী (বার্ড), কুমিল্লাকে প্রকল্পটি এককভাবে বাস্তবায়নের দায়িত্ব প্রদান করা হয়।

জামানতবিহীন ঋণ কার্যক্রমের পথিকৃৎ প্রতিষ্ঠানঃ

- ❖ মূলত এ প্রকল্পের মাধ্যমেই শুধু বাংলাদেশে নয় বিশ্বে সর্বপ্রথম দরিদ্র ও দরিদ্রতর মানুষকে অনানুষ্ঠানিকভাবে সংগঠিত করে জামানতবিহীন ক্ষুদ্র ঋণ কর্মসূচির মাধ্যমে তাদের আয় বৃদ্ধি ও জাতীয় উন্নয়নে অংশীদার করার যুগান্তকারী কার্যক্রমের সূচনা হয়।
- ❖ বিশ্বে তথা বাংলাদেশে জামানতবিহীন ক্ষুদ্র ঋণ কার্যক্রমের পথিকৃৎ সংগঠন হিসেবে নিঃসন্দেহে স্বীকৃতির দাবিদার এসএফডিএফ। সাধারণ মানুষের অর্থনৈতিক মুক্তির লক্ষ্যে বাস্তবায়নের অঙ্গীকার নিয়ে এ কর্মসূচি বাস্তবায়নে যিনি এগিয়ে এসেছিলেন তিনি জাতির পিতা বঙ্গবন্ধু শেখ মুজিবুর রহমান। তথ্য প্রমাণ, ইতিহাস ও সময়ের নিরিখে যথাযথ ও নিরপেক্ষভাবে মূল্যায়ন করলে এ জ্বাল্যমান সত্য প্রমাণিত হবে যে, বাংলাদেশে তথা বিশ্বে জামানতবিহীন ক্ষুদ্র ঋণ কার্যক্রমের পথিকৃৎ সংগঠন 'ক্ষুদ্র কৃষক উন্নয়ন ফাউন্ডেশন (এসএফডিএফ)'। পথিকৃৎ হচ্ছেন বাংলাদেশের মহান নেতা জাতির পিতা বঙ্গবন্ধু শেখ মুজিবুর রহমান। আর এ মহতী প্রক্রিয়া উদ্ভাবনের সাথে জড়িয়ে আছে জাতিসংঘের কৃষি ও খাদ্য সংস্থা (এফএও), বাংলাদেশ পল্লী উন্নয়ন একাডেমী (বার্ড), কুমিল্লা, বাংলাদেশ কৃষি

বিশ্ববিদ্যালয় (বাকুবি), ময়মনসিংহ এবং পল্লী উন্নয়ন একাডেমী (আরডিএ), বগুড়া, পল্লী উন্নয়ন ও সমবায় বিভাগ, পরিকল্পনা কমিশন এবং জাতিসংঘ উন্নয়ন কর্মসূচি।

- ❖ অথচ ক্ষুদ্র ঋণ কার্যক্রমের জন্য যিনি বিশ্ব স্বীকৃতি অর্জন করেছেন, তিনিও এক সময় এ প্রতিষ্ঠানে প্রাথমিক পর্যায়ে মাঠ পর্যায়ে জামানতবিহীন ঋণ বিতরণ, অনানুষ্ঠানিক সমিতি গঠন, কিস্তি আদায় উদ্বুদ্ধকরণসহ বিভিন্ন কার্যক্রম পর্যবেক্ষক হিসেবে পরিদর্শন করেছেন এবং এ প্রতিষ্ঠানের সেমিনার, ওয়ার্কশপে অংশগ্রহণ করেছেন। এ সব অর্জিত জ্ঞান তিনি তাঁর প্রতিষ্ঠানে প্রয়োগ করেছেন।

প্রকল্প থেকে ফাউন্ডেশনে রূপান্তরঃ

নানা চড়াই উৎরাই পেরিয়ে পরবর্তীতে এ গবেষণা প্রকল্পের ইতিবাচক ফলাফলের পরিপ্রেক্ষিতে Small Farmers and Landless Labourers Development Project নামে এবং পরে Small Farmers Development Programme (SFDP) নামে পল্লী উন্নয়ন ও সমবায় বিভাগের আওতায় স্বল্প পরিসরের একটি প্রজেক্ট হিসেবে এর কার্যক্রম অব্যাহত থাকে। কিন্তু প্রয়োজনীয় তহবিলের অভাবে এ প্রকল্পটি যেভাবে বিস্তৃত হবার কথা ছিল সেভাবে বিস্তৃত হয়নি। কিন্তু এসময় বিভিন্ন পর্যায়ে গ্রামীণ ব্যাংক, বিআরডিবি, পিডিবিএফ, পিকেএসএফ, ব্র্যাক, আশাসহ অসংখ্য সরকারি-বেসরকারি প্রতিষ্ঠান ব্যাপক মূলধন নিয়ে ক্ষুদ্র ঋণ কার্যক্রমে বিনিয়োগে এগিয়ে আসে। ফলে এসএফডিএফ পথিকৃৎ সংগঠন হওয়া সত্ত্বেও বিনিয়োগ মূলধনের অভাবে ক্ষুদ্র ঋণ কার্যক্রমে অন্যান্যের তুলনায় পিছিয়ে পড়ে। পরবর্তীতে মাননীয় প্রধানমন্ত্রী শেখ হাসিনার সরকারের সময়ে ১৯৯৬-৯৯ সালে প্রকল্পটির কার্যক্রম অব্যাহত রেখে ডিপিপিতে প্রকল্পটি সমাপ্তির পর স্থায়ী ফাউন্ডেশনে রূপান্তরের অনুমোদন প্রদান করা হয়। এ সিদ্ধান্তের আলোকে পরবর্তীতে প্রকল্প সমাপ্তির পর প্রকল্পটি Small Farmers Development Foundation (SFDF) নামে পল্লী উন্নয়ন ও সমবায় বিভাগের আওতায় ১৯৯৪ সালের কোম্পানি আইনে সম্পূর্ণ সরকারি মালিকানাধীন একটি প্রতিষ্ঠান হিসেবে ফাউন্ডেশনের কার্যক্রম শুরু করে।

ফাউন্ডেশনের রূপকল্প

পল্লী অঞ্চলে বসবাসরত ক্ষুদ্র ও প্রান্তিক কৃষক পরিবারের আর্থ-সামাজিক অবস্থার উন্নয়ন তথা দারিদ্র্য হ্রাসকরণ।

ফাউন্ডেশনের অভিলক্ষ্য

পল্লী অঞ্চলে বসবাসরত ক্ষুদ্র ও প্রান্তিক কৃষক পরিবারের সদস্যদেরকে কেন্দ্রভুক্ত করে জামানতবিহীন ক্ষুদ্র ঋণ প্রদানের মাধ্যমে আর্থ-সামাজিক অবস্থার উন্নয়ন এবং উন্নয়ন কর্মকান্ড ও ক্ষমতায়নে ক্ষুদ্র কৃষক পরিবারের নারীদেরকে সম্পৃক্তকরণ।

ফাউন্ডেশনের কৌশলগত উদ্দেশ্যসমূহ

১. ক্ষুদ্র ও প্রান্তিক কৃষক পরিবারের আর্থ সামাজিক উন্নয়ন।
২. দক্ষ মানব সম্পদ তৈরির মাধ্যমে কর্মসংস্থানের সুযোগ বৃদ্ধি।
৩. কর্মশালা আয়োজনের মাধ্যমে পল্লী অঞ্চলের ক্ষুদ্র ও প্রান্তিক কৃষকদের উন্নয়নে যুগোপযোগী কৌশল উদ্ভাবন ও বিস্তৃতকরণ।
৪. দক্ষতার সঙ্গে বার্ষিক কর্মসম্পাদন চুক্তি বাস্তবায়ন।
৫. দক্ষতা ও নৈতিকতার উন্নয়ন।
৬. তথ্য অধিকার ও স্বপ্রণোদিত তথ্য প্রকাশ বাস্তবায়ন।
৭. উদ্ভাবন ও অভিযোগ প্রতিকারের মাধ্যমে সেবার মানোন্নয়ন।
৮. আর্থিক ব্যবস্থাপনার উন্নয়ন।

কার্যাবলি

- ১। গ্রাম পর্যায়ে ক্ষুদ্র ও প্রান্তিক কৃষক পরিবারের পুরুষ/মহিলাদেরকে সংগঠিতকরণ;
- ২। সংগঠিত পুরুষ/মহিলাদেরকে তাদের উৎপাদন, আত্ম-কর্মসংস্থান ও আয় বৃদ্ধিমূলক কার্যক্রম বাস্তবায়নে জামানত বিহীন ক্ষুদ্র ঋণ প্রদান;
- ৩। ঋণ বিনিয়োগের আয় থেকে ক্ষুদ্র ক্ষুদ্র সঞ্চয় আমানত জমার মাধ্যমে নিজস্ব পুঁজি গঠনে উদ্বুদ্ধকরণ;
- ৪। সুফলভোগী সদস্য/সদস্যাদের জন্য দক্ষতা বৃদ্ধিমূলক প্রশিক্ষণ আয়োজন; এবং
- ৫। সুফলভোগী সদস্য/সদস্যাগণকে অর্থনৈতিক কার্যক্রমের পাশাপাশি সামাজিক উন্নয়নমূলক কার্যক্রম যেমনঃ ছেলে-মেয়েদের শিক্ষা, স্বাস্থ্য-পুষ্টি, জনসংখ্যা নিয়ন্ত্রণ, পরিবার কল্যাণ ইত্যাদি কার্যক্রম গ্রহণে উদ্বুদ্ধকরণ ও সহযোগিতা প্রদান।

ফাউন্ডেশনের কর্ম-এলাকাঃ

ফাউন্ডেশনের 'Memorandum and Articles of Association' অনুসারে দেশের সমগ্র এলাকায় কার্যক্রম সম্প্রসারণের ব্যবস্থা রাখা হয়। ফাউন্ডেশন প্রতিষ্ঠা পূর্বে গঠিত 'টাস্ক ফোর্স' কর্তৃক প্রাথমিকভাবে ফাউন্ডেশনের জন্য ৪৯.৪৭ কোটি টাকা তহবিল সংস্থানের সুপারিশ করা হয়।

ফাউন্ডেশনের কার্যক্রম ফেব্রুয়ারি ২০০৭ সালে মাত্র ৫.০০ কোটি টাকা 'আবর্তক ঋণ তহবিল' নিয়ে শুরু হয়। কিন্তু তৎকালীন সরকার কর্তৃক পরবর্তীতে 'টাস্ক ফোর্স' সুপারিশ অনুসারে তহবিল সংস্থানের অভাবে কার্যক্রম জোরদার ও সম্প্রসারণ করা সম্ভব হয়নি।

মাননীয় প্রধানমন্ত্রীর নেতৃত্বাধীন দ্বিতীয় দফা আওয়ামী লীগ সরকারের ২০০৯-২০১৪ মেয়াদে মোট ২৪.৪৯ কোটি টাকা প্রাক্কলিত ব্যয়ে 'ক্ষুদ্র কৃষক উন্নয়ন ফাউন্ডেশন সহায়তা প্রকল্প' গ্রহণের মাধ্যমে ফাউন্ডেশনের কার্যক্রম কুমিল্লা, ময়মনসিংহ, বগুড়া, পাবনা, রংপুর, কুড়িগ্রাম, পটুয়াখালী, বরগুনা, বরিশাল, ভোলা ও চাঁদপুর জেলার ৬০টি উপজেলায় জোরদারকরণ ও সম্প্রসারণের ব্যবস্থা গ্রহণ করা হয়।

মাননীয় প্রধানমন্ত্রীর নেতৃত্বাধীন সরকারের আমলে জুন ২০১৩-ডিসেম্বর ২০১৬ মেয়াদে মোট ৫৯.১৩ কোটি টাকা প্রাক্কলিত ব্যয়ে দারিদ্র্য বিমোচনে এসএফডিএফ কার্যক্রম সম্প্রসারণ প্রকল্প-এর মাধ্যমে গোপালগঞ্জ, ফরিদপুর, শরিয়তপুর, পিরোজপুর, বরিশাল, খুলনা, সাতক্ষীরা, কুমিল্লা, চাঁদপুর, নোয়াখালী, লক্ষীপুর, সিলেট, সুনামগঞ্জ, হবিগঞ্জ, মৌলভীবাজার, কিশোরগঞ্জ, চাঁপাইনবাবগঞ্জ ও পঞ্চগড় জেলার ৫৪টি উপজেলায় সম্প্রসারণের ব্যবস্থা গ্রহণ করা হয়।

বর্তমান সরকারের সময়ে ২০১৬-২০১৮ মেয়াদে মোট ৬৪০৯.৫৪ লক্ষ টাকা প্রাক্কলিত ব্যয়ে ক্ষুদ্র কৃষক উন্নয়ন ফাউন্ডেশন সহায়তা (২য় পর্যায়) শীর্ষক প্রকল্প-এর মাধ্যমে বরিশাল, ফরিদপুর, রাজশাহী, চাঁপাইনবাবগঞ্জ, নাটোর, নওগাঁ, সিরাজগঞ্জ, পাবনা, পঞ্চগড়, রংপুর, গাজীপুর, টাংগাইল, জামালপুর, শেরপুর, কিশোরগঞ্জ, খুলনা, কুষ্টিয়া, চুয়াডাঙ্গা, সুনামগঞ্জ, হবিগঞ্জ, মৌলভীবাজার ও সিলেট জেলার ৬০টি উপজেলায় সহায়তা প্রকল্পের ব্যবস্থা গ্রহণ করা হয়।

বর্তমানে ফাউন্ডেশনের কার্যক্রম (চলমান প্রকল্পসহ) ৩৬টি জেলার ১৭৪টি উপজেলায় বাস্তবায়নাধীন রয়েছে।

ব্যবস্থাপনাঃ

সার্বিক নীতি নির্ধারণ ও দিক নির্দেশনা প্রদানের বিষয়ে ফাউন্ডেশনের ১১ সদস্য বিশিষ্ট একটি 'সাধারণ পর্যদ' রয়েছে। সাধারণ পর্যদে ৮ জন পদাধিকার বলে এবং ৩ জন সরকার কর্তৃক মনোনীত সদস্য রয়েছেন। সকল প্রশাসনিক ও আর্থিক কার্যাদি পরিচালনার বিষয়ে ফাউন্ডেশনের ৭ সদস্য বিশিষ্ট একটি 'পরিচালনা পর্যদ' রয়েছে। পরিচালনা পর্যদে ৫ জন পদাধিকার বলে ও ২ জন সরকার কর্তৃক মনোনীত সদস্য রয়েছেন। স্থানীয় সরকার, পল্লী উন্নয়ন ও সমবায় মন্ত্রণালয়ের পল্লী উন্নয়ন ও সমবায় বিভাগের সচিব পদাধিকারবলে উভয় পর্যদ-এর সভাপতির দায়িত্ব পালন করে থাকেন। ফাউন্ডেশনের ব্যবস্থাপনা পরিচালক পদাধিকারবলে উভয় পর্যদ-এর সদস্য-সচিব হিসাবে দায়িত্ব পালন করেন।

ফাউন্ডেশনের তহবিল প্রাপ্তি (প্রকল্পসহ)

(টাকার অংকঃ লক্ষ টাকায়)

অর্থ বছর	তহবিল প্রাপ্তির বিবরণ (জুন ২০১৬ পর্যন্ত)				উৎস
	আবর্তক ঋণ তহবিল	জনবল ও পরিচালন ব্যয়	সম্পদ সংগ্রহ ও প্রশিক্ষণ	মোট (২+৩+৪)	
১		৩	৪	৫	৬
২০০৫-২০০৬	৫০০.০০	৩৫০.০০		৮৫০.০০	অনুময়ন বাজেট
২০০৬-২০০৭	-	-		-	-
২০০৭-২০০৮	--	-		-	-
২০০৮-২০০৯	৫০০.০০	১০০.০০		৬০০.০০	অনুময়ন বাজেট
২০০৯-২০১০	৫০০.০০	-		৫০০.০০	উন্নয়ন বাজেট
২০১০-২০১১	৯২০.০০		৮০.০০	১০০০.০০	উন্নয়ন বাজেট
২০১১-২০১২	৯২২.০০		১৭.০০	৯৩৯.০০	উন্নয়ন বাজেট
২০১২-২০১৩	-		৮.০০	৮.০০	উন্নয়ন বাজেট
২০১৩-২০১৪	১০৪২.৩৬		৬৩৩.৬৮	১৬৭৬.০৪	উন্নয়ন বাজেট
২০১৪-২০১৫	১২৫০.০০		৫৭৫.০০	১৮২৫.০০	উন্নয়ন বাজেট
২০১৫-২০১৬	-	৩০০.০০	-	৩০০.০০	অনুময়ন বাজেট
২০১৫-২০১৬	১৫০২.০০	৩৫.৩৬	৬৮৩.৮২	২১২১.১৮	উন্নয়ন বাজেট
২০১৬-২০১৭	৪০০.০০	-	-	৪০০.০০	অনুময়ন বাজেট
২০১৬-২০১৭	২৫৭১.৬৮	৯৫৯.৯২	১৪৬.৪৫	৩৬৭৮.০৫	উন্নয়ন বাজেট
২০১৭-২০১৮	২৩৬০.৩২	৭০৩.১০	২৭.৪৬	৩০৯০.৮৮	উন্নয়ন বাজেট
মোট	১২৪৬৮.৩৬	২৪৪৮.৩৮	২১৭১.৪১	১৬৫৮৮.১৫	-

আবর্তক ঋণ তহবিল ব্যবহারের বিবরণ (প্রকল্পসহ)

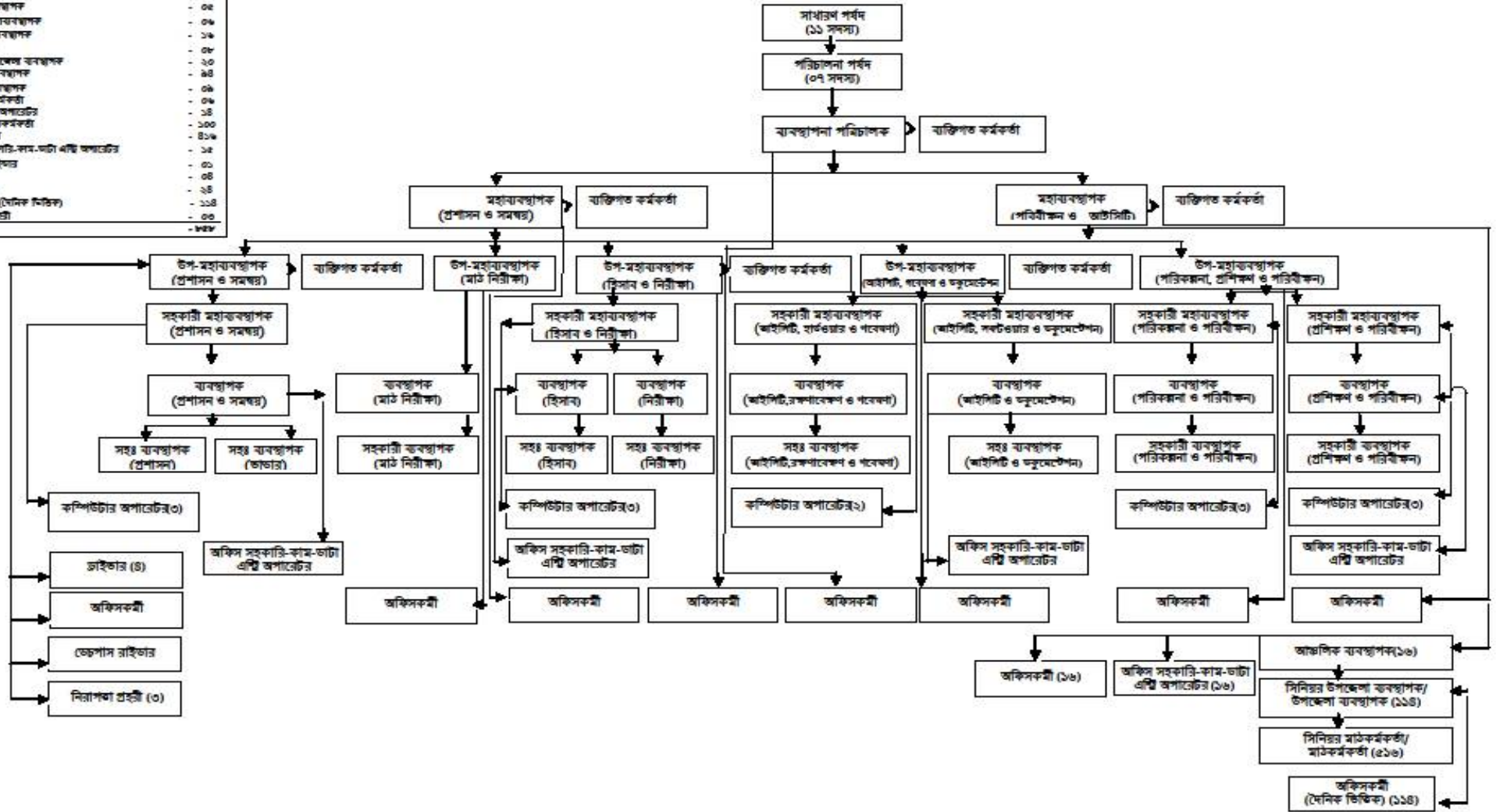
(টাকার অংকঃ লক্ষ টাকায়)

তহবিলের উৎস	প্রাপ্ত আবর্তক ঋণ তহবিল	ঋণ বিতরণ (আসল)	ঋণ ও সার্ভিস চার্জ আদায়			মাঠে বিনিয়োগকৃত ঋণ স্থিতি (আসল)
			আসল	সার্ভিস চার্জ (১১% হারে)	মোট	
১। উন্নয়ন ও অনুময়ন বাজেট	১২৪৬৮.৩৬	৬৯৯১৮.২৯	৫৭৩৩৫.৪২	৬২৯২.২৯	৬৩৬২৭.৭১	১২৫৮২.৮৭

ফাউন্ডেশনের অর্গানোগ্রাম

যাবস্থাপনা পরিচালক	- ০১
সহযাবস্থাপক	- ০২
উপ-সহযাবস্থাপক	- ০৩
সহকারী মহাযাবস্থাপক	- ০৪
আঞ্চলিক যাবস্থাপক	- ১৬
যাবস্থাপক	- ০৮
পিনিয়র উপজেলা যাবস্থাপক	- ১০
উপজেলা যাবস্থাপক	- ৪৪
সহকারী যাবস্থাপক	- ০৬
ব্যক্তিগত কর্মকর্তা	- ০৭
কম্পিউটার অপারেটর	- ১৪
পিনিয়র মাস্টারকর্তা	- ১০০
মাস্টারকর্তা	- ৪১৬
অফিস সহকারি-কাম-ডাটা এন্ট্রি অপারেটর	- ১৪
ডেপুটি রাইটার	- ০১
রাইটার	- ০৪
অফিসকর্মী	- ১৪
অফিসকর্মী (দৈনিক ভিত্তিক)	- ১১৪
নিরাপত্তা প্রহরী	- ০৩
মোট	- ৯৪৩

এসএকজিএক সাংগঠনিক ও জনকল কাঠামো



ফাউন্ডেশনের জনবল কাঠামো

কার্যালয়/পদ	গ্রেড	অনুমোদিত পদের সংখ্যা	বিদ্যমান পদের সংখ্যা
১	২	৩	
ক। প্রধান কার্যালয়ঃ			
০১. ব্যবস্থাপনা পরিচালক	-	০১	০১
০২. মহাব্যবস্থাপক (প্রশাসন, সমন্বয় ও অর্থ)	৪	০১	০১
০৩. মহাব্যবস্থাপক (মাঠ পরিবীক্ষণ ও আইসিটি)	৪	০১	০১
০৪. উপ-মহাব্যবস্থাপক (প্রশাসন ও সমন্বয়/হিসাব ও নিরীক্ষা/ পরিকল্পনা, প্রশিক্ষণ ও পরিবীক্ষণ)	৫	০৩	২ জন চঃদাঃ ১ জন অঃদাঃ
০৫. উপ-মহাব্যবস্থাপক (মাঠ নিরীক্ষা)	৫	০১	-
০৬. উপ-মহাব্যবস্থাপক (আইসিটি, গবেষণা ও ডকুমেন্টেশন)	৫	০১	১ জন অঃদাঃ
০৭. সহকারী মহাব্যবস্থাপক (প্রশাসন ও সমন্বয়/হিসাব ও নিরীক্ষা/পরিকল্পনা ও পরিবীক্ষণ/প্রশিক্ষণ ও পরিবীক্ষণ)	৬	০৪	০১
০৮. সহকারী মহাব্যবস্থাপক (আইসিটি, হার্ডওয়ার মেইনটেনেন্স ও রিসার্চ /আইসিটি, সফটওয়ার ও ডকুমেন্টেশন)	৬	০২	-
০৯. ব্যবস্থাপক (প্রশাসন ও সমন্বয়/হিসাব/নিরীক্ষা/পরিকল্পনা ও পরিবীক্ষণ/প্রশিক্ষণ ও পরিবীক্ষণ)	৮	০৫	০৪
১০. ব্যবস্থাপক (মাঠ নিরীক্ষা)	৮	০১	০১
১১. ব্যবস্থাপক (আইসিটি, রক্ষণাবেক্ষণ ও গবেষণা/আইসিটি ও ডকুমেন্টেশন)	৮	০২	০১
১২. সহকারী ব্যবস্থাপক (প্রশাসন/ভান্ডার/হিসাব/নিরীক্ষা /পরিকল্পনা ও পরিবীক্ষণ/প্রশিক্ষণ ও পরিবীক্ষণ)	১০	০৬	০৩
১৩. সহকারী ব্যবস্থাপক (মাঠ নিরীক্ষা)	১০	০১	০১
১৪. সহকারী ব্যবস্থাপক (আইসিটি, রক্ষণাবেক্ষণ ও গবেষণা / আইসিটি ও ডকুমেন্টেশন)	১০	০২	০২
১৫. ব্যক্তিগত কর্মকর্তা	১১	০৬	০৬
১৬. কম্পিউটার অপারেটর	১৩	১৪	০৬
১৭. অফিস সহকারী কাম-ডাটা এন্ট্রি অপারেটর	১৪	০৪	০৩
১৮. ডেসপাস রাইডার	১৪	০১	০১
১৯. ড্রাইভার	১৪	০৪	০৪
২০. অফিসকর্মী	১৯	০৪	০৫
২১. নিরাপত্তা প্রহরী	১৯	০৩	-
উপ-মোট (ক)		৭১	৪৫
খ। আঞ্চলিক কার্যালয় (১৬টি):			
০১. আঞ্চলিক ব্যবস্থাপক (সহকারী মহাব্যবস্থাপকের সমপর্যায়ের বদলিযোগ্য পদ)	৬	১৬	১১
০২. অফিস সহকারী কাম-ডাটা এন্ট্রি অপারেটর	১৪	১১	০৪
০৩. অফিস কর্মী	১৯	১৬	১৪
উপ-মোট (খ)		৪৩	২৯
গ। উপজেলা কার্যালয় (১১৪টি):			
০১. সিনিয়র উপজেলা ব্যবস্থাপক	৮	২০	০৩
০২. উপজেলা ব্যবস্থাপক	১০	৭৪	১১১
০৩. সিনিয়র মাঠ কর্মকর্তা	১৩	১০০	৫৮
০৪. মাঠ কর্মকর্তা	১৪	৪১৬	২০৬
০৫. অফিস কর্মী (দৈনিক ভিত্তিক)	-	১১৪	-
উপ-মোট (গ)	-	৭৪৪	৩৭৮
মোট (ক + খ + গ)	-	৮৫৮	৪৫২

লক্ষিত জনগোষ্ঠী এবং ফাউন্ডেশনের সদস্য নির্বাচন ও প্রধান কার্যপ্রণালী:

দেশের পল্লী অঞ্চলে বসবাসরত ক্ষুদ্র ও প্রান্তিক কৃষক পরিবারকে এ ফাউন্ডেশনের আওতাভুক্ত করা হয়। ক্ষুদ্র ও প্রান্তিক কৃষক পরিবারের সংজ্ঞা ও বাস্তবায়ন কার্যপ্রণালী নিম্নরূপ:

বাসতভিত্তি ছাড়া সর্বোচ্চ ০.০৫-২.৪৯ শতাংশ চাষযোগ্য জমির স্বত্বাধিকারী এবং যাদের মাসিক আয় ১৫০০০.০০ টাকার নীচে তারাই ক্ষুদ্র কৃষক এবং এরাই সাধারণত সদস্য হতে পারবেন এবং ঋণ গ্রহণ করতে পারবেন। ক্ষুদ্র ঋণের ক্ষেত্রে ঋণের আকার সর্বনিম্ন ২০,০০০.০০ টাকা এবং সর্বোচ্চ ৬০,০০০.০০ টাকা ও ক্ষুদ্র উদ্যোক্তা ঋণের ক্ষেত্রে ঋণের আকার সর্বনিম্ন ১,০০,০০০.০০ টাকা এবং সর্বোচ্চ ৩,০০,০০.০০ টাকা। ক্ষুদ্র ঋণের বেলায় ঋণ পরিশোধের মেয়াদ ১বছর যা ৪৬টি সাপ্তাহিক সমান কিস্তিতে পরিশোধযোগ্য। ক্ষুদ্র উদ্যোক্তা ঋণের ক্ষেত্রে ঋণ পরিশোধের মেয়াদ এক বছর/ দেড় বছর/ দুই বছর মেয়াদে মাসিক সমান কিস্তিতে পরিশোধযোগ্য। উভয় প্রকার ঋণ কর্মসূচির ক্ষেত্রে ঋণের আসলের উপর ১১% সার্ভিস চার্জ গ্রহণ করা হয়। বিতরণকৃত ঋণের ১১% এর ১০% সার্ভিস চার্জ ফাউন্ডেশনের বেতনভাতা ও পরিচালন ব্যয় বাবদ খরচ করা হয় এবং বাকী ১% আর্ভতক ঋণ তহবিলের সাথে যুক্ত হয়। প্রতিটি ক্ষুদ্র ঋণ সফলভাবে সদস্যগণ পরিশোধ করলে পরবর্তী দফায় ৮০০০-১০০০০ টাকা সিলিং বৃদ্ধিতে ঋণ পায় এবং প্রতিটি ক্ষুদ্র উদ্যোক্তা ঋণ সফলভাবে সদস্যগণ পরিশোধ করলে পরবর্তী দফায় ১৫০০০-২০০০০ টাকা সিলিং বৃদ্ধিতে ঋণ পায়।

প্রতিটি কেন্দ্রে ১৫-৩০ জন সদস্য থাকে। সদস্যগণ সাপ্তাহিক সভায় মিলিত হন এবং সভায় সাপ্তাহিক সর্বনিম্ন ২০.০০ টাকা কবে সঞ্চয় জমা করেন এবং সাপ্তাহিক ঋণের কিস্তি সভায় জমা দিবেন যা তাদের পাশ বইতে তাৎক্ষণিক লিপিবদ্ধ করা হয়। সদস্যগণ ইচ্ছে করলে বেশী পরিমাণ সদস্য জমা করতে পারেন। তাছাড়া আরো অনেক নিয়মাবলী রয়েছে যা ফাউন্ডেশনের ঋণ কার্যনির্দেশিকা দ্বারা পারাচালিত হয়।

ফাউন্ডেশনের সম্ভাবনা ও ভবিষ্যত পরিকল্পনাঃ

□ ফাউন্ডেশনের কার্যক্রমে সক্ষমতা বৃদ্ধির লক্ষ্যে 'তথ্য প্রযুক্তিভিত্তিক প্রশিক্ষণ কমপ্লেক্স-কাম-অফিস, প্রদর্শনী ও বিক্রয় কেন্দ্র প্রতিষ্ঠার মাধ্যমে এসএফডিএফ'কে শক্তিশালীকরণ' শীর্ষক ১টি প্রকল্প জানুয়ারি ২০১৮ থেকে ডিসেম্বর ২০২১ মেয়াদে ৪৭১২.২৮ লক্ষ টাকা প্রাক্কলিত ব্যয়ে বাস্তবায়নের লক্ষ্যে উন্নয়ন প্রকল্প প্রস্তাব (ডিপিপি) পল্লী উন্নয়ন ও সমবায় বিভাগের প্রেরণ করা হয়েছে। প্রকল্পের ডিপিপি'র ওপর পল্লী উন্নয়ন ও সমবায় বিভাগ কর্তৃক বাছাই কমিটির সভা অনুষ্ঠিত হয়েছে। কমিটির সভার সুপারিশমালা অনুযায়ী ডিপিপি পুনর্গঠন করে মন্ত্রণালয়ে প্রেরণ করা হলে মন্ত্রণালয় কর্তৃক পরিকল্পনা কমিশনে প্রেরণ করা হয়েছে। পরিকল্পনা কমিশন কর্তৃক প্রকল্পটির সম্ভাব্যতা যাচাই সমীক্ষা প্রতিবেদনের সুপারিশ মোতাবেক পুনর্গঠনপূর্বক প্রেরণের নির্দেশনার পরিপ্রেক্ষিতে সম্ভাব্যতা যাচাই সমীক্ষার কাজ সম্পন্ন করে ডিপিপি পুনর্গঠনপূর্বক ০১ অক্টোবর ২০১৮ থেকে ৩০ জুন ২০২২ সময়ে ৪৭১২.২৮ লক্ষ টাকা প্রাক্কলিত ব্যয়ে বাস্তবায়নের জন্য পল্লী উন্নয়ন ও সমবায় বিভাগের প্রেরণ করা হয়েছে। পল্লী উন্নয়ন ও সমবায় বিভাগ হতে অনুমোদন প্রক্রিয়াকরণের জন্য পরিকল্পনা কমিশনে প্রেরণ করা হয়েছে। আশা করা যায় প্রকল্পটি অনুমোদন হবে। এছাড়া ক্ষুদ্র কৃষকদের আর্থিক উন্নয়নের লক্ষ্যে বিতরণকৃত ঋণের উপর সার্ভিস চার্জ ১১% (ফ্লাট রেট) ধার্য করে আদায়কৃত ঋণের সার্ভিস চার্জের ১১% এর ৮% ফাউন্ডেশনের জনবলের বেতনভাতা ও পরিচালন ব্যয় নির্বাহ করা এবং ৩% প্রকল্পের সুফলভোগী সদস্যদের সঞ্চয়ের বিপরীতে জমা করার লক্ষ্যে "রূপকল্প-২০২১: দারিদ্র্য বিমোচনে ক্ষুদ্র সঞ্চয় যোজন" শীর্ষক ১টি প্রকল্প জানুয়ারি ২০১৮ থেকে ডিসেম্বর ২০২২ মেয়াদে ৮৮২১৪.০০ লক্ষ টাকা প্রাক্কলিত ব্যয়ে বাস্তবায়নের লক্ষ্যে উন্নয়ন প্রকল্প প্রস্তাব (ডিপিপি) পল্লী উন্নয়ন ও সমবায় বিভাগে প্রেরণ করা হয়েছে। উক্ত প্রকল্পে আর্ভতক ঋণ তহবিল ৮০০০০.০০ লক্ষ টাকা প্রস্তাব করা হয়েছে। পল্লী উন্নয়ন ও সমবায় বিভাগে কর্তৃক সুপারিশের প্রেক্ষিতে পুনর্গঠিত ডিপিপি আবার পল্লী উন্নয়ন ও সমবায় বিভাগে প্রেরণ করা হয়েছে। বর্তমানে জনবল কমিটির সভায় উপস্থাপনের জন্য অর্থমন্ত্রণালয়ে প্রক্রিয়াধীন রয়েছে। অচিরেই এ প্রকল্পের ডিপিপি জনবলের সুপারিশ অনুযায়ী মন্ত্রণালয় ও পরিকল্পনা কমিশনে প্রেরণের কাজ প্রক্রিয়াধীন রয়েছে। আশা করা যায় অতিদ্রুত জনবল সুপারিশ অনুযায়ী প্রকল্প প্রস্তাব পুনর্গঠন করে পরিকল্পনা কমিশনে প্রেরণের মাধ্যমে অনুমোদনের ব্যবস্থা হবে। যদি বর্ণিত দুটি প্রকল্প অনুমোদন হয় তাহলে ফাউন্ডেশনের ভবিষ্যত আলোকিত হবে।

- এছাড়া (১) ৩৯৯২.০০ লক্ষ টাকা প্রাক্কলিত ব্যয়ে 'ক্ষুদ্র কৃষক উন্নয়ন ফাউন্ডেশনের সক্ষমতা বৃদ্ধিসহ শীর্ষক ১টি, (২) ২৯০৫.০০ লক্ষ টাকা প্রাক্কলিত ব্যয়ে 'বাংলাদেশের ক্ষুদ্র কৃষকদের জন্য উৎপাদন, কর্মসংস্থান ও আয়বৃদ্ধিমূলক কর্মসূচি' শীর্ষক ১টি এবং (৩) ৬৫৬২.০০ লক্ষ টাকা প্রাক্কলিত ব্যয়ে 'নৃতাত্ত্বিক ও প্রান্তিক জনগোষ্ঠীর জীবিকা উন্নয়নসহ' শীর্ষক ১টিসহ মোট ৩টি প্রকল্প ২০১৬-১৭ অর্থবছরে এডিপি'তে প্রস্তাবিত বৈদেশিক সাহায্য প্রাপ্তির সুবিধার্থে বরাদ্দবিহীন অননুমোদিত নতুন প্রকল্প হিসেবে অন্তর্ভুক্ত রয়েছে। এ ৩টি প্রকল্পের প্রকল্প প্রস্তাব ইআরডি'তে প্রেরণ করা হয়েছে।

ফাউন্ডেশনে চ্যালেঞ্জসমূহ

ফাউন্ডেশনের কর্মকর্তা/কর্মচারীদের বেতন-ভাতা ও পরিচালন ব্যয় নির্বাহের প্রধান উৎস মাঠ পর্যায়ে বিনিয়োগকৃত ঋণের মাধ্যমে আহরিত সার্ভিস চার্জের ১১ ভাগের ১০ ভাগ। এজন্য সরকারের রাজস্ব (অনুন্নয়) খাত কোন অর্থ পাওয়া যায় না। ফাউন্ডেশনের কার্য পরিচালনার জন্য ফাউন্ডেশন গঠনের প্রাক্কালে পল্লী উন্নয়ন ও সমবায় বিভাগ কর্তৃক গঠিত 'টাস্কফোর্স' কর্তৃক মোট ৪৯.৪৭ কোটি টাকা সরকার কর্তৃক সংস্থানের সুপারিশ করা হয়। কিন্তু সরকার হতে এককালীন এ পরিমাণ অর্থ পাওয়া যায়নি। এ পরিপ্রেক্ষিতে ২০০৫-২০০৬ অর্থ বছরের রাজস্ব বাজেটের আওতায় প্রদত্ত মাত্র ৫.০০ কোটি টাকা আবর্তক ঋণ তহবিল নিয়ে ক্ষুদ্র কৃষক উন্নয়ন ফাউন্ডেশন (এসএফডিএফ) এর কার্যক্রম মাঠ পর্যায়ে শুরু করে। ২০০৮-২০০৯ অর্থ বছরে রাজস্ব বাজেটে আরো ৫.০০ কোটি টাকা আবর্তক ঋণ তহবিল বরাদ্দ প্রদান করা হলে মোট ১০.০০ কোটি টাকা আবর্তক ঋণ তহবিল ফাউন্ডেশন এর কার্যক্রম বাস্তবায়ন করার ফলে শুরুতেই এর কার্যক্রম চ্যালেঞ্জের মুখে পড়ে।

পরে ২০১০ সালে বর্তমান সরকারের সময়ে Japan Debt Cancellation Fund (JDCF) থেকে ২৪ কোটি ৪৯ লক্ষ টাকা ব্যয়ে ক্ষুদ্র কৃষক উন্নয়ন সহায়তা প্রকল্প গ্রহণ করা হয়। পরবর্তীতে আবারও ২০১৩ সালে জননেত্রী শেখ হাসিনার নেতৃত্বের সরকার কর্তৃক ৫৪.০০ কোটি টাকা ব্যয়ে 'দারিদ্র্য বিমোচনে ক্ষুদ্র কৃষক উন্নয়ন ফাউন্ডেশন (এসএফডিএফ) এর কার্যক্রম সম্প্রসারণ' শীর্ষক প্রকল্প অননুমোদিত হয়। এ প্রকল্পের মাধ্যমে দেশের ১৮টি জেলার আরো ৫৪টি দারিদ্র্যপীড়িত উপজেলায় ফাউন্ডেশনের কার্যক্রম সম্প্রসারণ করার ফলে আরো বিনিয়োগ তহবিলের প্রয়োজনীয়তা দেখা যায়।

বর্তমান উন্নয়নবান্ধব সরকারের গতিশীল নেতৃত্বের সার্বিক সহযোগিতায় অননুমোদিত ০২টি প্রকল্প থেকে ৬৯.১৩ কোটি টাকা এবং বিভিন্ন সময়ে অর্থ মন্ত্রণালয় থেকে অনুন্নয়ন খাতে ১৪.০০ কোটি টাকাসহ সর্বমোট ৮৩.১৩ কোটি টাকা মূলধন মাঠ পর্যায়ে বিনিয়োগের মাধ্যমে দারিদ্র্য বিমোচনে ১ লক্ষ ৩৮ হাজার দরিদ্র পরিবারকে ফাউন্ডেশন সহযোগিতা দিয়ে ফাউন্ডেশনের কার্যক্রমে গতি বৃদ্ধি করে। তবে এখনোও লক্ষ্যমাত্রার চেয়ে কম বিনিয়োগ থাকায় পূর্ণাঙ্গ জনবল ও শক্তি নিয়ে ফাউন্ডেশন কাজ করতে পারছে না।

ফাউন্ডেশনের অন্যান্য প্রধান সমস্যাসমূহ নিম্নরূপঃ

(ক) আবর্তক ঋণ তহবিল সংকটঃ

ফাউন্ডেশনটিকে স্বয়ম্ভর করার লক্ষ্যে ফাউন্ডেশনের সাংগঠনিক ও জনবল কাঠামোর আওতায় প্রতিটি উপজেলায় ৫জন করে মাঠ কর্মকর্তা এবং কমপক্ষে ১ কোটি ৫০ লাখ টাকা বিনিয়োগ স্থিতির মাধ্যমে লাভজনক করার লক্ষ্যে নির্ধারণ করা থাকলেও উপজেলায় গড়ে ৩ জন করেও মাঠ কর্মকর্তা নেই। অপরদিকে চলমান প্রকল্পসহ ১৭৪টি উপজেলার প্রতিটির বিপরীতে ঋণের বিনিয়োগ স্থিতি রয়েছে গড়ে ৭৫ লাখ টাকা।

ফাউন্ডেশনে বিদ্যমান ১৭৪টি উপজেলা কার্যালয়ে ৫জন করে মাঠ কর্মকর্তা থাকলে মোট মাঠ কর্মকর্তার সংখ্যা দাঁড়াতো ৮৭০ জন। এ ৮৭০ জন মাঠ কর্মকর্তা প্রতি ন্যূনতম ৩০ লাখ টাকা আবর্তক ঋণ তহবিল প্রয়োজন হতো। এ হিসেবে আবর্তক ঋণ তহবিল প্রয়োজন ২৬১ কোটি টাকা। ফাউন্ডেশন এ পর্যন্ত বিভিন্ন সময়ে উন্নয়ন ও অনুন্নয়ন খাতে আবর্তক ঋণ তহবিল বাবদ পেয়েছে ১২৫ কোটি টাকা আবর্তক ঋণ তহবিল বাবদ ১৩৬ কোটি টাকা ঘাটতি হওয়ায় মাঠ পর্যায়ে প্রতিটি উপজেলায় ফাউন্ডেশনের সাংগঠনিক ও জনবল কাঠামোর আওতায় ৫ জন করে মাঠ কর্মকর্তা নিয়োগ করা যাচ্ছে না এবং এ পরিপ্রেক্ষিতে মাঠ পর্যায়ে বিনিয়োগ বৃদ্ধি করে ফাউন্ডেশনের স্বয়ম্ভরতা অর্জন বিঘ্নিত হচ্ছে।

(খ) জনবলের বেতন-ভাতাদি পরিশোধ সমস্যাঃ

ফাউন্ডেশন সরকারের রাজস্ব বাজেটের সাহায্য মঞ্জুরী খাতের সাধারণ মঞ্জুরী কোডে জনবলের বেতনভাতা ও পরিচালন ব্যয় নির্বাহে ২০০৫-২০০৬ অর্থ বছরে ৩ কোটি ৫০ লাখ, ২০০৮-২০০৯ অর্থ বছরে ১ কোটি এবং ২০১৫-২০১৬ অর্থ বছরে ৩ কোটিসহ ৩ অর্থবছরে মোট ৭ কোটি ৫০ লাখ টাকা এবং 'আবর্তক ঋণ তহবিল বাবদ' ২০০৫-২০০৬ অর্থ বছরে ৫ কোটি, ২০০৮-২০০৯ অর্থ বছরে ৫ কোটি এবং ২০১৬-২০১৭ অর্থ বছরে ৪ কোটিসহ ৩ অর্থবছরে মোট ১৪ কোটি টাকা পেয়েছে। সরকারের বার্ষিক উন্নয়ন কর্মসূচির আওতায় উন্নয়ন বাজেট হতে ২টি প্রকল্পের মাধ্যমে ৬৫ কোটি ৬৮ লাখ ৩৬ হাজার টাকা এবং বাস্তবায়নাধীন ১টি প্রকল্প হতে ৩ কোটি ৪৫ লাখ টাকাসহ মোট ৮৩ কোটি ১৩ লাখ ৩৬ হাজার টাকা পেয়েছে। এ অর্থ মাঠে বিনিয়োগ করে আদায়কৃত সার্ভিস চার্জের ১১% এর ১০% এর মাধ্যমে জনবলের বেতন-ভাতা ও পরিচালন ব্যয় নির্বাহ করে যাচ্ছে। উল্লেখ্য, সম্প্রতি সরকার ঋণের সুদের হার সিঙ্গেল ডিজিটে নামিয়ে আনার লক্ষ্যে কাজ করছে। যা ব্যাংকগুলোতে কার্যকর করা হয়েছে এবং পরবর্তীতে আর্থিক প্রতিষ্ঠানসমূহেও কার্যকর করা হবে। এ ফাউন্ডেশনের সার্ভিস চার্জ সিঙ্গেল ডিজিটে নামিয়ে আনলে ফাউন্ডেশনের ব্যয়যোগ্য অর্থের পরিমাণ কমে যাবে। ফাউন্ডেশনের বিদ্যমান জনবলের জন্য প্রকল্পসহ প্রতিমাসে ১ কোটি ৪০ লাখ টাকা ব্যয় হয় যা বছরে ১৬ কোটি ৮০ লাখ টাকা। কিন্তু প্রতিমাসে আয় হয় কম/বেশী ১ কোটি ১৭ লাখ টাকা যা বছরে কম/বেশী ১২ কোটি ১০ লাখ টাকা। ফলে বছরে বেতন-ভাতা খাতে ঘাটতি প্রায় ৪ কোটি টাকা। জনবলের বেতন-ভাতা পরিশোধ সমস্যা দূর করার লক্ষ্যে বছরে কম/বেশী ৪ কোটি টাকা করে সরকারের আর্থিক সাহায্য মঞ্জুরি খাত থেকে প্রদান করা হলে ফাউন্ডেশন সফলভাবে কার্যক্রম বাস্তবায়নে সক্ষম হবে।

(গ) সুফলভোগীদের কর্মসংস্থান সৃষ্টির লক্ষ্যে ট্রেডভিত্তিক প্রশিক্ষণ খাতে অর্থ সংকটঃ

ফাউন্ডেশনের সুফলভোগীদের স্থায়ী কর্মসংস্থানের লক্ষ্যে ট্রেডভিত্তিক প্রশিক্ষণ প্রদান অত্যন্ত জরুরী। ফাউন্ডেশন অর্থ সংকটের কারণে সুফলভোগীদের ট্রেডভিত্তিক প্রশিক্ষণ প্রদান করতে ব্যর্থ হচ্ছে। দক্ষ মানব সম্পদ সৃষ্টি করে কর্মসংস্থানের জন্য নিয়মিত সরকারের রাজস্ব বাজেট থেকে অর্থ বরাদ্দ প্রদান করা যেতে পারে।

(ঘ) ফাউন্ডেশনের নিজস্ব অফিস ভবন না থাকাঃ

দেশব্যাপী পর্যায়ক্রমে ফাউন্ডেশনের কার্যক্রম সম্প্রসারিত হচ্ছে এবং সারা দেশে ফাউন্ডেশনের কার্যক্রম সম্প্রসারণের অনুমোদন রয়েছে। কিন্তু পল্লী ভবন, কাওরান বাজারে ভাড়া বাড়ীতে ফাউন্ডেশনের কার্যক্রম বাস্তবায়ন করা হচ্ছে। ফাউন্ডেশনের একটি নিজস্ব অফিস ভবন না থাকায় কার্যক্রম সমন্বয় ও বাস্তবায়ন ব্যাহত হচ্ছে। ফাউন্ডেশন হতে প্রস্তাবিত 'তথ্য ও যোগাযোগ প্রযুক্তি ভিত্তিক প্রশিক্ষণ কমপ্লেক্স-কাম-অফিস, প্রদর্শনী ও বিক্রয় কেন্দ্র প্রতিষ্ঠার মাধ্যমে ক্ষুদ্র কৃষক উন্নয়ন ফাউন্ডেশন (এসএফডিএফ) কে শক্তিশালীকরণ' শীর্ষক প্রকল্পটি অনুমোদনের ব্যবস্থা গ্রহণ করলে কর্মকর্তা/কর্মচারীও সুফলভোগীদের সময়পোষোগী প্রশিক্ষণ প্রদান করে দক্ষ মানব সম্পদ সৃষ্টির মাধ্যমে প্রতিযোগিতায় চ্যালেঞ্জ মোকাবেলা করে দেশের ক্ষুদ্র ও প্রান্তিক কৃষক উন্নয়নের মাধ্যমে দেশের উন্নয়ন করা সম্ভব হবে।

(ঙ) ফাউন্ডেশনের সুফলভোগীদের উৎপাদিত পণ্যের বিপন্ন ব্যবস্থার অভাবঃ

ফাউন্ডেশন-এর কার্যক্রম অনেক বৃদ্ধি পেয়েছে এবং ভবিষ্যতে আরও বাড়বে। তাই প্রতিষ্ঠানটির সকল কার্যক্রম সঠিকভাবে সমন্বয় করার জন্য একটি নিজস্ব স্থায়ী প্রধান কার্যালয় থাকা দরকার। নিজস্ব জমিতে ভবন নির্মাণ করে প্রধান কার্যালয় স্থাপন করতে পারলে সেখানে নিজস্ব প্রশিক্ষণ কেন্দ্র ও সুফলভোগীদের উৎপাদিত পণ্য বিপন্ননে সেতুবন্ধন রচনা করার লক্ষ্যে বিপন্ন কেন্দ্র স্থাপন করা সম্ভব হবে। এতে ফাউন্ডেশনের কার্যক্রম আরো অনেক বেগবান হবে। এ পরিপ্রেক্ষিতে ফাউন্ডেশন হতে প্রস্তাবিত 'তথ্য ও যোগাযোগ প্রযুক্তিভিত্তিক প্রশিক্ষণ কমপ্লেক্স-কাম-অফিস, প্রদর্শনী ও বিক্রয় কেন্দ্র প্রতিষ্ঠার মাধ্যমে ক্ষুদ্র কৃষক উন্নয়ন ফাউন্ডেশন (এসএফডিএফ) কে শক্তিশালীকরণ' শীর্ষক প্রকল্পটি অনুমোদনের প্রয়োজনীয় ব্যবস্থা গ্রহণ করা যেতে পারে।

ফাউন্ডেশনের কার্যক্রমের অগ্রগতি

ফাউন্ডেশনের অনুকূলে আবর্তক ঋণ তহবিল বাবদ ২০০৫-২০০৬ অর্থ বছরে প্রদত্ত ৫.০০ কোটি টাকার মাধ্যমে ফেব্রুয়ারি ২০০৭ মাসে কার্যক্রম শুরু করা হয়। পরবর্তী ২০০৮-২০০৯ অর্থ বছরে প্রদত্ত ৫.০০ কোটি এবং ২০০৯-২০১৬ সময়ে প্রদত্ত ৬১.৩৬ কোটি এবং ২০১৬-১৭ অর্থবছরে ২৯.৭২ কোটি, এবং ২০১৭-২০১৮ অর্থ বছরে ২৩.৬০ কোটি মোট ১২৪.৬৮ কোটি টাকার (চলমান প্রকল্পসহ) 'আবর্তক ঋণ তহবিল' এর মাধ্যমে কার্যক্রম বাস্তবায়ন করা হচ্ছে। জুন ২০১৮ পর্যন্ত কার্যক্রমের অগ্রগতি নিম্নে উপস্থাপিত হলোঃ

কেন্দ্র গঠন ও সদস্যভুক্তি

ফাউন্ডেশনের মাধ্যমে গ্রাম পর্যায়ে ক্ষুদ্র কৃষক পরিবারের ২০-৩০ জন পুরুষ/মহিলাকে নিয়ে ০১ (এক)টি করে কেন্দ্র গঠন করা হয়ে থাকে। ২০১৭-২০১৮ অর্থ বছরে ১৩৪৩ টি কেন্দ্র গঠনের মাধ্যমে ৩২৯৬৫ জন পুরুষ/মহিলাকে সদস্যভুক্ত করা হয়। জুন'১৮ পর্যন্ত ৫৯৭৬ টি কেন্দ্র গঠনের মাধ্যমে ১,৭৩,৫৬১ জন পুরুষ/মহিলাকে সদস্যভুক্ত করা হয়।

ঋণ বিতরণ ও আদায়

ফাউন্ডেশনের আওতায় সদস্য/সদস্যদের কৃষি উৎপাদন বৃদ্ধি, আয়-কর্মসংস্থান ও আয় বৃদ্ধিমূলক কার্যক্রমে ক্ষুদ্র ঋণ কর্মসূচিতে সর্বোচ্চ ০১ (এক) বছর মেয়াদী এবং ক্ষুদ্র উদ্যোক্তা ঋণ কর্মসূচিতে এক বছর/দেড় বছর/ দুই বছর মেয়াদী ঋণ প্রদান করা হয়। ক্ষুদ্র ঋণ কর্মসূচিতে সাপ্তাহিক কিস্তিতে এবং ক্ষুদ্র উদ্যোক্তা ঋণ কর্মসূচিতে মাসিক কিস্তিতে ঋণের আসল ও সার্ভিস চার্জ আদায় করা হয়। ২০১৭-১৮ অর্থ বছরে ১৭৬৬৯.২৩ লক্ষ টাকা ঋণ বিতরণ করা হয় এবং ১৮০২৯.৬০ লক্ষ টাকা আদায় করা হয়। জুন'১৮ পর্যন্ত ৬৯৯১৮.২৯ লক্ষ টাকা ঋণ বিতরণ করা হয় এবং ৫৭৩৩৫.৪২ লক্ষ টাকা আদায় করা হয়। আদায়যোগ্য ঋণ আদায়ের শতকরা হার ৯৫.২১ ভাগ।

জুন ২০১৮ পর্যন্ত ফাউন্ডেশনের অঞ্চল ও উপজেলাওয়ারী কার্যক্রমের অগ্রগতি

ক্রমিক নং	জেলার নাম	উপজেলার নাম	মোট সমিতি গঠন	সদস্য ভর্তি	সদস্য স্থিতি	সঞ্চয় জমা	সঞ্চয় স্থিতি	ঋণ বিতরণ (আসল)	ঋণ আদায় (আসল)	সার্ভিস চার্জ আদায়	বিনিয়োগ স্থিতি (আসল)	খেলাপি (মেয়াদোত্তীর্ণ (আসল))	ঋণ আদায়ের হার (%)
1	বগুড়া	বগুড়া	70	3462	1102	89.84	15.07	1396.62	1279.24	140.72	117.38	59.82	95.53
2		দুপচাচিয়া	53	1997	1059	46.95	7.83	900.05	866.94	95.36	33.11	105.23	89.18
3		কাহালু	51	2579	810	57.33	11.58	970.93	890.66	97.97	80.27	38.39	95.87
4		নন্দিগ্রাম	60	2538	1124	64.37	15.59	1008.78	812.40	78.07	196.38	99.21	89.12
5		শাহাজাহানপুর	67	2706	1265	61.64	12.42	1013.23	822.08	87.12	191.15	63.22	92.86
6		শিবগঞ্জ	56	2566	1123	57.39	12.73	1015.37	886.95	97.56	128.42	73.88	92.31
<i>tgVU</i>			357	15848	6483	377.52	75.22	6304.98	5558.27	596.80	746.71	439.75	92.67
7	<i>tgšj fievRvi</i>	<i>tgšj fievRvi m`i</i>	30	787	730	46.64	28.04	518.21	413.98	45.54	104.23	10.77	97.46
8		<i>ivRbMi, tgšj fievRvi</i>	32	923	699	59.07	25.93	523.94	429.22	47.21	94.72	6.15	98.59
9	<i>nneMÄ</i>	<i>AvRiqi MÄ, nneMÄ</i>	27	962	694	48.66	29.14	461.55	375.35	41.29	86.20	4.77	98.75
10		<i>embqvPs, nneMÄ</i>	29	902	488	45.51	25.80	437.25	359.63	39.56	77.62	8.52	97.69
11		<i>benMÄ,</i>	32	753	722	50.05	27.88	400.29	315.87	34.75	84.42	15.30	95.38

ক্রমিক নং	জেলার নাম	উপজেলার নাম	মোট সমিতি গঠন	সদস্য ভর্তি	সদস্য স্থিতি	সঞ্চয় জমা	সঞ্চয় স্থিতি	ঋণ বিতরণ (আসল)	ঋণ আদায় (আসল)	সার্ভিস চার্জ আদায়	বিনিয়োগ স্থিতি (আসল)	খেলাপি (মেয়াদোত্তীর্ণ (আসল))	ঋণ আদায়ের হার (%)
		নীলমারী											
†gVU			150	4327	3333	249.93	136.79	2341.24	1894.05	208.35	447.19	45.51	৯৭.৬৫
12	রংপুর	গঞ্জাচড়া	53	1367	1142	37.10	11.09	531.18	424.95	46.74	106.23	68.06	86.20
13		কাউনিয়া	29	789	579	18.69	12.38	301.88	229.14	25.21	72.74	10.56	95.59
14		রংপুর	29	699	450	25.75	11.80	251.29	196.00	21.56	55.29	1.00	99.49
15		মিঠাপুকুর	36	1196	741	48.15	18.68	691.11	603.30	66.36	87.81	18.27	97.06
16		পিরগঞ্জ	45	971	755	31.07	15.09	399.14	313.65	34.50	85.49	33.69	90.30
17	cÁMo	ArıUıqvi x, cÁMo	26	757	642	31.24	18.87	340.62	274.80	30.23	65.82	17.93	93.87
18		ı`exMÁ, cÁMo	28	822	664	49.91	19.50	542.30	441.22	48.53	101.08	7.68	98.29
19		cÁMo m`i, cÁMo	28	694	580	45.72	21.63	426.10	351.85	38.70	74.25	3.93	98.90
20	কুড়িগ্রাম	চিলমারি	29	949	561	36.22	9.83	451.53	396.22	43.58	55.31	19.70	95.26
21		ফুলবাড়ি	23	611	557	20.47	12.43	257.69	200.22	22.02	57.47	4.15	97.97
22		কুড়িগ্রাম সদর	20	624	549	13.16	6.49	197.20	145.12	15.96	52.08	13.39	91.55
23		রাজারহাট	31	788	566	15.69	3.18	207.23	165.54	18.21	41.69	28.95	85.12
24		উলিপুর	37	1060	755	22.79	2.41	382.10	309.94	34.09	72.16	58.78	84.06
†gVU			414	11327	8541	395.96	163.38	4979.37	4051.95	445.69	927.42	286.09	৯৩.৪২

ক্রমিক নং	জেলার নাম	উপজেলার নাম	মোট সমিতি গঠন	সদস্য ভর্তি	সদস্য স্থিতি	সঞ্চয় জমা	সঞ্চয় স্থিতি	ঋণ বিতরণ (আসল)	ঋণ আদায় (আসল)	সার্ভিস চার্জ আদায়	বিনিয়োগ স্থিতি (আসল)	খেলাপি (মেয়াদোত্তীর্ণ (আসল))	ঋণ আদায়ের হার (%)
25	পটুয়াখালি	বাউফল	35	1125	585	38.44	12.78	647.54	566.46	62.31	81.08	23.66	95.99
26		দশমিনা	63	2217	1067	84.54	17.16	1330.16	1188.98	130.79	141.18	37.19	96.97
27		গলাচিপা	45	2146	866	70.65	12.75	917.54	829.22	91.21	88.32	49.10	94.41
28		কলাপাড়া	26	603	607	21.13	5.68	278.42	236.10	25.97	42.32	13.81	94.47
29		IGRMA	51	1645	783	42.95	8.15	725.60	632.69	69.60	92.91	63.62	90.86
30		পটুয়াখালি সদর	32	1409	526	56.68	9.83	810.44	713.64	78.50	96.80	60.19	92.22
31	বরগুনা	আমতলি	47	1630	873	55.83	13.15	909.82	825.70	90.83	84.12	27.33	96.80
32		বামনা	26	788	514	22.81	6.67	433.18	372.72	41.00	60.46	12.19	96.83
33		বরগুনা সদর	45	1498	851	45.69	20.32	783.19	691.39	76.05	91.80	31.46	95.65
34		বেতাগি	50	1622	752	47.23	11.22	811.69	722.66	79.49	89.03	32.22	95.73
35		পাথরঘাটা	35	1186	747	30.46	8.69	487.13	427.98	47.08	59.15	31.80	93.08
36	KivRicy	KivDLwjj	26	899	497	47.14	28.66	398.02	328.18	36.10	69.84	2.12	99.36
37		bwRicy	37	931	536	33.20	19.11	364.38	283.80	31.22	80.58	7.75	97.34
38		KivRicy m`i	29	873	626	35.27	20.09	402.38	324.52	35.70	77.86	2.84	99.13
	IGW		547	18572	9830	632.02	194.26	9299.49	8144.04	895.85	1155.45	395.28	৯৫.৩৭
39	বরিশাল	বাবুগঞ্জ	62	1930	1017	50.75	12.32	793.68	704.35	77.48	89.33	35.62	95.19

ক্রমিক নং	জেলার নাম	উপজেলার নাম	মোট সমিতি গঠন	সদস্য ভর্তি	সদস্য স্থিতি	সঞ্চয় জমা	সঞ্চয় স্থিতি	ঋণ বিতরণ (আসল)	ঋণ আদায় (আসল)	সার্ভিস চার্জ আদায়	বিনিয়োগ স্থিতি (আসল)	খেলাপি (মেয়াদোত্তীর্ণ (আসল))	ঋণ আদায়ের হার (%)
40		বাকেরগঞ্জ	30	997	585	27.66	8.34	400.35	348.71	38.36	51.64	21.89	94.09
41		গৌড়নদি	31	1081	515	26.63	7.03	497.62	447.87	49.27	49.75	42.85	91.27
42		বরিশাল সদর	54	1928	807	55.85	14.67	838.11	760.87	83.70	77.24	27.14	96.56
43		মেহেন্দিগঞ্জ	27	1071	593	44.19	14.88	574.82	524.21	57.66	50.61	4.98	99.06
44		<i>ArMj Srov</i>	30	603	532	23.11	11.51	226.30	177.90	19.57	48.40	9.78	94.79
45		মুলাদি	45	1600	621	45.91	9.97	575.57	536.32	59.00	39.25	66.24	89.01
46	ভোলা	ভোলা সদর	49	1815	535	36.43	3.88	647.43	581.44	63.96	65.99	64.57	90.00
47		বোরহানউদ্দিন	17	519	379	12.34	7.46	203.57	161.77	17.79	41.80	21.07	88.48
48		দৌলতখান	47	1900	877	58.17	12.66	711.03	624.70	68.72	86.33	50.11	92.57
49		লালমোহন	46	1917	817	61.27	13.67	746.39	667.46	73.42	78.93	29.15	95.82
50		তজুমুদ্দিন	38	1260	802	27.98	10.24	502.24	430.58	47.36	71.66	42.13	91.09
	<i>tgU</i>		476	16621	8080	470.29	126.63	6717.11	5966.18	656.29	750.93	415.53	৯৩.৩৯
51	<i>Prücy</i>	ফরিদগঞ্জ	53	2091	815	56.99	8.51	674.87	616.83	67.85	58.04	47.45	92.86
52		হাজিগঞ্জ	23	1048	554	43.81	13.40	566.80	485.86	53.44	80.94	8.31	98.32
53		<i>KPqv,</i>	33	682	475	31.04	17.32	286.00	229.00	25.19	57.00	6.20	97.36
54		কচুয়া	42	1369	521	75.23	13.97	957.24	860.73	94.68	96.51	36.25	95.96
55		মতলব	30	968	524	35.90	10.34	497.21	426.05	46.87	71.16	23.60	94.75

ক্রমিক নং	জেলার নাম	উপজেলার নাম	মোট সমিতি গঠন	সদস্য ভর্তি	সদস্য স্থিতি	সঞ্চয় জমা	সঞ্চয় স্থিতি	ঋণ বিতরণ (আসল)	ঋণ আদায় (আসল)	সার্ভিস চার্জ আদায়	বিনিয়োগ স্থিতি (আসল)	খেলাপি (মেয়াদোত্তীর্ণ (আসল))	ঋণ আদায়ের হার (%)	
56		শাহরাস্তি	18	497	380	16.12	7.32	194.55	160.69	17.68	33.86	11.86	93.13	
57	Kujj	gtbmi MA, Kujj	34	867	491	55.83	24.78	489.15	399.75	43.97	89.40	1.44	99.64	
58		বরুড়া	43	2199	712	51.56	11.28	699.05	626.19	68.88	72.86	34.92	94.72	
59		elbYciov	30	677	518	32.13	17.66	294.46	226.50	24.91	67.96	19.32	92.14	
60		enpPs	31	547	543	23.01	16.47	382.70	282.94	31.12	99.76	2.59	99.09	
61		চান্দিনা	36	1597	701	65.46	16.73	736.41	680.58	74.86	55.83	20.03	97.14	
62		চৌদ্দগ্রাম	47	1488	787	62.97	18.90	905.82	815.82	89.74	90.00	19.85	97.62	
63		Kujj m`i` `Y	31	798	468	39.11	20.68	379.41	303.35	33.37	76.06	13.43	95.76	
64		দেবিদ্বার	49	2009	730	77.45	15.46	1064.04	959.34	105.53	104.70	50.68	94.98	
65		কুমিল্লা সদর	59	2330	1020	81.54	11.99	1203.45	1064.28	117.07	139.17	101.27	91.31	
66		লাকসাম	53	2652	1102	115.11	17.13	1187.23	1075.07	118.26	112.16	45.98	95.90	
67		brzj tKVU	36	786	444	60.17	22.85	444.89	378.46	41.63	66.43	1.66	99.56	
		tgU		648	22605	10785	923.43	264.79	10963.28	9591.44	1055.05	1371.84	444.84	৯৫.৫৭
68		PacvBbeve MA	tfvj invU	24	725	527	32.30	16.65	470.72	385.14	42.37	85.58	3.61	99.07
69	tMig`lcj		28	921	474	29.07	15.49	448.60	367.61	40.44	80.99	26.10	93.37	
70	brtPj		32	779	490	32.71	16.18	442.46	360.68	39.67	81.78	13.49	96.39	

ক্রমিক নং	জেলার নাম	উপজেলার নাম	মোট সমিতি গঠন	সদস্য ভর্তি	সদস্য স্থিতি	সঞ্চয় জমা	সঞ্চয় স্থিতি	ঋণ বিতরণ (আসল)	ঋণ আদায় (আসল)	সার্ভিস চার্জ আদায়	বিনিয়োগ স্থিতি (আসল)	খেলাপি (মেয়াদোত্তীর্ণ (আসল))	ঋণ আদায়ের হার (%)
71		৯keMÄ	30	896	726	52.69	23.24	543.58	459.82	50.58	83.76	0.47	99.90
	tgU		114	3321	2217	146.77	71.56	1905.36	1573.25	173.06	332.11	43.67	
72	†Mıcj MÄ	†Mıcj MÄ m`i	30	761	628	44.98	27.87	468.99	373.54	41.09	95.45	11.34	97.05
73		Kmkqbx	26	762	477	39.91	21.07	488.31	398.32	43.82	89.99	13.55	96.71
74		†KıUıj xıvıvı	24	597	505	30.24	20.47	332.29	261.94	28.81	70.35	7.19	97.33
75		gKmyçr	29	781	513	40.72	20.52	364.16	301.28	33.14	62.88	5.78	98.12
76		Uıçıvıvı	25	691	440	33.32	20.80	413.85	329.34	36.23	84.51	6.55	98.05
77		kixqZcj	†f`iMÄ	29	786	406	44.75	20.38	427.98	373.02	41.03	54.96	0.68
78	bıoqvı		31	778	450	35.43	19.66	370.19	309.53	34.05	60.65	3.35	98.93
79	kixqZcj m`i		26	717	504	34.36	22.37	341.71	270.60	29.77	71.11	7.80	97.20
80	dwi`cj	Avj dıWıvıvı	31	1014	665	45.59	19.97	559.18	461.88	50.81	97.30	7.50	98.40
81		fıvıvı	25	634	468	26.29	14.20	318.37	257.70	28.35	60.67	12.35	95.43
82		teıqıj gvi x	41	1089	909	69.32	24.82	624.11	507.66	55.84	116.45	14.73	97.18
83		bMıKıv`v	25	683	468	28.09	14.29	341.52	282.14	31.04	59.38	11.25	96.17
	tgU		342	9293	6433	473.00	246.42	5050.66	4126.95	453.98	923.70	102.07	৯৭.৫৯
84	Lıybvı	eıUıqıvıvıvı	28	938	699	43.87	23.42	429.01	340.69	37.48	88.32	13.83	96.10

ক্রমিক নং	জেলার নাম	উপজেলার নাম	মোট সমিতি গঠন	সদস্য ভর্তি	সদস্য স্থিতি	সঞ্চয় জমা	সঞ্চয় স্থিতি	ঋণ বিতরণ (আসল)	ঋণ আদায় (আসল)	সার্ভিস চার্জ আদায়	বিনিয়োগ স্থিতি (আসল)	খেলাপি (মেয়াদোত্তীর্ণ (আসল))	ঋণ আদায়ের হার (%)
85		v#Kvc	27	802	602	40.10	24.82	427.58	344.39	37.88	83.19	2.25	99.35
86		ifcmv	30	859	774	43.45	21.86	400.77	327.55	36.03	73.22	19.45	94.39
87	mvZyxi v	Avkvi ub	30	786	593	42.19	18.92	412.15	334.54	36.80	77.61	6.90	97.98
88		mvZyxi v m`i	28	1006	396	41.07	18.95	391.56	323.66	35.60	67.90	1.37	99.58
89		Zvj v	28	862	672	33.01	20.22	491.41	379.30	41.72	112.11	4.06	98.94
	tgU		171	5253	3736	243.69	128.19	2552.48	2050.13	225.51	502.35	47.86	৯৭.৭২
90	ময়মনসিংহ	গৌড়ীপুর	63	2190	1396	62.25	16.83	837.66	734.15	80.76	103.51	44.53	94.28
91		ঈশ্বরগঞ্জ	48	1494	935	51.46	15.98	622.31	535.70	58.93	86.61	33.02	94.19
92		ময়মনসিংহ সদর	73	2602	1233	89.54	22.91	1299.55	1145.28	125.98	154.27	65.54	94.59
93		মুন্সীগাছা	61	2466	989	83.06	19.69	906.73	797.92	87.77	108.81	25.86	96.86
94		ফুলপুর	57	2080	1192	69.57	18.17	914.86	799.94	87.99	114.92	52.23	93.87
95		ত্রিশাল	52	1657	1013	41.00	8.58	516.72	444.93	48.94	71.79	44.75	90.86
96	uKtkvi MA	AóMlg	30	972	506	37.36	23.42	327.20	253.54	27.89	73.66	14.87	94.46
97		ugVigBb	28	1161	649	51.18	36.88	384.55	296.65	32.63	87.90	12.19	96.05
98		ubKij	30	1121	409	85.03	42.31	480.87	407.37	44.81	73.50	3.64	99.11
	tgU		442	15743	8322	570.45	204.77	6290.45	5415.48	595.70	874.97	296.63	৯৪.৮১

ক্রমিক নং	জেলার নাম	উপজেলার নাম	মোট সমিতি গঠন	সদস্য ভর্তি	সদস্য স্থিতি	সঞ্চয় জমা	সঞ্চয় স্থিতি	ঋণ বিতরণ (আসল)	ঋণ আদায় (আসল)	সার্ভিস চার্জ আদায়	বিনিয়োগ স্থিতি (আসল)	খেলাপি (মেয়াদোত্তীর্ণ (আসল))	ঋণ আদায়ের হার (%)
99	মুন্সীগঞ্জ	বৈষ্ণব	31	1099	758	49.01	15.39	399.69	304.95	33.54	94.74	০৪৩.৭৫	87.45
100		রামপুর	32	832	562	38.95	12.86	268.62	218.97	24.09	49.65	26.35	89.26
101		মুন্সীগঞ্জ	23	506	414	12.63	9.28	165.55	106.64	11.73	58.91	33.88	75.89
102		বৈষ্ণব	31	572	570	20.61	13.72	254.26	166.35	18.30	87.91	51.73	76.28
103		রামপুর	32	789	595	40.35	14.10	480.09	390.36	42.94	89.73	13.75	96.60
	মুন্সীগঞ্জ		149	3798	2899	161.55	65.35	1568.21	1187.27	130.60	380.94	169.46	৮৭.৫৯
104	জয়পুর	জয়পুর	33	707	595	35.08	13.65	403.77	330.28	36.33	73.49	9.67	97.16
105		জয়পুর	38	606	494	23.87	8.02	218.98	184.06	20.25	34.92	8.20	95.73
106		জয়পুর	31	672	650	40.86	18.48	314.14	254.93	28.04	59.21	17.34	93.63
107	ফরিদপুর	ফরিদপুর	32	751	652	37.70	15.69	286.85	232.03	25.52	54.82	15.79	93.63
108		ফরিদপুর	32	926	832	66.99	29.40	552.95	455.96	50.16	96.99	9.18	98.03
109		ফরিদপুর	31	1001	689	60.71	22.55	533.64	433.03	47.63	100.61	2.88	99.34
	ফরিদপুর		197	4663	3912	265.21	107.79	2310.33	1890.29	207.93	420.04	63.06	৯৬.৭৭
110	পাবনা	বেড়া	32	1496	550	42.54	8.48	481.96	439.84	48.38	42.12	7.79	98.26
111		ঈশ্বরদী	23	553	403	25.60	9.81	311.22	254.98	28.05	56.24	8.23	96.87
112		পাবনা সদর	24	528	533	22.27	9.28	305.81	181.23	19.94	124.58	7.61	95.97
113		সাতিয়া	33	1271	883	33.91	6.96	422.18	320.27	35.23	101.91	64.20	83.30

ক্রমিক নং	জেলার নাম	উপজেলার নাম	মোট সমিতি গঠন	সদস্য ভর্তি	সদস্য স্থিতি	সঞ্চয় জমা	সঞ্চয় স্থিতি	ঋণ বিতরণ (আসল)	ঋণ আদায় (আসল)	সার্ভিস চার্জ আদায়	বিনিয়োগ স্থিতি (আসল)	খেলাপি (মেয়াদোত্তীর্ণ (আসল))	ঋণ আদায়ের হার (%)
114		সুজানগর	40	1471	757	42.54	8.56	608.01	523.53	57.59	84.49	34.31	93.85
†gvlU			152	5319	3126	166.86	43.09	2129.18	1719.85	189.19	409.34	122.14	৯৩.৩৭
	সর্বমোট		4159	136690	77697	5076.68	1828.24	62412.14	53169.15	5834.00	9242.99	2871.89	94.8৮



মুরগী পালন খাতে ঋণ নিয়ে সুফলভোগী সদস্যের খামার পরিচর্যা



ঋণ নিয়ে কুমড়া চাষের মাধ্যমে সুফলভোগী সদস্যের সাফল্য

পুঁজি গঠন

ফাউন্ডেশনের উপকারভোগীদের 'নিজস্ব পুঁজি' গঠনের লক্ষ্যে ঋণ কার্যক্রমের আয় হতে সাপ্তাহিক ন্যূনতম ২০.০০ টাকা হারে 'সঞ্চয় আমানত' জমা করার ব্যবস্থা রয়েছে। ২০১৭-১৮ অর্থ বছরে ১৩০২.৮৩ লক্ষ টাকা সঞ্চয় আমানত জমা করা হয়। এ প্রক্রিয়ায় জুন'১৮ পর্যন্ত ৫৯১০.২২ লক্ষ টাকা সঞ্চয় আমানত জমা করা হয়।



উঠান বৈঠকের মাধ্যমে সঞ্চয় ও ঋণের কিস্তি আদায়ের কার্যক্রম

প্রশিক্ষণ

ফাউন্ডেশনের আওতায় কর্মকর্তা/কর্মচারীদেরকে দক্ষতা উন্নয়ন এবং সুফলভোগীদেরকে বিভিন্ন আয় বর্ধনমূলক কার্যক্রমে প্রশিক্ষণ প্রদানের ব্যবস্থা রয়েছে। ২০১৭-১৮ অর্থ বছরে ৩৫০ জন কর্মকর্তা/কর্মচারীকে ও ২৬৬৩ জন সুফলভোগীকে প্রশিক্ষণ প্রদান করা হয়। জুন'১৮ পর্যন্ত ১৭০৫ জন কর্মকর্তা/কর্মচারী এবং ১৩,৬১৭ জন সুফলভোগীকে প্রশিক্ষণ প্রদান করা হয়।

নারীর ক্ষমতায়ন

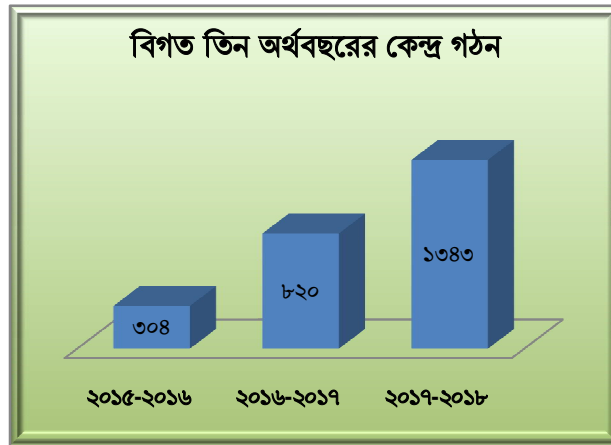
বাংলাদেশের মোট জনসংখ্যার প্রায় অর্ধেক নারী। সুতরাং নারী সমাজকে উৎপাদন ও উন্নয়নের মূল স্রোতধারার সাথে সম্পৃক্ত করা ছাড়া দেশের সার্বিক উন্নয়ন সম্ভব নয়। নারীর ক্ষমতায়ন সে সকল বিষয়ের ওপর নির্ভরশীল তার মধ্যে অন্যতম হচ্ছে কর্মসংস্থান তথা আয় উপার্জন। ফাউন্ডেশনের উদ্দেশ্য হচ্ছে কর্মসংস্থান তথা আয় বৃদ্ধির মাধ্যমে দারিদ্র্য হ্রাসকরণ। এ সকল কর্মসূচির অধিকাংশ সুবিধাভোগী হচ্ছে নারী। ফাউন্ডেশনের আওতাভুক্ত সদস্যদের মধ্যে 166619 জন নারী সদস্য রয়েছে। নারী সদস্যের শতকরা হার ৯৬%। সদস্যভুক্ত এ সকল নারীকে আত্ম-কর্মসংস্থানের নিমিত্ত বিভিন্ন আয়বর্ধনমূলক কর্মকাণ্ডে 67121.56 লক্ষ টাকা ঋণ বিতরণ করা হয়েছে। এ সকল নারী ক্ষুদ্র ক্ষুদ্র সঞ্চয় জমার মাধ্যমে 55042.00 লক্ষ টাকা নিজস্ব পুঁজি গঠনে সক্ষম হয়েছে। উল্লেখ্য নারী সদস্যদের ঋণ পরিশোধের মাত্রা পুরুষ সদস্যদের চেয়ে অধিক। এছাড়া নারী সদস্যদেরকে অর্থনৈতিক কার্যক্রমের পাশাপাশি সামাজিক উন্নয়নমূলক কার্যক্রম যেমনঃ ছেলে-মেয়েদের শিক্ষা, স্বাস্থ্য-পুষ্টি, জনসংখ্যা নিয়ন্ত্রণ, পরিবার কল্যাণ ইত্যাদি কার্যক্রম গ্রহণে উদ্বুদ্ধকরণ ও সহযোগিতা প্রদানে অধিকতর সাড়া পাওয়া যায়। এ ফাউন্ডেশনের মাধ্যমে নারীদের ক্ষমতায়নে যথেষ্ট অবদান রয়েছে।

এক নজরে ফাউন্ডেশনের মাঠ কার্যক্রমের অগ্রগতি (প্রকল্পসহ):

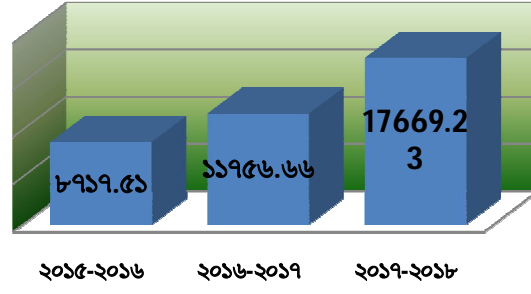
কার্যক্রম	কার্যক্রমের অগ্রগতি (জুন ২০১৮ পর্যন্ত)		
	পুরুষ	মহিলা	মোট
১। কেন্দ্র গঠন	239	5737	৫৯৭৬
২। সদস্যভুক্তি	6942	166619	১৭৩৫৬১
৩। সদস্য স্থিতি	4481	107554	১১২০৩৫
৪। সঞ্চয় আমানত (লক্ষ টাকায়)	236.41	5673.81	৫৯১০.২২
৫। সঞ্চয় স্থিতি	101.44	2434.50	২৫৩৫.৯৪
৬। ঋণ বিতরণ (লক্ষ টাকায়) আসল	2796.73	67121.56	৬৯৯১৮.২৯
৭। ঋণ আদায় (লক্ষ টাকায়) আসল	2293.42	55042.00	৫৭৩৩৫.৪২
৮। সার্ভিস চার্জ আদায় (লক্ষ টাকায়)	251.69	6040.60	৬২৯২.২৯
৯। বিনিয়োগ স্থিতি	503.31	12079.56	১২৫৮২.৮৭
৯। খেলাপী স্থিতি	115.39	2769.46	২৮৮৪.৮৫
১০। ঋণ আদায়ের হার (%)	৯৫.০০%	৯৬.০০%	৯৫.২১%
১১। সুফলভোগীদের প্রশিক্ষণ (জন)	৫৪৭	13070	১৩,৬১৭

বিগত তিন অর্থবছরে বছরওয়ারী ফাউন্ডেশনের কার্যক্রম (চলমান প্রকল্পসহ) নিম্নরূপঃ

ক্রমিক নং	কার্যক্রম	অর্থবছর		
		২০১৫-২০১৬	২০১৬-২০১৭	২০১৭-২০১৮
1.	কেন্দ্র গঠন	৩০৪	৮২০	১৩৪৩
2.	সদস্যভুক্তি	১২৮১৫	২১৪৫১	৩২৯৬৫
3.	সদস্য সঞ্চয় আমানত (লক্ষ টাকায়)	৭৬১.৫০	1069.09	1302.83
4.	সঞ্চয় স্থিতি (লক্ষ টাকায়)	৩০৭.০১	৪৫৭.৫৩	732.05
5.	ঋণ বিতরণ (লক্ষ টাকায়)	৮৭১৭.৫১	১১৭৫৬.৬৬	17669.23
6.	ঋণ আদায় (লক্ষ টাকায়)	৭৬৫৯.৫৩	৯৭১০.০৩	18029.60
7.	সার্ভিস চার্জ আদায় (লক্ষ টাকায়)	৮৪২.৫৫	১০৬৮.১০	১৯৮৩.২৫
8.	বিনিয়োগ স্থিতি (আসল)	৭৭৩০.3১	৯৭৭৬.৯৩	12552.71
9.	খেলাপী স্থিতি (লক্ষ টাকায়)	১৯৬৬.৬২	২৪৩২.৫৩	২৮৮৪.91
10.	ঋণ আদায়ের হার (%)	৯৪.০৪%	৯৫.০৮%	৯৫.২১%
11.	সুফলভোগীদের প্রশিক্ষণ (জন)	২৫০০	৫১২৯	২৬৬৩



বিগত ০৩ (তিন) অর্থবছরের ঋণ বিতরণ (লক্ষ টাকায়)



পরিচালনা পর্ষদের ৪১ তম সভা অনুষ্ঠান



পরিচালনা পর্ষদের ৪০ তম সভা অনুষ্ঠান

ফাউন্ডেশনের কার্যক্রমের সাফল্য

ফাউন্ডেশনের আওতায় জুন ২০১৮ পর্যন্ত সময়ে ১,৭৩,৫৬১ পরিবার হতে ০১ (এক) জন পুরুষ/মহিলাকে সংগঠিত করে ক্ষুদ্রঋণ সহায়তা প্রকল্পের মাধ্যমে তাঁদের কৃষি উৎপাদন, আত্ম-কর্মসংসহান ও আয় বৃদ্ধিমূলক কার্যক্রম গ্রহণ করা হয়েছে। ফলে প্রায় ১ লাখ ৭৪ হাজার ক্ষুদ্র কৃষক পরিবারের প্রায় ৯ লাখ জনগোষ্ঠী উপকৃত হয়েছে এবং তাঁদের আর্থ-সামাজিক অবস্থার উন্নয়ন ঘটেছে। সুফলভোগীদের শতকরা ৯৬ ভাগই মহিলা। ফাউন্ডেশনের কার্যক্রম মহিলাদের উন্নয়নে গুরুত্বপূর্ণ ভূমিকা পালন করছে।

ফাউন্ডেশনের কর্মকর্তা/কর্মচারীদের বেতনভাতা ও অন্যান্য পরিচালন ব্যয় নির্বাহে সরকার হতে কোন অনুদান বরাদ্দ প্রদান করা হয় না। সরকার প্রদত্ত মোট ১২৪.৬৮ কোটি টাকার 'আবর্তক ঋণ তহবিল'এর মাধ্যমে পরিচালনাধীন ঋণ কার্যক্রম হতে প্রাপ্ত ১১% সার্ভিস চার্জের ১০% অর্থের মাধ্যমে পূর্ণকালীন ৪৫২ জন কর্মকর্তা/কর্মচারীর বেতনভাতা ও অন্যান্য পরিচালন ব্যয় নির্বাহ করা হচ্ছে।

ফাউন্ডেশনের চলমান প্রকল্প কার্যক্রম

বর্তমানে ফাউন্ডেশনে ৭৩.৭১ কোটি টাকা ব্যয়ে একটি প্রকল্প বাস্তবায়নাধীন রয়েছে।

প্রকল্পের সাংগঠনিক ও জনবল কাঠামো

ফাউন্ডেশনের প্রধান কার্যালয়, পল্লী ভবন (৭ম তলা), ৫ কাওরান বাজার, ঢাকায় প্রকল্পের প্রধান কার্যালয় অবস্থিত। ফাউন্ডেশনের ব্যবস্থাপনা পরিচালকের সার্বিক দিক নির্দেশনা ও নিয়ন্ত্রণে প্রকল্প পরিচালক ও অন্যান্য কর্মকর্তা/কর্মচারীদের মাধ্যমে প্রধান কার্যালয়ের কার্যক্রম পরিচালিত হয়ে থাকে। মাঠ পর্যায়ের কার্যক্রম বাস্তবায়নে ৭টি প্রশাসনিক বিভাগে স্থাপিত ৭টি আঞ্চলিক কার্যালয়ের মাধ্যমে স্থানীয় পর্যায়ে প্রকল্প কার্যক্রম বাস্তবায়ন পরিবীক্ষণ ও তদারকি নিশ্চিত করার ব্যবস্থা রয়েছে। প্রকল্পের তৃণমূল পর্যায়ের কার্যক্রম ৬০টি উপজেলায় স্থাপিত উপ-আঞ্চলিক কার্যালয়ের মাধ্যমে বাস্তবায়ন করা হচ্ছে। প্রতিটি উপ-আঞ্চলিক কার্যালয়ে ০১ জন উপ-আঞ্চলিক ব্যবস্থাপক ও ০৩ জন মাঠ সংগঠক সংশ্লিষ্ট উপজেলার কার্যক্রম বাস্তবায়নে নিয়োজিত রয়েছেন।

প্রকল্প এলাকা

প্রকল্পটির কার্যক্রম ফরিদপুর, কিশোরগঞ্জ, গাজিপুর, টাঙ্গাইল, জামালপুর, শেরপুর, সিলেট, সুনামগঞ্জ, হবিগঞ্জ, মৌলভীবাজার, বরিশাল, খুলনা, কুষ্টিয়া, চুয়াডাঙ্গা, পাবনা, রাজশাহী, নাটোর, নওগাঁ, সিরাজগঞ্জ, রংপুর, কুড়িগ্রাম ও পঞ্চগড় জেলার ৬০ টি উপজেলায় বাস্তবায়িত হচ্ছে।

মাঠ কার্যক্রম

প্রকল্প অনুমোদন পরবর্তীতে সাংগঠনিক কার্যক্রম সম্পাদন শেষে ডিসেম্বর ২০১৬ হতে প্রকল্পের মাঠ পর্যায়ের কার্যক্রম শুরু হয়। জুন ২০১৮ পর্যন্ত মাঠ পর্যায়ের কার্যক্রমের অর্জিত অগ্রগতি নিম্নে বর্ণিত হলোঃ

কার্যক্রম	কার্যক্রমের অগ্রগতি (জুন ২০১৮ পর্যন্ত)		
	পুরুষ	মহিলা	মোট
১। কেন্দ্র গঠন	৭৩	১৭৪৪	১৮১৭
২। সদস্যভুক্তি	১৪৭৫	৩৫৩৯৬	৩৬৮৭১
৩। সঞ্চয় আমানত (লক্ষ টাকায়)	৩৩.৩৪	৮০০.২০	৮৩৩.৫৪
৪। সঞ্চয় স্থিতি	২৮.৩১	৬৭৯.৩৯	৭০৭.৭০
৪। ঋণ বিতরণ (লক্ষ টাকায়)	৩০০.২৫	৭২০৫.৯০	৭৫০৬.১৫
৫। ঋণ আদায় (লক্ষ টাকায়)	১৬৬.৬৫	৩৯৯৯.৬২	৪১৬৬.২৭
৬। সার্ভিস চার্জ আদায় (লক্ষ টাকায়)	১৮.৩৩	৪৩৯.৯৬	৪৫৮.২৯
৭। বিনিয়োগ স্থিতি	১৩৩.৬০	৩২০৬.২৮	৩৩৩৯.৮৮
৭। খেলাপি স্থিতি (লক্ষ টাকায়)	০.৫২	১২.৪৯	১৩.০১
৮। আদায়যোগ্য ঋণ আদায়ের হার (%)	৯৯.৬৯	৯৯.৬৯	৯৯.৬৯
৯। কর্মকর্তা/কর্মচারী প্রশিক্ষণ (জন)			২৮৯
১০। সুফলভোগীদের প্রশিক্ষণ (জন)			৪৬৭৫

প্রকল্পের বছরওয়ারী কার্যক্রম নিম্নরূপঃ

ক্রমিক নং	কার্যক্রম	অর্থবছর		
		২০১৫-২০১৬	২০১৬-২০১৭	২০১৭-২০১৮
1.	কেন্দ্র গঠন	-	৬০৮	১২০৯
2.	সদস্যভুক্তি	-	১০২৯৯	২৬৫৭২
3.	সঞ্চয় আমানত (লক্ষ টাকায়)	-	১২৭.৮৪	৭০৫.৭০
4.	সঞ্চয় স্থিতি (লক্ষ টাকায়)	-	১২৬.২৯	৫৮১.৪১
5.	ঋণ বিতরণ (লক্ষ টাকায়)	-	১২৫১.৮৪	৬২৫৪.৩১
6.	ঋণ আদায় (লক্ষ টাকায়)	-	৩৬৪.৬৪	৩৮০১.৬৩
7.	সার্ভিস চার্জ আদায় (লক্ষ টাকায়)	-	৪০.১১	৪১৮.১৭
8.	বিনিয়োগ স্থিতি (আসল)	-	৮৮৭.২০	৩৩৩৯.৮৮
9.	খেলাপি স্থিতি	-	-	১৩.০১
10.	ঋণ আদায়ের হার (%)	-	১০০	৯৯.৬৯
11.	কর্মকর্তা/কর্মচারী প্রশিক্ষণ (জন)	-	২৫৮	৩১
12.	সুফলভোগীদের প্রশিক্ষণ (জন)	-	২৬২৫	২০৫০

জুন ২০১৮ পর্যন্ত প্রকল্পের উপজেলাওয়ারী কার্যক্রমের অগ্রগতি

ক্রমিক নং	উপজেলার নাম	মোট সমিতি গঠন (শুরু হতে জুন ১৮ পর্যন্ত)	সদস্য ভর্তি (শুরু হতে জুন ১৮ পর্যন্ত)	সদস্য স্থিতি (জুন ১৮ পর্যন্ত)	সঞ্চয় আদায় (শুরু হতে জুন ১৮ পর্যন্ত)	সঞ্চয় স্থিতি (জুন ১৮ পর্যন্ত)	ঋণ বিতরণ (শুরু হতে জুন ১৮ পর্যন্ত আসল)	ঋণ আদায় (শুরু হতে জুন ১৮ পর্যন্ত (আসল))	সার্ভিস চার্জ আদায় (শুরু হতে জুন ১৮ পর্যন্ত)	বিনিয়োগ স্থিতি জুন ১৮ (আসল)	খেলাপি (মেয়াদোত্তীর্ণ) জুন ১৮ (আসল)
1	বোদা, পঞ্চগড়	33	745	682	13.78	11.92	141.30	83.61	9.20	57.69	0.00
2	তেঁতুলিয়া পঞ্চগড়	27	590	532	11.12	9.93	119.99	77.44	8.52	42.55	0.00
3	বদরগঞ্জ, রংপুর	32	725	679	17.16	14.22	136.29	69.81	7.68	66.48	0.43
4	পীরগাছা, রংপুর	30	687	625	14.70	11.05	168.65	95.65	10.52	73.00	0.19
5	চারঘাট, রাজশাহী	40	875	806	17.96	14.47	177.74	100.88	11.10	76.86	0.00
6	বাগমারা, রাজশাহী	32	625	603	16.68	13.03	125.94	74.66	8.21	51.28	0.28
7	পবা, রাজশাহী	35	645	637	12.37	9.29	141.71	75.42	8.30	66.29	0.50
8	চাঁপাই নবাবগঞ্জ সদর	35	756	564	19.25	14.03	114.19	67.91	7.47	46.28	0.59
9	ভাঙ্গুরা, পাবনা	34	543	538	11.62	9.71	111.94	65.83	7.24	46.11	0.96
10	আটঘরিয়া, পাবনা	33	588	569	13.77	11.13	124.32	78.13	8.59	46.19	0.00
11	নাটোর সদর, নাটোর	33	594	576	15.13	11.91	131.78	72.25	7.95	59.53	0.00
12	বড়াইগ্রাম, নাটোর	39	696	649	16.90	12.86	150.65	83.14	9.15	67.51	0.00
13	গুরুদাসপুর, নাটোর	39	707	665	14.39	12.00	141.69	75.08	8.26	66.61	0.23
14	নওগাঁ সদর, নওগাঁ	34	647	588	14.18	11.05	102.26	52.06	5.73	50.20	0.33
15	নিয়ামতপুর, নওগাঁ	35	704	655	16.65	13.30	104.03	60.66	6.67	43.37	0.00
16	মহাদেবপুর, নওগাঁ	36	701	665	12.32	9.88	118.49	69.29	7.62	49.20	0.12
17	সিরাজগঞ্জ সদর	38	728	698	11.34	9.73	134.64	64.99	7.15	69.65	0.00
18	কাজিপুর, সিরাজগঞ্জ	39	760	741	9.46	8.21	136.72	73.00	8.03	63.72	0.00
19	কামারখন্দ, সিরাজগঞ্জ	30	539	539	12.13	11.07	107.84	56.40	6.20	51.44	0.62
20	কালিয়াকৈর, গাজীপুর	30	513	483	9.74	8.73	98.85	50.61	5.57	48.24	0.85
21	কালীগঞ্জ, গাজীপুর	30	504	501	8.80	8.08	89.42	47.48	5.22	41.94	0.00
22	কাপাসিয়া, গাজীপুর	34	502	495	8.14	7.13	70.98	35.12	3.86	35.86	0.00

ক্রমিক নং	উপজেলার নাম	মোট সমিতি গঠন (শুরু হতে জুন ১৮ পর্যন্ত)	সদস্য ভর্তি (শুরু হতে জুন ১৮ পর্যন্ত)	সদস্য স্থিতি (জুন ১৮ পর্যন্ত)	সঞ্চয় আদায় (শুরু হতে জুন ১৮ পর্যন্ত)	সঞ্চয় স্থিতি (জুন ১৮ পর্যন্ত)	ঋণ বিতরণ (শুরু হতে জুন ১৮ পর্যন্ত আসল)	ঋণ আদায় (শুরু হতে জুন ১৮ পর্যন্ত আসল)	সার্ভিস চার্জ আদায় (শুরু হতে জুন ১৮ পর্যন্ত)	বিনিয়োগ স্থিতি জুন ১৮ (আসল)	খেলাপি (মেয়াদোত্তীর্ণ) জুন ১৮ (আসল)
23	শ্রীপুর,গাজীপুর	30	647	612	13.27	12.13	128.52	64.82	7.13	63.70	2.48
24	ভৈরব,কিশোরগঞ্জ	28	542	529	16.80	15.15	121.75	67.30	7.40	54.45	0.00
25	বাজিতপুর,কিশোরগঞ্জ	39	694	595	18.44	15.28	144.51	79.76	8.77	64.75	0.75
26	হোসেনপুর, কিশোরগঞ্জ	27	511	459	17.25	15.39	109.81	60.57	6.66	49.24	0.00
27	জামালপুর সদর	26	590	560	11.34	10.71	137.10	74.75	8.22	62.35	0.00
28	ইসলামপুর,জামালপুর	20	469	438	9.74	7.72	95.94	55.79	6.14	40.15	0.00
29	মেলান্দহ,জামালপুর	27	578	577	18.13	15.54	114.32	66.15	7.28	48.17	0.02
30	সরিষাবাড়ী, জামালপুর	26	735	720	14.77	11.82	193.95	101.45	11.16	92.50	0.06
31	শেরপুর সদর,শেরপুর	32	739	707	16.72	14.40	171.30	91.71	10.09	79.59	0.18
32	ঝিনাইগাতী	35	667	641	13.86	12.90	159.13	84.73	9.32	74.40	0.36
33	নকলা,শেরপুর	31	614	613	16.50	14.37	142.12	77.45	8.52	64.67	0.39
34	নালিতাবাড়ী,শেরপুর	25	709	674	16.10	14.85	181.86	104.99	11.55	76.87	0.00
35	শ্রীবর্দি,শেরপুর	28	671	623	14.46	12.98	144.71	82.64	9.09	62.07	0.20
36	নাগরপুর	34	559	555	12.61	10.17	88.91	44.23	4.87	44.68	0.08
37	দেলদুয়ার টাঙ্গাইল	36	583	574	12.20	10.33	110.17	59.07	6.50	51.10	0.42
38	ফরিদপুর সদর,ফরিদপুর	24	511	488	8.65	7.70	107.99	56.63	6.23	51.36	0.38
39	ডুমুরিয়া,খুলনা	28	518	485	12.26	9.71	95.52	52.67	5.79	42.85	0.64
40	পাইকগাছা,খুলনা	27	594	542	11.03	9.61	108.62	60.58	6.66	48.04	0.35
41	কয়রা,খুলনা	26	640	632	10.49	9.56	133.24	67.22	7.39	66.02	0.00
42	ভেড়ামারা,কুষ্টিয়া	32	719	604	16.31	13.38	154.27	89.72	9.87	64.55	0.00
43	মীরপুর,কুষ্টিয়া	32	626	556	15.17	13.86	142.15	84.84	9.33	57.31	0.46
44	কুমারখালী,কুষ্টিয়া	28	564	481	13.01	11.05	113.66	65.69	7.23	47.97	0.32
45	চুয়াডাঙ্গা সদর,চুয়াডাঙ্গা	30	705	705	18.87	15.22	173.57	94.27	10.37	79.30	0.22
46	আলমডাঙ্গা,চুয়াডাঙ্গা	26	622	559	13.26	11.49	129.72	75.10	8.26	54.62	0.00
47	জীবননগর,চুয়াডাঙ্গা	32	623	611	11.24	9.40	170.15	100.84	11.09	69.31	0.00
48	উজিরপুর,বরিশাল	34	639	594	14.52	11.69	114.30	70.23	7.73	44.07	0.00

ক্রমিক নং	উপজেলার নাম	মোট সমিতি গঠন (শুরু হতে জুন ১৮ পর্যন্ত)	সদস্য ভর্তি (শুরু হতে জুন ১৮ পর্যন্ত)	সদস্য স্থিতি (জুন ১৮ পর্যন্ত)	সঞ্চয় আদায় (শুরু হতে জুন ১৮ পর্যন্ত)	সঞ্চয় স্থিতি (জুন ১৮ পর্যন্ত)	ঋণ বিতরণ (শুরু হতে জুন ১৮ পর্যন্ত আসল)	ঋণ আদায় (শুরু হতে জুন ১৮ পর্যন্ত (আসল))	সার্ভিস চার্জ আদায় (শুরু হতে জুন ১৮ পর্যন্ত)	বিনিয়োগ স্থিতি জুন ১৮ (আসল)	খেলাপি (মেয়াদোত্তীর্ণ) জুন ১৮ (আসল)
49	সিলেট সদর, সিলেট	29	595	532	20.00	18.55	119.08	68.02	7.48	51.06	0.00
50	বিশ্বনাথ, সিলেট	25	468	397	9.01	7.38	69.44	42.67	4.69	26.77	0.00
51	বিয়ানীবাজার, সিলেট	25	504	462	10.78	10.35	89.47	47.60	5.24	41.87	0.00
52	কোম্পানীগঞ্জ, সিলেট	22	416	347	11.40	8.58	82.49	42.67	4.69	39.82	0.00
53	বাহুবল, হবিগঞ্জ	24	570	511	11.32	10.11	126.26	63.52	6.99	62.74	0.00
54	চুনালুঘাট, হবিগঞ্জ	25	484	449	10.53	9.92	90.75	49.57	5.45	41.18	0.04
55	মাধবপুর, হবিগঞ্জ	21	403	326	11.46	8.71	88.37	53.59	5.89	34.78	0.00
56	শ্রীমঙ্গল, মৌলভীবাজার	21	551	478	14.98	12.89	126.68	71.17	7.83	55.51	0.38
57	কুলাউড়া, মৌলভীবাজার	28	556	511	13.64	12.40	116.43	63.90	7.03	52.53	0.00
58	সুনামগঞ্জ সদর	23	493	491	15.63	14.25	104.37	60.47	6.65	43.90	0.11
59	ছাতক, সুনামগঞ্জ	31	722	602	21.59	18.09	123.38	67.77	7.46	55.61	0.00
60	দোয়ারা বাজার, সুনামগঞ্জ	32	666	608	18.62	17.35	132.72	72.69	8.00	60.03	0.05
		1817	36871	34338	833.54	707.70	7506.15	4166.27	458.29	3339.88	13.01

দেশব্যাপী ফাউন্ডেশনের কর্মএলাকা (চলমান প্রকল্পসহ) ০৪

বিভাগ	জেলা	উপজেলা	উপজেলার সংখ্যা
১। ঢাকা	১। গোপালগঞ্জ	গোপালগঞ্জ সদর	০৫
		কোটালিপাড়া	
		টুঙ্গীপাড়া	
		কাশিয়ানী	
		মুকসুদপুর	
	২। ফরিদপুর	ফরিদপুর সদর	০৬
		মধুখালী	
		আলফাডাঙ্গা	
		বোয়ালমারি	
		ভাঙ্গা	
	৩। শরিয়তপুর	শরিয়তপুর সদর	০৩
		নড়িয়া	
		ভেদরগঞ্জ	
	৪। কিশোরগঞ্জ	নিকলি	০৬
		মিঠামইন	
		অষ্টগ্রাম	
		ভৈরব	
		বাজিতপুর	
		হোসেনপুর	
	৫। গাজিপুর	কালিয়াকৈর	০৪
কালিগঞ্জ			
কাপাসিয়া			
শ্রীপুর			
৬। টাঙ্গাইল	নাগরপুর	০২	
	দেলদুয়ার		
২। ময়মনসিংহ	৭। ময়মনসিংহ	ময়মনসিংহ সদর	০৬
		মুক্তাগাছা	
		ত্রিশাল	
		গৌরিপুর	
		ইশ্বরগঞ্জ	
		ফুলপুর	
	৮। জামালপুর	জামালপুর সদর	০৩
		ইসলামপুর	
		মেলান্দাহ	
	০৯। শেরপুর	শেরপুর সদর	০৫
		ঝিনাইগাতী	
		নকলা	
		নলিতাবাড়ি	
		শ্রীবর্দি	
৩। চট্টগ্রাম	১০। কুমিল্লা	কুমিল্লা সদর	১১
		বরুড়া	
		চাঁদপুর	
		দেবিদ্বার	

বিভাগ	জেলা	উপজেলা	উপজেলার সংখ্যা	
		চৌদগ্রাম		
		লাকসাম		
		কুমিল্লা সদর (দক্ষিণ)		
		নাঙ্গলকোট		
		বুড়িচং		
		ব্রাহ্মণপাড়া		
		মনোহরগঞ্জ		
	১১। চাঁদপুর	হাজিগঞ্জ	০৫	
		কচুয়া(১)		
		কচুয়া (২)		
		শাহরাস্তি		
		ফরিদগঞ্জ		
	মতলব			
	১২। লক্ষ্মীপুর	লক্ষ্মীপুর সদর	০৩	
		রামগঞ্জ		
		রায়পুর		
	১৩। নোয়াখালী	চাটখিল	০৩	
		সোনাইমুড়ি		
		বেগমগঞ্জ		
	৪। সিলেট	১৪। সিলেট	সিলেট সদর	০৬
			বালাগঞ্জ	
ফেঞ্চুগঞ্জ				
বিশ্বনাথ				
বিয়ানিবাজার				
কোম্পানিগঞ্জ				
১৫। সুনামগঞ্জ		সুনামগঞ্জ সদর	০৬	
		দিরাই		
		সাল্লা		
		জগন্নাথপুর		
		ছাতক		
দোওয়ারাবাজার				
১৬। হবিগঞ্জ		আজমিরিগঞ্জ	০৬	
		বানিয়াচং		
		নবীগঞ্জ		
		বাহুবল		
		চুনাবুঘাট		
		মাধবপুর		
১৭। মৌলভীবাজার		মৌলভীবাজার সদর	০৪	
		রাজনগর		
		শ্রীমঙ্গল		
	কুলাউড়া			
৫। বরিশাল	১৮। বরিশাল	বরিশাল সদর	০৮	
		বাবুগঞ্জ		
		বাকেরগঞ্জ		
		গৌরনদী		
		মুলাদী		
		মেহেন্দীগঞ্জ		

বিভাগ	জেলা	উপজেলা	উপজেলার সংখ্যা	
		আগইলঝারা	০৫	
		উজিরপুর		
	১৯। ভোলা	ভোলা সদর		
		বোরহানউদ্দিন		
		লালমোহন		
		দৌলতখান		
		তজুমুদ্দিন		
	২০। পটুয়াখালী	পটুয়াখালী সদর		০৬
		বাউফল		
		দশমিনা		
		গলাচিপা		
		কলাপাড়া		
	২১। বরগুনা	বরগুনা সদর		০৫
		আমতলী		
		বেতাগী		
		বামনা		
		পাথরঘাটা		
	২২। পিরোজপুর	পিরোজপুর সদর		০৩
		কাউখালী		
		নাজিরপুর		
৬। খুলনা	২৩। খুলনা	দাকোপ	০৬	
		বটিয়াঘাটা		
		রূপসা		
		ডুমুরিয়া		
		পাইকগাছা		
		কয়রা		
	২৪। সাতক্ষীরা	সাতক্ষীরা সদর	০৩	
		আশাশুনি		
		তালা		
	২৫। কুষ্টিয়া	ভেড়ামারা	০৩	
		মিরপুর		
		কুমারখালী		
২৬। চুয়াডাঙ্গা	চুয়াডাঙ্গা	০৩		
	আলমডাঙ্গা			
	জীবননগর			
৭। রাজশাহী	২৭। বগুড়া	বগুড়া সদর	০৬	
		শাহজাহানপুর		
		নন্দিগ্রাম		
		কাহালু		
		দুপচাঁচিয়া		
		শিবগঞ্জ		
	২৮। পাবনা	পাবনা সদর	০৭	
		সুজানগর		
		বেড়া		
		সাথিয়া		

বিভাগ	জেলা	উপজেলা	উপজেলার সংখ্যা
		ঈশ্বরদী	
		ভাঙ্গুড়া	
		আটঘরিয়া	
	২৯। চাঁপাইনবাবগঞ্জ	চাঁপাইনবাবগঞ্জ সদর	০৫
		ভোলাহাট	
		গোমস্তাপুর	
		নাচোল	
		শিবগঞ্জ	
	৩০। রাজশাহী	চারঘাট	০৩
		বাগমারা	
		পবা	
	৩১। নাটোর	নাটোর সদর	০৩
		বড়াইগ্রাম	
		গুরুদাসপুর	
	৩২। নওগাঁ	নওগাঁ সদর	০৩
		নিয়ামতপুর	
		মহাদেবপুর	
	৩৩। সিরাজগঞ্জ	সিরাজগঞ্জ সদর	০৩
		কাজিপুর	
		কামারখন্দ	
৮। রংপুর	৩৪। রংপুর	রংপুর সদর	০৭
		পীরগঞ্জ	
		মিঠাপুরকুর	
		গঞ্জাচড়া	
		কাউনিয়া	
		বদরগঞ্জ	
		পীরগাছা	
	৩৫। কুড়িগ্রাম	কুড়িগ্রাম সদর	০৫
		রাজারহাট	
		চিলমারী	
		উলিপুর	
		ফুলবাড়ি	
	৩৬। পঞ্চগড়	পঞ্চগড়সদর	০৫
		দেবীগঞ্জ	
		আটোয়ারী	
		বোদা	
		ভেঁতুলিয়া	
মোট- ৮	৩৬	১৭৩	১৭৩

এসএফডিএফ'র উন্নয়ন প্রচেষ্টায় আইসিটি প্রভাব

দেশের পল্লী অঞ্চলে বসবাসরত ক্ষুদ্র ও প্রান্তিক কৃষকদের উন্নয়নে আইসিটিকে অন্যতম সহায়ক হিসেবে গণ্য করে ২০২১ সালের মধ্যে বাংলাদেশকে মাধ্যম আয়ের দেশে পরিণত করার ক্ষেত্রে 'ভিশন ২০২১' ও 'ডিজিটাল বাংলাদেশ' এর কর্মপরিকল্পনা সমূহ বিবেচনায় নিয়ে এসএফডিএফ উন্নয়ন পরিকল্পনা গ্রহণ করেছে। পল্লী এলাকার ক্ষুদ্র ও প্রান্তিক কৃষকদের নেতৃত্ব বিকাশে উৎসাহ প্রদান এবং সুশাসন প্রতিষ্ঠা ও দারিদ্র্য হ্রাসের ক্ষেত্রে 'ডিজিটাল বাংলাদেশ' এর কৌশলপত্র অনুযায়ী এসএফডিএফ'র কর্মকান্ডে আইসিটির প্রয়োগ উল্লেখযোগ্য। এ লক্ষ্যে এসএফডিএফ এ আইসিটি শাখা গঠন করা হয়। এ শাখা সরকারের আইসিটি নীতিমালা-২০১৫ এর লক্ষ্যমাত্রা অর্জনে এসএফডিএফ আইসিটি নীতি, কৌশল ও লক্ষ্যমাত্রা নির্ধারণ করে থাকে। এসএফডিএফ এর আইসিটি কৌশল ও লক্ষ্যমাত্রা আওতায় নিম্নরূপ কার্যবলী পরিচালিত হচ্ছে।

ক) ব্রডব্যান্ড ইন্টারনেট সংযোগ

এসএফডিএফের প্রধান কার্যালয়ে ওয়াই-ফাই (wi-fi) প্রযুক্তির সুবিধাসহ ১০ এমবিপিএস গতি সম্পন্ন ব্রডব্যান্ড ইন্টারনেট সংযোগ চালু এবং সকল জেলা ও উপজেলাদপ্তরে মডেম এর মাধ্যমে ইন্টারনেট সংযোগ চালু করা হয়েছে।

খ) ওয়েবসাইট ও ওয়েব-মেইল

এসএফডিএফের সর্বকালীন জনসম্মুখে প্রকাশের প্ল্যাটফর্ম হিসেবে একটি interactive ওয়েবসাইট (www.sfdf.org.bd) চালু আছে। এসএফডিএফের কার্যক্রম ও নাগরিক সেবা সংক্রান্ত তথ্য, দাপ্তরিক সংবাদ ও অফিস আদেশসমূহ প্রয়োজনীয় ফরম ইত্যাদি এই ওয়েবসাইটে প্রকাশ করা হয়েছে। ওয়েবসাইটে বর্তমানে



ওয়েব পোর্টাল তৈরি ও জাতীয় তথ্য বাতায়নে পোর্টালে যুক্ত করা হয়েছে। সহজ ইলেকট্রনিক যোগাযোগের লক্ষ্যে এসএফডিএফ প্রধান কার্যালয়ের দপ্তরসমূহের জন্য ৪০টি অফিসিয়াল ওয়েবমেইল (gm@sfdf.org.bd) ব্যবহার করা হচ্ছে।

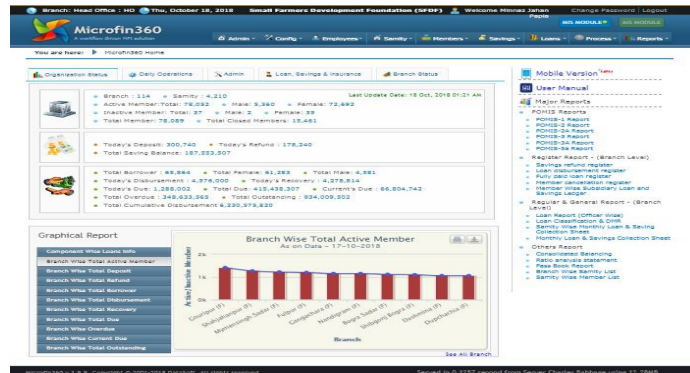
গ) মাইক্রোফাইন্যান্স সফটওয়্যার

এসএফডিএফ এর ক্ষুদ্র ও ক্ষুদ্র উদ্যোক্তা ঋণ কার্যক্রম অনলাইনে পরিচালনার জন্য মাইক্রোফাইন্যান্স সফটওয়্যার কার্যক্রম গ্রহণ করা হয়েছে। এ অনলাইন কার্যক্রমে ০৩ (তিন)টি মডিউল রয়েছে। মডিউলগুলো হলো MIS, AIS এবং HRIS।

MIS মডিউলের মাধ্যমে সদস্যদের ডাটাবেইজ এবং ঋণ ও সঞ্চয়ের সার্বিক পরিস্থিতি সন্নিবেশিত থাকে। ফলে কর্তৃপক্ষ অতিদ্রুত মনিটরিং করতে পারে এবং দ্রুত সিদ্ধান্ত গ্রহণের মাধ্যমে কার্যক্রমে গতিশীলতা আনতে পারে।

AIS মডিউলটিতে ফাউন্ডেশনের সকল পর্যায়ের কার্যালয়ের লেনদেন ও হিসাব সংক্রান্ত যাবতীয় তথ্য পাওয়া যায়। ফলে আর্থিক লেনদেন সংক্রান্ত সকল বিষয়বলী অতিদ্রুত কর্তৃপক্ষ মনিটরিং করতে পারে।

HRIS মডিউলটির মাধ্যমে ফাউন্ডেশনে সকল জনবলের প্রয়োজনীয় সকল তথ্যাদি তা পর্যালোচনার মাধ্যমে দ্রুত সিদ্ধান্ত গ্রহণ সম্ভব হয়।



ঘ) **সেবা প্রদান পদ্ধতি সহজিকরণ (SPS)**

তথ্য ও প্রযুক্তি প্রয়োগের মাধ্যমে দ্রুত, কম খরচে এবং কম যাতায়াতে (visit) নাগরিক সেবা সরবরাহ করার লক্ষ্যে সেবা প্রদান পদ্ধতি সহজিকরণে কাজ করে আসছে। সেবা প্রদানে জবাবদিহিতা ও স্বচ্ছতা নিশ্চিতকরণে এটুআই প্রোগ্রামের সহযোগিতায় ইতোমধ্যে কর্মকর্তাগণ সেবা পদ্ধতি সহজিকরণে বেশ কিছু উদ্ভাবনী আইডিয়া তৈরি করেছেন। এগুলোর মধ্যে 'ঋণ বিতরণ সহজিকরণ' আইডিয়াটি প্রাথমিকভাবে নির্বাচন করে বিদ্যমান ঋণ বিতরণ পদ্ধতিকে সহজ করে দ্রুত, কম খরচে এবং কম যাতায়াতে ঋণ বিতরণ পদ্ধতি প্রবর্তনের জন্য কাজ চলছে।

ঘ) **সোশ্যাল মিডিয়ার ব্যবহার**

এসএফডিএফ এর কর্মকর্তা/কর্মচারীদের উদ্ভাবনী আইডিয়া নিয়মিতপ্রাপ্তির উদ্দেশ্যে একটি অনলাইন প্লটফর্ম ব্যবহারে উৎসাহ প্রদান করে থাকে। সোশ্যাল মিডিয়া 'ফেসবুক' জীবনের অনেক ক্ষেত্রে ও নাগরিক সেবায় উদ্ভাবনের অন্যতম অবলম্বন হিসেবে বিবেচিত হচ্ছে। এসএফডিএফ অফিসিয়াল গ্রুপ পেজ www.facebook.com/people/sfdf-sfdf নাগরিক সমাজ ও কর্মকর্তা/কর্মচারিবৃন্দের মধ্যে



চিন্তাভাবনার ভাগাভাগিতে (sharing) গুরুত্বপূর্ণ ভূমিকা পালন করেছে। আঞ্চলিক ও উপজেলা কার্যালয়ের সকল কর্মকর্তা/কর্মচারীগণ অফিসিয়াল গ্রুপ পেজ এ যুক্ত আছেন। তাছাড়া দেশের সে কোন নাগরিক এসএফডিএফ এর 'ফেসবুক পেজ' এ যুক্ত হতে পারেন।

ঙ) **ই-ফাইল (নথি) ব্যবস্থাপনা**

বর্তমান সরকার ঘোষিত রূপকল্প ২০২১ বাস্তবায়ন তথা ডিজিটাল বাংলাদেশ বিনির্মাণের লক্ষ্যে প্রধানমন্ত্রীর কার্যালয়ের (এটুআই) প্রোগ্রাম ই-ফাইল (নথি) ব্যবস্থাপনা সিস্টেম সফটওয়্যার প্রস্তুত করেছে। এর ধারাবাহিকতায় কর্মকর্তা/কর্মচারীদের দক্ষতা বৃদ্ধির মাধ্যমে কর্মস্থলে স্বচ্ছতা ও জবাবদিহিতা নিশ্চিতকরণে এসএফডিএফ এটুআই প্রোগ্রামের সহযোগিতায় প্রধান কার্যালয়ে ই-ফাইলিং কার্যক্রম চালু হয়েছে। ফাইলে লাল ফিতার দৌরাত্ন কমানোর লক্ষ্যে এবং কাগজের ব্যবহার কমিয়ে আনার মাধ্যমে সেবাগ্রহীতা বান্ধব অফিস তৈরি করা ই-ফাইল এর অন্যতম উদ্দেশ্য। বর্তমানে ৫টি শাখায় ই-ফাইলের মাধ্যমে দাপ্তরিক কার্যক্রম সম্পাদন করা হচ্ছে।



চ)

কর্পোরেট মোবাইল সীম ও ফিল্ড ফোর্স লোকেটর সফটওয়্যার ব্যবহার

প্রধান কার্যালয়, আঞ্চলিক কার্যালয় ও উপজেলা কার্যালয় সমূহের সকল কর্মকর্তা/কর্মচারীবৃন্দের মধ্যে আন্তঃযোগাযোগ ও সুফলভোগীদের সাথে নিরবিচ্ছিন্ন যোগাযোগ রক্ষার জন্য ২০১৪ সাল থেকে প্রধান কার্যালয় ও মাঠ পর্যায়ে র কর্মকর্তা/কর্মচারীবৃন্দের মধ্যে কর্পোরেট মোবাইল সিম সরবরাহ করা হয়েছে। প্রধান কার্যালয়ে স্থাপিত বাংলালিংক ফিল্ড ফোর্স লোকেটরের সহযোগিতায় এসএফডিএফযের কর্মকর্তা/কর্মচারীদের অবস্থান জানার মাধ্যমে মাঠ কার্যক্রম অনুসরণ করা হয়ে থাকে।

ছ)

ভিডিও কনফারেন্সিং সিস্টেম

প্রধান কার্যালয়ে স্থাপিত ভিডিও কনফারেন্সিং সিস্টেমের মাধ্যমে আঞ্চলিক কার্যালয় ও উপজেলা কার্যালয়ের সাথে যুক্ত হওয়া যায়। প্রধান কার্যালয় থেকে মাঠ পর্যায়ের কর্মকর্তাবৃন্দের সাথে আলোচনা উপজেলা কার্যালয়সমূহের বিভিন্ন সমন্বয় সভায় যুক্ত হওয়া এবং পল্লী এলাকায় বসবাসরত সুবিধাভোগীদের সাথে মত বিনিময় ইত্যাদি ভিডিও কনফারেন্সিং এর মাধ্যমে করা হচ্ছে।

সুফলভোগীদের সাফল্যগাথা

ক্ষুদ্র উদ্যোক্তা ঋণ

রাশিদা খাতুনের দিন বদলের পালা



রাশিদা খাতুন

স্বামী নাম- মোঃ শুকুর আলী

মোবাইল নং-০১৭৯৯৫৮৭৫৪৭

দিনবদলের পালায় আজ অনেক নারীদের মধ্যেই চেতনা জাগ্রত হয়েছে। পরিবারের অচলাবস্থায় সামাজিক নানা সমস্যা থাকার পরেও থেমে নেই নারীর সাবলম্বী হওয়ার কাহিনী। পুরুষের পাশাপাশি সংসারের হাল ধরে নারীরা সাবলম্বী হয়েছেন এমন কাহিনী কমই শোনা যায়। তেমনই এক নারী সাতক্ষীরা সদর উপজেলার ঘোষ পাড়া গ্রামের মোঃ শুকুর আলী স্ত্রী রাশিদা খাতুন। তিনি দারিদ্র্য বিমোচনে এসএফডিএফ কার্যক্রম সম্প্রসারণ প্রকল্প এর সাতক্ষীরা সদর -৩১ কেন্দ্রের সদস্য। তিনি দারিদ্র্য বিমোচনে এসএফডিএফ কার্যক্রম সম্প্রসারণ প্রকল্প থেকে ১৮/০৬/২০১৪ইং প্রথম দফায় ১৫,০০০/- (পনের হাজার টাকা) ঋণ গ্রহণ করেন এবং মুরগী পালন করে সফলতার মুখ দেখতে শুরু করেন। পরবর্তী আরও লাভের আশায় তিনি দ্বিতীয় দফায় ২০,০০০/- (বিশ হাজার টাকা) ঋণ নিয়ে ০২টি পোল্ট্রি ফার্ম লিজ দেন। পরবর্তীতে ঋণের পরিমাণ আরও বাড়িয়ে ১৫/০৫/২০১৬ইং তারিখে ১,০০,০০০/- (এক লক্ষ টাকা) ক্ষুদ্র উদ্যোক্তা ঋণ নেন এবং তার পোল্ট্রি ফার্মে মুরগীর সংখ্যা বৃদ্ধি করেন। বর্তমানে রাশিদা খাতুনের পোল্ট্রি ফার্মে মুরগীর সংখ্যা ৫০০ টি। তার বড় মেয়ে অনার্স এবং ছোট মেয়ে হাইস্কুলে পড়ে। অত্র কার্যালয় থেকে ঋণ গ্রহণ করে রাশিদা খাতুন অর্থনৈতিক দিক থেকে লাভবান হওয়ার পাশাপাশি স্থানীয়দের মাঝে আজ তিনি একজন সফল ও সাবলম্বী নারী।

ছাগল পালনে সফল মিঠামইনের জহরা খাতুন



জহরা খাতুন

মোবাইল নং-০১৯৩৩২৭৯৮১০

কিশোরগঞ্জ জেলার মিঠামইন উপজেলার জহরা খাতুন, মৌলভীপাড়া গ্রামের স্থায়ী বাসিন্দা, তিনি অতি দরিদ্র পরিবারে জন্মগ্রহণ করেন। তার উপার্জনের কোন উৎস ছিল না। এমতাবস্থায়, তিনি ক্ষুদ্র কৃষক উন্নয়ন কার্যক্রম সম্প্রসারণ প্রকল্পের মাঠ সংগঠক জনাব সেলিম রেজা এর পরামর্শে মৌলভীপাড়া ক্ষুদ্র মহিলা কেন্দ্র কোড-০৩ এর সদস্য হিসাবে অন্তর্ভুক্ত হন। সদস্য হবার পর দুই সপ্তাহ সঞ্চয় জমা করে প্রথম দফায় ১০,০০০/- (দশ হাজার) টাকা ঋণ গ্রহণ করেন। ঋণের টাকা দিয়ে ০৪ (চার) টি বাচ্চাসহ দুইটি ছাগল ক্রয় করেন। ছাগল দুটি দৈনিক ১-২ লিটার দুধ দেয়। ছাগলের দুধ বিক্রয় করে প্রথম দফার ঋণের কিস্তি পরিশোধ করেন। দ্বিতীয় দফায় সে ২০,০০০/- (বিশ হাজার) টাকা ঋণ নিয়ে আর উন্নতমানের ০৪ (চার)টি ছাগল ক্রয় করেন। প্রতি বছরে ছাগলের সংখ্যা বৃদ্ধি পাচ্ছে। তার বাড়িতে বর্তমানে ১২ (বার)টি ছাগল রয়েছে। ঋণের কিস্তি পরিশোধ করতে তার আর কোন সমস্যা হচ্ছে না। ক্ষুদ্র কৃষক উন্নয়ন ফাউন্ডেশনের সদস্য হওয়ায় তার জীবনে উন্নতি হচ্ছে। সে সমিতির প্রতি খুব আন্তরিক। ভবিষ্যৎ আরো ঋণ নিয়ে ছাগলের ফার্ম করবে বলে তার চিন্তাধারা রয়েছে। তিনি এসএফডিএফ এর কাছে কৃতজ্ঞ।

GK Rb mdj hgtKi K_v



AvKj ygqv nđmi Lvgvi

teMg iabr teMg, fivB: AvKj ygqv, tK>`², Rvi vB gııj v tK>`², চাঁদনীঘাট, মৌলভী বাজার, মোবাইল নাম্বার 01771-712184, nZıb দারিদ্র বিমোচনে এস এফ ডি এফ কার্যক্রম সম্প্রসারণ প্রকল্প tı i, Rvi vB gııj v কেন্দ্র সদস্য, দারিদ্র বিমোচনে এস এফ ডি এফ কার্যক্রম সম্প্রসারণ প্রকল্প থেকে 1ম দফায় তাকে 15000/- (পনের হাজার টাকা) ঋণ দেওয়া হয়, টাকা দিয়ে Zvi fivB AvKj ygqv 100 হাঁসের বাচ্চা ক্রয় করে, হাস পালন শুরু করে। কিছু দিন সে হাঁসের বাচ্চা লালন-পালন করার পর তা প্রায় 30,000/- (ত্রিশ হাজার টাকা) বিক্রি করে লাভবান হন। পরবর্তীতে তাকে 2য় দফায় 25,000/- টাকা প্রদান করা হq এবং 3য় দফায় iabr teMgtı fivB AvKj ygqv tK ক্ষুদ্র উদ্যোক্তা m`m` nıııte AŞıf Kti 1,00,000/- (এক লক্ষ টাকা) FY প্রদান করা হয়। FtYi টাকা দিয়ে AvKj ygqv Avııv হাঁস nKtb পালন করছে। eZııtb তার হাঁসের সংখ্যা প্রায় 1000টি। হাঁস পালন করে বর্তমানে আর্থিক দিক দিয়ে সে অনেক জ্বল Ges tej mŞ hgK/

ক্ষুদ্র উদ্যোক্তা ঋণ

নাচালের একরামুল এখন পাওয়ার টিলারের মালিক



সদস্যের নাম: জনাব মোঃ একরামুল হক,
পিতা- জমসেদ আলী,
মোবাইল নং-০১৭৫৮৬৬০৫৯১
গ্রাম- পিপড়াডাঙ্গা, ডাকঘর- মাধবপুর
থানা- নাচোল, জেলা- চাঁপাইনবাবগঞ্জ

জনাব মোঃ একরামুল হক, পিতা- জমসেদ আলী, মাতা- রাশেদা বেগম, গ্রাম- পিপড়াডাঙ্গা, ডাকঘর- মাধবপুর থানা- নাচোল, জেলা- চাঁপাইনবাবগঞ্জ এর দারিদ্র্য বিমোচন এসএফডিএফ কার্যক্রম সম্প্রসারণ প্রকল্পের একজন ক্ষুদ্র উদ্যোক্তা ঋণের সদস্য। পূর্বে তিনি ক্ষুদ্র ঋণ গ্রহন করে ইঞ্জিন ক্রয় করেন এবং সেখান থেকে জমা কৃত টাকা এবং দারিদ্র্য বিমোচনে এসএফডিএফ কার্যক্রম সম্প্রসারণ প্রকল্প থেকে ১,২০,০০০/- (এক লক্ষ বিশ হাজার) টাকা ক্ষুদ্র উদ্যোক্তা ঋণ নিয়ে একটি পাওয়ার টিলার ক্রয় করেন। এই প্রতিষ্ঠান থেকে ঋণ নিয়ে পাওয়ার টিলার ক্রয় করে এক সিজনে ৬০,০০০/- (ষাট হাজার) টাকা আয় করেন। ইঞ্জিন ও পাওয়ার টিলার মিলে বছরে আনুমানিক ১,৫০,০০০/- (এক লক্ষ পঞ্চাশ হাজার) টাকা লাভ করেছেন এবং এই লাভের টাকা দিয়ে এক ছেলে ও এক মেয়ের বিবাহ সম্পন্ন করেন এবং আরো এক ছেলে ও এক মেয়েকে লেখাপড়া করান। এর পাশাপাশি এক বিঘা জমি ও ক্রয় করেন। তিনি দারিদ্র্য বিমোচন এসএফডিএফ কার্যক্রম সম্প্রসারণ প্রকল্পের সর্বাঙ্গী মঞ্জল কামনা করেন।

দর্জির কাজ করে সাবলম্বী খাতিজা বেগম



সদস্যের নাম: খাতিজা বেগম
গ্রাম: পিঠালিতলা,
উপজেলা: শিবগঞ্জ, জেলা: চাঁপাইনবাবগঞ্জ।

চাঁপাইনবাবগঞ্জ জেলার শিবগঞ্জ উপজেলার খাতিজা বেগম পিঠালিতলা গ্রামের বাসিন্দা। তিনি অতি দরিদ্র পরিবারে বসবাস করেন। এক সময় কিছুই ছিলো না তার। তার পরিবারের আর্থিক অবস্থাও খুব খারাপ ছিল। তিনি সেলাইয়ের কাজ জানতেন কিন্তু সেলাই মেশিন কেনার সামর্থ্য ছিলনা। এমন এক সময় তিনি দারিদ্র্য বিমোচনে এসএফডিএফ কার্যক্রম সম্প্রসারণ প্রকল্পের শিবগঞ্জ, চাঁপাইনবাবগঞ্জ জেলার মাঠ সংগঠক মোছা: মর্জিনা খাতুন এর পরামর্শে এসএফডিএফ কার্যক্রম সম্প্রসারণ প্রকল্পের গ্রাম কেন্দ্র পিঠালিতলা ক্ষুদ্র কৃষক মহিলা কেন্দ্র-১৬ এর সদস্য হন। তিনি প্রথমে ১০,০০০/- (দশ হাজার টাকা) ঋণ নিয়ে একটি সেলাই মেশিন কিনেন এবং প্রতিবেশিদের পোশাক সেলাই করতে শুরু করেন। তার দৈনিক আয় থেকে নিজেদের ভরন-পোষন ও কিস্তি পরিশোধ করেন এবং পরবর্তীতে তিনি দ্বিতীয় দফায় ২৫,০০০/- (পঁচিশ হাজার টাকা) ঋণ নেন। তার স্বামীকে একটি আখ পিড়ানো মেশিন কিনে দেন। সেলাইয়ের কাজ করে খাতিজা বেগম তার সংসারে স্বচ্ছলতা এনেছে। তার সংসারের অভাব দূর হয়েছে। এখন তারা স্বয়ং-সম্পূর্ণ তারা এসএফডিএফ কার্যক্রম সম্প্রসারণ প্রকল্পের কাছে কৃতজ্ঞ। আমরা তাহার উজ্জ্বল ভবিষ্যৎ কামনা করি।



bvg: i xbr telMg, ʔgq: abyngqv, Mlg: klčj, tcr: tPŠi Mlg, DctRj v: tPŠi Mlg, tRj v: Kwgj v | ýž^a KIK Dbqb
 dvDŧÚkb tPŠi Mlg DctRj v Kvhlŧ tqi klčj gwnj v tK² 03 t_ŧK 23-03-2011Bs Zwi tL 10,000/- (k
 nvrvi) UvKv gvŧ FY MhY Kŧi meŧR Pvl i iæKŧi | eZgŧb Zvi FŧYi cwi gvY- 30,000/- (ŧŧ k nvrvi) UvKv gvŧ
 Ges mĀtqi cwi gvY- 4,080/- (Pri nvrvi Avnk) UvKv gvŧ | meŧR Pvl i gva tŧg eZgŧb tm ʔrej vŧŧ

ক্ষুদ্র কৃষক উন্নয়ন ফাউন্ডেশন
উপজেলা কার্যালয়
কচুয়া, চাঁদপুর।



কেন্দ্রের নাম	: কচুয়া এম ই সমিতি
উদ্যোক্তার নাম	: মোঃ আফজল হোসেন
পিতার নাম	: এরশাদ উল্যাহ
সদস্য আইডি নং	: ২৩
মোবাইল নং	: ০১৯১৯৪১৩২৯৭

জনাব, মোঃ আফজল হোসেন, পিতা-এরশাদ উল্যাহ, কচুয়া ক্ষুদ্র উদ্যোক্তা ঋণ কর্মসূচী হতে প্রথম দফায় ১,০০,০০০/- এবং ২য় দফায় ১৫০,০০০/- টাকা ঋণ গ্রহণ করে। সে কচুয়া বিশ্বরোডে মোবাইল এবং কম্পিউটারের দোকান এ ঋণের টাকা বিনিয়োগ করে লাভবান হয়, উত্তর উত্তর ব্যবসা প্রতিষ্ঠানটি ব্যবসায় সফলতা অর্জন করতে সক্ষম হয়।

ক্ষুদ্র কৃষক উন্নয়ন ফাউন্ডেশন
উপজেলা কার্যালয়
কচুয়া, চাঁদপুর।



কেন্দ্রের নাম	: দেবীপুর মহিলা কেন্দ্র-১
সুফল ভোগীর নাম	: সালেহা বেগম
স্বামীর নাম	: দুলাল গাজী
সদস্য আইডি নং	: ৪
মোবাইল নং	: ০১৯৭০৯০৫৫০০

সালেহা বেগম, স্বামী দুলাল গাজী একজন ক্ষুদ্র কৃষক, নিজের জমি বলতে কিছুই নেই। পরের জমি চাষ করে, সালেহা বেগম এসএফডিএফ এর কাছ থেকে ঋণ নিয়ে একটি গরু ক্রয় করে। স্বামীকে কৃষি কাজেও সহযোগীতা করে, স্বামীর কাজের পাশাপাশি পশু পালন করে আর্থিক সহযোগীতা করতে সক্ষম হয়েছে। পরিবারের অবস্থা এখন ভালো।

ক্ষুদ্র কৃষক উন্নয়ন ফাউন্ডেশন
উপজেলা কার্যালয়
কচুয়া, চাঁদপুর।



কেন্দ্রের নাম : কাদলা মহিলা কেন্দ্র-৩
সুফলভোগীর নাম : মনি বেগম
স্বামীর নাম : সুরুজ মুন্সী
সদস্য আইডি নং : ৩
মোবাইল নং : ০১৭৭৫০৬১৩৯৭

মনি বেগম, স্বামী- সুরুজ মুন্সী, কচুয়া ক্ষুদ্র উদ্যোক্তা, এসএফডিএফ এর কাছ থেকে ঋণ গ্রহন করে সেনিটারী মালামাল তৈরীতে বিনিয়োগ করে এবং ব্যবসায় লাভবান। স্বামীকে মনি বেগম একাজে সহযোগীতা করে, আর্থিক সহযোগীতা করতে সক্ষম হয়েছে। পরিবারের অবস্থা এখন ভালো।



পল্লী উন্নয়ন ও সমবায় মন্ত্রণালয়ের মন্ত্রীমহোদয়, আরডিসিডি'র সাবেক সচিব মহোদয়ের সাথে এসএফডিএফ এর ব্যবস্থাপনা পরিচালক



সচিব মহোদয়ের সংগে ফাউন্ডেশনের ব্যবস্থাপনা পরিচালক



আরডিসিডি ও ফাউন্ডেশনে সাথে বার্ষিক কর্মসম্পাদন চুক্তি অনুষ্ঠান







চিত্রে এসএফডিএফ এর বিভিন্ন প্রশিক্ষণ কার্যক্রম



এপিএ প্রশিক্ষণ কোর্সে অংশগ্রহণকারীগণ



চিত্র: ক্ষুদ্র উদ্যোক্তা ঋণ কার্যক্রম অবহিতকরণ প্রশিক্ষণ কোর্স



চিত্র: ক্ষুদ্র উদ্যোক্তা ঋণ কার্যক্রম অবহিতকরণ প্রশিক্ষণ কোর্সে অংশগ্রহণকারী কর্মকর্তাবৃন্দ



সুফলভোগীদের অবহিতকরণ প্রশিক্ষণ কোর্স







সাবেক সচিব মহোদয় জনাব মাফরুহা সুলতানা এর বিদায় অনুষ্ঠান



চিত্রে এসএফডিএফ এর বিভিন্ন আয়বর্ধনমূলক কার্যক্রম



সুফলভোগীর মুরগীর খামার



সুফলভোগীর গরুর খামার



সুফলভোগীর মাছের খামার



সুফলভোগীর শাক সবজি উৎপাদন



গরু পালন



তৈত শিল্প



গরু পালন



সুফলভোগীর নার্সারী

উন্নয়ন মেলা বিভিন্ন ছবি



হোটেল ওয়েস্টিন হোটেলের বলরুমে পল্লী উন্নয়ন ও সমবায় বিভাগের উদ্যোগে আয়োজিত পল্লী প্রযুক্তি মেলা-২০১৭ এ এসএফডিএফ এর স্টল পরিদর্শন করছেন স্থানীয় সরকার পল্লী উন্নয়ন ও সমবায় মন্ত্রণালয়ের মাননীয় মন্ত্রী জনাব ইঞ্জিনিয়ার খন্দকার মোশারফ হোসেন।



Mr. Jagdishwar Goburdhun man of India and High Commissioner of Mauritius visited SFDF stall at westin Hotel ballroom and he talked with Mr. Azad, AGM, SFDF regarding rural activities of SFDF



ঢাকা বাগিচা মেলা মাঠে জাতীয় উন্নয়ন মেলা-২০১৮ এসএফডিএফ এর অংশগ্রহণ

আইএমইডি পরিকল্পনা কমিশন কর্তৃক মাঠ পর্যয়ে ফাউন্ডেশনের কার্যক্রম মূল্যায়নের ছবি







পল্লী উন্নয়ন ও সমবায় বিভাগ এবং পরিকল্পনা কমিশনের কর্মকর্তাদের এসএফডিএফ কার্যক্রম মূল্যায়ণের ছবি







চিত্রে এসএফডিএফ এর বিভিন্ন জাতীয় দিবস উৎযাপন



এসএফডিএফ এর কিশোরগঞ্জ জেলার উপজেলা ব্যবস্থাপকদের মোটর সাইকেলের ডিজিটাল নম্বর প্লেট সংযোজন কার্যক্রমের ছবি



ফাউন্ডেশনের ঋণ কার্যক্রমে অনলাইন মনিটরিং ব্যবস্থা প্রবর্তন-

ফাউন্ডেশনের প্রধান কার্যক্রম হলো-

- ক। ক্ষুদ্র কৃষক পরিবারের পুরুষ/মহিলাদেরকে নিয়ে গ্রাম পর্যায়ে গঠিত কেন্দ্রের আওতায় সদস্যভুক্তকরণ;
- খ। সদস্য/সদস্যগণকে তাদের কৃষি উৎপাদন বৃদ্ধি, আয়-কর্মসংস্থান ও আয়বৃদ্ধিমূলক কার্যক্রমে 'জামানতবিহীন ক্ষুদ্র ও ক্ষুদ্র উদ্যোক্তা ঋণ' প্রদান;
- গ। সদস্য/সদস্যগণকে ঋণ বিনিয়োগের আয় থেকে সাপ্তাহিক 'সঞ্চয় আমানত জমা' এর মাধ্যমে 'নিজস্ব পুঁজি' গঠনে উদ্বুদ্ধকরণ;
- ঘ। আয়বৃদ্ধিমূলক কার্যক্রম বাস্তবায়নে উপকারভোগীকে 'দক্ষতাবৃদ্ধিমূলক' প্রশিক্ষণ প্রদান; এবং
- ঙ। উপকারভোগীদেরকে আর্থিক কার্যক্রমের পাশাপাশি বিভিন্ন 'সামাজিক উন্নয়ন কার্যক্রম' যেমন-ছেলে মেয়েদের স্কুলে প্রেরণ, স্বাস্থ্য-পুষ্টি, জনসংখ্যা নিয়ন্ত্রণ ও পরিবার কল্যাণ ইত্যাদি কার্যক্রম গ্রহণে উদ্বুদ্ধকরণ ও সহযোগিতা প্রদান।

উল্লিখিত প্রধান কার্যক্রমে সচ্ছতা ও জবাবদিহিতা নিশ্চিতকরণ এবং মনিটরিং ব্যবস্থাকে দ্রুততম করার প্রয়োজনে ক্ষুদ্র কৃষক উন্নয়ন ফাউন্ডেশনের ঋণ কার্যক্রমে অটোমেশন পদ্ধতি চালু করা হয়েছে। যার মাধ্যমে প্রতিদিনের কার্যক্রম অনলাইনে তাৎক্ষণিক মনিটরিং করা যায় এবং কর্তৃপক্ষ দ্রুত সিদ্ধান্ত গ্রহণের মাধ্যমে সুফলভোগীদের সেবা প্রদানে কার্যকর পদক্ষেপ গ্রহণ করতে পারে। অটোমেশনে সুফলভোগী সকল সদস্যর সঞ্চয় জমা ও উত্তোলন, সমন্বয় ও ফেরত এবং ঋণের কিস্তি, বকেয়া ঋণের পরিমাণ ও অন্যান্য সকল তথ্যের ডাটা এন্ট্রি করা হয়। এছাড়া অনলাইনে এসএফডিএফ-এর সকল সদস্যের নাম, আইডি নম্বর, মোবাইল নম্বর, স্থায়ী ঠিকানা, ঋণ গ্রহণের পরিমাণ, কিস্তি পরিশোধের তথ্য ও অনাদায়ী কিস্তি খেলাপি ও তামাদি খেলাপির সকল তথ্য থাকে।

এটি দেশের দরিদ্র জনগোষ্ঠীর জীবন মানোন্নয়নে অবদান রাখতে সহায়তা করছে।



ফাউন্ডেশনের ঋণ কার্যক্রমে অনলাইন মনিটরিং ব্যবস্থার প্রবর্তনের বিষয়ে ডাটাসিকচ সিস্টেমস বাংলাদেশ লিমিটেড ও ফাউন্ডেশনের কর্মকর্তাদের সংগে ব্যবস্থাপনা পরিচালক এ এইচ এম আবদুল্লাহ সভা করছেন।



ফাউন্ডেশনের ঋণ কার্যকমে অনলাইন ব্যবস্থা প্রবর্তনের বিষয়ে ডাটাসফট সিস্টেমস বাংলাদেশ লিঃ ও ফাউন্ডেশনের কর্মকর্তাদের সংগে ব্যবস্থাপনা পরিচালক এ এইচ এম আবদুল্লাহ সভায় অটোমেশনের গুরুত্ব বর্ণনা করছেন।



অটোমেশন লেভেল-১ প্রশিক্ষণ, বাপার্ড, কোটালিপাড়া ক্যাম্পাস। অংশগ্রহণকারী এসএফডিএফ কার্যক্রম সম্প্রসারণ প্রকল্পভুক্ত গোপালগঞ্জ অঞ্চলাধীন কর্মকর্তা-কর্মচারীবৃন্দ



অটোমেশন লেভেল-১ প্রশিক্ষণ পিডিবিএফ খুলনা অফিস। অংশগ্রহণকারী এসএফডিএফ কার্যক্রম সম্প্রসারণ প্রকল্পভুক্ত খুলনা অঞ্চলাধীন কর্মকর্তা-কর্মচারীবৃন্দ



অটোমেশন লেভেল-১ প্রশিক্ষণ আঞ্চলিক সমবায় ইনস্টিটিউট নরসিংদী ক্যাম্পাস। অংশগ্রহণকারী এসএফডিএফ কার্যক্রম সম্প্রসারণ প্রকল্পভুক্ত অঞ্চলাধীন কর্মকর্তা-কর্মচারীদের উদ্দেশ্যে এসএফডিএফ –এর ব্যবস্থাপনা পরিচালক এ এইচ এম আবদুল্লাহ -এর বক্তব্য প্রদান।



অটোমেশন প্রশিক্ষণ পিডিবিএফ কুমিল্লা আঞ্চলিক অফিস ক্যাম্পাস। অংশগ্রহণকারী এসএফডিএফ কার্যক্রম সম্প্রসারণ প্রকল্পভুক্ত কুমিল্লা অঞ্চলাধীন কর্মকর্তা-কর্মচারীদের মাঝে এসএফডিএফ এর কার্যক্রম সম্প্রসারণ প্রকল্পের উপ-প্রকল্প পরিচালকের বক্তব্য প্রদান এবং উপস্থিত আছেন পিডিবিএফ এর কুমিল্লা অঞ্চলের উপ-পারিচালক জনাব মোঃ হাবিবুর রহমান।



অটোমেশন দক্ষতা উন্নয়ন প্রশিক্ষণে আপন উদ্যোগ সংস্থা, ঢাকা ক্যাম্পাস। অংশগ্রহণকারী এসএফডিএফ কার্যক্রম সম্প্রসারণ প্রকল্পভুক্ত কর্মকর্তা-কর্মচারীদের সংগে প্রকল্পের প্রকল্প পরিচালক জনাব মোঃ গোলাম ছারওয়ার ও উপ-প্রকল্প পরিচালক জনাব মোঃ আবুল কালাম আজাদ এবং ডাটাসফট এর কর্মকর্তাবৃন্দ।



অটোমেশন দক্ষতা উন্নয়ন প্রশিক্ষণে ডাটাসফট সিস্টেমস বাংলাদেশ লিঃ এর কর্মকর্তার প্রশিক্ষণ প্রদানের দৃশ্য



অটোমেশন দক্ষতা উন্নয়ন প্রশিক্ষণ কোর্সে প্রধান অতিথির বক্তব্য প্রদান করছেন এসএফডিএফ-এর ব্যবস্থাপনা পরিচালক জনাব এ এইচ এম আবদুল্লাহ ।



বংপুর অঞ্চলাধীণ কর্মকর্তাদের অটোমেশন প্রশিক্ষণ শেষে অংশগ্রহণকারীগণ

আঞ্চলিক ব্যবস্থাপকদের নাম, মোবাইল নম্বর ও ই-মেইল

ক্রমিক নং	আঞ্চলিক ব্যবস্থাপক	আঞ্চলিক কার্যালয়ের স্থান	মোবাইল নম্বর	ই-মেইল
1.	জনাব প্রভুরঞ্জন বিশ্বাস (১৫)	বগুড়া		rm.sfdf.bogra@gmail.com
2.	জনাব শরীফ তোফাজ্জেল হোসেন (১৬)	মৌলভীবাজার		rmsharifsfdfmoulvibazar@gmail.com
3.	জনাব তপন কুমার সরকার (১৯)	রংপুর		rmsfdfkurigram@gmail.com , mstapan26@gmail.com
4.	জনাব পলাশ চক্রবর্তী (১৭)	পটুয়াখালী		palashchakrvarty@gmail.com
5.	জনাব মোঃ আমজাদ হোসেন (২০)	কুমিল্লা		rmcomilla73@gmail.com
6.	জনাব প্রশান্ত কুমার লোধ (১৮)	বরিশাল		rmbarisalsfdf@gmail.com
7.	জনাব মোহাম্মদ আছাদুজ্জামান (২২৫)	পবা		rm.sfdf.paba@gmail.com
8.	জনাব মোঃ রোকনুজ্জামান	গোপালগঞ্জ		rmsfdfgopal@gmail.com norokzaman@gmail.com
9.	জনাব তাসলিমা ইয়াছমিন	বটিয়াঘাটা		rmtaslima@gmail.com , taslimarmsfdf2013@gmail.com
10.	জনাব সালমা বেগম	ময়মনসিংহ		salmaagri@yahoo.com , rm.sfdf.mymensingh2@gmail.com
11.	জনাব মোঃ ফিরোজ রশীদ	সিলেট		akashradh@gmail.com rmsylhetsfdf@gmail.com