

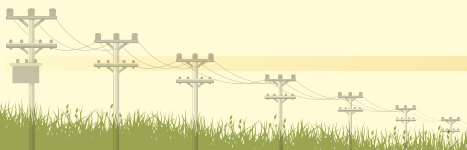
## ২০২২-২০২৩ অর্থবছরে বাপবিবো ও ৮০ টি পবিস এর আর্থিক সাফল্যের প্রতিচ্ছবি

২০২২-২৩ অর্থ বছরের আর্থিক সাফল্যের পথে অন্যতম চ্যালেঞ্জ ছিল করোনা পরবর্তী বৈশ্বিক অর্থনীতির পুনরুদ্ধার প্রস্তুতি, আমদানি জনিত মূল্যস্ফীতির হার নিয়ন্ত্রণ, ডলারের সংকট, রাশিয়া-ইউক্রেন যুদ্ধ এবং বৈশ্বিক জ্বালানী সংকট। করোনার প্রভাব কাটিয়ে দেশের অর্থনীতি যখন স্বাভাবিক হচ্ছিল ঠিক তখনই ফেব্রুয়ারি'২২ শুরু হয় রাশিয়া-ইউক্রেন যুদ্ধ। এই যুদ্ধের প্রভাবে পৃথিবীর অধিকাংশ দেশের সরবরাহ চেইন এবং রপ্তানি বাধাগ্রস্ত হয় এবং মার্চ'২২ এ তা আরো বেড়ে যায়। বিশ্ব জুড়ে মুদ্রাস্ফীতির একটা ঢেউ শুরু হয়। বৈশ্বিক অর্থনৈতিক বৈরী পরিস্থিতির কারণে বাংলাদেশের অর্থনীতির বিভিন্ন সূচক ও নেতিবাচক ধারায় পতিত হয়। এছাড়া, ডলার সংকট এবং রাশিয়া-ইউক্রেন যুদ্ধের ফলে বিশ্ব বাজারে জ্বালানী তেল ও গ্যাসের মূল্য বৃদ্ধি জীবন যাত্রার ব্যয় বাড়িয়ে দেয় এবং বিশ্ব চরমভাবে জ্বালানী সংকটের মুখোমুখি হয়। এতে বিদ্যুৎ কেন্দ্রে ব্যবহৃত তরলীকৃত প্রাকৃতিক গ্যাস (এলএনজি) আমদানি বাধাগ্রস্ত হয় এবং এর প্রভাবে নিরবচ্ছিন্ন বিদ্যুৎ সরবরাহ বাধাগ্রস্ত হয়। বৈশ্বিক মন্দা এবং রাশিয়া-ইউক্রেন যুদ্ধ থাকা সত্ত্বেও বাপবিবো'র নিয়ন্ত্রণাধীন ৮০ টি সমিতি'র বার্ষিক রেভিনিউ প্রবৃদ্ধির হার বৃদ্ধি পেয়েছে এবং বিদ্যুৎ, জ্বালানী ও খনিজ সম্পদ মন্ত্রণালয়ের সঠিক দিকনির্দেশনা ও বাপবিবো'র কর্ম তৎপরতায় বিদ্যুৎ সেবার মান বৃদ্ধি পাচ্ছে। এছাড়া উল্লেখ্য, ডিসেম্বর'২২ খ্রি. এ বিদ্যুতের পাইকারী মূল্যহার বৃদ্ধি পায় এবং পরবর্তীতে আরও দুইবার এই মূল্যহারের বৃদ্ধি ঘটে। ২০২২-২৩ অর্থ বছরে সারাদেশে বিদ্যুতায়িত লাইনের দৈর্ঘ্য ৫.৬৫ লক্ষ কি.মি. পর্যন্ত উন্নীত করা হয়েছে।

২০২২-২৩ অর্থ বছরে অনিরীক্ষিত হিসাব পর্যালোচনা থেকে দেখা যায় যে, বিভিন্ন বিদ্যুৎ উৎপাদনকারী প্রতিষ্ঠান হতে বাপবিবো'র অধীন সমিতিসমূহ প্রায় ২৭,৯৫২.২৭ কোটি টাকার বিদ্যুৎ ক্রয় করে এবং প্রান্তিক গ্রাহক পর্যায়ে সমিতিসমূহের বিক্রয়ের পরিমাণ ছিল ৩০,৭৮৬.৩৮ কোটি টাকা। বিদ্যুৎ বিতরণকালে সমিতিসমূহের পরিচালন ও রক্ষণাবেক্ষণ ব্যয় বাবদ মোট খরচ হয়েছে ৩,৭৩৬.৮০ কোটি টাকা। ফলে ২০২২-২৩ অর্থ বছরে ৮০ টি সমিতির নিট ক্ষতির পরিমাণ দাঁড়িয়েছে ২৫৫৯.৮৭ কোটি টাকা যেখানে ২০২১-২২ অর্থ বছরে নিট ক্ষতি ছিল প্রায় ৫২৩.৭৯ কোটি টাকা। উল্লেখ্য, বিদ্যুতের পাইকারী মূল্যহার খুচরা মূল্যহার এর তুলনায় অধিক হারে বৃদ্ধি পাওয়ায় সমিতিসমূহ আর্থিকভাবে চ্যালেঞ্জ এর সম্মুখীন হচ্ছে। সমিতিসমূহ কর্তৃক বিভিন্ন ফান্ডে বিনিয়োগের পরিমাণ ১৫,৭৫৪.৮৮ কোটি টাকারও বেশি। সিস্টেম উন্নয়ন, নিয়মিতভাবে রাইট অব ওয়ে করণ, গ্রাহক প্রান্তে উপস্থিত হয়ে বিদ্যুৎ বিল গ্রহণ ও বাপবিবোর্ডের নানামুখী পদক্ষেপের ফসল সিঙ্গেল ডিজিট সিস্টেম লস। ২০২২-২৩ অর্থ বছরে বাপবিবো সিঙ্গেল ডিজিট সিস্টেম লস অর্জন করতে সমর্থ হয়েছে যার পরিমাণ ৮.৫৬%।

বাপবিবো'র নির্দেশনায় অর্থনৈতিক মন্দার মধ্যেও সমিতিসমূহ বিদ্যুৎ বিল আদায় করায় বকেয়া মাসের পরিমাণ দাঁড়িয়েছে ০.৯৮ মাস। মার্চ, ২০১৯ এ চালু হওয়া প্রি-পেইড এর মাধ্যমে ২০২২-২৩ অর্থ বছরে প্রায় ১,১৬৬.৬ কোটি টাকা আদায় করা হয়েছে। আধুনিক ও অটোমেটেড সিস্টেম উন্নয়নে প্রি-পেইড মিটারের বিস্তৃত ভূমিকা রয়েছে। পর্যায়ক্রমে প্রি-পেইড মিটারে আদায় আরও বৃদ্ধি পাবে বলে আশা করা যাচ্ছে। ৮০ টি পবিস এর আর্থিক সাফল্যের প্রতিচ্ছবি নিম্নের টেবিলে উপস্থাপন করা হলো:

ক্র: নং:	বিবরণ	অর্জন	
		২০২২-২০২৩	ক্রমপুঞ্জিত
০১	বিদ্যুতায়িত লাইন (লক্ষ কি.মি.)	০.০৮	৫.৬৫
০২	বিদ্যুৎ ক্রয় (কোটি টাকা)	২৭,৯৫২.২৭	-
০৩	বিদ্যুৎ বিক্রয় (কোটি টাকা)	৩০,৭৮৬.৩৮	-
০৪	ওএন্ডএম ব্যয় (কোটি টাকা)	৩,৭৩৬.৮০	-
০৫	নিট ক্ষতি (কোটি টাকা)	২৫৫৯.৮৭	-
০৬	বিনিয়োগ (কোটি টাকা)	-	১৫,৭৫৪.৮৮
০৭	বকেয়া মাস	০.৯৮	-
০৮	সিস্টেম লস (%)	৮.৫৬	-
০৯	শিল্প সংযোগ (টি)	১৮,৭১৭	২,৭৩,৬৭৫
১০	বাণিজ্যিক সংযোগ (টি)	১,৩৬,২৩৯	২৩,৪১,৬৭৬
১১	লাভজনক সমিতি (টি)	১২	-
১২	প্রি-পেইড মিটারে বিল আদায় (কোটি টাকা)	১১৬৬.৬	-
১৩	বিদ্যুৎ ব্যবহার	আবাসিক (%)	৯০.৩২
		বাণিজ্যিক (%)	৬.৫৮
		শিল্প ব্যবহার (%)	০.৭৬
		সেচ (%)	০.৮৭
		অন্যান্য (%)	১.৪৭



## লাভ-লোকসানের ভিত্তিতে সমিতির তালিকা

২০২২-২৩ অর্থ বছরে লাভজনক সমিতির তালিকা (মোট ১২ টি)

ক্র. নং	সমিতির নাম
০১	ঢাকা পবিস-১
০২	ঢাকা পবিস-৩
০৩	ঢাকা পবিস-৪
০৪	নারায়ণগঞ্জ পবিস-১
০৫	নারায়ণগঞ্জ পবিস-২
০৬	নরসিংদী পবিস-১

ক্র. নং	সমিতির নাম
০৭	গাজীপুর পবিস-১
০৮	গাজীপুর পবিস-২
০৯	ময়মনসিংহ পবিস-২
১০	মুন্সিগঞ্জ পবিস
১১	কুমিল্লা পবিস-৩
১২	মানিকগঞ্জ পবিস

২০২২-২৩ অর্থ বছরে লোকসানে থাকা সমিতির তালিকা (মোট ৬৮ টি)

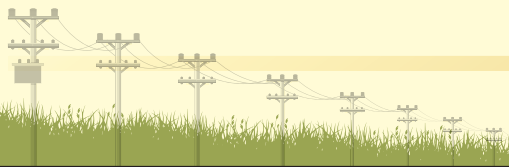
ক্র. নং	সমিতির নাম
১	টাংগাইল পবিস
২	কুমিল্লা পবিস-১
৩	চাঁদপুর পবিস-১
৪	হবিগঞ্জ পবিস
৫	মৌলভীবাজার পবিস
৬	পাবনা পবিস-১
৭	পাবনা পবিস-২
৮	সিরাজগঞ্জ পবিস-১
৯	যশোর পবিস-১
১০	যশোর পবিস-২
১১	নাটোর পবিস-১
১২	নাটোর পবিস-২
১৩	রংপুর পবিস-১
১৪	সাতক্ষীরা পবিস
১৫	ফেনী পবিস
১৬	ময়মনসিংহ পবিস-১
১৭	দিনাজপুর পবিস-১
১৮	কুষ্টিয়া পবিস
১৯	জয়পুরহাট পবিস
২০	পিরোজপুর পবিস
২১	রংপুর পবিস-২
২২	জামালপুর পবিস
২৩	চট্টগ্রাম পবিস-১
২৪	বগুড়া পবিস-১
২৫	ঠাকুরগাঁও পবিস
২৬	মাদারীপুর পবিস
২৭	বরিশাল পবিস-২
২৮	চট্টগ্রাম পবিস-২
২৯	মেহেরপুর পবিস
৩০	নোয়াখালী পবিস
৩১	বাগেরহাট পবিস
৩২	কিশোরগঞ্জ পবিস
৩৩	নরসিংদী পবিস-২
৩৪	নওগাঁ পবিস-১

ক্র. নং	সমিতির নাম
৩৫	সিলেট পবিস-১
৩৬	লক্ষ্মীপুর পবিস
৩৭	বরিশাল পবিস-১
৩৮	পটুয়াখালী পবিস
৩৯	কুমিল্লা পবিস-২
৪০	কক্সবাজার পবিস
৪১	দিনাজপুর পবিস-১
৪২	নেত্রকোনা পবিস
৪৩	চাঁপাইনবাবগঞ্জ পবিস
৪৪	ফরিদপুর পবিস
৪৫	বিনাইদাহ পবিস
৪৬	রাজশাহী পবিস
৪৭	কুড়ি-লাল পবিস
৪৮	মাগুরা পবিস
৪৯	বি-বাড়ীয়া পবিস
৫০	নীলফামারী পবিস
৫১	গোপালগঞ্জ পবিস
৫২	ভোলা পবিস
৫৩	রাজবাড়ী পবিস
৫৪	সিলেট পবিস-২
৫৫	শেরপুর পবিস
৫৬	শরীয়তপুর পবিস
৫৭	ময়মনসিংহ পবিস-৩
৫৮	ঢাকা পবিস-২
৫৯	গাইবান্ধা পবিস
৬০	বালকাঠি পবিস
৬১	খুলনা পবিস
৬২	সুনামগঞ্জ পবিস
৬৩	চট্টগ্রাম পবিস-৩
৬৪	সিরাজগঞ্জ পবিস-২
৬৫	বগুড়া পবিস-২
৬৬	নওগাঁ পবিস-২
৬৭	কুমিল্লা পবিস-৪
৬৮	চাঁদপুর পবিস-২



## ২০২২-২৩ অর্থবছরে লোকসানে থাকা সমিতির লোকসানের পরিমাণ (অনিরীক্ষিত)

ক্র. নং	সমিতির নাম	কোটি টাকা	ক্র. নং	সমিতির নাম	কোটি টাকা
১	টাংগাইল পবিস	৩৩.০৫	৩৫	সিলেট পবিস-১	৪৩.৮০
২	কুমিল্লা পবিস-১	২৯.১৪	৩৬	লক্ষ্মীপুর পবিস	৪৩.২৩
৩	চাঁদপুর পবিস-২	২৫.৭১	৩৭	বরিশাল পবিস-১	৩৮.৬৩
৪	হবিগঞ্জ পবিস	১৪.০৩	৩৮	পটুয়াখালী পবিস	৪৭.৯১
৫	মৌলভীবাজার পবিস	২৮.৮৫	৩৯	কুমিল্লা পবিস-২	২১.০০
৬	পাবনা পবিস-১	২৬.৬৭	৪০	কক্সবাজার পবিস	১৮.০৬
৭	পাবনা পবিস-২	৩৩.১৭	৪১	দিনাজপুর পবিস-১	৪০.০৭
৮	সিরাজগঞ্জ পবিস-১	৪১.৮৮	৪২	নেত্রকোনা পবিস	৬৯.১৭
৯	যশোর পবিস-১	৪০.৩২	৪৩	চাপাইনবাবগঞ্জ পবিস	৩৯.২৬
১০	যশোর পবিস-২	৫৪.৮০	৪৪	ফরিদপুর পবিস	৪৫.৪৯
১১	নাটোর পবিস-১	৪৪.৯৪	৪৫	ঝিনাইদাহ পবিস	৫৬.২৫
১২	নাটোর পবিস-২	৪১.৪৯	৪৬	রাজশাহী পবিস	২৮.৩১
১৩	রংপুর পবিস-১	৫৯.৬৭	৪৭	কুড়ি-লাল পবিস	৫৬.১৯
১৪	সাতক্ষীরা পবিস	৬২.৩৬	৪৮	মাগুরা পবিস	৩০.৪১
১৫	ফেনী পবিস	২৬.৪৬	৪৯	বি-বাড়ীয়া পবিস	৫৫.৮১
১৬	ময়মনসিংহ পবিস-১	৫৩.৫৭	৫০	নীলফামারী পবিস	২৮.৬০
১৭	দিনাজপুর পবিস-১	৩১.৩৩	৫১	গোপালগঞ্জ পবিস	৩৯.০৬
১৮	কুষ্টিয়া পবিস	৪৫.৫২	৫২	ভোলা পবিস	৪৫.১৪
১৯	জয়পুরহাট পবিস	৩৩.৪৪	৫৩	রাজবাড়ী পবিস	২৯.০৫
২০	পিরোজপুর পবিস	৫৭.৯০	৫৪	সিলেট পবিস-২	৩০.০৬
২১	রংপুর পবিস-২	২৮.৫৯	৫৫	শেরপুর পবিস	৪২.২৮
২২	জামালপুর পবিস	৯৫.৫০	৫৬	শরীয়তপুর পবিস	৪২.১৯
২৩	চট্টগ্রাম পবিস-১	১৩.৮৪	৫৭	ময়মনসিংহ পবিস-৩	৪৭.৬০
২৪	বগুড়া পবিস-১	৩৬.৯৮	৫৮	ঢাকা পবিস-২	১৭.৭৭
২৫	ঠাকুরগাঁও পবিস	৪৬.৩৯	৫৯	গাইবান্ধা পবিস	৪৪.৩৭
২৬	মাদারীপুর পবিস	৩১.৭৩	৬০	ঝালকাঠি পবিস	২২.৩৯
২৭	বরিশাল পবিস-২	৩০.৯২	৬১	খুলনা পবিস	৪৫.৮০
২৮	চট্টগ্রাম পবিস-২	২১.০০	৬২	সুনামগঞ্জ পবিস	৪৬.৮৫
২৯	মেহেরপুর পবিস	৫১.৯৯	৬৩	চট্টগ্রাম পবিস-৩	১৪.৪৮
৩০	নোয়াখালী পবিস	৭৩.৯১	৬৪	সিরাজগঞ্জ পবিস-২	১৬.১৮
৩১	বাগেরহাট পবিস	২৪.২৪	৬৫	বগুড়া পবিস-২	২৩.৮৫
৩২	কিশোরগঞ্জ পবিস	৬৯.১৪	৬৬	নওগাঁ পবিস-২	৩৪.৬০
৩৩	নরসিংদী পবিস-২	৫.২৭	৬৭	কুমিল্লা পবিস-৪	২৮.০৬
৩৪	নওগাঁ পবিস-১	৫৬.৪৮	৬৮	চাঁদপুর পবিস-২	৩৬.২৬
মোট লোকসান					২৬৩৮.৪৬



## ২০২২-২৩ অর্থ বছরে লাভে থাকা ১২ টি সমিতির লাভের পরিমাণ (অনিরীক্ষিত)

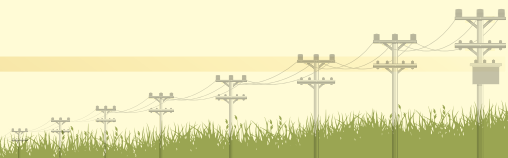
ক্র. নং	সমিতির নাম	কোটি টাকা	ক্র. নং	সমিতির নাম	কোটি টাকা
০১	ঢাকা পবিস-১	১১.৮৬	০৭	গাজীপুর পবিস-১	৯.৬৭
০২	ঢাকা পবিস-৩	৫.৪৯	০৮	গাজীপুর পবিস-২	৫.০০
০৩	ঢাকা পবিস-৪	৫.০০	০৯	ময়মনসিংহ পবিস-২	৫.৫২
০৪	নারায়ণগঞ্জ পবিস-১	১০.৩৫	১০	মুন্সিগঞ্জ পবিস	৫.০০
০৫	নারায়ণগঞ্জ পবিস-২	৫.২২	১১	কুমিল্লা পবিস-৩	৫.০০
০৬	নরসিংদী পবিস-১	৫.৮৬	১২	মানিকগঞ্জ পবিস	৫.০০
মোট লাভ					৭৮.৯৭

## ২০২২-২৩ অর্থবছরে ক্রস সাবসিডি প্রদানকারী সমিতি এবং প্রদানকৃত অর্থের পরিমাণ (অনিরীক্ষিত)

ক্র. নং	সমিতির নাম	কোটি টাকা	ক্র. নং	সমিতির নাম	কোটি টাকা
০১	ঢাকা পবিস-১	৪৬২.৪৯	০৭	গাজীপুর পবিস-১	৩৭৬.৪৫
০২	ঢাকা পবিস-৩	২১৪.৩০	০৮	গাজীপুর পবিস-২	১০৯.৮৪
০৩	ঢাকা পবিস-৪	৯৭.৩৬	০৯	ময়মনসিংহ পবিস-২	২১৫.৪৬
০৪	নারায়ণগঞ্জ পবিস-১	৪০৩.৪৫	১০	মুন্সিগঞ্জ পবিস	৮.৯৮
০৫	নারায়ণগঞ্জ পবিস-২	২০৩.৪১	১১	কুমিল্লা পবিস-৩	৩.৫৪
০৬	নরসিংদী পবিস-১	২২৮.৫৬	১২	মানিকগঞ্জ পবিস	৪.১২
মোট লাভ					২,৩২৭.৯৬



পল্লী অঞ্চলে অর্থনৈতিক উন্নয়নে পল্লী বিদ্যুৎ

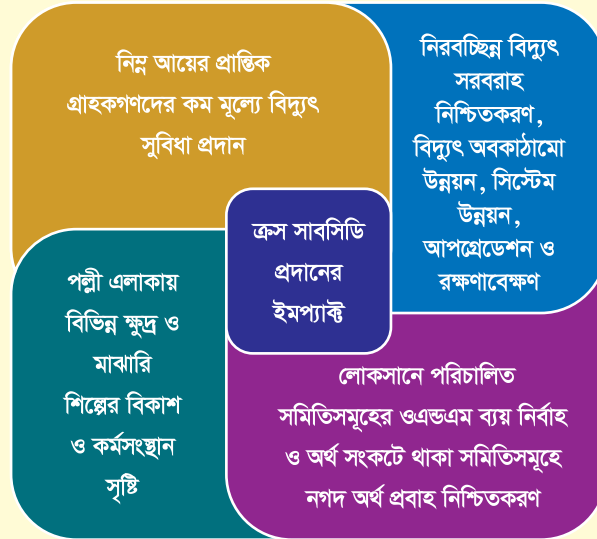


## ক্রস সাবসিডি প্রদানের ইমপ্যাক্ট

বাংলাদেশের সংবিধানের ১৬ নং অনুচ্ছেদ অনুসারে বাংলাদেশ সরকার পল্লী এলাকায় বিদ্যুতায়নের মাধ্যমে জনগণের আর্থ-সামাজিক উন্নয়ন নিশ্চিতকরণে সাংবিধানিকভাবে প্রতিশ্রুতিবদ্ধ। এরই ধারাবাহিকতায় প্রতিষ্ঠা লাভ করে বাংলাদেশ পল্লী বিদ্যুতায়ন বোর্ড। এই বোর্ডের অধীন ৮০ টি পল্লী বিদ্যুৎ সমিতি সমগ্র বাংলাদেশের পল্লী এলাকায় নিরবচ্ছিন্নভাবে বিদ্যুৎ সরবরাহ করে আসছে। বাংলাদেশ এনার্জি রেগুলেটরী কমিশন আইন, ২০০৩ এর ধারা ২২ (খ) ও ৩৪ এ প্রদত্ত ক্ষমতাবলে বাংলাদেশ এনার্জি রেগুলেটরী কমিশন (বিইআরসি) বিদ্যুৎ বিভাগের অধীন বিভিন্ন সংস্থা/কোম্পানীসমূহের বিদ্যুতের মূল্য নির্ধারণ/সমন্বয় করে থাকে। খুচরা মূল্য নির্ধারণকালে আবাসিক গ্রাহকের জন্য বিইআরসি স্ল্যাবভিত্তিক বিদ্যুতের মূল্য নির্ধারণ করে যাতে নিম্ন আয়ের প্রান্তিক গ্রাহকগণ কম মূল্যে বিদ্যুৎ সুবিধা পেতে পারেন। এজন্য মাসে ১-৫০ ইউনিট ব্যবহারকারী গ্রাহকগণকে লাইফ লাইন গ্রাহক বিবেচনা করে বিশেষ ট্যারিফ করা হয়েছে।

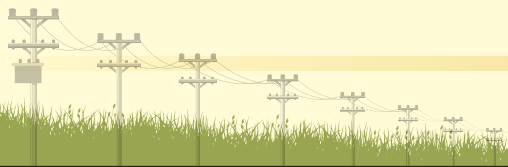
বাংলাদেশ পল্লী বিদ্যুতায়ন বোর্ডের অধীন ৮০ টি পল্লী বিদ্যুৎ সমিতির আবাসিক গ্রাহক সংখ্যা প্রায় ৩.০৩ কোটি যার মধ্যে প্রায় ১.৬৭ কোটি গ্রাহকই লাইফ লাইন গ্রাহক শ্রেণির অন্তর্ভুক্ত। এভাবে আবাসিক গ্রাহকের শতকর প্রায় ৫৫ ভাগ গ্রাহককে পাইকারী ক্রয়মূল্য থেকে কম মূল্যে (৪.৩৫ টাকা হারে) বিদ্যুৎ সরবরাহ করা হচ্ছে। ফলে ৮০ টি সমিতির মধ্যে অধিকাংশ সমিতিতে লোকসানে পরিচালনা করতে হচ্ছে। এজন্য দেশের সকল নাগরিককে নিরবচ্ছিন্ন বিদ্যুৎ সেবা নিশ্চিতকরণের লক্ষ্যে লোকসানে পরিচালিত সমিতিসমূহের বাড়তি অর্থের প্রয়োজন হয় যা ক্রস সাবসিডির মাধ্যমে প্রদান করা হয়। অর্থাৎ লাভে পরিচালিত সমিতিসমূহ হতে একটি নির্দিষ্ট পরিমাণ অর্থ লোকসানে পরিচালিত সমিতিসমূহে বণ্টন করা হয়। এই বণ্টনকৃত অর্থ মূলত পল্লী এলাকার নিম্নবিত্ত খেটে খাওয়া মানুষকে এবং বিভিন্ন ক্ষুদ্র ও মাঝারি শিল্পে বিদ্যুৎ সেবা প্রদান করতে ব্যয় করা হয়।

লোকসানে পরিচালিত সমিতিসমূহের ওএন্ডএম ব্যয় নির্বাহ, বিদ্যুৎ সেবা প্রদানকারী কর্মীদের বেতন ভাতাদি প্রদান, সিস্টেম উন্নয়ন ও আপগ্রেডেশনেও ক্রস সাবসিডির বড় ভূমিকা রয়েছে। ২০২১-২০২২ অর্থ বছরে ৬৬ টি সমিতিতে প্রায় ২,৭০৯.১৬ কোটি টাকা এবং ২০২২-২৩ অর্থ বছরে ৬৮ টি লোকসানে থাকা সমিতিতে প্রায় ২,৩২৭.৯৬ কোটি টাকার ক্রস সাবসিডি প্রদান করা হয়েছে। ক্রস সাবসিডি লোকসানে বা অর্থ সংকটে থাকা সমিতিসমূহে নগদ অর্থ প্রবাহ নিশ্চিত করে যা সমিতির বিদ্যুৎ সেবা কার্যক্রম স্থিতিশীল রাখে।



নিম্নে অর্থ বছরভিত্তিক বণ্টনকৃত ক্রস সাবসিডির পরিমাণ দেখানো হলো

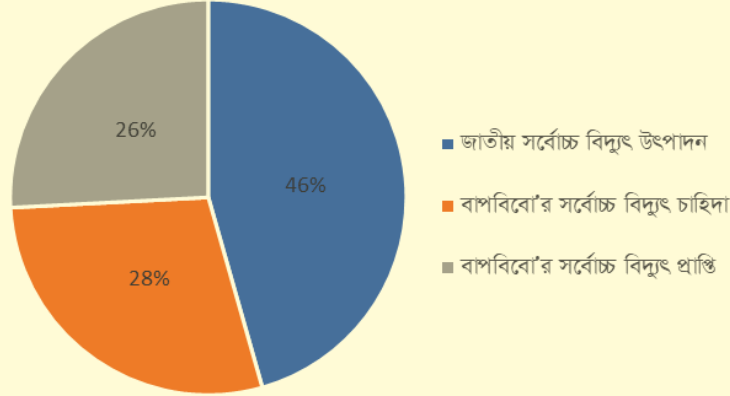
অর্থ বছর		২০১৮-১৯	২০১৯-২০	২০২০-২১	২০২১-২২	২০২২-২৩
ক্রস সাবসিডি	প্রদানকারী সমিতি (টি)	১৩	১৩	১৩	১৪	১২
	গ্রহণকারী সমিতি (টি)	৬৭	৬৭	৬২	৬৫	৬৮
	কোটি টাকা	২,০০৬.৮৯	২,০৪০.৩৫	২৩৩০.৫০	২৭০৯.১৬	২,৩২৭.৯৬



## বিদ্যুৎ উৎপাদন ও প্রাপ্তি সম্পর্কিত তথ্য

জাতীয় সর্বোচ্চ বিদ্যুৎ উৎপাদন	১৫,৬৪৮
বাপবিবো'র সর্বোচ্চ বিদ্যুৎ চাহিদা	৯,৮০১
বাপবিবো'র সর্বোচ্চ বিদ্যুৎ প্রাপ্তি	৮,৮৬৩

### বিদ্যুৎ উৎপাদন ও প্রাপ্তির শতকরা হার



### ২০২২-২০২৩ অর্থবছরের বাপবিবো'র সিস্টেম লসের লক্ষ্যমাত্রা ও অর্জন

ক্রমিক	লক্ষ্যমাত্রা (%)	অর্জন (%)	পরবর্তী ৫ বৎসরের লক্ষ্যমাত্রা (%)				
			২০২৩-২৪	২০২৪-২৫	২০২৫-২৬	২০২৬-২৭	২০২৭-২৮
১	৯.৬৫	৮.৫৬	৮.৮৫	৯.০০	৯.০০	৮.৯৫	৮.৯০

### ২০২২-২০২৩ অর্থবছরের বাপবিবো'র সিস্টেম লস হ্রাসকরণের লক্ষ্যে গৃহীত পদক্ষেপ

- ❖ রাইট অব-ওয়ে ক্লিয়ারিং যথাযথকরণ;
- ❖ বিদ্যমান এলটি লাইন এইচটি লাইনে রূপান্তরকরণ;
- ❖ এইচটি গ্রাহককে মান সম্মত ভোল্টেজে সার্বক্ষণিক বিদ্যুৎ সরবরাহের ব্যবস্থাকরণ;
- ❖ ব্যাকফিড পরিহার করা;
- ❖ নিরবচ্ছিন্ন বিদ্যুৎ সরবরাহ সচল রাখা;
- ❖ লুজ কানেকশন নিরসনকরণ;
- ❖ নিউট্রাল কনটিনিউটি বজায় রাখা;
- ❖ পিটি আর্থিং যথাযথকরণ;
- ❖ এনালগ মিটারকে ডিজিটাল মিটার/ প্রি-পেইড মিটার দ্বারা প্রতিস্থাপনকরণ;
- ❖ ফিডার/ ফেজ ব্যালেন্সকরণ;
- ❖ মিটারের ফেজ মিসিং প্রতিনিয়ত পর্যবেক্ষণকরণ;
- ❖ একাধিক সোর্স/ রিং ডিস্ট্রিবিউশন এর সংস্থানকরণ;
- ❖ পাওয়ার ফ্যাক্টর পর্যবেক্ষণ ও উন্নয়নকরণ;
- ❖ পিক লোড ম্যানেজমেন্ট করে লোড ফ্যাক্টর বৃদ্ধিকরণ;
- ❖ নিয়মিত এইচটি মিটার এর সিটি/পিটির সংযোগ পরীক্ষাকরণ;
- ❖ বিতরণ লাইনে ফল্ট লোকেটর স্থাপনকরণ;



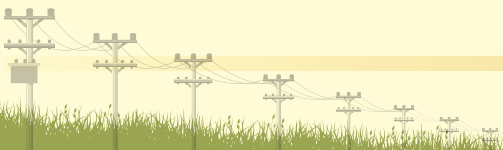
## ৮০টি পবিস-এর ক্ষেত্রে সমন্বিতভাবে সম্পাদিত উল্লেখযোগ্য কর্মকাণ্ডের সারসংক্ষেপ ও বাংলাদেশের আর্থ-সামাজিক উন্নয়নে পল্লী বিদ্যুতায়ন কার্যক্রমের ভূমিকা

মোট গ্রাহক সংযোগ এর লক্ষ্যমাত্রা:	১০ লক্ষ ৯৪ হাজার ১০০
অর্জন:	১৩ লক্ষ ৯০ হাজার ৫৫১

পল্লী অঞ্চলে বিদ্যুতায়নের ফলে নতুন নতুন মুরগির খামার, মৎস্য চাষ, দুগ্ধ খামার, ক্ষুদ্র ও মাঝারী শিল্প, কল-কারখানা, কুটির শিল্প, তাঁত শিল্প, ছোট-বড় অনেক ব্যবসা প্রতিষ্ঠান প্রতিষ্ঠার মাধ্যমে বেকারত্ব হ্রাস পাচ্ছে এবং তাদের জীবনযাত্রার মান উন্নত হচ্ছে। তাছাড়া, বিদ্যুৎ সংযোগ সহজীকরণের কারণে নতুন নতুন পোলটি খামার, মৎস্য খামার, ডেইরী খামার, ক্ষুদ্র ও মাঝারী শিল্প, কল-কারখানা, কুটির শিল্প, তাঁত শিল্প, ছোট-বড় অনেক ব্যবসা প্রতিষ্ঠান ইত্যাদি গড়ে উঠছে। এসব প্রতিষ্ঠানে ব্যাপক কর্মসংস্থানের সৃষ্টি হচ্ছে। গ্রামের বেকার যুবক-যুবতীরা কাজ করে স্বাবলম্বী হচ্ছেন। এতে একদিকে যেমন বেকারত্ব হ্রাস পাচ্ছে, অন্যদিকে তাদের জীবনযাত্রার মান উন্নত হচ্ছে। গ্রামাঞ্চলের খামারগুলো থেকে উৎপাদিত মাছ, মাংস, ডিম, দুধ, শাক-সবজি ইত্যাদি এবং গ্রামাঞ্চলের ক্ষুদ্র ও কুটির শিল্পে উৎপাদিত পণ্য দ্রব্যাদি স্থানীয় পুষ্টির চাহিদা মিটিয়ে বিদেশেও রপ্তানী করা হচ্ছে। গ্রামাঞ্চলের বিভিন্ন খামার, ক্ষুদ্র ও কুটির শিল্পে নারীর অংশগ্রহণের মাধ্যমে তারা স্বাবলম্বী হচ্ছেন। পরিবারে তাদের মতামত গুরুত্ব পাচ্ছে। এতে করে নারীর ক্ষমতায়ন প্রতিষ্ঠিত হচ্ছে। ৪,১৯,৪২১টি জন সেচ গ্রাহকগণের মাঝে বিদ্যুৎ সরবরাহের মাধ্যমে দেশকে খাদ্যে স্বয়ংসম্পূর্ণতা অর্জনে বাপবিবো অসামান্য ভূমিকা রেখেছে। ডিজেল চালিত যন্ত্রপাতি অপেক্ষা বিদ্যুৎ চালিত যন্ত্রপাতি অধিক কার্যকর এবং পরিবেশ বান্ধব। অধিকন্তু দেশের খাদ্যের চাহিদা মিটিয়ে উদ্বৃত্ত কৃষি পণ্য বিদেশেও রপ্তানী করা হচ্ছে। এর ফলে বৈদেশিক মুদ্রা অর্জিত হচ্ছে। কৃষি ও কৃষকের উন্নয়নের মাধ্যমে পল্লী উন্নয়নে বাপবিবো এর অবদান তাই অনস্বীকার্য। বসতবাড়িতে বিদ্যুতায়নের ফলে লাইট, ফ্যান, টেলিভিশন, রেফ্রিজারেটর, এয়ারকন্ডিশনারসহ যাবতীয় ইলেক্ট্রনিক্স সামগ্রীর ব্যবহার বৃদ্ধি পেয়েছে। ছাত্র-ছাত্রীদের লেখাপড়ার সুযোগ বৃদ্ধি পেয়েছে

### “পল্লী বিদ্যুতের আলোর ফেরিওয়ালা” কার্যক্রম

দূর্নীতি এবং হয়রানিমুক্ত গ্রাহক সেবা প্রদানের লক্ষ্যে গণপ্রজাতন্ত্রী বাংলাদেশ সরকারের মাননীয় প্রধানমন্ত্রী ‘শেখ হাসিনার উদ্যোগ-ঘরে ঘরে বিদ্যুৎ’ এ মূলমন্ত্রকে সামনে রেখে বাংলাদেশ পল্লী বিদ্যুতায়ন বোর্ড কর্তৃক ‘আলোর ফেরিওয়ালা’ কার্যক্রমের উদ্যোগ গ্রহণ করা হয়। মাননীয় প্রধানমন্ত্রীর প্রতিশ্রুতির সফল বাস্তবায়নের অঙ্গীকার নিয়ে উদ্ভাবনী উদ্যোগ ‘আলোর ফেরিওয়ালা’ কার্যক্রমটি গত ২৪/১২/২০১৮ খ্রিঃ তারিখ আনুষ্ঠানিকভাবে যাত্রা শুরু করে। এ কার্যক্রমে বিদ্যুৎ কর্মীগণ ছোট ছোট দলে বিভক্ত হয়ে প্রয়োজনীয় মালামাল ভ্যান/পিকআপসহ বিভিন্ন যানবাহনে নিয়ে গ্রাহকের বাড়ী বাড়ী গিয়ে তাৎক্ষণিকভাবে বিদ্যুৎ সংযোগ প্রদান করছে। এ উদ্ভাবনী উদ্যোগের মাধ্যমে প্রতিমাসে প্রায় ৩ লক্ষ গ্রাহক সংযোগ পাচ্ছেন। ফলে মধ্যস্বত্বভাগীদের দৌরাভা বহুলাংশে হ্রাস পেয়েছে এবং গ্রাহকগণ দূর্নীতি ও হয়রানিমুক্ত পরিবেশে সেবা পাচ্ছেন। স্বল্প সময়ে এবং সাশ্রয়ীমূল্যে বৈদ্যুতিক সেবা জনগণের দোরগোড়ায় পৌঁছে দেয়া সম্ভব হওয়ায় কার্যক্রমটি সর্বমহলে প্রশংসিত হয়েছে।



## “পল্লী বিদ্যুতের উঠান বৈঠক” কার্যক্রম

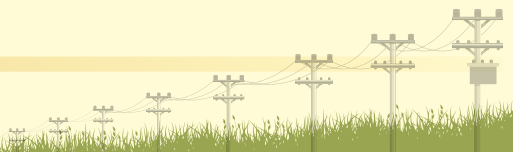
“শেখ হাসিনার উদ্যোগ ঘরে ঘরে বিদ্যুৎ” এই কালজয়ী মূলমন্ত্রকে ধারণ করে স্বচ্ছতা ও জবাবদিহিতা নিশ্চিত করার লক্ষ্যে বাপবিবো কর্তৃক গত ১৫/০৯/২০১৯ খ্রিঃ তারিখ হতে “পল্লী বিদ্যুতের উঠান বৈঠক” কার্যক্রম শুরু হয়েছে। উক্ত কার্যক্রমের মাধ্যমে পল্লী বিদ্যুৎ সমিতির কর্মকর্তা/কর্মচারীগণ গ্রাহকের দোরগোড়ায় পৌঁছে গ্রাহকগণের অভিযোগ এবং সমস্যাসমূহ সরাসরি শুনে তা তাত্ক্ষণিকভাবে সমাধানের জন্য ব্যবস্থা গ্রহণ করছেন। “পল্লী বিদ্যুতের উঠান বৈঠক” স্থানীয় সংসদ সদস্যসহ নির্বাচিত প্রতিনিধিগণ, স্থানীয় প্রশাসনের কর্মকর্তাবৃন্দ, শিক্ষা প্রতিষ্ঠানের শিক্ষক/শিক্ষার্থীগণ, স্থানীয় গণ্যমান্য ব্যক্তিবর্গ, ধর্মীয় প্রতিষ্ঠানের প্রধানগণ এবং গ্রাহকগণ অংশগ্রহণ করছেন। বিশেষভাবে এ উদ্যোগে গ্রামীণ মহিলাদের সম্পৃক্ত করা হচ্ছে। এ উদ্যোগের ফলে দুর্নীতিমুক্ত এবং হয়রানিমুক্ত পরিবেশে সেবা প্রদানের সুযোগ সৃষ্টি হয়েছে। উক্ত বৈঠকে গ্রাহক শিক্ষা কার্যক্রমের অংশ হিসেবে বৈদ্যুতিক দুর্ঘটনা প্রতিরোধ, বিদ্যুৎ চুরি রোধ, বিদ্যুতের অপব্যবহার রোধ, দুর্নীতি প্রতিরোধ, বকেয়া বিল আদায়, নিরবচ্ছিন্ন বিদ্যুৎ সরবরাহ, সিস্টেম লস হ্রাসকরণ ইত্যাদি বিষয়েও গ্রাহক সচেতনতা বৃদ্ধি পাচ্ছে। ফলে এ কার্যক্রমটি সর্বমহলে ব্যাপকভাবে প্রশংসিত হচ্ছে।



গ্রাহকগণের অভিযোগ এবং সমস্যাসমূহ তাত্ক্ষণিকভাবে সমাধানের লক্ষ্যে “পল্লী বিদ্যুতের উঠান বৈঠক” কার্যক্রম

## “পল্লী বিদ্যুতের দুর্যোগে আলোর গেরিলা” কার্যক্রম

সম্প্রতি বৈশ্বিক মহামারি হিসেবে আবির্ভূত করোনা ভাইরাস সংক্রমণ পরিস্থিতিতে স্বাস্থ্য সেবাসহ সকল সেবা কার্যক্রম নির্বিঘ্নে চালু রাখা, পবিত্র মাহে রমজান ও মৌসুমি ঝড় বৃষ্টি বা ঘূর্ণীঝড়, কালবৈশাখীসহ যে কোন প্রতিকূল পরিবেশে নিরবচ্ছিন্ন বিদ্যুৎ সরবরাহ অব্যাহত রাখাসহ সকল ধরনের বিদ্যুৎ বিভ্রাট সংক্রান্ত অভিযোগ নিরসনের জন্য “সকল ত্যাগে পল্লী বিদ্যুৎ রাখিব সচল” মূলমন্ত্র ধারণ করে ও দেশপ্রেমে উদ্বুদ্ধ হয়ে উদ্ভাবনী উদ্যোগ হিসেবে গত ১৩/০৪/২০২০ খ্রিঃ তারিখে বাপবিবোর্ড কর্তৃক “দুর্যোগে আলোর গেরিলা” কার্যক্রমটি আনুষ্ঠানিকভাবে যাত্রা শুরু করে। এ কার্যক্রমের মাধ্যমে বাপবিবোর্ড এর আওতাধীন সকল গ্রাহককে দুর্যোগকালীন পরিস্থিতিতে নিরবচ্ছিন্ন বিদ্যুৎ সরবরাহ নিশ্চিত করার পাশাপাশি তাদের বিদ্যুৎ সংক্রান্ত সকল অভিযোগ নিরসনের মাধ্যমে জীবনযাত্রা







## আমার গ্রাম আমার শহরে বিদ্যুতায়নের প্রভাব

সরকারের আমার গ্রাম-আমার শহর বিনির্মাণে বাংলাদেশ পল্লী বিদ্যুতায়ন বোর্ড উপজেলা শতভাগ বিদ্যুতায়ন করে ডিজিটাল বাংলাদেশ গঠনের পাশাপাশি কৃষি, শিক্ষা, স্বাস্থ্য ও তথ্য প্রযুক্তি খাতে কর্মসংস্থান সুযোগ সৃষ্টি হয়েছে।

সরকার কর্তৃক বিদ্যুৎ উৎপাদন বৃদ্ধির সাথে সঙ্গতি রেখে লোড বৃদ্ধির জন্য যে উদ্যোগ গ্রহণ করেছে তাতে বাংলাদেশ পল্লী বিদ্যুতায়ন বোর্ড বিশেষ ভূমিকা রেখে চলেছে। মডেল গ্রাম ঘোষণার প্রেক্ষিতে কাজিত মাত্রায় ক্রমাগতভাবে লোড বৃদ্ধি পাচ্ছে। মডেল গ্রামসমূহে নিরবচ্ছিন্ন বিদ্যুৎ সরবরাহ করার কারণে শিক্ষা, কৃষি, শিল্প, চিকিৎসা ইত্যাদি ক্ষেত্রে উল্লেখযোগ্য পরিবর্তন সাধিত হয়েছে যা সরকারের আমার গ্রাম আমার শহর বিনির্মাণে সহায়ক ভূমিকা রাখছে।

### বিদ্যুৎ বিভ্রাট নিরসনে কমিটি গঠন

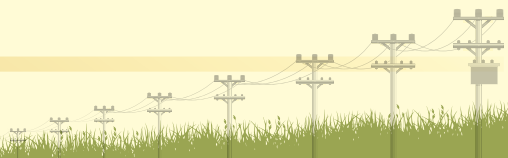
পল্লী বিদ্যুতের উঠান বৈঠক, আলোর ফেরিওয়ালা, দুর্ঘোণে আলোর গেরিলা ইত্যাদি উদ্ভাবনী কার্যক্রমের ন্যায় “বিদ্যুৎ বিভ্রাট পর্যবেক্ষণ কমিটি” ও বিদ্যুৎ বিভ্রাট নিরসনে কার্যকর ভূমিকা পালন করে বিদ্যুৎ সেবা প্রদানকে উন্নত করেছে। আলোচ্য কমিটি সমিতির সকল অফিসের সাথে নিজ উদ্যোগে সার্বক্ষণিক যোগাযোগ রক্ষা করে কোন স্থানে বিদ্যুৎ বিভ্রাটের ঘটনা ঘটলে কিংবা ঘটার সম্ভাবনা দেখা দিলে তা দ্রুত সিনিয়র জেনারেল ম্যানেজার/জেনারেল ম্যানেজার/ডিজিএম (কারিগরী)-ট্রুটি নিরসনের জন্য অবহতি করে থাকেন। সমিতির সিনিয়র জেনারেল ম্যানেজার/জেনারেল ম্যানেজার কর্তৃক “বিদ্যুৎ বিভ্রাট পর্যবেক্ষণ কমিটি” এর সকলের মোবাইল নম্বর উল্লেখ করে একটি লিফলেট জারী করত; বিদ্যুৎ বিভ্রাটজনিত সকল তথ্যাদি এই কমিটির নিকট প্রদান করতে হবে-মর্মে বিষয়টি গ্রাহকদেরকে অনুরোধ জানানো হয়। এছাড়া, “বিদ্যুৎ বিভ্রাট পর্যবেক্ষণ কমিটি” এর বিষয়টি লিফলেট, মাইকিং ইত্যাদি কার্যক্রমের মাধ্যমে স্কুল-কলেজ, মসজিদ-মাদ্রাসা, হাট-বাজার ইত্যাদি জনসমাগম স্থলে ব্যাপকভাবে প্রচার-প্রচারণা করার মাধ্যমে গ্রাহক সচেতনতা বৃদ্ধি করা হয়।

### প্রাকৃতিক দুর্ঘোণ (ফণী, বুলবুল, আফান, ইয়াস প্রভৃতি) মোকাবেলায় REB/PBS'এর সফলতা

সাম্প্রতিক সময়ে বাংলাদেশ পল্লী বিদ্যুতায়ন বোর্ড “ফণী”, “বুলবুল”, “আফান” ও “ইয়াস” এর মত ০৪ (চার) টি প্রলয়ংকারী ঘূর্ণিঝড়ের মুখোমুখি হয়। এর আগে ২০০৭ সালে “সিডর” ও ২০০৯ সালে “আইলা” নামে আরো ০২টি প্রলয়ংকারী ঘূর্ণিঝড়ের অভিজ্ঞতা অর্জন করেছিল। এ সকল ঘূর্ণিঝড়ে সমিতির ভৌগলিক এলাকায় ব্যাপক ক্ষয়ক্ষতি হওয়ার পাশাপাশি বিদ্যুৎ সরবরাহ ব্যবস্থা পুরোপুরি ভেঙ্গে পড়ে। তবে বাংলাদেশ পল্লী বিদ্যুতায়ন বোর্ডের পূর্ব প্রস্তুতিমূলক দিক নির্দেশনা, যথাসময়ে সঠিক প্রস্তুতি এবং “দুর্ঘোণে আলোর গেরিলা” কার্যক্রমের মাধ্যমে সমিতি গুলোর কঠোর পরিশ্রমের ফলে সকল প্রাকৃতিক দুর্ঘোণ অত্যন্ত সফলতার সাথে মোকাবেলা করে স্বল্প সময়ে বিশাল ক্ষয়ক্ষতি কাটিয়ে উঠে বিদ্যুৎ সরবরাহ কার্যক্রম পূর্ববাহাল করা সম্ভব হয়; যা প্রিন্ট ও ইলেকট্রনিক মিডিয়ায় প্রকাশিত হয়। দুর্ঘোণে বাংলাদেশ পল্লী বিদ্যুতায়ন বোর্ডের এ ধরনের কার্যক্রম সারাদেশে সবস্তরে/সর্বমহলে প্রশংসিত হয়।

গত ২৬ মে ২০২১ ইং তারিখে ঘূর্ণিঝড় “ইয়াস” এর প্রভাবে উপকূলীয় এলাকার ০৯টি পল্লী বিদ্যুৎ সমিতি যথাক্রমে বরিশাল পবিস-১/২, ভোলা, বালকাঠি, খুলনা, বাগেরহাট, সাতক্ষীরা, পিরোজপুর, পটুয়াখালী’র কিছু বিতরণ লাইন ক্ষতিগ্রস্ত হয় এবং নিম্নাঞ্চলে পানি প্রবেশ করে। তৎপ্রেক্ষিতে বিতরণ ব্যবস্থার আনুমানিক ১,৮৪,০০,০০০.০০ (এক কোটি চুরাশি লক্ষ) টাকার ক্ষতি সাধিত হয়।

এছাড়া, গত ২০/০৫/২০২০ খ্রিঃ তারিখে প্রলয়ংকারী ঘূর্ণিঝড় “আফান” বাংলাদেশের উপর আঘাত হানে। বয়ে যাওয়া ঝড়ে সারাদেশব্যাপী ব্যাপক ক্ষয়ক্ষতি সাধিত হয়। সারাদেশের বিদ্যুৎ সরবরাহ ব্যবস্থা পুরোপুরি ভেঙ্গে পড়ে। এ ঝড়ে বাংলাদেশ পল্লী বিদ্যুতায়ন বোর্ড (বাপবিবো) এর আওতাধীন ৮০টি পল্লী বিদ্যুৎ সমিতির বিতরণ লাইন, পোল, ট্রান্সফর্মার মিটার তার অন্যান্য মালামালের ব্যাপক ক্ষয়ক্ষতি সাধিত হয়; যার আর্থিক ক্ষয়ক্ষতির পরিমাণ প্রায় ৪৫ কোটি টাকা। অপরদিকে, গত ০৯/১১/২০১৯ খ্রিঃ তারিখে প্রলয়ংকারী ঘূর্ণিঝড় “বুলবুল” বাংলাদেশে প্রবেশ করে। ঘূর্ণিঝড় “বুলবুল” এর প্রভাবে বাংলাদেশ পল্লী বিদ্যুতায়ন বোর্ডের আওতাধীন ২১টি পল্লী বিদ্যুৎ সমিতির বিতরণ লাইন, পোল, ক্রস আর্ম, ট্রান্সফর্মার, মিটার, তার ও অন্যান্য মালামালের ব্যাপক ক্ষতি সাধিত হয়; যার আর্থিক ক্ষয়ক্ষতির পরিমাণ প্রায় ২৫ (পঁচিশ) কোটি টাকা।





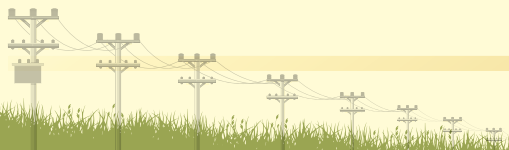
এছাড়াও, গত ০৪/০৫/২০১৯ খ্রিঃ তারিখে ঘূর্ণিঝড় “ফণী” ভয়ংকর রূপে বাংলাদেশে আঘাত হানে। ঘূর্ণিঝড় “ফণীর” কারণে বাংলাদেশ পল্লী বিদ্যুতায়ন বোর্ডের আওতাধীন ৮০টি পল্লী বিদ্যুৎ সমিতিতে ব্যাপক ক্ষয়ক্ষতি সাধিত হয়। তবে, এ ঝড়ে সাতক্ষীরা, বাগেরহাট, খুলনা, বরিশাল, পটুয়াখালী, পিরোজপুর, ভোলা, ময়মনসিংহ, কিশোরগঞ্জ, নেত্রকোনা ও কুমিল্লা পল্লী বিদ্যুৎ সমিতির আওতাধীন ভৌগলিক এলাকাসমূহ অধিক ক্ষতিগ্রস্ত হয়। এ ঝড়ে বাংলাদেশ পল্লী বিদ্যুতায়ন বোর্ডের প্রায় ১২ কোটি টাকা আর্থিক ক্ষতি সাধিত হয়।

ঘূর্ণিঝড় ইয়াস, আফান, বুলবুল ও ফণীর আঘাতে ক্ষতিগ্রস্ত মালামালের আর্থিক ক্ষয়ক্ষতির তুলনামূলক বিবরণী

ক্র. নং	ঘূর্ণিঝড়ের নাম	ক্ষয়ক্ষতির বিবরণ				মোট ক্ষয়ক্ষতির পরিমাণ (কোটি)
		পোল ভাংগা	ট্রান্সফর্মার	বৈদ্যুতিক মিটার ও ইন্সুলেটর	তার ও অন্যান্য	
০১	ইয়াস	৫৪	১১৭	২১৫ (ইন্সুলেটর)	২২৭৭	১.৮৪
০২	আফান	৬৭১	৭৮৯	৫৭৯১ (মিটার)	১৪৯৫৬	৪৫
০৩	বুলবুল	২৯৭৬	৬৭১	২৮৭০২ (মিটার)	১৯৫০০	২৫
০৪	ফণী	২৯০৩	১৩০৬	৩১০৮০ (মিটার)	৪১০৭৯	১২
সর্বমোট						৮৩.৮৪



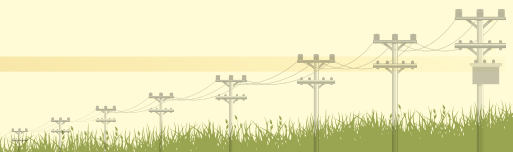
ঘূর্ণিঝড়ে ক্ষতিগ্রস্ত বিদ্যুতের খুঁটি



## ঘূর্ণিঝড় মোকাবেলায় বাপবিবোর্ড কর্তৃক গৃহীত উল্লেখযোগ্য কার্যক্রমসমূহ

ঘূর্ণিঝড় মানুষের জানমালের নিরাপত্তা বিধান ও বিদ্যুৎ সরবরাহ কার্যক্রম সচল রক্ষার্থে বাপবিবোর্ড কর্তৃক নিম্নোক্ত কার্যব্যবস্থা গ্রহণ করা হয়:

- (ক) ঘূর্ণিঝড় আঘাত হানার প্রারম্ভে জনগনের জানমালের নিরাপত্তা বিধান ও দুর্ভোগ লাঘবে বাপবিবোর্ডের আওতাধীন সকল সমিতিসমূহের জন্য দুর্ভোগ পূর্ববর্তী ও পরবর্তী করণীয় সম্পর্কিত দিক নির্দেশনামূলক SOP (Standard Operational Procedure) প্রণয়ন করা হয়।
- (খ) ঘূর্ণিঝড় “আফান” এর সময় বাপবিবোর্ড কর্তৃক “দুর্ভোগে আলোর গেরিলা” টিম গঠন করা হয়। এ কার্যক্রমের মাধ্যমে দুর্ভোগপূর্ণ আবহাওয়ায় ও ঘূর্ণিঝড় পরবর্তী গ্রাহক সংক্রান্ত সকল অভিযোগ নিরসন করার মাধ্যমে বিদ্যুৎ সরবরাহ কার্যক্রম সচল করা হয়; এ কার্যক্রমটি প্রিন্ট ও ইলেকট্রনিক মিডিয়ায় ব্যাপকভাবে প্রসংসিত হয়।
- (গ) ঘূর্ণিঝড়ের সময় জরুরি ও অত্যাৱশ্যকীয় সার্ভিস বিবেচনায় সমিতির সকল কর্মকর্তা/কর্মচারীর ছুটি বাতিল করা হয় এবং সমিতির সকল কর্মকর্তা/কর্মচারী সমন্বয়ে ফিডার ভিত্তিক টিম গঠন করে পরিস্থিতি মোকাবেলা করা হয়।
- (ঘ) দুর্ভোগকালীন ও দুর্ভোগ পরবর্তী সময়ে বিদ্যুৎ সরবরাহ নিশ্চিত করার লক্ষ্যে অপেক্ষাকৃত কম আক্রান্ত সমিতি হতে উপকূলীয় বা অধিক দুর্ভোগপ্রবণ এলাকায় প্রতিটি সমিতিতে ১০ (দশ) জন করে লাইনট্রু প্রেরণ করা হয়।
- (ঙ) দুর্ভোগের সময় মাইকিং, মোবাইলে এসএমএস ও স্থানীয় ডিস চ্যানেলে প্রচার প্রচারণার মাধ্যমে জনগণকে দুর্ভোগের পূর্বাভাস সম্পর্কে সচেতন করা হয় এবং সাইক্লোন সেন্টারসহ নিরাপদ আশ্রয় কেন্দ্র গুলোতে আশ্রয়ের জন্যও আহবান করা হয়।
- (চ) ২৪ ঘন্টা ঝড়ের গতিবিধি পর্যবেক্ষণের লক্ষ্যে বাপবিবো ও সমিতিতে কন্টোল রুম খোলা হয়।
- (ছ) বাপবিবো এর কেন্দ্রীয় পণ্যাগার ও সমিতির সকল স্টোর প্রয়োজনীয় জনবলসহ সার্বক্ষণিকভাবে খোলা রাখা হয়।
- (জ) ঘূর্ণিঝড়ের পূর্বাভাস পাওয়ার সাথে সাথে সদর দপ্তরসহ সকল অফিসে অগ্রিম প্রয়োজনীয় রক্ষনাবেক্ষণ মালামাল (বিভিন্ন সাইজের পোল, ট্রান্সফর্মার, মিটার, তার, ক্রসআর্ম, ফিউজ লিংক, ফিডার, কাট আউট, হার্ডওয়্যার ইত্যাদি) অগ্রিম মজুদ করে রাখা হয়।
- (ঝ) সকল অফিস ভিত্তিক ঘূর্ণিঝড়ে ভেঙ্গে পড়া গাছপালা অপসারণের জন্য প্রয়োজনীয় দা, কুড়াল, ইলেকট্রিক অটো ক্রাত, হ্যান্ড লাইন ও রশি সংগ্রহ করা হয়।
- (ঞ) কারিগরী লোকের পাশাপাশি মিটার রিডার/পিসিএম/ম্যাসেঞ্জারসহ কারিগরী/অকারিগরী বিভাগের সকল লোকবলকে দুর্ভোগ পরবর্তী কাজের জন্য প্রস্তুত করে রাখা হয়।
- (ট) সমিতির সমস্ত জনবলকে সার্বক্ষণিকভাবে সতর্ক রাখা হয় এবং তাদের করণীয় সম্পর্কে সময়ে সময়ে ব্রিফিং প্রদান করা হয়।
- (ঠ) দুর্ভোগকালীন সময়ে কাজে নিয়োজিত কর্মকর্তা/কর্মচারী এবং অন্যান্য লোকবলের জন্য প্রয়োজনীয় শুকনো খাবার, পানি ও নগদ অর্থ প্রস্তুত রাখা হয়।
- (ড) দুর্ভোগ পরবর্তী সময়ে ফিডার ভিত্তিক গঠিত মনিটরিং কমিটি, ইলেকট্রিশিয়ান ও স্থানীয় গন্যমান্য ব্যক্তিবর্গের মাধ্যমে ক্ষয়ক্ষতির প্রকৃত পরিমাণ নিরূপণ করা হয়।
- (ঢ) বিদ্যুৎ সরবরাহ ব্যবস্থা পূর্ববহালের জন্য ক্ষয়ক্ষতির ধরন ও পরিমাণ অনুযায়ী পরিকল্পনামাফিক লাইনট্রু, ঠিকাদারের লোকজন ও প্রয়োজনীয় মালামাল সরবরাহের ব্যবস্থা গ্রহণ করা হয়।
- (ণ) প্রতিটি পবিসের বিদ্যুৎ সরবরাহ পূর্ববহাল কাজের অগ্রগতি উদ্ধর্তন কর্তৃপক্ষসহ কেন্দ্রীয় নিয়ন্ত্রণ কক্ষের মাধ্যমে মনিটর করা হয়।
- (ন) দুর্ভোগকালীন প্রয়োজনীয় মুহুর্তে গ্রাহকগণকে কাজিত সেবা প্রদানের লক্ষ্যে প্রতিটি সমিতি কর্তৃক এসএমএস, স্থানীয় ডিস চ্যানেলের মাধ্যমে সমিতির হট নাম্বার অভিযোগ কেন্দ্রের হট নাম্বার গ্রাহকদের জানানো হয়।
- (ত) দুর্ভোগ পূর্ববর্তী সময়ে দুর্ভোগকালীন ও দুর্ভোগ পরবর্তী সময়ে ভারুয়াল বৈঠকের মাধ্যমে সমিতির কার্যক্রম নিবিড়ভাবে পর্যবেক্ষণ করা হয়।



(থ) দুর্যোগ পরবর্তী সময়ে বাপবিবোর্ড কর্তৃক সমিতির কর্মকর্তা/কর্মচারীর কর্মক্ষমতা মূল্যায়ন করা হয় এবং সে অনুযায়ী তাদের পুরস্কৃত করা হয়।

### এসডিজি-২০৩০, রূপকল্প-২০৪১ ও পাওয়ার সিস্টেম মাস্টার প্ল্যান, ডেল্টা প্ল্যান-২১০০ বাস্তবায়নে বাপবিবোর্ড গৃহীত পদক্ষেপসমূহ

এসডিজি-২০৩০, রূপকল্প-২০৪১ ও পাওয়ার সিস্টেম মাস্টার প্ল্যান, ডেল্টা প্ল্যান-২১০০ বাস্তবায়নের লক্ষ্যে বাপবিবোর্ড বিভিন্ন কর্মসূচী গ্রহণ করে চলেছে। ২০৩০ সালের মধ্যে (এসডিজি) সাশ্রয়ী, নির্ভরযোগ্য, আধুনিক এবং টেকসই বিদ্যুৎ সরবরাহ নিশ্চিত করার লক্ষ্যে ইতোমধ্যেই বেশ কিছু আপগ্রেডেশন প্রকল্পের কাজ শেষ হয়েছে এবং অবশিষ্ট আপগ্রেডেশন প্রকল্পের কাজ চলমান রয়েছে। তাছাড়া, পল্লী বিদ্যুৎ সমিতিসমূহের নিজস্ব অর্থায়নেও বিভিন্ন কার্যক্রম চলমান রয়েছে। ২০৪১ সালের মধ্যে উন্নত বাংলাদেশ গড়ার স্বপ্ন বাস্তবায়নের উদ্দেশ্যে নিরবচ্ছিন্ন ও টেকসই বিদ্যুৎ ব্যবস্থা সম্প্রসারণের লক্ষ্যে বাংলাদেশ পল্লী বিদ্যুতায়ন বোর্ড প্রয়োজনীয় অবকাঠামো তৈরী ও আধুনিক প্রযুক্তি ব্যবহারের জন্য পরিকল্পনা গ্রহণ করেছে।

#### পাওয়ার সিস্টেম মাস্টার প্ল্যান

বিদ্যুৎ শক্তির উন্নয়নের জন্য জ্বালানি শক্তির প্রত্যাশিত উৎস সঠিকভাবে নির্ণয় করতে সক্ষম না হওয়ায় পিএসএমপি-২০১০ যথাযথভাবে প্রণয়ন/বাস্তবায়ন করা সম্ভব হয়নি। বাংলাদেশে বিদ্যুতের চাহিদা দ্রুত গতিতে বৃদ্ধি পেতে থাকে এবং ২০১৭ সালে এ চাহিদা ৯০০০-৯৫০০ মেগাওয়াটে উন্নীত হয়। ২০১৬ সালে বিদ্যুতের ক্রমবর্ধমান চাহিদার সাথে সামঞ্জস্য রেখে পিএসএমপি প্রণয়ন করা হয়। ২০৪১ সালের মধ্যে বাংলাদেশকে উন্নত আয়ের দেশে (ভিশন-২০৪১) রূপান্তরের আকাঙ্ক্ষা উক্ত পিএসএমপিতে প্রতিফলিত হয়েছে। এছাড়া, উক্ত পিএসএমপি-তে Demand Side Management (DSM) এবং বিদ্যুতের কার্যকর ব্যবহারের উপর অধিক গুরুত্বারোপ করা হয়েছে। ফলে, গ্রাহকগণ বিদ্যুৎ ব্যবহারের সময় এবং পরিমাণ সমন্বয়ের মাধ্যমে সাশ্রয়ী মূল্যে বিদ্যুৎ ব্যবহারের সুযোগ পাচ্ছেন। বিদ্যুৎ সরবরাহকারীগণও পিক এবং অফপিক সময়ে বিদ্যুৎ সরবরাহের মাধ্যমে লাভবান হচ্ছেন। উক্ত পিএসএমপি-তে ডিস্ট্রিবিউশন ম্যানেজম্যান্ট সিস্টেম (DMS), জিওগ্রাফিক্যাল ইনফরমেশন সিস্টেম (GIS), সুপারভাইজারি কন্ট্রোল এন্ড ডাটা অ্যাকুইজিশন (SCADA), স্মার্ট গ্রিড-পেইন্ট মিটার এবং স্মার্ট গ্রিড এর মাধ্যমে বিতরণ ব্যবস্থার অটোমেশন এর উপর বিশেষ গুরুত্বারোপ করা হয়েছে।

#### গ্রাহক সন্তোষ বৃদ্ধিতে বাপবিবোর্ড গৃহীত পদক্ষেপসমূহ

ক) প্রতিটি ইউনিয়নে জিএম পর্যায়ের কর্মকর্তাগণ উপস্থিত থেকে গ্রাহক সমাবেশ করেন এবং তাৎক্ষণিক সমস্যার সমাধান করে থাকেন।

খ) সেবা প্রদান প্রতিশ্রুতির বিষয়ে সেবা গ্রহীতাদের/অংশীজনদের অবহিত করণের জন্য প্রতিটি সমিতি প্রতি মাসে কমপক্ষে ০৩টি সভার আয়োজন করে থাকেন এবং তন্মধ্যে ১টি সভায় সংশ্লিষ্ট মনিটরিং পরিদপ্তরের ০১ জন পরিচালক সভায় সভাপতিত্ব করেন।

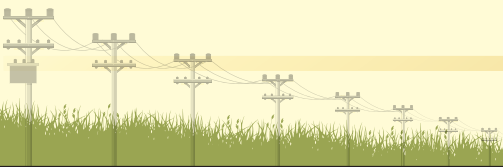
গ) বাপবিবোর্ড ও সমিতিতে এতদবিষয়ক Focal Point নির্বাচন এবং Focal Point হিসেবে মনোনীত কর্মকর্তাগণের নাম Website এ প্রকাশ ইত্যাদি কার্যক্রম গ্রহণ করা হয়ে থাকে।

ঘ) খাদ্য শস্য এবং অর্থকরী ফসল উৎপাদন বৃদ্ধির মাধ্যমে খাদ্য উৎপাদনে স্বয়ংসম্পূর্ণতা অর্জন এবং অর্থনৈতিক উন্নয়নের স্বার্থে সেচ সুবিধার আওতা প্রসারের লক্ষ্যে নীতিমালা প্রণয়ন এবং কার্যকর সেচ সুবিধা প্রদানের ব্যবস্থা গ্রহণ করা হয়।

ঙ) গ্রাহকগণের জন্য বিদ্যুৎ সেবা সহজীকরণের লক্ষ্যে প্রতিটি সমিতিতে One Point Service Centre চালু রয়েছে। এ সকল One Point Service Centre এ গ্রাহকগণ হয়রানিমুক্ত বিদ্যুৎ সেবা গ্রহণ করে থাকেন।

চ) ভূমিহীন ও গৃহহীনদের পুনর্বাসন প্রকল্পের আওতায় নির্মিত ঘরে সমিতি নিজস্ব অর্থায়নে হাউজ ওয়্যারিং সম্পন্ন করে বিদ্যুৎ সংযোগ প্রদান করা হচ্ছে।

ছ) শতভাগ বিদ্যুতায়নের জন্য অফগ্রিডভুক্ত এলাকায় বসবাসকারী অতিদরিদ্র জনগোষ্ঠীকে সামাজিক দায়বদ্ধতা (Corporate Social Responsibility) দৃষ্টিকোণ থেকে সমিতির নিজস্ব অর্থায়নে হাউজ ওয়্যারিং করে সংযোগ প্রদান করা হয়েছে।





জ) গ্রাহক সংযোগ সহজীকরণ, দুর্নীতি ও হয়রানিমুক্ত গ্রাহক সেবা প্রদানে গণপ্রজাতন্ত্রী বাংলাদেশ সরকারের মাননীয় প্রধানমন্ত্রী ‘শেখ হাসিনার উদ্যোগ ঘরে ঘরে বিদ্যুৎ’ মূলমন্ত্রকে সামনে রেখে ২৪/১২/২০১৮ খ্রিঃ তারিখে বাংলাদেশ পল্লী বিদ্যুতায়ন বোর্ড কর্তৃক উদ্ভাবনী উদ্যোগ ‘আলোর ফেরিওয়ালা’ কার্যক্রম শুরু হয়। প্রতিটি সমিতিতে প্রতিদিন ন্যূনতম ০১ (এক)টি করে ‘আলোর ফেরিওয়ালা’ টীম প্রস্তুত রাখা এবং উক্ত টীম সদর দপ্তর, জোনাল অফিস এবং সাব জোনাল অফিসসমূহের আওতাধীন বিদ্যুৎ সংযোগবিহীন গ্রাহকগণকে সংযোগ সেবা প্রদান করে থাকে।

ঝ) সেবা সহজীকরণ এবং পল্লী বিদ্যুতায়ন কার্যক্রমের স্বচ্ছতা ও জবাবদিহিতা নিশ্চিত করার লক্ষ্যে গত ১৫/০৯/২০১৯ খ্রিঃ তারিখ হতে উদ্ভাবনী উদ্যোগ পল্লী বিদ্যুতের ‘উঠান বৈঠক’ কার্যক্রম শুরু হয়েছে এবং ‘উঠান বৈঠক’ কার্যক্রম বর্তমানে অব্যাহত রয়েছে।

### মাননীয় প্রধানমন্ত্রীর আশ্রয়ণ প্রকল্পে পবিসসমূহ কর্তৃক গৃহীত পদক্ষেপ ও করণীয়

মাননীয় প্রধানমন্ত্রীর অগ্রাধিকারপ্রাপ্ত “আশ্রয়ণ” প্রকল্পের আওতায় ভূমিহীন, অসহায় জনগণকে পুনর্বাসিত করার জন্য ১,১৯২টি প্রকল্প-গ্রামে ৮৫,৫৭০টি পরিবারকে বিদ্যুৎ সংযোগ প্রদান করা হয়েছে। গ্রামাঞ্চলের প্রতিটি বাড়িকে কৃষিভিত্তিক উৎপাদনের কেন্দ্রবিন্দু হিসেবে গড়ে তোলার লক্ষ্যে ভূমিহীন এবং অতিদরিদ্র জনসাধারণের জন্য সরকার “একটি বাড়ি একটি খামার” কার্যক্রম বাস্তবায়ন করে চলেছে। সরকারি খরচে নির্মিত উক্ত বাড়িসমূহে বাপবিবো’র আওতাধীন পবিসসমূহ অগ্রাধিকার ভিত্তিতে বৈদ্যুতিক সংযোগ প্রদানের মাধ্যমে এ সকল দরিদ্র জনগণের জীবনযাত্রা আধুনিকায়ন এবং অর্থনৈতিক কর্মকাণ্ডে সম্পৃক্ত হওয়ার সুযোগ সৃষ্টি হয়েছে।

আশ্রয়ণ প্রকল্পের বাড়িগুলোতে যথাযথভাবে বিদ্যুৎ সংযোগ প্রদান করে পরিবারসমূহকে অর্থনৈতিকভাবে সাবলম্বি করতে ও স্বাচ্ছন্দ্যময় জীবন যাপনের সুযোগ করে দিতে পবিসসমূহকে তাদের করণীয় সম্পর্কে যথাযথ নির্দেশনা প্রদান করা হয়েছে।

### গ্রামীণ নারীর ক্ষমতায়নে বিদ্যুৎ

বাংলাদেশের অধিক দুর্যোগ প্রবণ ও নিম্ন আয়ের ০৫টি জেলা অর্থাৎ গোপালগঞ্জ, কিশোরগঞ্জ, ভোলা, ঠাকুরগাঁও ও সুনামগঞ্জ জেলার মানুষের আর্থ-সামাজিক অবস্থার উন্নয়ন, নারী উদ্যোক্তা তৈরিকরণ, নারীর ক্ষমতায়ন, কারিগরি দক্ষতা বৃদ্ধিকরণ, কর্মসংস্থানের সুযোগ সৃষ্টি এবং বিদ্যুতের দক্ষ, নিরাপদ ও উৎপাদনশীল ব্যবহারে উৎসাহিত করার লক্ষ্যে “গ্রামীণ জীবনমান উন্নয়নে বিদ্যুৎ শক্তি” শীর্ষক প্রকল্প গ্রহণ করা হয়। প্রকল্পটির মেয়াদকাল ১ জুলাই ২০১৮ হতে ৩০ জুন-২০২১ (৩ বছর) এবং প্রাক্কলিত ব্যয় ১৮১২.৯৫ লক্ষ টাকা যেখানে, এডিবি’র মাধ্যমে জেএফপিআর হতে প্রাপ্ত অনুদান: ১৬৯৬.২০ লক্ষ টাকা, জিওবি ৬১.৩৫ লক্ষ টাকা এবং বাপবিবো’র নিজস্ব ৫৫.৪০ লক্ষ টাকা। প্রকল্পটির আওতায় ২৭০০ জনকে প্রশিক্ষণ প্রদান করা হয়েছে যেখানে ২১০০ জন ০৫টি জেলার পিছিয়ে পড়া প্রান্তিক এবং ৬০০ জন বাপবিবো/পবিসের কর্মকর্তা/কর্মচারী। ২১০০ প্রান্তিক গ্রাহককে ১০টি ট্রেডে সর্বোচ্চ ২৮ দিন ব্যাপি ব্যবহারিক প্রশিক্ষণ প্রদান করা হয়েছে। প্রশিক্ষণ ট্রেডসমূহের মধ্যে টেইলারিং, ৪০৮ জন, মোবাইল সার্ভিসিং ১৮৫ জন, ইলেকট্রিক হাউজ ওয়্যারিং ৭০ জন, এসি ও ফ্রিজ মেরামত ১০২ জন, বেসিক কম্পিউটার ৯০ জন, ইনটিগ্রেটেড কৃষি ১৭০ জন, মৎস চাষ ৫৫ জন, নিরাপদ বিদ্যুৎ ব্যবহার ৫০০ জন এবং এলাকা ভিত্তিক ক্ষুদ্র ক্ষুদ্র ব্যবসা শুরু ও পরিচালনা সংক্রান্ত ৫০০ জন প্রান্তিক গ্রাহককে প্রশিক্ষণ প্রদান করা হয়েছে। প্রশিক্ষণার্থীদের মধ্যে ৪৩% নারী অংশগ্রহণ করেছেন।





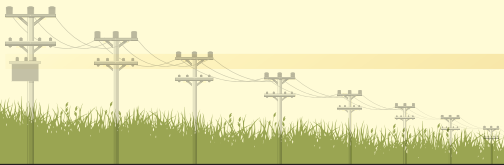
## করোনা (কোভিড-১৯) সংক্রমণ মোকাবেলায় বাপবিবো

চীন থেকে প্রথম উৎপত্তি হওয়ার পর বাংলাদেশে কোভিড-১৯ রোগে আক্রান্ত ব্যক্তির কথা প্রথম জানা যায় ৮ই মার্চ, ২০২০ সালে এবং প্রথম মৃত্যুটি ঘটে ১৮ই মার্চ, ২০২০ সালে। এ প্রেক্ষিতে বাংলাদেশ সরকার প্রথম দিকে সাধারণ ছুটি ঘোষণা করেছিল। সম্প্রতি বৈশ্বিক মহামারি হিসেবে আবির্ভূত করোনা ভাইরাস সংক্রমণ পরিস্থিতিতে স্বাস্থ্য সেবাসহ সকল সেবা কার্যক্রম নির্বিন্দে চালু রাখা, পবিত্র মাহে রমজান ও মৌসুমে ঝড়-বৃষ্টি বা ঘূর্ণিঝড়, কালবৈশাখীসহ যে কোন প্রতিকূল পরিবেশে নিরবচ্ছিন্ন বিদ্যুৎ সরবরাহ অব্যাহত রাখাসহ সকল ধরনের বিদ্যুৎ বিভ্রাট সংক্রান্ত অভিযোগ নিরসনের জন্য “সকল ত্যাগে পল্লী বিদ্যুৎ রাখিব সচল” ধারণা করে মূলমন্ত্র ও দেশ প্রেমে উদ্বুদ্ধ হয়ে উদ্ভাবনী উদ্যোগ হিসেবে গত ১৩/০৪/২০২০খ্রি. তারিখে বাপবিবোর্ড কর্তৃক “দুর্যোগে আলোর গেরিলা” কার্যক্রমটি আনুষ্ঠানিকভাবে যাত্রা শুরু করে। এ কার্যক্রমের মাধ্যমে বাপবিবোর্ড এর আওতাধীন সকল গ্রাহককে দুর্যোগকালীন পরিস্থিতিতে নিরবচ্ছিন্ন বিদ্যুৎ সরবরাহ নিশ্চিত করার পাশাপাশি তাদের বিদ্যুৎ সংক্রান্ত সকল অভিযোগ নিরসনের মাধ্যমে জীবনযাত্রা স্বস্তিদায়ক করার লক্ষ্যে এ উদ্যোগ গ্রহণ করা হয়; যা সারাদেশে সর্বমহলে ব্যাপকভাবে প্রশংসিত হয়।

বৈশ্বিক মহামারী হিসেবে আবির্ভূত কোভিড-১৯ পরিস্থিতিতে পল্লী বিদ্যুতায়ন কার্যক্রম সচল রাখতে বাংলাদেশ পল্লী বিদ্যুতায়ন বোর্ড “দুর্যোগে আলোর গেরিলা” হয়ে কাজ করে যাচ্ছে। এক্ষেত্রে সরকারি নির্দেশনার পাশাপাশি বাপবিবোর্ড কর্তৃক স্বাস্থ্য সুরক্ষা নীতিমালা প্রণয়নের মাধ্যমে বাপবিবো ও সমিতিতে নিয়োজিত সকল কর্মকর্তা/কর্মচারীদের স্বাস্থ্য সুরক্ষা নিশ্চিতকরণে যথাযথ উদ্যোগ গ্রহণ করা হয়েছে; এর মধ্যে রয়েছে “নো মাস্ক, নো সার্ভিস” পদ্ধতিতে অফিসে উপস্থিতি এবং সেবাদান কার্যক্রম পরিচালনা, আরইবি কর্তৃক কর্মকর্তা/কর্মচারীদের উন্নত ও আরামদায়ক মাস্ক সরবরাহ, সকল দপ্তর/পরিদপ্তরে পর্যাপ্ত হ্যান্ড স্যানিটাইজার সংরক্ষণ ও ব্যবহার, আরইবি এবং পবিসের সদর দপ্তর ভবনসমূহের প্রবেশমুখে জীবানুনাশক টানেল স্থাপন এবং থার্মাল স্ক্যানারের মাধ্যমে তাপমাত্রা পরিমাপের ব্যবস্থা ইত্যাদি। এর পাশাপাশি ০৫টি স্বাস্থ্য প্যাকেজ ও স্বাস্থ্য প্রণোদনা প্যাকেজ ঘোষণা করা হয়েছে। ফলশ্রুতিতে, গ্রাহকসেবা, লাইন রক্ষণাবেক্ষণ ও অন্যান্য কার্যাবলী অব্যাহত রাখা সত্ত্বেও কোভিড-১৯ আক্রান্তের হার নিম্নপর্যায়ে রয়েছে। প্রণোদনা প্যাকেজসমূহ নিম্নরূপ:

১. পদোন্নতি প্যাকেজ: করোনা ভাইরাসের কারণে সৃষ্ট দুর্যোগের মধ্যেও কর্মকর্তা/কর্মচারীদের কর্মসূচী বজায় রাখার স্বার্থে বিধি মোতাবেক সমিতির কর্মচারীগণের প্রাপ্য পদোন্নতি প্রদান করা হয়।
২. ছুটি প্যাকেজ: করোনা সংক্রমণ পরিস্থিতিতে দুর্যোগ মোকাবেলায় সংশ্লিষ্ট কর্মকর্তা/কর্মচারীগণকে সরকার ঘোষিত লকডাউনের কারণে ছুটি প্রদান না করে সৃষ্ট দুর্যোগ শেষে অবস্থা স্বাভাবিক হওয়ার পর পর্যায়ক্রমে সর্বোচ্চ ০৭ দিন ছুটি প্রদান করা হবে মর্মে ঘোষণা করা হয়।
৩. পুরস্কার প্যাকেজ: করোনা ভাইরাসের কারণে সৃষ্ট দুর্যোগ মোকাবেলা ও এ সময়ে গ্রাহক সেবা নিশ্চিত করার জন্য সাহসিকতা ও কঠোর পরিশ্রমের মাধ্যমে যারা প্রশংসনীয়ভাবে দায়িত্ব পালন করেন তাদের মধ্যে থেকে প্রতিটি সমিতি হতে ০১ জন কর্মকর্তা ও ০১ জন কর্মচারী নির্বাচনের মাধ্যমে তাদেরকে ০১ মাসের মূল বেতনের সমপরিমাণ অর্থ পুরস্কার প্রদান করা হয়।
৪. স্বাস্থ্য প্যাকেজ: সমিতির কর্মকর্তা/কর্মচারীদের স্বাস্থ্য সুরক্ষার বিষয়টি বিবেচনা করে সরকার ঘোষিত স্বাস্থ্য বিধির পাশাপাশি বাপবিবোর্ড কর্তৃক প্যাকেজ ঘোষণা করা হয়।
৫. ভাতা প্যাকেজ (শুধুমাত্র রমজান মাস): করোনা ভাইরাস (কোভিড-১৯) এর দুর্যোগকালে পবিত্র রমজান মাসে সমিতির কর্মকর্তা/কর্মচারীগণকে সন্তোষজনকভাবে দায়িত্ব পালনের জন্য ভাতা প্রদান করা হয়।
৬. কোভিড-১৯ সংক্রমিত হয়ে মৃত্যুবরণকারীর উত্তরাধিকারী/নমিনি-কে চাকরি ও আর্থিক সহায়তা প্রদান: চলমান বৈশ্বিক মহামারী কোভিড-১৯ পরিস্থিতিতে দুর্যোগকালীন সময়ে দাপ্তরিক দায়িত্ব পালনকালে কোভিড-১৯ সংক্রমিত হয়ে মৃত্যুবরণকারীর উত্তরাধিকারী/নমিনি এর ন্যূনতম যোগ্যতার ভিত্তিতে পবিস-এ নিয়মিত/অনিয়মিত বিভিন্ন পদে চাকুরী দেয়া হয়েছে। মৃতের উত্তরাধিকারী/নমিনিকে চাকুরী প্রাপ্তির ধরণ (নিয়মিত/অনিয়মিত) বিবেচনায় আর্থিক সহায়তা প্রদান করা হয়েছে। এছাড়া যাদেরকে চাকুরী দেয়া সম্ভব হয়নি অথবা যারা চাকুরী করতে আগ্রহী নয় এমন উত্তরাধিকারী/নমিনি-কে আর্থিক সহায়তা প্রদান করা হয়েছে।

করোনা ভাইরাস সংক্রমণের প্রেক্ষাপটে কর্মকর্তা/কর্মচারীদের শারীরিক সুরক্ষা নিশ্চিতকরণঃ বিশাল জনগোষ্ঠীর বিদ্যুৎ সেবা অব্যাহত রাখতে ও মুজিববর্ষে শতভাগ বিদ্যুতায়নের লক্ষ্য অর্জন করে নির্ধারিত সময়ের মধ্যে সকল অঞ্চলে (অফগ্রীড অঞ্চলসহ) শতভাগ বিদ্যুতায়ন নিশ্চিত করা ছিল বাপবিবোর্ডের বড় চ্যালেঞ্জ। বাপবিবোর্ড এ চ্যালেঞ্জ মোকাবেলা করে বৈশ্বিক এ মহামারীর মধ্যেও সমিতির “দুর্যোগে আলোর গেরিলা” টিম জীবনের ঝুঁকি নিয়ে স্বাস্থ্য সুরক্ষা ও সামাজিক দূরত্ব মেনে নিরবচ্ছিন্ন বিদ্যুৎ সরবরাহ সচল রেখেছে। এছাড়া, বিতরণ লাইন নির্মাণ, লাইন রক্ষণাবেক্ষণ ও গ্রাহকসেবা অব্যাহত রাখাসহ



গ্রাহকের যে কোন অভিযোগ সমাধানে সমিতির কর্মকর্তা/কর্মচারী গ্রাহক প্রান্তে ছুটে গেছে। আরইবি এবং আরইবি'র আওতাধীন ৮০টি পল্লী বিদ্যুৎ সমিতির নিরন্তর কাজের ফলে করোনার এ দুর্যোগের মধ্যেও শতভাগ বিদ্যুতায়নের সেই কাক্ষিত সাফল্য অর্জিত হয়েছে। ইতোমধ্যেই অফহীডভুক্ত রাঙ্গাবালী উপজেলাসহ মোট ৪৬২টি উপজেলার সমগ্র এলাকা শতভাগ বিদ্যুতায়িত হয়েছে।

**RE কার্যক্রমে কোভিড-১৯ এ আক্রান্ত কর্মকর্তা/কর্মচারীদের সার্বিক তথ্য: (৩০-০৬-২০২৩ খ্রি. তারিখ পর্যন্ত হালনাগাদকৃত)**

প্রতিষ্ঠানের নাম	প্রতিবেদনের তারিখ	কোভিড-১৯ সনাক্ত হয়েছেন (জন)	কোভিড-১৯ সনাক্ত হওয়ার পর নেগেটিভ হয়েছেন/আরোগ্য লাভ করেছেন (জন)	বর্তমান হাসপাতালে আছেন (জন)	বর্তমান কোয়ারেন্টাইন বা আইসোলেশনে আছেন (জন)	মৃত্যুবরণ করেছেন (জন)
১	২	৩	৪	৫	৬	৭
বাপবিবোর্ড (আরইবি)	মার্চ ২০২০ খ্রি. হতে ৩০-০৬-২০২৩ খ্রি. তারিখ পর্যন্ত	২৮০ জন	২৭৮ জন	০ জন	০ জন	০২ জন
পল্লী বিদ্যুৎ সমিতি (পিবিএস)		২৭৮৪ জন	২৭৫৯ জন	০ জন	০ জন	২৫ জন
সর্বমোট		৩০৬৪ জন	৩০৩৭ জন	০ জন	০ জন	২৭ জন

করোনা সংক্রমণ পরিস্থিতিতে বাপবিবোর্ড কর্তৃক আরো যে সকল গ্রাহক সেবা কার্যক্রম গৃহীত হয়েছে তাহা নিম্নরূপ:

- (ক) Pre-payment/Smart Meter স্থাপন দ্রুততর করা;
- (খ) বিদ্যুৎ বিল সংক্রান্ত গ্রাহকের সকল অভিযোগ নিরসন করা;
- (গ) সকল ব্যাংক, টেলিটক, বিকাশের মাধ্যমে বিল আদায় কার্যক্রম জোরদার করা;
- (ঘ) গ্রাহকের কল্যাণে ও অফিসে ভীড় এড়ানোর স্বার্থে স্বাস্থ্যবিধি মেনে স্পটে বিল আদায়ের ব্যবস্থা করা;
- (ঙ) নতুন সংযোগের আবেদন অনলাইন ভিত্তিক করা;
- (চ) অনলাইনে গণশুনানী চালু রাখা ও এর মাধ্যমে গ্রাহক অভিযোগ নিরসনের ব্যবস্থা করা;
- (ছ) অভিযোগ প্রতিকার ব্যবস্থা বিষয়ে সেবা গ্রহীতা/অংশীজনদের সঙ্গে এবং সেবা প্রদান প্রতিশ্রুতির (Citizen Charter) বিষয়ে সেবা গ্রহীতাদের সঙ্গে অনলাইনে সভা অয়োজনের মাধ্যমে গ্রাহক অভিযোগ নিরসনের ব্যবস্থা করা।



## এডিপি বাস্তবায়ন

বাংলাদেশ পল্লী বিদ্যুতায়ন বোর্ড কর্তৃক বিগত ০৭ (সাত) বছরে এডিপি বাস্তবায়নের হার ছিল প্রায় ১০০%। সমাপ্ত অর্থবছরসহ বিগত ০৬ (ছয়) অর্থবছরের এডিপি বরাদ্দ এবং বাস্তবায়নের অগ্রগতির চিত্র নিম্নরূপ

অর্থ বছর	এডিপি বরাদ্দ (লক্ষ টাকা)	বাস্তবায়ন
২০২২-২০২৩	৭০৩৯৭.০০	৯৬.৬৩%
২০২১-২০২২	২৩০৯.৮২	৯৯.৯৭%
২০২০-২০২১	৪১৯৬.৮৭	৯৭.৫৭%
২০১৯-২০২০	৬৮৩৪.৯০	৯৮.০১%
২০১৮-২০১৯	৯৩৮২.২৭	১০০%
২০১৭-২০১৮	৮৩৩০.৯৪	১০০%
২০১৬-২০১৭	৫৫৫৫.৭৮	১০০%

১। (ক) ২০২২-২০২৩ অর্থবছরের ADP ব্যয় (লক্ষ্যমাত্রা ও অর্জন) নিম্নোক্ত ছকে প্রদান করা হল

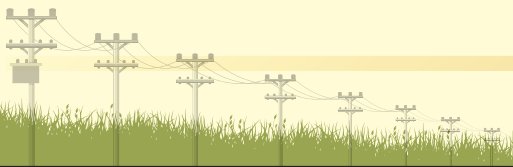
বিবরণ	লক্ষ্যমাত্রা (লক্ষ টাকা)	অর্জন (লক্ষ টাকা)
২০২২-২০২৩ অর্থবছরের ADP ব্যয়	৭০৩৯৭.০০	৬৮০২২.৭৬

(খ) ২০২২-২০২৩ অর্থবছরের সমাপ্ত প্রকল্পসমূহের তালিকা

ক্র নং	প্রকল্পের শিরোনাম	মেয়াদ কাল
১	শতভাগ পল্লী বিদ্যুতায়নের জন্য বিতরণ নেটওয়ার্ক সম্প্রসারণ (রাজশাহী, রংপুর, খুলনা ও বরিশাল বিভাগ)।	০১-০১-২০১৭ হইতে ৩১-১২-২০২২
২	শতভাগ পল্লী বিদ্যুতায়নের জন্য বিতরণ নেটওয়ার্ক সম্প্রসারণ (ঢাকা, ময়মনসিংহ, চট্টগ্রাম ও সিলেট বিভাগ)।	০১-০১-২০১৭ হইতে ৩১-১২-২০২২

(গ) ২০২২-২০২৩ অর্থবছরে চলমান প্রকল্পসমূহের তালিকা

ক্র নং	প্রকল্পের শিরোনাম	মেয়াদ কাল
১	সৌর বিদ্যুৎ চালিত পাম্পের মাধ্যমে কৃষি সেচ প্রকল্প	০১/০৭/২০১৮ হইতে ৩১/১২/২০২৪
২	বাপবিবোর বৈদ্যুতিক বিতরণ ব্যবস্থার আধুনিকায়ন ও ক্ষমতাবর্ধন (খুলনা বিভাগ)	০১/০৭/২০২১ হইতে ৩০/০৬/২০২৫
৩	বাপবিবোর বৈদ্যুতিক বিতরণ ব্যবস্থার আধুনিকায়ন ও ক্ষমতাবর্ধন (ঢাকা-ময়মনসিংহ বিভাগ)	০১/০৭/২০২২ হইতে ৩০/০৬/২০২৭
৪	বাপবিবোর বিদ্যমান ৩৩/১১ কেভি পোল মাউন্টেড উপকেন্দ্রের নবায়ন ও আধুনিকায়ন (পর্যায়-১)	০১/০৭/২০২২ হইতে ৩০/০৬/২০২৬
৫	বাপবিবোর বৈদ্যুতিক বিতরণ ব্যবস্থার আধুনিকায়ন ও ক্ষমতাবর্ধন (বরিশাল বিভাগ)	০১/০৭/২০২২ হইতে ৩০/০৬/২০২৬
৬	পল্লী বিদ্যুতায়ন কার্যক্রমের আওতায় ৫ (পাঁচ) লক্ষ স্মার্ট প্রি-পেমেন্ট মিটার স্থাপন ও মিটার যোগাযোগের ব্যবস্থা স্থাপন	০১/০১/২০২৩ হইতে ৩১/১২/২০২৫



## ২। ২০২৩-২০২৪ অর্থবছরের চলমান থাকবে এমন প্রকল্পের তালিকা

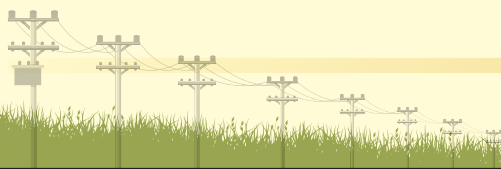
ক্র. নং	প্রকল্পের শিরোনাম	মেয়াদ কাল
১	সৌর বিদ্যুৎ চালিত পাম্পের মাধ্যমে কৃষি সেচ প্রকল্প	০১/০৭/২০১৮ হইতে ৩১/১২/২০২৪
২	বাপবিবোর বৈদ্যুতিক বিতরণ ব্যবস্থার আধুনিকায়ন ও ক্ষমতাবর্ধন (খুলনা বিভাগ)	০১/০৭/২০২১ হইতে ৩০/০৬/২০২৫
৩	বাপবিবোর বৈদ্যুতিক বিতরণ ব্যবস্থার আধুনিকায়ন ও ক্ষমতাবর্ধন (ঢাকা-ময়মনসিংহ বিভাগ)	০১/০৭/২০২২ হইতে ৩০/০৬/২০২৭
৪	বাপবিবোর বিদ্যমান ৩৩/১১ কেভি পোল মাউন্টেড উপ-কেন্দ্রের নবায়ন ও আধুনিকায়ন (পর্যায়-১)	০১/০৭/২০২২ হইতে ৩০/০৬/২০২৬
৫	বাপবিবোর বৈদ্যুতিক বিতরণ ব্যবস্থার আধুনিকায়ন ও ক্ষমতাবর্ধন (বরিশাল বিভাগ)	০১/০৭/২০২২ হইতে ৩০/০৬/২০২৬
৬	পল্লী বিদ্যুতায়ন কার্যক্রমের আওতায় ৫ (পাঁচ) লক্ষ স্মার্ট প্রি-পেইন্ট মিটার স্থাপন ও মিটার যোগাযোগের ব্যবস্থা স্থাপন	০১/০১/২০২৩ হইতে ৩১/১২/২০২৫
৭	ঢাকা পবিস-৪ এর আওতাধীন ওভারহেড বৈদ্যুতিক বিতরণ ব্যবস্থাকে ভূগর্ভস্থ বিতরণ ব্যবস্থায় রূপান্তর (পর্যায়-১)	০১/০৭/২০২৩ হইতে ৩০/০৬/২০২৮

### Name of the Completed Projects of the Bangladesh Rural Electrification Board as of June 2023

Sl. No.	Name of the Project	Donor
1	Area Coverage Rural Electrification Phase-I	USAID
2	Area Coverage Rural Electrification Phase-I (Extension)	KFAED
3	Area Coverage Rural Electrification Phase II-A	USAID & Finland
4	Area Coverage Rural Electrification Phase II-B	IDA
5	Expansion of Mymensingh PBS-1 & Tangail PBS	ADB
6	Area Coverage Rural Electrification Phase III-A	IDA
7	Area Coverage Rural Electrification Phase III-A (Extension)	JDRG (Japan)
8	Area Coverage Rural Electrification Phase III-B	USAID
9	Area Coverage Rural Electrification Phase III-B (Extension)	Finland
10	Area Coverage Rural Electrification Phase III-C	CIDA & SFD
11	Rehabilitation of Cyclone Damaged Distribution System Lines	Saudi Government
12	Area Coverage Rural Electrification Phase IV-B	Finland
13	Area Coverage Rural Electrification Phase IV-A	IDA
14	Rural Electrification Board Central Facilities	IDA & USAID (as TA)
15	Diffusion of Renewable Energy Technologies	France
16	Area Coverage Rural Electrification Phase IV-C	IDB, OPEC, KFAED, OECF, Netherlands & GOB

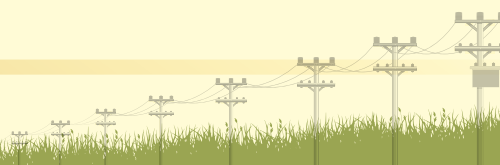


17	Intensification & Expansion of 18 PBSs	NORAD, CIDA, USAID, ADB, OECF & GOB
18	Intensification & Expansion of 15 PBSs	China Barter, ADB, OECF, Netherlands & GOB
19	Area Coverage Rural Electrification Phase-IV D	KFAED & GOB
20	Expansion of ACRE Distribution System (5000 km.)	NORAD & GOB
21	Mymensingh 60 MW Gas Turbine Power Plant	ADB
22	Rural Power For Poverty Reduction (RPPR-I)	USAID
23	Feasibility Study for Renewable Energy Development	GEF
24	Area Coverage Rural Electrification Phase-V A	IDB, KFAED, NORAD, JBIC, SFD, Netherlands & GOB
25	Area Coverage Rural Electrification Phase-V B	JBIC, OPEC, NORAD & GOB
26	Renovation of DESA distribution Lines (Revised)	ADB & GOB
27	Feasibility Study for Rural Electrification Program in the Chittagong Hill Tracts Districts.	GOB
28	Environmental Assessment and Management Training for Rural Electrification Program.	IDA
29	Flood-2004 Rehabilitation Program	GOB
30	Consulting Services for Financial Restructuring of 45 PBSs	IDA
31	Iten. & Expansion Distribution System -2nd Phase (12000 km.)	ADB, Netherlands & GOB, EDCF
32	Intensification & Expansion of 12 PBSs (Revised)	ADB & GOB
33	Diffusion of Renewable Energy Technology-2nd Phase (2nd Phase)	GOB
34	Promotion of the Uses of Renewable Energies in the Rural Areas of Bangladesh.	GTZ
35	Intensification & Expansion of 18 PBSs (2 <sup>nd</sup> Phase) (Revised)	IDA, ADB, GOB
36	Rural Electrification through Solar Energy (Revised)	IDA, GEF
37	More Intensification and Expansion of Distribution System of 67 PBS's (Revised)	DFID, GOB
38	Rural Power For Poverty Reduction Program-II (Revised)	USAID
39	Area Coverage Rural Electrification Phase V-C	GOB
40	Intensification & Expansion of 15 PBSs (2 <sup>nd</sup> Phase)	IDA, ADB & GOB
41	Construction For 33 KV Line for PBS Sub-station	GOB
42	Intensification & Expansion of 9 PBS's	GOB, DFID
43	System loss Reduction for Taken-over lines	IDA
44	Construction of REB Training Academy Complex	ADB & GOB
45	The Institutional Development Plan for REB & Rural Electrification Program	IDA
46	Socio-economic Monitoring & Impact Evaluation of Rural Electrification Program in Bangladesh.	IDA
47	Rehabilitation of destroyed distribution system under Rural Electrification Programme due to cyclone SIDR (2007)	GOB
48	Ten Lakh consumer connection under existing PBS distribution system	DFID
49	Introduction of Solar Powered Irrigation Pump as well as Power Management and Distribution System to Mitigate Energy Crisis and Climate Change	GOB
50	Installation of 28 KW (49 kwp) Solar Power Plant For H/Q Complex	GOB, REB
51	Solar Powered Irrigation Pump & Solar Home System	KOICA



## **Name of the Completed Projects of the Bangladesh Rural Electrification Board As of June 2023**

Sl. No.	Name of the Project	Donor
52	Construction of Haripur 360 MW Combined Cycle Power Plant (REB Part)	JICA
53	Efficient Lighting Initiative for Bangladesh (Part-1 & Part-2)	IDA
54	Rural Electrification expansion Dhaka Division Program - I	GOB, REB
55	Rural Electrification expansion Rajshahi- Rangpur Division Program -I	GOB, REB
56	Rural Electrification Expansion under Gopalganj PBS	GOB
57	Providing Electricity to Silo project under Bagerhat PBS	GOB
58	Up-gradation of Rural Electricity Distribution System (Chittagong, Sylhet & Dhaka Division)-I	JDCF
59	Rural Electrification Expansion Khulan Division program-I	GOB
60	Rural Electrification Expansion Barisal Division program-I	GOB, IDB
61	Construction of Switching Station for Rural Electrification program	GOB
62.	Rural Electrification Up-gradation Project (Rajshahi, Rangpur, Khulna & Barisal Division)	JICA
63.	1.8 Million Consumer Connection through Rural Electrification Expansion	GOB
64.	2.5 Million Consumer Connection through Rural Electrification Expansion	AIIB
65.	Replacement of 70,000 nos. Overloaded Distribution Transformer under Rural Electrification Program	GOB
66.	Rural Electrification Expansion Dhaka Division program-II	GOB
67.	Rural Electrification Expansion Khulan Division program-II	GOB
68.	Rural Electrification Expansion Barisal Division program-II	GOB
69.	Rural Electrification Expansion Rajshahi-Rangpur Division program-II	GOB
70.	Rural Electrification Expansion Chittagong-Sylhet Division program-II	GOB
71.	Pre-payment e-metering in Dhaka Division under Rural Electrification Program (Phase-I)	ADB
72.	Up-gradation of Rural Electricity Distribution System (Dhaka, Chittagong & Sylhet Division) (2nd Revised)	IDA
73.	Technical Assistance Project for Institutional Strengthening of Rural Electrification Program (1st Revised)	IDA
74.	Rural Electrification Expansion Program in Sylhet Division & Infrastructure Development of BREB Headquarter (2nd Revised)	GOB
75.	Up-gradation Rehabilitation and Intensification of Distribution System (Dhaka, Mymensingh, Chittagong & Sylhet Division) (2 <sup>nd</sup> Revised)	ADB
76.	Up-gradation Rehabilitation and Intensification of Distribution System (Rajshahi, Rangpur, Khulna & Barisal Division) (2 <sup>nd</sup> Revised)	ADB

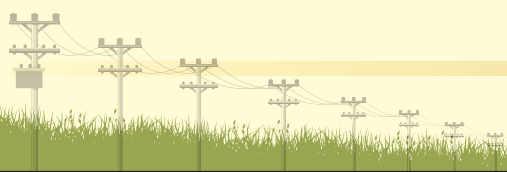


**Name of the Completed Projects of the  
Bangladesh Rural Electrification Board  
As of June 2023**

Sl. No.	Name of the Project	Donor
77.	Translating Electricity Supply into Improvements of Rural Households (1 <sup>st</sup> Revised)	GOB, ADB, BREB
78.	Emergency Assistance Project-BREB Component (Electrification for Displaced Myanmar Nationals in Cox's Bazar) (1 <sup>st</sup> Revised)	GOB, ADB, BREB
79.	Sub-marine Cable laying for 100% & Uninterrupted Electrification in Off-Grid Areas under BREB	BREB (Own Fund)
80.	1.5 Million Consumer Connection through Rural Electrification Expansion (2 <sup>nd</sup> Revision with Provision of 1.95 Million Consumer Connection)	GOB
81.	Distribution Network Expansion for 100% Rural Electrification (Dhaka, Mymensingh, Chittagong & Sylhet Divisions) (2 <sup>nd</sup> Revised)	GOB, BREB
82.	Distribution Network Expansion for 100% Rural Electrification (Rajshahi, Rangpur, Khulna & Barisal Divisions) (2 <sup>nd</sup> Revised)	GOB, BREB

**Name of the on-going Projects of the Bangladesh Rural Electrification  
Board as on FY 2022-2023**

Sl. No.	Name of the Project	Donor
01.	Solar Photovoltaic Pumping Project for Agriculture Irrigation Project (2 <sup>st</sup> Revised) Implementation Period : 01/07/2018 to 31/12/2024	GOB, ADB, BREB
02.	Modernization and Capacity Enhancement of BREB Network (Khulna Division) Implementation Period : 01/07/2021 to 30/06/2025	GOB, ADB, BREB
03.	Modernization and Capacity Enhancement of BREB Network (Dhaka- Mymensingh Division) Implementation Period : 01/07/2022 to 30/06/2027	GOB, IDA(World Bank), BREB
04.	Renovation and Modernization of Existing 33/11 kV Wooden Pole Mounted Substations in BREB (Phase-I) Implementation Period : 01/07/2022 to 30/06/2026	GOB, KfW, BREB
05.	Modernization and Capacity Enhancement of BREB Network (Barishal Division) Implementation Period : 01/07/2022 to 30/06/2026	BREB
06.	Installation of 5 Lac Smart Pre-Payment Meter and Meter Communication System under Rural Electrification Board. Implementation Period : 01/01/2023 to 31/12/2025  [NB. This project was approved on 01/02/2023 and it was not included in RADP of FY 2022-23]	BREB



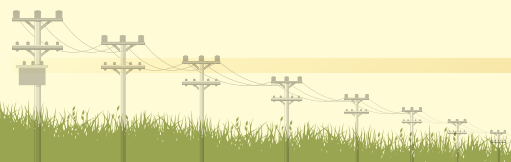


**PROJECT-WISE DONOR & FOREIGN EXCHANGE CONTRIBUTION TO  
DIFFERENT APPROVED RE PROJECTS**  
**AS of June 2022-2023**

Sl. No.	Name of the Project	Name of the donor	Project Period	Type	Amount in Million US\$	Purpose	Remarks
1	ACRE Phase-I	USAID	1977-78 1986-87	Loan - 49% Grant- 51%	79.20	Establishment of 13 new PBSs covering 54 Upa-zillas.	Completed
2	ACRE Phase-I (Extension.)	KFAED	1981-82 1988-89	Loan - 100%	29.90	Establishment of 8 new PBSs covering 27 Upa-zillas.	Completed
3	ACRE Phase-II-A	USAID FINLAND	1982-83 1989-90	Grant - 100% Grant - 100%	40.00 5.70	Establishment of 5 new PBSs covering 19 Upa-zillas.	Completed
4	ACRE Phase-II-B	IDA	1982-83 1989-90	Loan - 100%	48.40	Establishment of 7 new PBSs covering 28 Upa-zillas.	Completed
5	Expansion of Mymensingh PBS-1 & Tangail PBS	ADB	1983-84 1988-89	Loan - 100%	7.20	Expn. of Mymensingh PBS-1 & Tangail PBS covering 2 Upa-zillas	Completed
6	ACRE Phase III-A	IDA	1985-86 1993-94	Loan - 100%	79.00	Establishment of 7 new PBSs covering 40 thanas and expn. of 3 PBSs covering 5 Upa-zillas.	Completed
7	ACRE Phase III-A (Extension.)	JDRG (Japan)	1990-91 1997-98	Grant - 100%	19.00	Construction of Basic power distribution facilities in 10 Upa-zillas of Netrokona district.	Completed
8	ACRE Phase III-B	USAID	1986-87 1993-94	Grant - 100%	60.00	Inten. of ACRE Ph.-I(54 Upa-zillas) & ACRE Ph.-II-A (17 Upa-zillas) and expn. of 1 PBS covering 1 Upa-zillas.	Completed
9	ACRE Phase III-B (Extension.)	FINLAND	1987-88 1995-96	Grant - 100%	4.82	Expn. of ACRE Phase III-B.	Completed
10	ACRE Phase III-C	CIDA SFD	1987-88 1995-96	Grant - 100% Loan - 100%	28.00 15.00	Inten of Ph.-I(Extn.) covering 29 Upa-zillas and expan. of 7 PBSs covering 12 Upa-zillas.	Completed

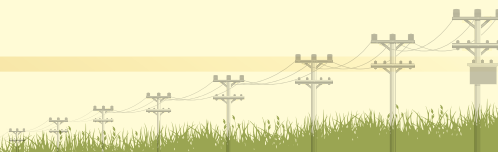
**PROJECT-WISE DONOR & FOREIGN EXCHANGE CONTRIBUTION TO  
DIFFERENT APPROVED RE PROJECTS  
AS of June 2022-2023**

Sl. No.	Name of the Project	Name of the donor	Project Period	Type	Amount in Million US\$	Purpose	Remarks
11	Rehabilitation of Cyclone Damaged Distribution System Lines	Saudi Govt.	1991-92 1993-94	Grant - 100%	5.73	Rehabilitation of cyclone damaged RE distribution lines of different PBSs in the coastal area.	Completed
12	ACRE Phase IV-B	FINLAND	1990-91 1995-96	Grant - 100%	12.50	Expn. of 4 PBSs covering 7 new Upa-zillas.	Completed
13	ACRE Phase IV-A	IDA USAID (as TA)	1990-91 1998-99	Loan - 100% Grant - 100%	93.00 13.55	Establishment of 4 new PBSs covering 26 Upa-zillas and Expn. of 5 PBSs covering 7 Upa-zillas&Inten. of ACRE Phase II-B covering 28 Upa-zillas.	Completed
14	REB Central Facilities	IDA	1990-91 1999-2000	Loan - 100%	12.00	Construction of REB head-quarter building & warehouse-cum-training complex.	Completed
15	Diffusion of Renewable Energy Technologies	FRANCE	1993-94 1997-98	Grant - 100%	1.08	Renewable Energy Technology Project.	Completed
16	ACRE Phase IV-C	IDB OPEC KFAED OECF Netherlands GOB	1992-93 2001-2002	Loan - 100% Loan - 100% Loan - 100% Loan - 100% Grant - 100% Grant - 100%	10.00 15.30 33.00 38.00 7.00 10.26	Establishment of 8 new PBSs covering 51 Upa-zillas.	Completed
17	Intensification & Expansion of 18 PBSs	NORAD CIDA USAID ADB OECF GOB	1992-93 1998-99	Grant - 100% Grant - 100% Grant - 100% Loan - 100% Loan - 100% Grant - 100%	14.71 30.00 6.21 4.00 7.00 13.70	Inten. of 18 PBSs project covering 90 Upa-zillas and Expan. of 6 PBSs covering 19 Upa-zillas in the PBSs of Phase-I and Phase-IIA at Sl. No. 1 & 3 respectively.	Completed
18	Intensification & Expansion of 15 PBSs	China Barter ADB OECF Netherlands GOB	1992-93 1998-99	Grant - 100% Loan - 100% Loan - 100% Grant - 100% Grant - 100%	20.00 6.00 6.63 8.71 13.70	Inten. of 15 PBSs project covering 72 Upa-zillas and Expan. of 11 PBSs covering 26 Upa-zillas in the PBSs of Phase-I Ext. and Phase-IIB (Sl. No. 2 & 4)	Completed
19	ACRE Phase-IV D	KFAED GOB	1994-95 2001-02	Loan - 100% Grant - 100%	7.08 3.92	Establishment of 1 new PBSs covering 5 thanas.	Completed
20	Expansion of ACRE Distribution System (5000 km.)	NORAD GOB	1994-95 1997-98	Grant - 100% Grant - 100%	10.72 19.36	Expn. of ACRE distribution system covering 22 Upa-zillas and Inten. of 83 Upa-zillas of existing different PBSs which covers the PBSs of Phase-I, II, III & IVA.	Completed



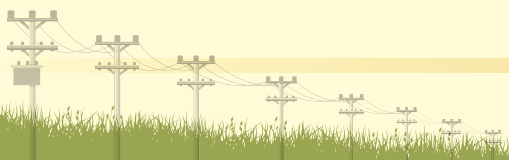
**PROJECT-WISE DONOR & FOREIGN EXCHANGE CONTRIBUTION TO  
DIFFERENT APPROVED RE PROJECTS**  
**AS of June 2022-2023**

Sl. No.	Name of the Project	Name of the donor	Project Period	Type	Amount in Million US\$	Purpose	Remarks
21	Feasibility Study for Renewable Energy Development	GEF	July, 2002 to June, 2003	Grant-100%	0.11	To provide inputs to the design of the program towards making it a sustainable program.	Completed
22	Mymensingh 60 MW Gas Turbine Power Plant	ADB	1994-95 1999-2000	Loan - 100%	41.40	To install a gas driven open cycle power plant of 60 MW to meet the growing demand of PBSs consumer.	Completed
23	Rural Power For Poverty Reduction (RPPR-I)	USAID	May 1997 to Oct. 2002	Grant - 100%	12.00	Giving technical assistance for reducing Rural Poverty by enhancing the capacity of the PBSs to provide efficient user-owned electric service for the benefit of our customers.	Completed
24	ACRE Phase-V A	IDB SFD KFAED JBIC Netherlands NORAD GOB	1996-97 2004-05	Loan - 100% Loan - 100% Loan - 100% Loan - 100% Grant - 100% Grant - 100% Grant - 100%	19.21 10.50 10.00 28.40 23.00 15.00 4.58	Establishment of 8 new PBSs covering 45 Upa-zillas.	Completed
25	ACRE Phase-V B	OPEC NORAD JBIC GOB	1996-97 2004-05	Loan - 100% Grant - 100% Loan - 100% Grant - 100%	8.30 7.80 12.55 4.80	Establishment of 5 new PBSs covering 13 Upa-zillas and Inten. of 16 Upa-zillas of this project.	Completed
26	Renovation of DESA Distribution Lines	ADB GOB	1997-98 2004-05	Loan - 100% Grant - 100%	23.75 2.08	To renovate taken over lines and substations from DESA in the district of Dhaka, Narayanganj, Manikgonj, Narsingdhi&Mymensingh.	Completed
27	Feasibility Study for Rural Electrification Programme in CHT Hill Tracts Districts	GOB	January'03 June'05	Grant - 100%	0.031	To undertake a detailed baseline feasibility study for developing criteria to provide a logical basis for selection of areas under Chittagong Hill Tracts Districts comprising Rangamati, Bandarban and Khagrachari for electrification program, and to determine physical facilities like distribution lines, substation and connections to be created for a prototype PBS as well as a prototype Upazila.	Completed



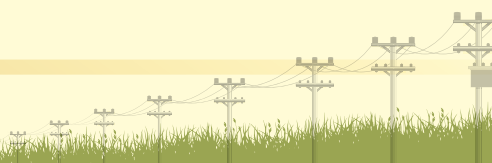


<b>PROJECT-WISE DONOR &amp; FOREIGN EXCHANGE CONTRIBUTION TO DIFFERENT APPROVED RE PROJECTS</b> <b>AS of June 2022-2023</b>							
Sl. No.	Name of the Project	Name of the donor	Project Period	Type	Amount in Million US\$	Purpose	Remarks
28	Environmental Assessment and Management Training for Rural Electrification Program.	IDA	2003-2006	Loan-100%	0.126	To train up REB & PBSs personnel about environmental assessment and increase their capacity.	Completed
29	Consulting Services for Financial Restructuring of 45 PBSs	IDA	July, 2003 to June, 2006	Loan-100%	0.055	To investigate the application of different on-lending terms for 45 PBSs together with other financial restructuring measures such as reduced interest rates up to 0% vis-a-vis increasing the interest rate up to 5% for the financially viable PBSs.	Completed
30	Flood-2004 Rehabilitation Program	GOB	2004-05 2005-06	Loan-100%	1.66	To reconstruction, repair and renovation of extensively or partially damaged electrical distribution lines, Earth filling of Sub-stations, repairing of fencing, office buildings & dying etc. under 45 PBSs out of 70 PBSs of REB. These damaged has caused due to inundation in 2004.	Completed
31	Promotion of the use of Renewable Energies in the Rural Areas of Bangladesh	GTZ	Nov.' 04 June' 07	Loan-100%	2.14(1.97 Million Euro)	To enable the rural population in non electrified regions gain increased benefits from the use of Renewable Energies (RE) in a sustainable manner. The target group of the project is the rural population living in areas far from the national electricity grid.	Completed
32	Intensification & Expansion of 12 PBSs (Revised)	IDA ADB	1997- 982006-07	Loan - 100% Loan - 100%	22.92 5.60	Int. and Exp. 12 Existing PBSs Covering 87 Upa-zillas which covers the PBSs of Phase-I, II, III & IV.	Completed
33	Intensification & Expansion Distribution System -2nd Phase (Revised)	Netherlands ADB GOB EDCF	1997-98 2006-07	Grant - 100% Loan - 100% Grant - 100% Loan - 100%	36.00 2.60 1.72 20.00	Int. and Exp. of distribution network in 54 Existing PBSs.	Completed
34	Diffusion of Renewable Energy Technology-2nd Phase		1999-2000 2006-07			To electrify the remote and isolated areas of the PBSs where conventional mode of electrification is not possible.	Completed
35	Intensification &	ADB	1999-2000	Loan-100%	9.78	Expansion & Intensification	Completed

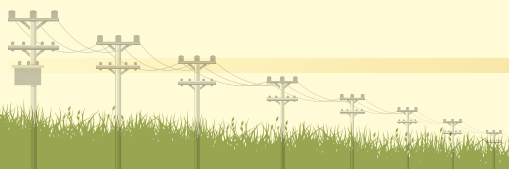


## PROJECT-WISE DONOR & FOREIGN EXCHANGE CONTRIBUTION TO DIFFERENT APPROVED RE PROJECTS AS of June 2022-2023

Sl. No.	Name of the Project	Name of the donor	Project Period	Type	Amount in Million US\$	Purpose	Remarks
	<b>Expansion of Distributions System of 18 PBSs-2nd Phase(Revised)</b>	IDA	2007-2008	Loan-100%	45.67	of distribution network in existing 123 Upa-zillas of 18 PBSs of Phase-I and Phase-IIA at Sl. No. 1 & 3 respectively.	
		GOB		Grant - 100%	1.65		
36	<b>Intensification &amp; Expansion of Distributions System of 15 PBSs-2nd Phase(Revised)</b>	ADB	1999-2000	Loan-100%	17.92	Exp. & Int. of distribution network in existing 86 Upa-zillas of 15 PBSs of Phase-I Ext. and Phase-IIB (Sl. No. 2 & 4)	Completed
		IDA	2007-2008	Loan-100%	21.90		
		GOB		Grant - 100%	1.62		
37	<b>Rural Power for Poverty Reduction Program-II (Revised)</b>	USAID GOB	Nov.2002 to Oct.2007	Grant-100% Grant 100%	9.63 0.23	Preparation of Guidelines for system planning by using GIS data.	Completed
38	<b>Construction for 33 KV line for PBS Sub-station (Revised)</b>	GOB	2000-01 2007-08	Grant - 100%	3.32	Construction of 2500 KM 33 KV lines in 133 Sub-stations in different PBSs.	Completed
39	<b>System Loss Reduction for Taken-over Lines</b>	IDA	2002-03 2007-08	Loan-100%	79.78	To renovate 9000 km taken over lines from PDB in order to reduce system loss 45 PBSs	Completed
40	<b>Intensification &amp; Expansion of Distribution System of 9 PBSs</b>	DFID	2002-03 2008-09	Grant - 100%	48.06 (27 Million Pound Sterling)	Expansion & Intensification of distribution network already built in existing 51 Upazilla of 9 PBSs of ACRE Phases-IVC & IVD at Sl. No. 16 & 19.	Completed
41	<b>Rural Electrification through Solar Energy</b>	IDA	2002-03 2007-08	Loan-100%	5.00	To install 16000 solar home systems in non-grid area of the 6 PBSs.	Completed
		GEF		Grant-100%	1.53		
42	<b>More Intensification &amp; Expansion of Distribution System of 67 PBSs.(2nd revised)</b>	GOB	2003-04 2007-08	Grant-100%	4.66	8,250 km. Of distribution line will be const. 6 no. of sub-stations will const. & 4 no. of sub-station will Augment.	Completed
		DFID		Grant-100%	5.34 (3 Million Pound Sterling)		
43	<b>ACRE Phase V-C</b>	GOB	2003-04 2007-08	Grant-100%	97.44	Build Electric distribution network in 33 Upa-zillas under the 8 district by establishing 3 (three) new PBSs and 5 (five) new zonal offices.	Completed
44	<b>Construction of REB Training Academy Complex.</b>	ADB	2004-05 2007-08	Loan-100%	3.05	To arrange for international standard Management / Technical training for the employees of REB and	Completed



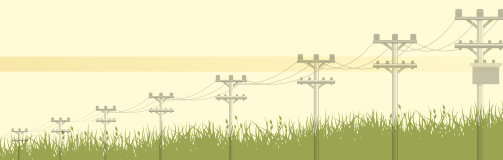
PROJECT-WISE DONOR & FOREIGN EXCHANGE CONTRIBUTION TO DIFFERENT APPROVED RE PROJECTS AS of June 2022-2023							
Sl. No.	Name of the Project	Name of the donor	Project Period	Type	Amount in Million US\$	Purpose	Remarks
		GOB		Grant-100%	1.29	PBSs in order to build them as an efficient working force through extending their knowledge and working proficiency on Rural Electrification Program.	
45	The Institutional Development Plan for REB & Rural Electrification Program.	IDA	July' 03 June' 08	Loan-100%	2.06	Installation of Local Area Network, Expansion of GIS mapping system, training and Development of additional customized software.	Completed
46	Socio-economic Monitoring & Impact Evaluation of Rural Electrification Program in Bangladesh.	IDA	July' 03 June' 08	Loan-100%	0.63	Establish a monitoring and evaluation mechanism in REB & PBSs to monitor and evaluate the Socio-economic impact of RE program.	Completed
47	Rehabilitation of destroyed distribution system under Rural Electrification Programme due to cyclone SIDR (2007)	GOB	DEC'2007 to June 2011	Grant-100%	7.33	To Rehabilitation and reconstruction of Electric Distribution lines and Sub-stations, damaged or destroyed by cyclone SIDR hit at the south-west part of the country.	Completed
48	10 Lakh new Consumers Connection under Existing Distribution System.	DFID	July' 06 to June' 12	Grant-100%	14.24 (8 Million Pound Sterling)	To connect 10 lakh new consumers under existing 56 PBSs.	Completed
		GOB		Grant-100%	40.24		
49	Construction of Haripur 360 MW Combined Cycle Power Plant (REB Part)	GOB	01/07/2007 to 30/06/2012 (Revised)	Loan -100%	2.15	Dismantalling & recovery of existing 33/11kv, 2x10/14 MVA Sub-station, 33kv & 11kv O/H cable and all civil works etc.	Completed
		JICA		Loan -100%	5.71		





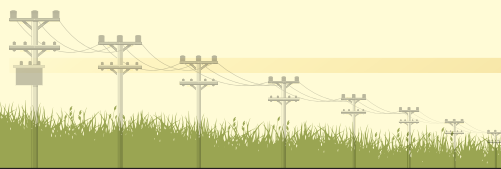
## PROJECT-WISE DONOR & FOREIGN EXCHANGE CONTRIBUTION TO DIFFERENT APPROVED RE PROJECTS AS of June 2022-2023

Sl. No.	Name of the Project	Name of the donor	Project Period	Type	Amount in Million US\$	Purpose	Remarks
50	Efficient Lighting Initiative For Bangladesh(Part -1 & Part-2)	IDA	<b>Part-1</b> Approved = 01/01/2010 to 31/12/2010 <b>Part -2</b> Approved= 01/07/2010 to 30/06/2011	Grant-100%	39.41	a) Addressing Power shortage by saving energy. b) Reduce peak demand of electricity. c) Mitigate impacts of high lighting load demand. d) Reduce GHG Emission	Completed
		GOB	<b>Part -2</b> Proposed= 01/07/2010 to 31/12/2012.	Grant-100%	0.49		
51	Introduction of Solar Powered Irrigation Pump as well as Power Management and Distribution System to Mitigate Energy Crisis and Climate Change	GOB	01/04/2010 to 30/04/2012	Grant-100%	1.59	Main objective of the project is to convert 20 numbers diesel pumps to Solar Powered irrigation pump and at the off season of irrigation, to distribute the produced power from the nearby consumers.	Completed
52	Rural Electrification Up-gradation Project (Rajshahi, Rangpur, Khulna&Barisal Divisions)	JICA	01/07/2010 to 30/06/2017	Loan- 100%	144.28	To upgrade and to enhance capacity of rural electrical distribution network in 33 no PBS's in the Northern and south-western parts of the country (Rajshahi, Rangpur, Khulna & Barisal Divisions).	Completed
53	Rural Electrification expansion Dhaka Division Program -1	GOB	01/07/2010 to 30/06/2014	Equity	42.79	To provide electricity connection to different categories of consumers.	Completed
		REB		Others	28.34		
54	Rural Electrification expansion Chittagong-Sylhet Division Program -1	GOB	01/07/2010 to 30/06/2015	Equity	43.05	To provide electricity connection to different categories of consumers.	Completed
		REB		Others	13.77		
		JDCF		Equity	14.29		
55	Rural Electrification expansion Rajshahi-Rangpur Division Program -1	GOB	01/07/2010 to 30/06/2014	Equity	49.46	To provide electricity connection to different categories of consumers.	Completed
		REB		Others	8.69		
56	Rural Electrification expansion Barishal Division Program -1	GOB	01/07/2010 to 30/06/2016	Equity	18.47	To provide electricity connection to different categories of consumers.	Completed
		IDB (Islamic Development bank)		Loan (Istisna)	19.77		
57	Rural Electrification expansion Khulna Division Program -1	GOB	01/01/2011 to 30/06/2015	Equity	50.00	To provide electricity connection to different categories of consumers.	Completed
		REB		Others	06.15		



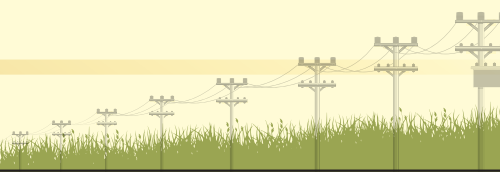
**PROJECT-WISE DONOR & FOREIGN EXCHANGE CONTRIBUTION TO  
DIFFERENT APPROVED RE PROJECTS  
AS of June 2022-2023**

Sl. No.	Name of the Project	Name of the donor	Project Period	Type	Amount in Million US\$	Purpose	Remarks
		GOB		Equity	1.44		
58	Installation of 28 KW (49 kwp) Solar Power Plant For H/Q Complex	GOB/ REB	Jul. 2011 to Jun. 2012	Equity	0.37	Provide Electricity to REB H/Q Complex by generating Power through Solar power system	Completed
59	Solar Powered Irrigation Pump & Solar Home System	KOICA	01/07/2011 to 30/06/2013	Grant	3.83	a) Installation of Solar Powered pump- 20 Nos. b) Installation of Solar Home system 1250 set.	Completed
60	Rural Electrification Expansion under Gopalganj PBS	GOB	01/07/2011 to 30/06/2014	Equity	3.41	a) Line Construction -230 km b) Construction of 33/11kv S/S – 1 nos. c) Consumer connection -8,000	Completed
61	1.8 Million Consumer Connection through Rural Electrification Expansion	GOB	Jan. 2012 to June 2017	Equity	661.38	To provide electricity in rural areas for accelerating economic activities. Construction of 45,000 km new distribution line, 2,000 km new 33 KV line for s/s connection, 500 km up-gradation of existing 33 KV line, 100 nos. 33/11 KV new sub-station and augmentation of 50 nos. existing 33/11 KV Sub-stations to provide 18,00,000 nos. service connection.	Completed
62	Providing Electricity to Silo project under Bagerhat PBS	GOB	01/07/2012 to 30/06/2014	Grant	1.89	a) Construction of 33KV new source line : 26 Km. b) Construction of 33/11 KV new Sub- stations : 01 Nos c) Installation of river crossing Tower: 01 Set. d) Peak load demand	Completed
63	2.5 Million Consumer Connection through Rural Electrification Program	GOB	01/07/2016 to 30/06/2018	Equity	58.27	a) Provide electricity in rural areas for accelerating economic activities. b) To meet-up increasing demand of electricity. c) Provide 25,00,000 nos. new service connections.	Completed
		AIIB		Loan/Credit	98.39		
64	Rural Electrification expansion Dhaka Division Program –II	GOB	01/07/2014 to 31/12/2019	Equity-100%	210.94	a) Construction of 10,000 Km line. b) Construction of 50 Nos. 33/11 KV Sub-Station. c) 4,00, 000nos.service connection.	Completed
65	Rural Electrification expansion Chittagong –Sylhet Division Program –II	GOB	01/07/2014 to 31/12/2019	Equity-100%	216.32	a) Construction of 10,500 Km line. b) Construction of 45 Nos. 33/11 KV Sub-Station. c) 4,25, 000nos.service connection.	Completed



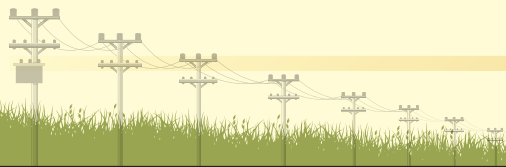
## PROJECT-WISE DONOR & FOREIGN EXCHANGE CONTRIBUTION TO DIFFERENT APPROVED RE PROJECTS AS of June 2022-2023

Sl. No.	Name of the Project	Name of the donor	Project Period	Type	Amount in Million US\$	Purpose	Remarks
66	Rural Electrification expansion Rajshahi-Rangpur Division Program –II	GOB	01/07/2014 to 30/06/2019	Grant-100%	179.23	a) Construction of 8,500 Km line. b) Construction of 42 Nos. 33/11 KV Sub-Station. c) 3,25,000nos.service connection.	Completed
67	Rural Electrification expansion Khulna Division Program –II	GOB	01/07/2014 to 30/06/2019	Grant-100%	128.62	a) Construction of 6,500 Km line. b) Construction of 23 Nos. 33/11 KV Sub-Station. c) 2,50,000nos.service connection.	Completed
68	Rural Electrification expansion Barishal Division Program –II	GOB	01/07/2014 to 30/06/2019	Equity-100%	107.55	a) Construction of 5,500 Km line. b) Construction of 15 Nos. 33/11 KV Sub-Station. c) 2,00,000nos.service connection.	Completed
69	Construction of Switching Station for Rural Electrification Program	GOB	01/07/2014 to 30/06/2016	Equity	15.56	a) To upgrade & enhance capacity of Rural electricity distribution network at Magura, Thakurgaon, Meherpur, Joypurhat PBSs.	Completed
		BREB		Others	0.02	b) To achieve reliable & un-interrupted supply of electricity as well as to reduce system loss of the distribution system.	
70	Replacement of 70,000 nos. Overloaded Distribution Transformer under Rural Electrification Program	GOB	01/01/2016 to 31/12/2018	Equity	89.06	a) Replacement of 70,000 nos. Overloaded Distribution Transformers.	Completed
		BREB		Others	2.53	b) To reduce the system loss. c) To meet-up increase demand of electricity.	
71	Pre-payment e-metering in Dhaka Division under Rural Electrification Program (Phase-I) (2 <sup>nd</sup> Revised)	GOB	01/07/2015 to 30/06/2020	Equity	11.70	a) To improve the commercial performance/financial efficiency of the utility.	Completed
		ADB		Loan	25.60	b) Reduces the overhead cost of the PBSs.	
		BREB		Others	0.19	c) Eliminate the present tedious conventional billing system, edger keeping meter reading etc.	
72	Up-gradation of Rural Electricity Distribution System (Dhaka, Chittagong&Sylhet Division) (2 <sup>nd</sup> Revised)	GOB	01/07/2014 to 30/06/2021	Equity	86.71	a) To enhance 1840MVA (1700MW) capacity of Rural distribution network.	Completed
		IDA		Loan	417.94	b) To reduce 2.5% system loss.	
		BREB		Others	9.14	c) To achieve reliable & un-interrupted supply of electricity.	
73	Technical Assistance Project for Institutional Strengthening of Rural Electrification Program (1 <sup>st</sup> Revised)	GOB	01/07/2015 to 30/06/2021	Equity	1.23	a) Institutional support for financial sustainability, implementation of Governance and accountability action plan.	Completed
		IDA		Loan/Credit	7.78	b) Execution of projects with significant negative environmental impacts will be prevented.	
74	Rural Electrification Expansion Program in Sylhet Division & Infrastructure Development of BREB Headquarter	GOB	01/01/2016 to 30/06/2021	Equity	154.81	a) Provide electricity in rural areas for accelerating economic activities. b) Construction of 7,300 km (33Kv and below) distribution	Completed



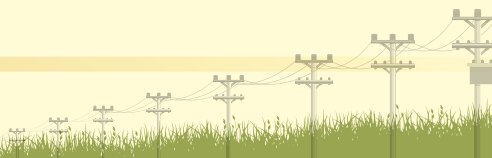


<b>PROJECT-WISE DONOR &amp; FOREIGN EXCHANGE CONTRIBUTION TO DIFFERENT APPROVED RE PROJECTS</b> <b>AS of June 2022-2023</b>							
Sl. No.	Name of the Project	Name of the donor	Project Period	Type	Amount in Million US\$	Purpose	Remarks
	(2 <sup>nd</sup> Revised)	BREB		Others	0.37	line and 12 nos new sub-stations, augmentation of 19 nos sub-stations and 3 nos switching stations to provide 3,20,000 nos. service connection. c) Replacement of 2000 nos of overloaded distribution transformers.	
75	Up-gradation, Rehabilitation and Intensification of Distribution System (Dhaka, Mymensingh, Chittagong & Sylhet Divisions) (2 <sup>nd</sup> Revised)	GOB	01/07/2016 to 30/06/2021	Equity	79.40	a) To construct 6,465 km new distribution line. b) To provide 5,00,000 nos. new service connection.	Completed
		ADB		Loan	208.59		
		BREB		Others	0.55		
76	Up-gradation, Rehabilitation and Intensification of Distribution System (Rajshahi, Rangpur, Khulna & Barisal Divisions) (2 <sup>nd</sup> Revised)	GOB	01/07/2016 to 30/06/2021	Equity	72.79	a) To construct 5,500 km new distribution line. b) To provide 4,50,000 nos. new service connection.	Completed
		ADB		Loan	198.32		
		BREB		Others	0.55		
77	Translating Electricity Supply into Improvements of Rural Households (1 <sup>st</sup> Revised)	GOB	01/07/2018 to 30/06/2021	GOB	0.07	a) 2200 person will be trained. b) 10000 kilometers GIS Mapping will be done	Completed
		ADB		PA	2.00		
		BREB		Own Fund	0.06		
78	Emergency Assistance Project-BREB Component (Electrification for Displaced Myanmar Nationals in Cox's Bazar) (1 <sup>st</sup> Revised)	GOB	01/07/2018 to 30/06/2021	GOB	1.37	a) 50 km new Consumer Connection line. b) 1 sub-station (10 MVA).	Completed
		PA		PA	7.83		
		Own Fund		Own Fund	0.13		
79	Sub-marine Cable laying for 100% & Uninterrupted Electrification in Off-Grid Areas under BREB	BREB (Own Fund)	01/04/2020 to 30/06/2021	BREB (Own Fund)	34.69	a) To distribute uninterruptable electricity in off-grid Areas by Implementing sub-marine cable network in river crossing location.	Completed
80	1.5 Million Consumer Connection through Rural Electrification Expansion (2 <sup>nd</sup> Revision with Provision of 1.95 Million Consumer Connection)	GOB	01/01/2016 to 31/12/2021	Equity	981.89	a) The main objective of the project is to provide electricity to rural areas to accelerate economic activities, facilitate small scale industrialization, create employment opportunities with a view to improve wellbeing of rural population. b) To construct 44,000 km (33 Kv and below) distribution line. c) To give 15,00,000 nos. new service connection.	Completed
81	Distribution Network Expansion for 100% Rural Electrification (Dhaka, Mymensingh, Chittagong & Sylhet Divisions) (2 <sup>nd</sup> Revised)	GOB	01/01/2017 to 31/12/2022	Equity	651.91	a) Provide 100% electricity in project areas. b) Construction of 47,840 km new distribution line. c) Provide 17,10,000 nos. new service connection.	On-going
		BREB		Others	6.57		
82	Distribution Network Expansion for 100% Rural Electrification (Rajshahi, Rangpur, Khulna & Barisal)	GOB	01/01/2017 to 31/12/2022	Equity	732.6	a) Provide 100% electricity in project areas. b) Construction of 48,255 km	On-going



## PROJECT-WISE DONOR & FOREIGN EXCHANGE CONTRIBUTION TO DIFFERENT APPROVED RE PROJECTS AS of June 2022-2023

Sl. No.	Name of the Project	Name of the donor	Project Period	Type	Amount in Million US\$	Purpose	Remarks
	Divisions) (2 <sup>nd</sup> Revised)	BREB		Others	7.27	new distribution line.  c) Provide 16,90,000 nos. new service.	
83	Solar Photovoltaic Pumping for Agricultural Irrigation (2 <sup>nd</sup> Revised)	GOB	01/07/2018 to 31/12/2024	Equity	9.29	a) Construction of 2000 nos. Solar pump irrigation.	On-going
		ADB		Loan	45.44		
		BREB (Own Fund)		Others	1.73		
84	Modernization and Capacity Enhancement of BREB Network (Khulna Division)	GOB	01/07/2021 to 30/06/2025	Equity	66.89	a) Construction of 51 Nos. 33/11 KV Sub-Station. b) Construction of 33/11 KV Line (New & Upgradation) 11846 KM c) Installation of Insulated Conductor 1300 KM d) Conversion of Line (LT to HT & HT-1 to 3 Phase) 6174 KM e) Civil Works (PBS H/Q) 900 Sqm.	On-going
		ADB		Loan	200.48		
		BREB (Own Fund)		Others	95.39		
85	Modernization and Capacity Enhancement of BREB Network (Dhaka- Mymensingh)	GOB	01/07/2022 To 30/06/2027	Equity	88.36	a) Construction of 33/11 kV new Substation 1650 MVA: 107 Nos. b) 33/11 KV Sub-station Augmentation 570 MVA: 57 Nos. c) Construction of 33 kV New Line 1500 km d) Construction of 33 KV Up gradation line: 500 km E) Construction of 33 KV Underground line: 170 km F) Construction of 11 KV New Line: 4500 km Construction of 11 KV Up-gradation Line 500km g) Construction of 11 KV Underground Line: 230 km h) Installation of Insulated Conductor 6500 km i) Conversion of LT to HT Line: 6000 km j) Conversion of HT Single Phase to three phase 7000 km. k) Construction of River Crossing Tower 14 set.	On-going
				Loan	58.90		
		IDA (World Bank)		Grant	14.52		
				Loan	483.42		
		BREB (Own Fund)		Others	77.45		
86	Renovation and Modernization of Existing 33/11 KV Wooden Pole Mounted Substations in BREB (Phase-I)	GOB	01/07/2022 To 30/06/2026	Loan	9.07	a) To renovation and modernization 23 number of existing 33/11 kV wooden pole mounted substation. b) Reconquering of 2760 km single conductor (920 circuit km.) existing overhead distribution.	On-going
		KfW		Equity	13.61		
				Loan	55.74		
				Grant	0.55		
		Own Fund(BREB/P BS)	Others	1.17			
87	Modernization and Capacity Enhancement of BREB Network (Barishal Division)	BREB (Own Fund)	01/07/2022 To 30/06/2026	Others	108.32	a) Construction of new 33/11 kV Substation 180 MVA : 18 nos. b) Construction of new 33/11 kV Substation 80 MVA : 8 nos. c) Construction of 33 kv Line : 390 km.	On-going

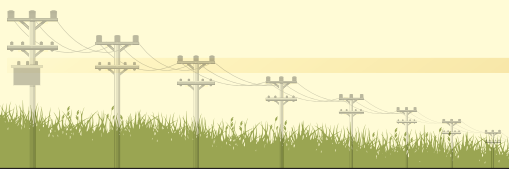


**PROJECT-WISE DONOR & FOREIGN EXCHANGE CONTRIBUTION TO  
DIFFERENT APPROVED RE PROJECTS  
AS of June 2022-2023**

Sl. No.	Name of the Project	Name of the donor	Project Period	Type	Amount in Million US\$	Purpose	Remarks
						d) Construction of 33 kV Up-gradation Line : 103 km. e) Construction of 33 kV Underground Line : 18 Km f) Construction of 11 kV New Line : 750 km g) Construction of 11 kV Up-gradation Line : 450 km. h) Construction of 11 KV Underground Line : 12 Km. i) Construction of river crossing tower: 9 set.	
88	Installation of 5 Lac Smart Pre-Payment Meter and Meter Communication system under Rural Electrification Board Program	BREB (Own Fund)	01/01/2023 to 31/12/2025	Others	124.26	a) Ensuring customer service through system automation. b) Installation of 4.8 lakh 1-phase smart pre-payment meters. c) Installation of 20 thousand 3-phase LT & HT smart pre-payment/post-payment meters. d) Installation of 1 set Data Center (DC) & Disaster Recovery (DR). e) Installation of 17 Utility Vending Station (UVS). f) Installation of 17 Utility Vending Customization (UCC).	On-going



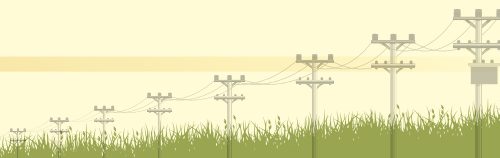
Solar Photovoltaic Pump for Agricultural Irrigation





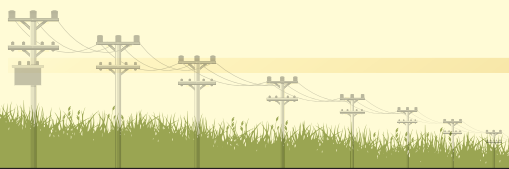
## GOB for RE Program completion in Bangladesh As of June 2022-23

SL. No.	Donor Country / Agency	Name of the Projects
1	GOB	<p>1) Feasibility Study for Rural Electrification Programme in CHT Hill Tracts Districts</p> <p>2) Flood-2004 Rehabilitation Program</p> <p>3) Construction for 33 KV line for PBS Sub-station (Revised)</p> <p>4) ACRE Phase-IV-C</p> <p>5) Rehabilitation of destroyed distribution system under Rural Electrification Programme due to cyclone SIDR (2007)</p> <p>6) Introduction of Solar Powered Irrigation Pump as well as Power Management and Distribution System to Mitigate Energy Crisis and Climate Change.</p> <p>7) Rural Electrification expansion Dhaka Division Program -1</p> <p>8) Rural Electrification expansion Rajshahi- Rangpur Division Program -1.</p> <p>9) Rural Electrification expansion Khulna Division Program -1.</p> <p>10) Rural Electrification expansion Barishal Division Program -1.</p> <p>11) Installation of 28 KW (49 kwp) Solar Power Plant For H/Q Complex</p> <p>12) Rural Electrification Expansion under Gopalganj PBS</p> <p>13) 1.8 Million Consumer Connection through Rural Electrification Expansion</p> <p>14) Providing Electricity to Silo project under Bagerhat PBS</p> <p>15) Replacement of 70,000 nos. Overloaded Distribution Transformer under Rural Electrification Program.</p> <p>16) 1.5 million Consumer Connection through Rural Electrification Expansion (2<sup>nd</sup> Revision with Provision of 1.95 million Consumer Connection)</p> <p>17) Rural Electrification Expansion Rajshahi-Rangpur Division program-II</p> <p>18) Rural Electrification Expansion Dhaka Division program-II</p> <p>19) Rural Electrification Expansion Khulna Division program-II</p> <p>20) Rural Electrification Expansion Barisal Division program-II</p> <p>21) Rural Electrification expansion Chittagong -Sylhet Division Program -II</p> <p>22) Rural Electrification Expansion Program in Sylhet Division &amp; Infrastructure Development of BREB Headquarter.</p> <p>23) Distribution Network Expansion for 100% Rural Electrification (Dhaka &amp; Mymensingh, Chittagong &amp; Sylhet Divisions) (2<sup>nd</sup> Revision)</p> <p>24) Distribution Network Expansion for 100% Rural Electrification (Rajshahi, Rangpur, Khulna &amp; Barisal Divisions) (2<sup>nd</sup> Revision)</p>



## Foreign Assistance for RE Program completion in Bangladesh As of June 2023

SL. No.	Donor Country / Agency	Name of the Projects / Number of PBSs Funded	Investment in (Million US\$)
1	IDA	19	875.67
2	USAID	17	328.59
3	ADB	16	794.47
4	JBIC(Japan)	7	40.95
5	KFAED	12	79.98
6	NETHERLANDS	Intensification & Expansion of PBSs	74.71
7	CIDA	ACRE Phase III-C (Intensification) 18 PBSs (Expansion and / or Intensification)	58.00
8	NORAD	ACRE Phase V-A & ACRE Phase V-B: 2 PBS (Bhola PBS & Gaibanda PBS)	48.23
9	IDB	3	48.98
10	SFD	ACRE Phase III-C (Intensification) & ACRE Phase V-A = 1 PBS (Sylhet PBS-II)	25.50
11	OPEC	3	51.63
12	FINLAND	1	23.02
13	CHINA BARTER	Barter Expansion and/ or Intensification of 15 PBSs.	20.00
14	JDRG(Japan)	1	19.00
15	SAUDI Govt.	Rehabilitation of Cyclone Damaged Distribution Lines.	5.73
16	FRANCE	Diffusion of Renewable Energy Technology.	1.08
17	EDCF	Intensification & Expansion Distribution System -2nd Phase.	20.00
18	DFID	Intensification & Expansion of 9 PBSs, More intensification & Expansion of distribution system of 67 PBSs, 10 Lakh new Consumers Connection under Existing Distribution System.	67.64 (38.00 Million Pound Sterling)
19	JDCF	Rural Electrification expansion Chittagong –Sylhet Division Program -I	14.29
20	GTZ	Promotion of the use of Renewable Energies in the Rural Areas of Bangladesh	2.14 (1.97 Million Euro)
21	GEF	Feasibility Study for Renewable Energy Development Rural Electrification through Solar Energy	1.64
22	JICA	Rural Electrification up-gradation project	205.19
23	KOICA	Solar Powered Irrigation Pump & Solar Home System.	3.83
24	AIIB	2.5 Million Consumer Connection through Rural Electrification Program	98.39
Total =			2908.66



## WePOWER & Women Empowerment in BREB

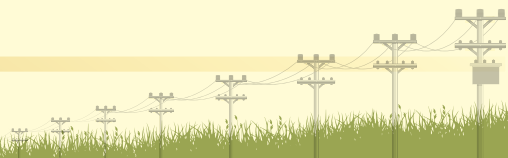


### বিশ্ব নারী দিবস উপলক্ষে আলোচনা সভায় বক্তব্য রাখছেন বাপবিবো'র সম্মানিত চেয়ারম্যান

WePOWER is an incredible program that is transforming the South Asian energy sector and empowering women to take ownership of their professions and lives. WePOWER is a collaboration of over 31 (thirty-one) electricity utilities and energy-sector organizations in the region that work together to increase female workforce participation in energy-sector projects and institutions and to promote normative change in women's STEM education.

BREB (Bangladesh Rural Electrification Board), Bangladesh's largest energy distribution firm with over 40 million rural clients, is one of WePOWER's partners. BREB needs a diverse and competent staff, including women, to achieve its objective of providing reliable and affordable electricity to all rural areas. This is where WePOWER comes into action. **WePOWER and BREB have formed a partnership** to increase gender diversity in the energy sector and to empower women in the workplace. BREB developed the **list of activities (LOA)** with WePOWER, which BREB submits quarterly with the features. This allows organizations to chronicle their achievements and challenges, as well as share their lessons learned and best practices with other partners.

BREB has provided in-house professional development training to over 3,000 female professionals, giving them the skills and confidence to improve their careers and take on leadership responsibilities. BREB has also built a well-structured mentoring program for new female recruits, partnering them with experienced mentors who can advise and assist them in their career path. BREB sent female employees to technical and leadership training/conferences at local and international events hosted by BPMT, CPTU, WePOWER, and others during the financial year 2022-2023. As a result of its efforts to encourage women's professional development and leadership in the energy industry, BREB was awarded **the WePOWER Professional Development Award in 2022**. The award was given at the WePOWER 3rd Regional Conference in Bangkok, Thailand in December 2022. This was an enormous gathering that gathered over 500 people from 20 nations to discuss the newest trends and issues in the energy industry, as well as celebrate the achievements of women in power.





## 2022 WePOWER Award Winners

WePOWER Partner of the Year	Water and Power Development Authority, Pakistan		TED-Talks, science fairs, teachers' training, field visits, certified internships, technical training, leadership and mentorship programs and conducive policies for women have made WAPDA an all-rounder in attracting and retaining women talent in the Energy sector.
WePOWER Highest Students Outreach Award	Tata Power DDL, India		In 2022, Tata Power DDL has reached more than 16,000 girl students in North Delhi to inspire them to apply for technical qualifications under their Soft Skills Development Program.
WePOWER Recruitment Award	Nepal Electricity Authority, Nepal		NEA recruited more than 100 women professionals and 60 female interns in both technical and non-technical roles in 2022.
WePOWER Professional Development Award	Bangladesh Rural Electrification Board, Bangladesh		BREB has conducted professional development training for more than 3,000 women professionals and provided a well-developed mentorship program to fresh female recruits.

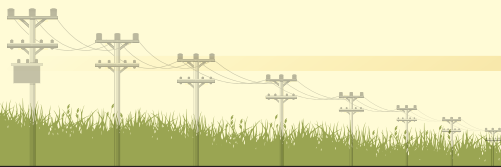
Furthermore, Mr. Md. Habibur Rahman, Secretary, Power Division, and Mr. Md. Selim Uddin, Chairman, BREB, inaugurated an improved daycare center and breastfeeding corner at REB HQ, as well as two daycares at PBS, to create a favorable environment and retain BREB's female employees. To encourage female employees, BREB also celebrated **International Women's Day 2022**.



### বাপবিবোর বিশ্ব নারী দিবস উদযাপন

The World Bank completed a **gender assessment** under EDMP to enhance gender data collection, promote gender policy and institutional change through the establishment of a gender-informed human resource monitoring system, and strengthen the WePOWER partnership. BREB intends to create a **gender action plan** to create a gender diversity action plan. This is a strategic document that outlines BREB's gender diversity goals, objectives, actions, indicators, and funding. The action plan will assist BREB in monitoring and evaluating its progress.

BREB is dedicated to continuing to collaborate with WePOWER and other partners to promote the cause of women's empowerment in the energy sector. BREB thinks that **small steps taken by a single female employee can lead to large organizational improvements** and that a more diverse and inclusive energy sector benefits everyone.





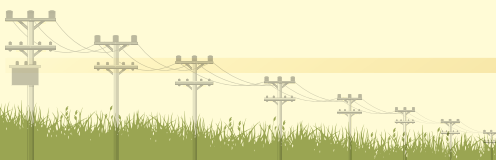
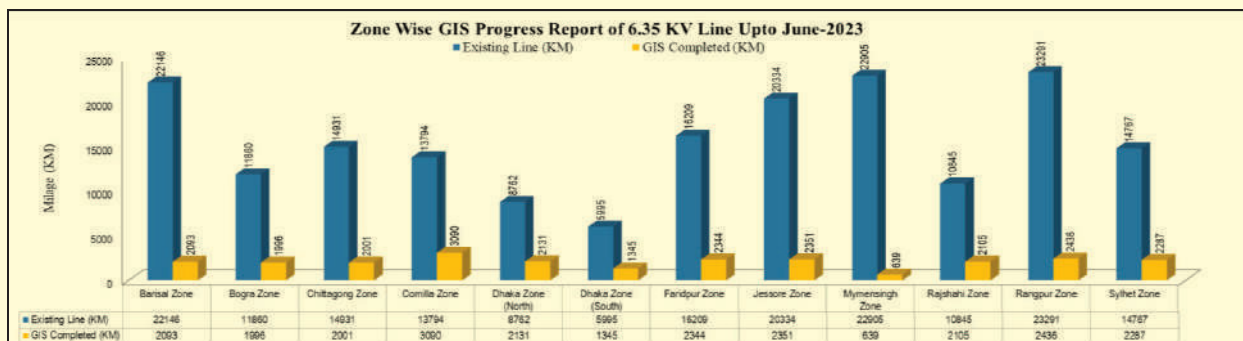
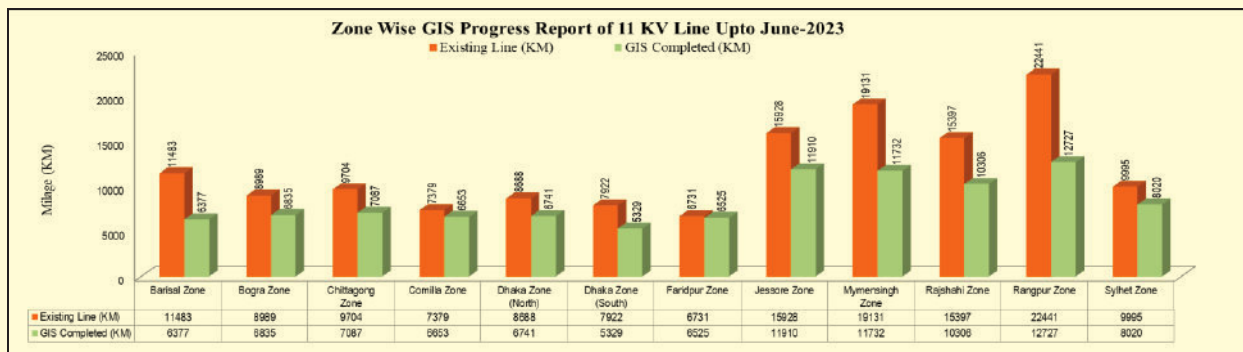
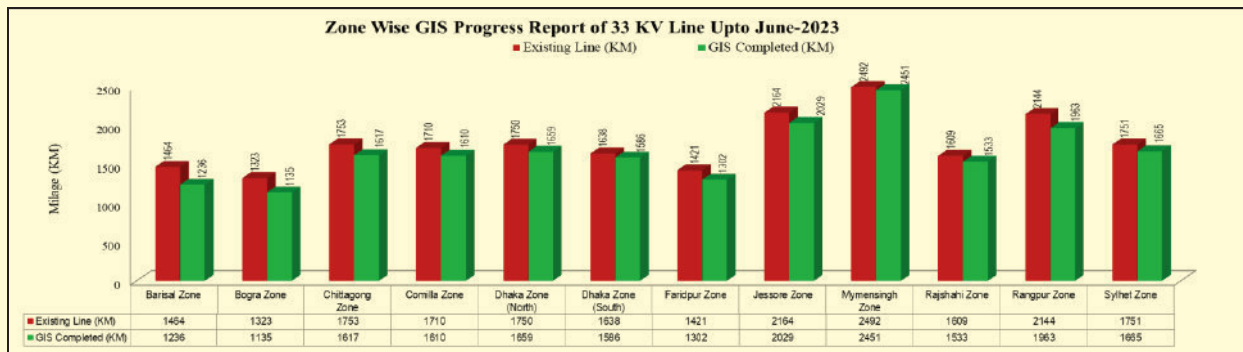


WePower, 3<sup>rd</sup> Regional Conference, Bangkok-Thiland এ বাপবিবোর নিবাহী পরিচালক জনাব খালেদা পারভীন



## Geographic Information System (GIS) Mapping

Geographic Information System (GIS) mapping of 19785 km 33 KV line, 100,243 km 11 KV line and 24,816 km 6.35 KV line have been completed till FY 2022-2023. Besides maps of 132/33 KV Grid Substation, 33/11 KV Substation, PBS HQ, Zonal/Sub B Zonal Offices, Complain Centers & Area Offices of 80 PBSs have been prepared. They are continuously being updated also. The APA target of mapping 500 km 33 KV distribution line and 40,000 km 11/6.35 KV line will be implemented within FY 2023-2024. To implement 100% SCADA (Supervisory Control and Data Acquisition) in RE Program there is a work plan for completing GIS Mappings of all 33 KV Lines and 11 KV Lines of all PBS including the lines of consumers' end within the next five years. At present there are about 185,837 km 6.35 KV distribution line, 143,787 km 11 KV distribution line and 21,218 km 33 KV line. After completing GIS Mapping of 24,816 km 6.35 KV line, 18,922 km 11 KV line and 1,931 km 33 KV line in FY 2022-23 the rest of the 161,021 km 6.35 KV line 43,544 km 11 KV line and 1,433 km 33 KV line will be completed in the upcoming FYs. Alongside this mapping works, there is a plan to implement 'Web Based Dynamic GIS' in 10 PBSs of Dhaka North and Dhaka South Zones within next five years to ensure GIS based modern RE distribution system.



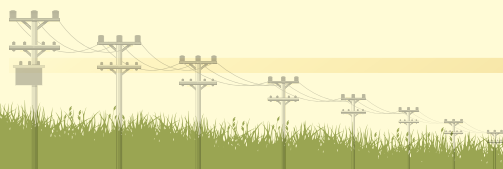


## PBS wise GIS Progress Report of 33KV, 11KV & 6.35KV Line upto June-2023

SL No	PBS Name	33 KV Line GIS Progress (KM)		11 KV Line GIS Progress (KM)		6.35 KV Line GIS Progress (KM)	
		Existing	Completed	Existing	Completed	Existing	Completed
1	Bagerhat PBS	282.73	219	1135.00	1151	3513.51	620
2	Barisal PBS-1	185.00	177	1061.22	1084	3557.58	413
3	Barisal PBS-2	198.00	174	838.00	845	1989.00	429
4	Bhola PBS	319.60	236	2257.81	1062	5827.80	464
5	Bogra PBS-1	214.35	208	1410.50	1321	2013.90	158
6	Bogra PBS-2	171.22	166	1979.83	1097	2269.75	525
7	Brahmanbaria PBS	248.20	229	1230.70	1173	3095.09	465
8	Chandpur PBS-1	163.44	158	752.40	731	1774.32	496
9	Chandpur PBS-2	238.11	227	1006.48	782	2023.70	650
10	Chapainawabganj PBS	268.37	218	1992.37	1434	1318.64	341
11	Chittagong PBS-1	301.27	291	1503.00	1222	2256.20	350
12	Chittagong PBS-2	230.76	217	2157.46	1352	1234.14	216
13	Chittagong PBS-3	172.72	165	627.46	639	571.24	363
14	Comilla PBS-1	346.00	344	1393.90	1103	2976.50	499
15	Comilla PBS-2	234.23	241	1474.00	1369	1705.00	269
16	Comilla PBS-3	257.50	234	926.57	774	1600.82	410
17	Comilla PBS-4	156.31	155	670.49	717	2181.16	390
18	Cox's Bazar PBS	422.00	391	1050.74	1163	3149.68	267
19	Dhaka PBS-1	345.50	317	1700.80	1012	854.83	470
20	Dhaka PBS-2	197.20	184	673.80	648	792.95	466
21	Dhaka PBS-3	239.47	232	951.99	1010	602.04	432
22	Dhaka PBS-4	161.24	155	536.83	518	366.44	377
23	Dinajpur PBS-1	241.00	222	2841.59	1770	3193.70	173
24	Dinajpur PBS-2	266.84	221	2740.75	1784	1405.00	303
25	Faridpur PBS	265.64	239	1353.52	1389	4180.85	330
26	Feni PBS	314.50	251	1155.26	1177	1532.77	376
27	Gaibandha PBS	202.87	194	2167.00	1091	1476.00	280
28	Gazipur PBS-1	324.56	291	1104.68	1112	1099.60	366
29	Gazipur PBS-2	261.00	261	703.02	717	836.38	412
30	Gopalganj PBS	248.00	223	1081.58	1103	2118.00	414
31	Habiganj PBS	425.70	379	2420.91	1724	2805.35	289
32	Jamalpur PBS	355.00	375	3534.75	1913	4268.73	30
33	Jessore PBS-1	358.57	348	3029.55	1893	2319.12	418
34	Jessore PBS-2	303.38	241	1799.20	1503	4155.30	360
35	Jhalakathi PBS	92.40	80	529.99	531	1564.00	425
36	Jhenaidaha PBS	277.15	265	1527.54	1395	3102.00	411
37	Joypurhat PBS	205.00	205	2460.20	1200	1555.10	182
38	Khulna PBS	283.00	288	1527.00	1541	1832.51	326
39	Kishoreganj PBS	241.00	215	4645.48	1444	3119.75	67
40	Kuri-Lal PBS	290.00	284	2164.00	1679	5091.00	159
41	Kustia PBS	260.09	228	1569.84	1603	1723.90	221
42	Laxmipur PBS	278.90	273	1722.68	1158	2897.00	455
43	Madaripur PBS	242.74	241	835.23	888	1868.45	420
44	Magura PBS	133.06	132	761.38	780	1857.00	465
45	Manikganj PBS	204.00	195	1203.31	1207	2196.81	331



SL No	PBS Name	33 KV Line GIS Progress (KM)		11 KV Line GIS Progress (KM)		6.35 KV Line GIS Progress (KM)	
		Existing	Completed	Existing	Completed	Existing	Completed
46	Meherpur PBS	258.00	258	2414.00	1589	1622.00	81
47	Moulvibazar PBS	265.64	268	1496.44	1246	3484.06	473
48	Munshiganj PBS	254.53	240	1719.55	1200	1596.00	69
49	Mymensingh PBS-1	497.00	480	1959.50	2010	4360.00	0
50	Mymensingh PBS-2	602.05	597	3197.00	1756	1272.00	0
51	Mymensingh PBS-3	358.10	358	1800.00	1688	3192.00	247
52	Naogaon PBS-1	176.93	176	2813.10	1899	2045.90	30
53	Naogaon PBS-2	266.93	266	1761.90	1467	1411.00	283
54	Narayanganj PBS-1	236.40	229	658.60	718	410.28	65
55	Narayanganj PBS-2	160.00	164	768.34	841	574.54	232
56	Narsingdi PBS-1	140.37	140	1042.00	0	534.00	0
57	Narsingdi PBS-2	488.25	474	2523.10	1404	1720.30	136
58	Natore PBS-1	255.92	246	2702.00	1558	1761.00	256
59	Natore PBS-2	171.50	169	1757.11	1148	1478.02	490
60	Netrokona PBS	279.00	266	3048.82	1924	4380.41	14
61	Nilphamari PBS	152.59	147	2088.89	1270	2515.03	491
62	Noakhali PBS	347.30	280	2642.61	1553	4822.64	350
63	Pabna PBS-1	243.090	206	1646.50	1274	2314.00	514
64	Pabna PBS-2	293.00	255	990.68	1003	1699.20	431
65	Patuakhali PBS	401.00	312	5121.00	1538	4401.00	96
66	Pirojpur PBS	268.00	257	1675.00	1317	4807.00	266
67	Rajbari PBS	164.12	171	1065.00	868	1604.00	220
68	Rajshahi PBS	264.40	253	1910.15	1600	1275.08	523
69	Rangpur PBS-1	300.00	265	2336.00	1225	4420.00	322
70	Rangpur PBS-2	234.39	214	2858.27	1346	1747.36	267
71	Satkhira PBS	291.00	269	3299.42	1606	3722.19	69
72	Shariatpur PBS	217.79	209	1260.73	1126	2924.13	340
73	Sherpur PBS	160.25	160	945.09	997	2312.00	281
74	Sirajganj PBS-1	244.00	154	2023.09	1162	2280.66	61
75	Sirajganj PBS-2	157.00	146	938.19	978	1282.00	307
76	Sunamganj PBS	242.00	239	2408.00	1532	1685.00	332
77	Sylhet PBS-1	364.03	350	1464.00	1379	1928.00	312
78	Sylhet PBS-2	205.56	200	975.00	966	1769.00	416
79	Tangail PBS	375.00	363	3024.13	1683	3172.10	120
80	Thakurgaon PBS	456.00	416	5244.00	2562	3443.00	441
<b>Grand Total =</b>		<b>21218.76</b>	<b>19785.00</b>	<b>143787.02</b>	<b>100243.00</b>	<b>185837.51</b>	<b>24816.00</b>





## **BREB CAPACITY**

SL	Description	June/23 (Dem 8800 MW)		OPTIMUM USED (Supply 8800 MW)
		Total (Nos)	Capacity (%)	
1	33 kv Feeder (MW)	737	18425 (209%)	48%
2	33/11 kv S/S (MVA)	1,299	17470 (198%)	50%
3	11 kv Feeder (MW)	6,294	21570 ( )	
4	Dist X-former (MW)	15,24,867	21933 ( )	

## **Target & Achievement: 2022-23**

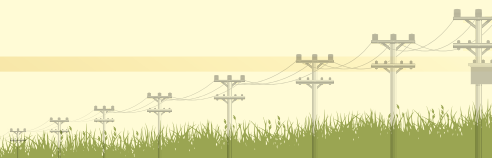
Details	Target	Achievement	(%)
New Connection	8 lakhs	10.651	133%
Line Construction	8000 km	9565	120%
Sub-station	10 Nos.	21	210%
System Loss	9.65	8.56	111%

## **Implementation Program**

SL.	Details	Up-to-June'23	2030	2041
1	Line (Km)	534656	6,00,000	6,55,000
2	S/S (MVA)	17470	30,750	55,000
3	Consumers (Crore)	3.48	-	-
4	Demand (MW)	9801	15,145	36,000

## **BREB 33/11kv Sub-station Information**

Dhaka Division			
Sl. No.	Name of PBS	No. of Sub-station	Capacity (MVA)
1	Dhaka-1	35	570
2	Dhaka-2	10	200
3	Dhaka-3	23	440
4	Dhaka-4	23	400
5	Narsingdi-1	30	320
6	Narsingdi-2	23	335
7	Manikgonj	36	450
8	Munshigonj	26	430
9	Narayangonj-1	37	500
10	Narayangonj-2	18	325
11	Gazipur-1	42	625
12	Gazipur-2	14	280
13	Tangail	33	380



14	Gopalganj	13	170
15	Faridpur	18	230
16	Rajbari	9	95
17	Madaripur	16	180
18	Shariatpur	14	160
<b>Sub-Total</b>		<b>420</b>	<b>6090</b>

#### Chittagong Division

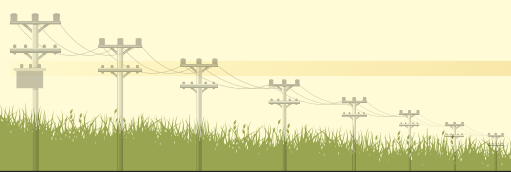
Sl. No.	Name of PBS	No. of Sub-station	Capacity (MVA)
1	Chittagong-1	20	245
2	Chittagong-2	16	180
3	Chittagong-3	15	270
4	Feni	15	250
5	Comilla-1	15	205
6	Comilla-2	18	310
7	Comilla-3	17	250
8	Comilla-4	6	135
9	Chandpur-1	7	120
10	Chandpur-2	9	150
11	Noakhali	21	250
12	Lakshmipur	12	190
13	Cox's Bazar	22	270
<b>Sub-Total</b>		<b>193</b>	<b>2825</b>

#### Khulna Division

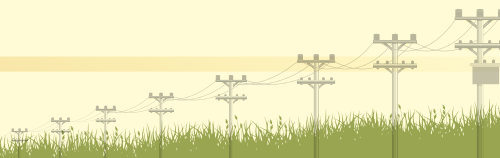
Sl. No.	Name of PBS	No. of Sub-station	Capacity (MVA)
1	Kushtia	17	230
2	Meherpur	12	160
3	Jessore-1	20	270
4	Jessore-2	19	240
5	Jhenaidah	13	155
6	Magura	9	105
7	Satkhira	12	170
8	Bagerhat	15	180
9	Khulna	16	190
<b>Sub-Total</b>		<b>133</b>	<b>1700</b>

#### Rajshahi Division

Sl. No.	Name of PBS	No. of Sub-station	Capacity (MVA)
1	Rajshahi	12	155
2	Chapai Nawabgonj	13	165
3	Natore-1	13	150
4	Natore-2	10	160
5	Pabna-1	15	195



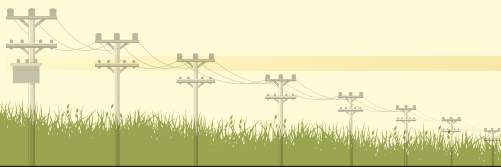
6	Pabna-2	11	180
7	Sirajgong-1	14	175
8	Sirajgong-2	12	175
9	Bogra-1	10	125
10	Bogra-2	9	130
11	Joypurhat	10	100
12	Naogaon-1	16	190
13	Naogaon-2	14	155
<b>Sub-Total</b>		<b>159</b>	<b>2055</b>
<b>Mymensingh Division</b>			
<b>Sl. No.</b>	<b>Name of PBS</b>	<b>No. of Sub-station</b>	<b>Capacity (MVA)</b>
1	Maymensing-1	18	280
2	Maymensing-2	28	620
3	Maymensing-3	13	130
4	Jamalpur	17	240
5	Kishorgonj	13	150
6	Netrokona	14	180
7	Sherpur	10	100
<b>Sub-Total</b>		<b>113</b>	<b>1700</b>
<b>Sylhet Division</b>			
<b>Sl. No.</b>	<b>Name of PBS</b>	<b>No. of Sub-station</b>	<b>Capacity (MVA)</b>
1	Sylhet-1	25	255
2	Sylhet-2	8	100
3	Moulvibazar	20	250
4	Hobigonj	29	305
5	Sunamgonj	11	120
6	B.Barua	14	165
<b>Sub-Total</b>		<b>107</b>	<b>1195</b>
<b>Barisal Division</b>			
<b>Sl. No.</b>	<b>Name of PBS</b>	<b>No. of Sub-station</b>	<b>Capacity (MVA)</b>
1	Barisal-1	10	120
2	Barisal-2	13	140
3	Jhalokati	6	60
4	Pirojpur	13	150
5	Patuakhali	17	180
6	Bhola	13	150
<b>Sub-Total</b>		<b>72</b>	<b>800</b>



Rangpur Division			
Sl. No.	Name of PBS	No. of Sub-station	Capacity (MVA)
1	Rangpur-1	14	140
2	Rangpur-2	12	135
3	Dinajpur-1	10	140
4	Dinajpur-2	11	120
5	Thakurgaon	18	190
6	Kuri-Lalmonirhat	15	150
7	Nilphamari	10	110
8	Gaibandha	12	120
<b>Sub-Total</b>		<b>102</b>	<b>1105</b>
<b>Total</b>		<b>1299</b>	<b>17470</b>



পল্লী বিদ্যুতের সাব-স্টেশন রক্ষণাবেক্ষণ কার্যক্রম





## Information of Generation/Purchase

BREB has agreement with 12 Independent Power Producer (IPP) having power generation capacity of 225.55 MW. 02 Commercial Independent Power Plants (CIPP) and 03 Captive Power Plants (CPP). According to the agreement, BREB purchases minimum 15 MW electricity from the 02 CIPPs and about 8.6 MW electricity from the 03 CPPs.

The details of the ongoing power plants are given below:

### (A) Information of IPP Generation in BREB

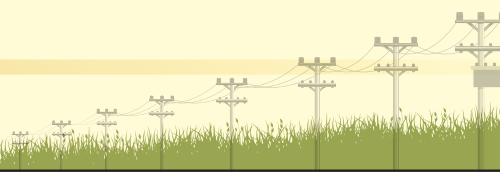
Name of Plant & Capacity	Name of PBS	Date of Agreement	Commercial Operation Date	Name of Company
Ashulia, 11 MW	Dhaka PBS-1	10/2/2000	1/9/2003	Summit Power Ltd.
Ashulia Expansion, 33.75 MW	Dhaka PBS-1	20/03/2006	4/12/2007	Summit Power Ltd.
Madhabdi, 11 MW	Narsingdi PBS-1	10/2/2000	1/9/2003	Summit Power Ltd.
Madhabdi Expansion, 24.30 MW	Narsingdi PBS-1	28/06/2005	16/12/2006	Summit Power Ltd.
Chandina, 11 MW	Comilla PBS-1	10/2/2000	1/9/2003	Summit Power Ltd.
Chandina Expansion, 13.5 MW	Comilla PBS-1	28/06/2005	15/11/2006	Summit Power Ltd.
Narsingdi, 22 MW	Narsingdi PBS-2	11/10/2007	21/12/2008	Doreen Power Generation & Systems Ltd.
Hobiganj, 11 MW	Hobiganj PBS	11/10/2007	10/1/2009	Energypac Power Venture Ltd.
Ullapara, 11 MW	Sirajganj PBS-1	11/10/2007	2/3/2009	Summit Power Ltd.
Feni, 11 MW	Feni PBS	11/10/2007	25/04/2009	Doreen Power House & Tech. Ltd.
Maona, 33 MW	Mymensingh PBS-2	11/10/2007	12/5/2009	Summit Power Ltd.
Rupganj, 33 MW	Narayanganj PBS-1	11/10/2007	9/6/2009	Summit Power Ltd.

The power purchase Agreement (PPA) of Ashulia 11, Madhabdi 11 and Chandina 11 MW power plant had expired on 31-08-2018. With the approval from CCGP the term of purchase Agreement (PPA) of these 3 plants has extended till 31-08-2023.

The power purchase Agreement (PPA) of Ashulia 33.75 MW expired on 03-12-2022, Madhabdi 24.30 MW on 15-12-2021 and Chandina 13.5 MW on 14-11-2021. The extension of these 03 power plants PPA is under process.

### (B) Information of Captive Power Plant

Name of Plant	Name of PBS	Contract load (MW)	Termination Date of agreement
Rahim Energy Ltd.	Narayanganj PBS-1	5-15 MW	30/03/2025
Sakura Steel Ltd.	Cumilla PBS-2	2.6-3.6 MW	27/03/2024
Meghna Steel Ltd.	Narayanganj PBS-1	1-4 MW	09/06/2025



(C) Information of Commercial Power Plant

Name of Plant	Name of PBS	Contract load (MW)	Termination Date of agreement
United Power G&D Co. Ltd.	Dhaka PBS-1	5-25 MW	8/5/2024
United Energy Ltd.	Sylhet PBS-1	10-28 MW	8/5/2024

(D) Power Purchased from IPP/CPP/CIPP in FY 2022-2023:

IPP= 134,57,80,953 kWh  
 CPP= 2,04,04,300 kWh  
 CIPP= 6,00,04,656 kWh  
 Total= 142,61,89,909 kWh

(E) Generation Target in FY 2022-2023 & Achievement:

BREB has targeted to purchase power in FY 2022-2023 from different IPP/CPP/CIPPs was 140 Crore kWh and achieved 142 Crore kWh.

(F) Next 5 years Target & work plan:

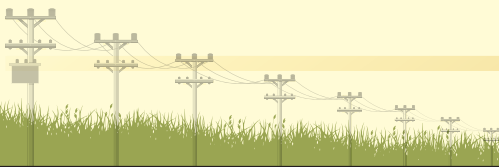
- Renew the IPP contracts which will expire.
- Receive more power through good management of IPPs.
- Take measures to increase the capacity of IPPs to mitigate the demand of PBS.
- Initiative to make new agreement with CPP/CIPPs for purchasing Power

(G) Remarkable Achievement in FY 2022-2023:

BREB has purchased 142.61 Crore kWh of electricity from different IPP/CPP/CIPPs, which cost 604.98 crore Tk. The cost of same amount of electricity as per Bulk Supply Tariff (BST) rate will be 717.70 Crore Tk. **BREB has saved approximately 112.72 Crore Tk by purchasing electricity from IPP/CPP/CIPPs instead of BPDB in 2022-2023 Fiscal Year.**



গ্রামীণ নারী কর্মসংস্থানে পল্লী বিদ্যুৎ

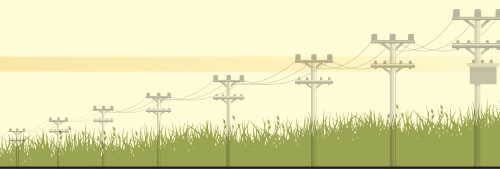


## YEAR WISE DEBT SERVICE LIABILITIES (DSL) PAYMENT STATUS

REB has no outstanding Debt Service Liabilities (DSL) payable to GOB. Status of DSL payment to GOB is shown below:

(Figures in Lakh Taka)

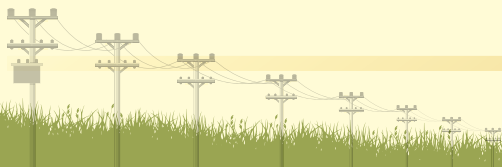
Financial Year	Payment		Total
	Principal	Interest	
1977-78	-	-	-
1978-79	-	2.28	2.28
1979-80	-	17.30	17.30
1980-81	-	43.01	43.01
1981-82	-	58.33	58.33
1982-83	-	86.74	86.74
1983-84	-	153.84	153.84
1984-85	-	294.34	294.34
1985-86	-	387.82	387.82
1986-87	-	340.89	340.89
1987-88	235.06	613.83	848.89
1988-89	538.00	935.00	1,473.00
1989-90	880.05	718.20	1,598.25
1990-91	2,230.04	685.24	2,915.28
1991-92	1,838.72	736.30	2,575.02
1992-93	1,838.72	700.65	2,539.37
1993-94	1,838.72	700.65	2,539.37
1994-95	1,838.72	700.64	2,539.36
1995-96	3,044.41	817.61	3,862.02
1996-97	3,044.41	1,302.87	4,347.28
1997-98	3,044.41	1,233.26	4,277.67
1998-99	3,275.50	1,436.93	4,712.43
1999-2000	4,065.50	1,513.33	5,578.83
2000-2001	4,612.53	1,619.36	6,231.89
2001-2002	6,413.67	1,897.24	8,310.91
2002-2003	6,556.69	2,555.04	9,111.73
2003-2004	7,682.85	2,958.68	10,641.53
2004-2005	9,006.89	3,373.87	12,380.76
2005-2006	9,610.00	3,528.00	13,138.00
2006-2007	10,344.00	3,702.00	14,046.00
2007-2008	10,047.00	3,302.00	13,349.00
2008-2009	10,263.14	3,401.00	13,664.14
2009-2010	10,316.44	3,360.00	13,676.44
2010-2011	10,665.00	3,509.00	14,174.00
2011-2012	13,506.00	4,227.00	17,733.00
2012-2013	19,018.00	6,596.00	25,614.00
2013-2014	19,018.00	6,652.00	25,670.00
2014-2015	19,018.00	6,284.00	25,302.00
2015-2016	18,248.00	5,592.00	23,840.00
2016-2017	20,881.18	6,830.70	27,711.88
2017-2018	20,826.86	5,751.24	26,578.10
2018-2019	19,806.86	5,602.00	25,408.86
2019-2020	19,803.14	5,147.00	24,950.14
2020-2021	23,573.68	8,486.00	32,059.68
2021-2022	23,520.80	6,417.00	29,937.80
2022-2023	23,274.68	5,958.00	29,232.68
<b>Total</b>	<b>363,725.67</b>	<b>120,228.19</b>	<b>483,953.86</b>



# Directorate of Accounts Bangladesh Rural Electrification Board (BREB) Provisional Statement of Financial Position (Unaudited)

As at 30 June 2023

Particulars	Notes	Amount in Tk.	
		30.06.2023	30.06.2022
<b>Assets</b>			
<b>Non- Current Assets:</b>			
Property, Plant & Equipment	03	2,571,048,926	2,605,614,008
Capital Work-in-Progress	04	15,945,000	2,386,049,777
Long Term Loan to PBS	05	489,819,985,816	497,000,194,620
Investment in Other Entities & Shares	06	14,797,773,892	7,637,039,892
Project Investment	07	-	-
Direct Investment to PBS		5,000,000,000	2,000,000,000
Investment in Bank (FDR)	08	33,539,277,687	35,462,594,190
		<b>545,744,031,321</b>	<b>547,091,492,487</b>
<b>Current Assets:</b>			
Short Term Loan	09	162,513,573	118,658,549
Loan and Advances to Employees	10	356,518,710	436,664,763
Plant Materials and Operating Supplies	12	14,991,086,981	13,958,212,494
Store in Transit	13	551,496,038	235,806,073
Miscellaneous Current Assets	14	1,724,618,317	857,883,816
Advances and Prepayments	15	791,891,167	647,493,128
Other Receivables	16	103,206,372,571	93,452,265,631
Cash at Bank	17	1,717,712,841	2,045,805,844
Imprest Fund	18	4,478,203	4,415,000
		<b>123,506,688,401</b>	<b>111,757,205,298</b>
<b>Total Assets</b>		<b>669,250,719,722</b>	<b>658,848,697,785</b>







## **Fund and Liabilities**

### **Equities and Retained earnings:**

GOB Fund	19	458,178,535,039	454,800,899,778
PBS Reserve Fund	20	36,623,506,400	23,702,027,053
Donated Capital	21	152,726,069	152,726,069
Retained Earnings	22	11,144,152,665	19,648,446,251
RPCL Equity Fund		9,650,000,000	5,490,000,000
DSL Reserve Fund		3,000,000,000	3,000,000,000
Revolving Fund		5,000,000,000	2,000,000,000
Endowment Fund		500,000,000	-
Unrealized Gain on ICB Islami Bank		3,816,800	3,082,800

### **Non-current**

### **Liabilities:**

Government Loan & Kinds	23	2,012,892,716	1,983,892,716
Long Term Foreign Loans	24	110,357,453,555	111,971,868,939
Other Loans	26	2,571,427,673	2,571,427,673
		<b>524,252,736,973</b>	<b>508,797,181,951</b>

Particulars	Notes	Amount in Tk.	
		30.06.2023	30.06.2022

### **Current Liabilities:**

Foreign and GOB loan - Current	27	3,769,047,000	2,327,468,000
Accounts Payable	28	437,087,679	230,696,627
Security Deposits & Retention Money	30	1,699,126,463	3,427,978,457
Miscellaneous Current and Accrued Liabilities	31	775,033,251	3,811,861,275
Other Payables	32	22,334,678,414	22,497,142,976
Provision for income tax	33	880,062,244	1,187,613,541
Deferred Tax Liability	54	161,173,754	41,565,629
		<b>30,056,208,806</b>	<b>33,524,326,507</b>

### **Total Liabilities**

<b>669,250,719,723</b>	<b>658,848,697,785</b>
------------------------	------------------------

**Off Balance Sheet Item**

Claim from Sadharan Bima Corporation - Contingent Assets	34	<u>47,157,232</u>	<u>47,157,232</u>
---	----	-------------------	-------------------

The annexed notes form an integral part of these financial statements.

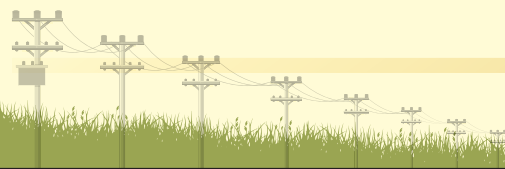
<b>Director (Accounts)</b>	<b>Controller (Finance and Accounts)</b>	<b>Member (Finance)</b>
----------------------------	--	-----------------------------

Signed in terms of our separate report of even date annexed.

**Place: Dhaka**  
**Dated:**

**Khan Wahab Shafique Rahman & Co.**  
**Chartered Accountants**  
**Firm's Registration No.: 11970 E. P.**

**Signed by: Md. Abu Sina FCA**  
**Senior Partner**  
**Enrollment No.: 619**  
**DVC:**



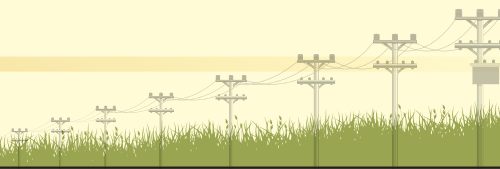


## Directorate of Accounts Bangladesh Rural Electrification Board (BREB)

### Provisional Statement of Profit or Loss and Other Comprehensive Income (Unaudited)

For the year ended 30 June 2023

Particulars	Notes	Amount in Taka	
		2022-2023	2021-2022
<b>A. Revenue</b>			
Interest on Loan to Employees	35	25,187,994	31,112,542
Interest on Loan to PBS	36	6,859,263,290	5,463,161,730
Dividend received from RPCL		277,168,300	277,168,300
Interest on Bank Deposit	37	1,848,699,644	2,546,222,230
Equipment Rental	38	6,350,364	12,481,302
Other Non-operating Revenue	39	118,182,563	101,405,368
<b>Total Revenue</b>		<b>9,134,852,155</b>	<b>8,431,551,472</b>
<b>B. Operating Expenses</b>			
Pay & Allowances	40	802,472,534	820,277,974
Employee's Welfare Expenses	41	799,325,057	776,685,079
Employees' Welfare Outsourcing	42	40,202,427	36,182,303
Employees Welfare-Honorarium & Rewards		9,966,364	8,500,053
Utility Expense	43	22,381,594	24,036,004
Fuel and Lubricants Expense	44	27,999,995	30,999,325
Repair & Maintenance Expense	45	52,048,676	40,143,326
Depreciation	46	209,983,033	221,840,700
Legal and Professional fees	47	43,445,723	8,380,306
Travelling & Daily Allowance Expense	48	32,111,757	33,929,158
Postage, Telegram & Telephone Expense	49	5,935,360	4,169,904
Office Expenses	50	28,178,088	22,959,229
Entertainment Expenses		2,980,599	3,756,135
Insurance Premium (Transport Insurance)		19,606,817	17,831,217
Training Expenses		19,006,912	20,008,144
Publicity and Advertisement		7,196,863	10,488,886
Electricity week and Other Govt. program		705,328	17,454,888
BREB Automation Expenses		2,834,771	3,636,748
Bank Charge		1,883,947	1,998,082
BREB VAT Expenses		42,500	319,705
APA Bonus		56,226,390	52,610,647
Employee Recruitment Expense		14,999,900	22,413,553
Donation		5,000,000	15,000,000
Dividend Against Income		30,000,000	-
Other Expenses	51	35,467,778	45,064,045
<b>Total operating Expenses</b>		<b>2,270,002,412</b>	<b>2,238,685,412</b>
<b>Operating margin before interest Tax (A-B)</b>		<b>6,864,849,743</b>	<b>6,192,866,061</b>





Particulars	Notes	Amount in Taka	
		2022-2023	2021-2022
D. Interest Expenses	52	1,209,472,960	1,244,800,227
E. Net Income Before Tax (C-D)		5,655,376,783	4,948,065,833
F. Income Tax Expenses	53	1,380,062,244	3,115,073,599
G. Deferred Tax Expense/(Income) On Historical Cost Assets	54	119,608,125	(95,853,869)
H. Net Income After Tax (E-G)		4,155,706,414	1,928,846,103
I. Add-Other Comprehensive Expense			
J. Other Comprehensive Income			
Unrealized Gain on ICB Islami Bank		734,000	1,174,400
K.. Total Comprehensive Income (H+I)		4,156,440,414	1,930,020,503

The annexed notes form an integral part of these financial statements.

Director  
(Accounts)

Controller (Finance and  
Accounts)

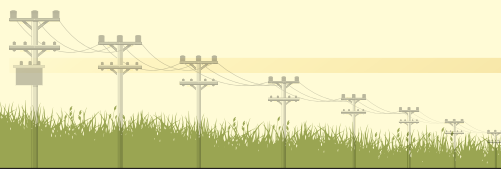
Member  
(Finance)

Signed in terms of our separate report of even date annexed.

Place: Dhaka  
Dated:

Khan Wahab Shafique Rahman & Co.  
Chartered Accountants  
Firm's Registration No.: 11970 E. P.

Signed by: Md. Abu Sina FCA  
Senior Partner  
Enrollment No.: 619  
DVC:



## Internal Audit Details

Summary of Post Audit:

a) Different Directorates/ Office Related:

Fiscal Year	Audited Offices/ Directorates	No of observations	No of Rectified Observations	No of Un- Rectified Observations
2022-2023	62	1115	236	879
From FY 2010- 11 to 2021-22	270	6605	4174	2431
<b>Total</b>	<b>332</b>	<b>7720</b>	<b>4410</b>	<b>3310</b>

b) Target For FY 2023-2024

The Hon'ble chairman has approved auditing to 65 Offices/ Directorates of REB in FY 2022-2023

Summary of Pre-Audit:

a) Pre-Auditing of Bills:

Fiscal Year	Types of Bills	No of Pre-Audited Bill
2022-23	Line Construction, 105 Security Collection from the Supplier, Transport, Construction of Substation, Construction Works, Bills of advisory Organizations	552

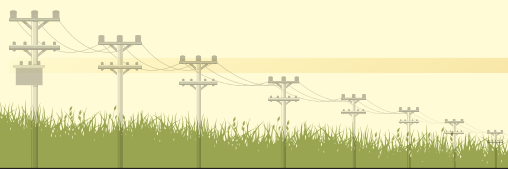
b) Personal File Related:

Fiscal Year	Types of Files	No of Pre-Audited File
2022-23	Leaves Related Settlement	110



## Financial & Statistical Summary Report (80 Pbs)

	Figure in Million	
	2021-22 (Audited)	FY2022-23 (Provisional)
MkWh Purchase	45605	47216
<i>% increase</i>	8%	4%
MkWh Sales	41496	43174
<i>% increase</i>	8%	4%
System Loss	9.01%	8.56%
Amount Billed MTK	276000	307864
<i>% increase</i>	9%	12%
Ave. Selling Price (Tk/kwh)	6.65	7.13
Other Operating Income	8143	8450
Non-oper. Income	6903	7186
<i>Other+Non-Oper. Income(/kWh)</i>	0.36	0.36
Cost of Power Purchase	210256	256057
<i>% increase</i>	8%	22%
Cost of Power(with IPP & S/L)	5.07	5.93
BST with Wheeling (Tk/kwh)	4.66	6.19
% Collection	99.76	99.26
Depreciation (mil Tk)	38496	41992
<i>Depreciation (Tk/kWh)</i>	0.93	0.97
O & M Expense (Tk)	36528	37321
<i>O &amp; M Expense (Tk/kWh)</i>	0.88	0.86
Interest Exp.(Tk)	11004	13765
<i>Interest Exp.(Tk/kWh)</i>	0.27	0.32
Cost of Service (Tk)	296283	349135
<i>Cost of Service (Tk/kwh)</i>	7.14	8.09
Operating Margin (mill Tk)	-12140	-32821
<i>Operating Margin (Tk/kWh)</i>	-0.29	-0.76
Net Margin	-5238	-25635
<i>Net Margin Tk/kwh</i>	-0.13	-0.59
<i>No. of Profitable PBS</i>	15	12
No. of PBS	80	80
No. of Consumer	33.54	34.82







# ২০২২-২৩ অর্থবছরের এপিএ এর বার্ষিক অর্জন অগ্রগতি প্রতিবেদন (জুলাই'২২-জুন'২৩)

বাংলাদেশ পল্লী বিদ্যুতায়ন বোর্ড

বার্ষিক এপিএ এর অর্জন প্রতিবেদন

২০২২-২৩

