

## পায়রা বন্দর কর্তৃপক্ষ এর বার্ষিক প্রতিবেদন ২০২৩-২৪

### ১। পটভূমিঃ

বাংলাদেশের আর্থসামাজিক উন্নয়ন এবং ক্রমবর্ধমান বৈদেশিক বাণিজ্যের চাহিদা পূরণকল্পে ভৌগোলিক প্রেক্ষাপট বিবেচনায় দেশের দক্ষিণাঞ্চলে একটি সমুদ্র বন্দর নির্মাণের প্রয়োজন হওয়ায় নৌপরিবহন মন্ত্রণালয়ের সার্বিক তত্ত্বাবধানে ২০১২ সালে পায়রা বন্দর প্রতিষ্ঠার উদ্যোগ গ্রহণ করা হয়। পরবর্তীতে IWM (International Water Modeling) একটি প্রাথমিক সমীক্ষা পরিচালনা করে ইতিবাচক মতামত প্রদান করে। অতঃপর চট্টগ্রাম বন্দর হতে ৫০ কোটি টাকা অস্থায়ী ঋণ গ্রহণ করে পটুয়াখালী জেলায় কলাপাড়া উপজেলার আন্দারমানিক নদীর পশ্চিম তীরে ১৬ একর জায়গা অধিগ্রহণ করে একটি সার্ভিস ইয়ার্ডসহ ন্যূনতম বন্দর অবকাঠামো নির্মাণের মাধ্যমে বন্দর প্রতিষ্ঠার উদ্যোগ গ্রহণ করা হয়। সেপ্রেম্বিতে গণপ্রজাতন্ত্রী বাংলাদেশ সরকার কর্তৃক গত ১৯ নভেম্বর ২০১৩ তারিখে দেশের দক্ষিণাঞ্চলে পটুয়াখালী জেলার রাবনাবাদ চ্যানেলে পায়রা বন্দর নামে দেশের ৩য় সমুদ্র বন্দরের শুভ উদ্বোধন ঘোষণা করা হয়।

### ২। ভিশনঃ

২০৪১ সালের মধ্যে বিশ্বের মধ্যে একটি প্রযুক্তিগতভাবে অত্যাধুনিক, বাণিজ্যিকভাবে লাভবান এবং সর্বোচ্চরূপে ব্যবসাবান্ধব, নিরাপদ ও স্মার্ট বন্দর হিসেবে আত্মপ্রকাশ করা।

### ৩। মিশনঃ

- কাস্টমারদেরকে সর্বোচ্চ সার্ভিস ডেলিভারি প্রদান;
- বন্দরের অপারেটিং খরচ সাশ্রয়ে দৃষ্টান্ত স্থাপন;
- রেগুলেটর হিসেবে আইন প্রয়োগের ক্ষেত্রে নিরপেক্ষতা ও অনমনীয়তার দৃষ্টান্ত স্থাপন;
- সর্বোচ্চ পরিবেশবান্ধব উপায়ে অপারেশন পরিচালনা এবং এক্ষেত্রে 'Zero Environmental Footprint' অর্জন।

### ৪। সংস্থার প্রধান প্রধান কার্যাবলীঃ

- ক. বন্দর পরিচালনা, ব্যবস্থাপনা, উন্নয়ন, সম্প্রসারণ ও সংরক্ষণ;
- খ. বন্দর সংশ্লিষ্ট সকল ধরনের সেবা ও সুবিধাদি প্রদানের উদ্দেশ্যে প্রবেশ পথ (approach) চিহ্নিতকরণ, সংরক্ষণসহ যথাযথ ও কার্যকর ব্যবস্থা গ্রহণ;
- গ. বন্দরের মধ্যে সকল ধরনের জাহাজ চলাচল, নোঙ্গর করানো ও এতদসংশ্লিষ্ট অন্যান্য কার্যাবলি নিয়ন্ত্রণ;
- ঘ. পাবক আইনের উদ্দেশ্য পূরণকল্পে, বন্দরের কার্যাবলি সম্পাদনের উদ্দেশ্যে প্রয়োজনীয় অন্যান্য কার্য সম্পাদন করা। যেমন-

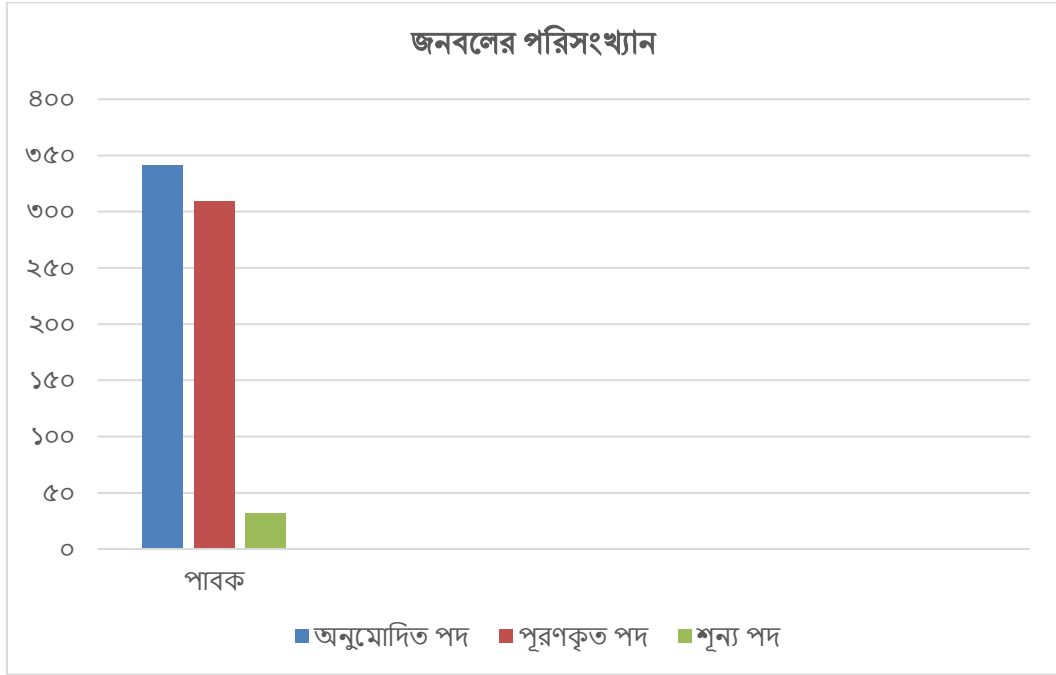
- অন-লাইন পদ্ধতিতে বন্দর চার্জ ও শুল্ক পরিশোধ করা;
- বন্দরের নিকটবর্তী ব্যাপক পরিসরে শিল্পাঞ্চল গড়ে ওঠার প্রচুর সম্ভাবনা রয়েছে। এ সকল শিল্প প্রতিষ্ঠানসমূহের বন্দর সার্ভিস সুষ্ঠুভাবে প্রদানের জন্য প্রয়োজনীয় ব্যবস্থা ও নিবিড় যোগাযোগ রক্ষা করা;
- স্থল পথে অর্থাৎ সড়ক ও রেল পথে বন্দর ব্যবহারকারী প্রতিষ্ঠানের সাথে নিয়মিত সভা করে বন্দর পরিচালনা উত্তরোত্তর উন্নতি করা;
- বন্দরের নিরাপত্তা ব্যবস্থাসহ জাহাজের নিরাপত্তা ব্যবস্থা জোরদার করার জন্য প্রয়োজনীয় আধুনিকায়ন করার লক্ষ্যে ডিপার্টমেন্ট অব শিপিং ও বাংলাদেশ কোস্ট গার্ডের সাথে নিবিড় যোগাযোগ রক্ষা করা।



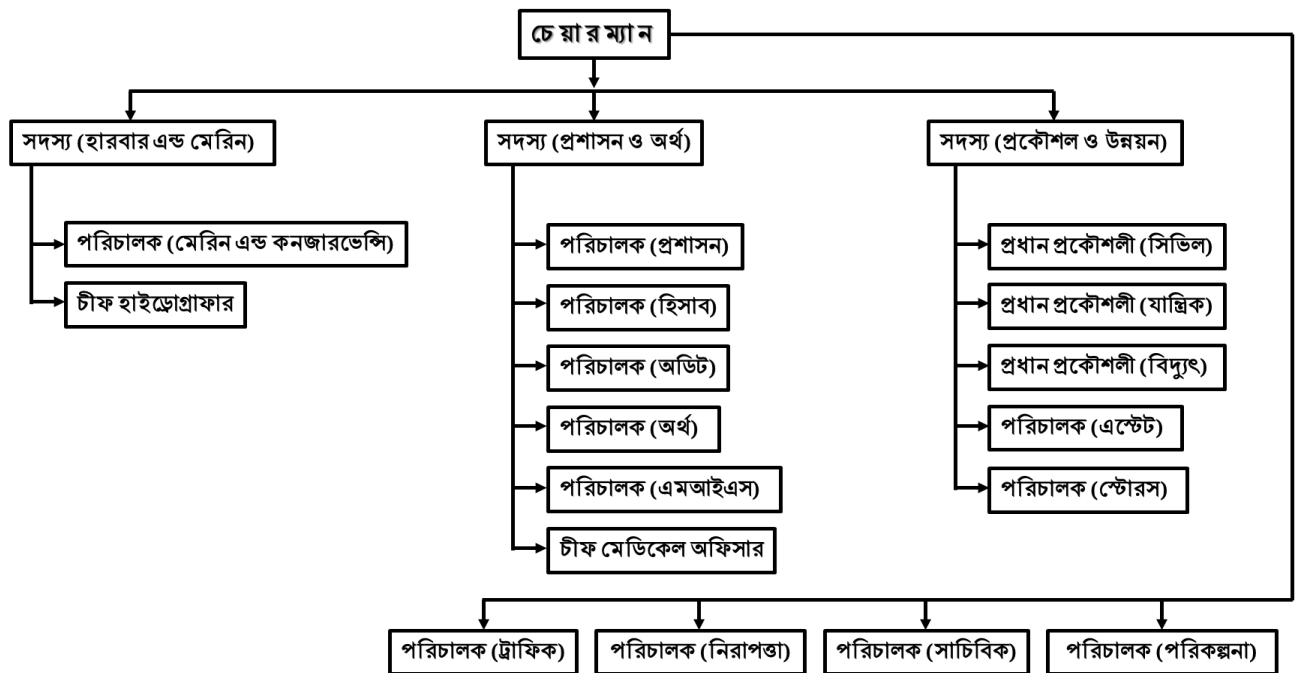
০৫। জনবল ও সাংগঠনিক কাঠামোঃ

পায়রা বন্দর কর্তৃপক্ষের পরিচালনা পর্ষদ ০১ জন চেয়ারম্যান, ০৩ জন পূর্ণকালীন সদস্য এবং ০৩ জন খণ্ডকালীন সদস্য-এর সমন্বয়ে গঠিত। বন্দরের চেয়ারম্যান ও সদস্যগণ সরকার কর্তৃক নিয়োগপ্রাপ্ত হন। পায়রা বন্দরে মোট ১৭ টি বিভাগ রয়েছে এবং অনুমোদিত জনবলের সংখ্যা ১৮৯২ জন। প্রথম পর্যায়ে অনুমোদিত জনবল হতে অদ্যাবধি নিয়োগ প্রাপ্ত জনবলের সংখ্যা নিম্নরূপঃ

কর্তৃপক্ষের নাম	অনুমোদিত পদ	পূরণকৃত পদ	শূন্য পদ	বছরভিত্তিক সংরক্ষিত (রিটেনশনকৃত) অস্থায়ী পদ	মন্তব্য
পায়রা বন্দর কর্তৃপক্ষ	৩৪১	৩০৯	৩২	১২	-
মোট	৩৪১	৩০৯	৩২	১২	



বন্দরের অনুমোদিত সাংগঠনিক কাঠামো



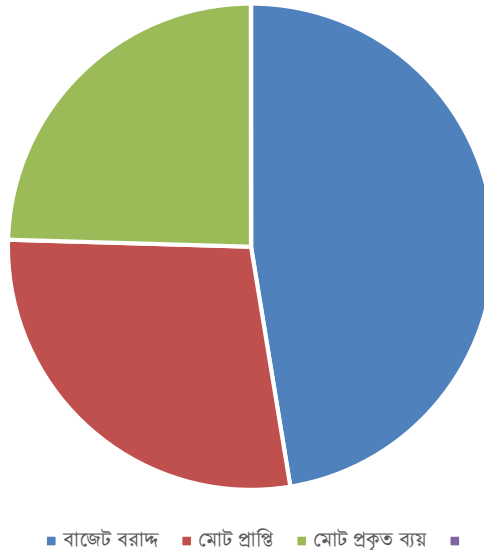
০৬। চলমান পরিকল্পনা ও উন্নয়ন সংক্রান্ত কার্যক্রমঃ

- ৬.১। (ক) **প্রকল্পের শিরোনামঃ** পায়রা বন্দরের কার্যক্রম পরিচালনার লক্ষ্যে প্রয়োজনীয় অবকাঠামো/সুবিধাদির উন্নয়ন (২য় সংশোধিত)।
- (খ) **প্রকল্পের উদ্দেশ্যঃ**
- ১। পায়রা বন্দরের ন্যূনতম অবকাঠামো উন্নয়নের মাধ্যমে সীমিত আকারে বন্দরের কার্যক্রম চালুকরণ এবং একটি আধুনিক সমুদ্র বন্দর গড়ে তোলার জন্য প্রয়োজনীয় ভূমি অধিগ্রহণ;
- ২। জাতীয় মহাসড়ক এন-৮ এর সাথে পায়রা বন্দরের যোগাযোগ স্থাপনের লক্ষ্যে ৫.২২৩ কিলোমিটার সড়ক নির্মাণ এবং
- ৩। আউটার বার ও নদী পথে চিহ্নিত বারগুলোর প্রয়োজনীয় ড্রেজিং- এর মাধ্যমে অভ্যন্তরীণ নৌ-পথে মালামাল ও কন্টেইনার পরিবহন নিশ্চিত করা।
- (গ) **বাজেটঃ** ২০২৩-২৪ অর্থবছরে মোট বরাদ্দ ৬০.০০ কোটি টাকা এবং ব্যয় ৫১.৭০ কোটি টাকা।
- ৬.২। (ক) **প্রকল্পের শিরোনামঃ** পায়রা সমুদ্র বন্দরের প্রথম টার্মিনাল এবং আনুষঙ্গিক সুবিধাদি নির্মাণ (১ম সংশোধিত)।
- (খ) **প্রকল্পের উদ্দেশ্যঃ** পায়রা বন্দরের মধ্য মেয়াদি কার্যক্রম আরম্ভ করা ও টার্মিনালসহ অন্যান্য অবকাঠামো নির্মাণ করে পরিকল্পিত ও প্রত্যাশিত আয়তনের উল্লেখযোগ্য সংখ্যক জাহাজ বার্থিং, কার্গো ও কন্টেইনার হ্যান্ডলিং, স্থলপথে পরিবহন চেইনের সাথে সংযুক্তকরণ, কর্মসংস্থান সৃষ্টি, জাতীয় প্রবৃত্তিতে অবদান রাখা।
- (গ) **বাজেটঃ** ২০২৩-২৪ অর্থবছরে মোট বরাদ্দ ১৫১১.৫০ কোটি টাকা এবং ব্যয় ১৪২১.৪০ কোটি টাকা।
- ৬.৩। (ক) **প্রকল্পের শিরোনামঃ** পায়রা বন্দরের রাবনাবাদ চ্যানেলের ক্যাপিটাল ও মেইনটেনেন্স ড্রেজিং স্কিম।
- (খ) **প্রকল্পের উদ্দেশ্যঃ** পায়রা বন্দরে পণ্য আমদানি/রপ্তানি কার্যক্রমে গতিশীলতা বৃদ্ধি, বন্দর কেন্দ্রিক গড়ে ওঠা কয়লা ভিত্তিক বিদ্যুৎ কেন্দ্রে নিরবিচ্ছিন্ন কয়লা সরবরাহ ও ১০.৫ মিটার ড্রাফট এবং ৪০,০০০ ডেড ওয়েট টন (DWT) বহন ক্ষমতা সম্পন্ন বাণিজ্যিক জাহাজ বন্দরে প্রবেশের লক্ষ্যে স্কিমটি গ্রহণ করা হয়।
- (গ) **বাজেটঃ** ২০২৩-২৪ অর্থবছরে মোট বরাদ্দ ৪৮১.০০ কোটি টাকা এবং ব্যয় ২৪৭.৬৫ কোটি টাকা।

৭। বাজেট বরাদ্দ ও ব্যয় বিবরণী (জুলাই-২০২৩ হতে জুন-২০২৪ পর্যন্ত):

অর্থ বছর	বাজেট বরাদ্দ ( সংশোধিত)	মোট প্রাপ্তি (স্থগিতাদেশ পরবর্তী)	মোট প্রকৃত ব্যয়	লক্ষ টাকায় শতকরা
২০২৩-২৪	১০৯২৮.৫০	৬৪৬৩.৯৫	৫৬৫৪.৯৫	৮৭.৪৮%

বাজেট ও ব্যয় বিবরণী (লক্ষ টাকায়)

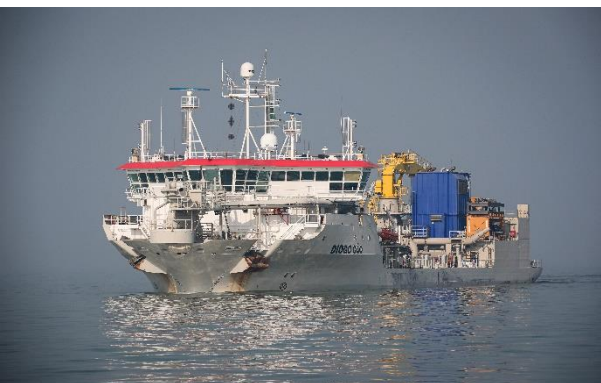


## ৮। ভবিষ্যৎ পরিকল্পনাঃ

- ৮.১। ২ কিলোমিটার দীর্ঘ জেটিসহ কন্টেইনার টার্মিনাল -১ (ট্রান্সশীপমেন্ট কন্টেইনার টার্মিনাল) নির্মাণ করা।
- ৮.২। আন্তর্জাতিক ও অভ্যন্তরীণ জাহাজের (১৪.৫ মিঃ ড্রাফ্ট x ৪৪ মিঃ বীম) জন্য ২ কিলোমিটার দীর্ঘ জেটিসহ কন্টেইনার টার্মিনাল-২ নির্মাণ করা।
- ৮.৩। অফশোর টার্মিনাল/ সাপ্লাই বেস নির্মাণ করা।
- ৮.৪। কোর পোর্ট ইনফ্রাস্ট্রাকচার নির্মাণ করা।
- ৮.৫। বন্যা, জলোচ্ছাস ও ভূমিধসসহ যাবতীয় প্রাকৃতিক দুর্যোগ হতে বন্দর এলাকা রক্ষার জন্য আনুমানিক ১০.০০ কিলোমিটার নদী তীর সংরক্ষণ এর জন্য Riparian Liabilities তৈরি করা।
- ৮.৬। Housing, Education & Health facilities তৈরি করা।
- ৮.৭। পায়রা বন্দরের ডিটেইল মাস্টার প্লানে ১৫০০ একর ভূমিকে Port Centric Industrial Zone হিসেবে চিহ্নিত করা হয়েছে। যেখানে আমদানী-রপ্তানীমুখী বিভিন্ন শিল্প কারখানা প্রতিষ্ঠার মাধ্যমে বন্দর কেন্দ্রিক Future Economic Hub গড়ে তোলা হবে।

## ৯। পায়রা বন্দরের উল্লেখযোগ্য অর্জন (জুলাই-২০২৩ হতে জুন-২০২৪ পর্যন্ত):

- ৯.১। ০১ জুলাই ২০২৩ থেকে ৩০ জুন ২০২৪ পর্যন্ত মোট ১২৩ টি বিদেশি জাহাজ এবং ৯১৭ টি দেশীয় জাহাজের হ্যান্ডেলিং কার্যক্রম সম্পন্ন করা হয়েছে।
- ৯.২। বন্দরের নবনির্মিত আবাসিক এলাকার জন্য ২৯ লক্ষ বর্গফুট ভূমি উন্নয়ন করা হয়েছে।
- ৯.৩। ১ম টার্মিনালের সাথে সংযোগ সৃষ্টিকারী আন্ধারমানিক নদীর উপর ৪লেন বিশিষ্ট ব্রিজ নির্মাণ কার্যক্রম শুরু হয়েছে।
- ৯.৪। ক্যাপিটাল ও মেইনটেনেন্স ডেজিং সম্পন্ন হবার পর বন্দরের রাবনাবাদ (মূল চ্যানেল) চ্যানেলের গভীরতা ১০.৫ CD তে উন্নীত হয়েছে। ফলে অধিক ধারণক্ষমতা সম্পন্ন পণ্য পরিবাহী জাহাজ বন্দরে পণ্য লোড-আনলোড করতে সক্ষম হচ্ছে। বর্তমানে স্কিমটির আওতাধীন (SP-3) বাস্তবায়ন করা হচ্ছে।
- ৯.৫। বন্দরের অপারেশনাল কার্যক্রম বৃদ্ধির লক্ষ্যে বাংলাদেশ কেমিক্যাল ইন্ডাস্ট্রিজ কর্পোরেশন, বারভিডা, খাদ্য অধিদপ্তর সহ সংশ্লিষ্ট সংস্থার সাথে যোগাযোগ অব্যাহত রয়েছে।
- ৯.৬। পায়রা বন্দর কর্তৃপক্ষের ২০২২-২০২৩ অর্থ বছরের বার্ষিক প্রতিবেদন প্রকাশ করা হয়েছে।
- ৯.৭। ৬৫০ মিটারের জেটি ও ৬৫০ মিটার ইয়ার্ড সুবিধা সম্বলিত বন্দরের ১ম টার্মিনাল নির্মাণ কার্যক্রম শেষ পর্যায়ে রয়েছে। টার্মিনালটির নির্মাণ কাজ সম্পন্ন হলে বন্দরের বাণিজ্যিক কার্যক্রম বৃদ্ধি পাবে। ৩.২৫ লক্ষ বর্গমিটার ইয়ার্ড নির্মাণ কাজ শেষ পর্যায়ে রয়েছে যার ভৌত অগ্রগতি-৯৫%।
- ৯.৮। পায়রা বন্দরের অফিসার ও স্টাফদের আবাসন, আনুষঙ্গিক সুবিধাদি এবং ইউটিলিটি সার্ভিসসহ ভবন নির্মাণের লক্ষ্যে ডিপিপি প্রণয়ন করা হয়েছে, যা অনুমোদন প্রক্রিয়াধীন রয়েছে।
- ৯.৯। “আধুনিক সমুদ্র বন্দর নির্মাণের লক্ষ্যে তথ্য ও যোগাযোগ প্রযুক্তির সুবিধাদি প্রতিষ্ঠার মাধ্যমে পায়রা বন্দরের সার্বিক ডিজিটলাইজকরণ” শীর্ষক ডিপিপি প্রণয়ন করা হয়েছে, যা অনুমোদন প্রক্রিয়াধীন রয়েছে।
- ৯.১০। Indian LOC-III’এর আওতায় “পায়রা বন্দরের মাল্টিপারপাস টার্মিনাল নির্মাণ” প্রকল্প বাস্তবায়ন প্রক্রিয়াধীন।
- ৯.১১। Development of Container Terminal-1 of Payra Port এবং Development of Container Terminal-2 of Payra Port শীর্ষক প্রকল্প ০২ টি পিপিপি পদ্ধতিতে বাস্তবায়নের জন্য CCEA কর্তৃক অনুমোদিত হয়েছে এবং বর্তমানে পিপিপি কর্তৃপক্ষে অনুমোদন প্রক্রিয়াধীন রয়েছে।
- ৯.১২। নবায়নযোগ্য জ্বালানী উৎপাদনের জন্য বন্দর সংলগ্ন উপকূলীয় এলাকায় ৪০০ মেগাওয়াট ক্ষমতা সম্পন্ন একটি সৌরবিদ্যুৎ প্রকল্প বাস্তবায়নের লক্ষ্যে ৪টি বিদেশী প্রতিষ্ঠানকে (ACWA/Saudi Arab, Samsung/ South Korea, Marubeni/ Japan, GenX/ USA) ১২০০ একর ভূমি লিজ প্রদানের সিদ্ধান্ত গৃহীত হয়েছে।





## ১০। চ্যালেঞ্জঃ

- ☐ কোভিড ও রাশিয়া-ইউক্রেন যুদ্ধ পরিস্থিতিতে দেশের বর্তমান অর্থনৈতিক বাস্তবতা বিবেচনায় বন্দরের সকল উন্নয়ন প্রকল্পের কাজ যথাসময়ে সম্পন্ন করা।
- ☐ প্রধান কম্পোনেন্টসমূহ পিপিপি ও জিটুজি অর্থায়ন বাস্তবায়ন করা।
- ☐ অন্যান্য মন্ত্রণালয়ের কম্পোনেন্টসমূহ যথাসময়ে বাস্তবায়ন করা।
- ☐ সকল মহলের চাহিদা পূরণের লক্ষ্যে বন্দরের সকল কার্যক্রমের বাস্তবায়নযোগ্য কর্মপরিকল্পনা প্রণয়ন ও যথাসময়ে বাস্তবায়ন করা।
- ☐ প্রয়োজনীয় জনবল ও অবকাঠামোসহ একটি পূর্ণাঙ্গ কাস্টমস হাউস চালুর কাজ যথাশীঘ্র সম্ভব শুরু করা।
- ☐ বন্দরের সাথে সংযুক্ত আঞ্চলিক মহাসড়ক উন্নয়ন ও রেল সংযোগ স্থাপন কার্যক্রম ত্বরান্বিতকরণ।

## ১১। সম্ভাবনা (Prospects):

১১.১ দেশের দক্ষিণ ও দক্ষিণ-পশ্চিমাঞ্চলে ৩য় অর্থনৈতিক করিডোর প্রতিষ্ঠা পাবে।

১১.২ দক্ষিণাঞ্চলের মানুষের ব্যাপক কর্মসংস্থান সৃষ্টি হবে।

১১.৩ দেশের আমদানি-রফতানি বাণিজ্যের প্রসার ঘটবে।

১১.৪ দেশের জিডিপি প্রায় ০.২% বৃদ্ধি পাবে।

১১.৫ পায়রা বন্দর আঞ্চলিক হাব হিসেবে পরিণত হবে।

১১.৬ নেপাল, ভুটান এবং ভারতের সাথে নো-বাণিজ্যের প্রসার ঘটবে। নেপাল ও ভুটান পায়রা বন্দর ব্যবহার করে সহজেই পণ্য আনা নেওয়া করতে পারবে। ফলে বৈদেশিক বাণিজ্যের প্রসার ঘটবে।

## ১২। সংস্থার উদ্ভাবনী উদ্যোগসমূহঃ

১২.১ স্মার্ট অ্যাক্সেস ম্যানেজমেন্ট সিস্টেম বাস্তবায়ন।

১২.২ রিকুইজিশন অ্যান্ড ডিস্ট্রিবিউশন সিস্টেম বাস্তবায়ন।

১২.৩ স্মার্ট বিল্ডিং ম্যানেজমেন্ট সিস্টেম বাস্তবায়ন।

১২.৪ সাইবার নিরাপত্তা বিষয়ক কর্মশালা বাস্তবায়ন।

১২.৫ স্মার্ট বার্থিং ম্যানেজমেন্ট সিস্টেম।

১২.৬ এন্টারপ্রাইজ অ্যাসেট ম্যানেজমেন্ট সিস্টেম।

১২.৭ হাইড্রোগ্রাফিক ডেটা সংগ্রহ, সংরক্ষণ ও বিশ্লেষণ সিস্টেম।

১২.৮ অনলাইনে কর্মকর্তা/কর্মচারীদের ছুটির আবেদন গ্রহণ ও ব্যবস্থাপনা।

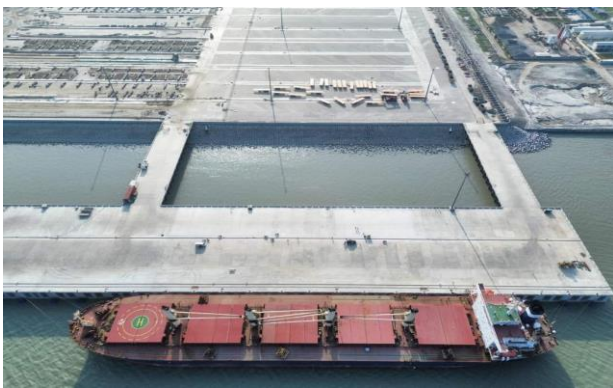
১২.৯ অনলাইনে বিশুদ্ধ পানি সরবরাহের জন্য অনলাইন রিকুইজিশন ও ডিস্ট্রিবিউশন সিস্টেম।

১২.১০ ট্রেনিং ম্যানেজমেন্ট সিস্টেম।

১২.১১ স্মার্ট রিক্রুটমেন্ট সলিউশন।

১২.১২ হাইড্রোগ্রাফিক ডেটা সংগ্রহ, সংরক্ষণ ও বিশ্লেষণ সিস্টেম।

১২.১৩ ফ্লীট ম্যানেজমেন্ট সিস্টেম।



১৩। সুনীল অর্থনীতি সংক্রান্ত পরিকল্পনাঃ

ক্রমিক নং	কার্যক্রমের বিবরণ	বাস্তবায়নকারী সংস্থা
01	Implementation of International (IMO, IHO, IALA, IMSA, etc.) and National Regulation for good ocean governance within port limit	DG Shipping Payra Port Authority
02	Fisheries and Acuacultural activities to be disciplined within port limit	Coast Guard Payra Port Authority
03	Maritime Shipping of transport activities within port limit	Payra Port Authority
04	Ship building, ship recycling, tourism and coastal development	Concern Ministry Payra Port Authority
05	Maritime security related activities within port limit	Bangladesh Navy, NSI, Coast Guard, River Police, Payra Port Authority

১৪। ডেস্টা প্ল্যান-২১০০:

SL NO.	Organization	Project Title	Duration	Estimated Cost (in crore)
01	Payra Port Authority	Capital and maintenance dredging of rabnabad channel of Payra Port	01 May, 2021 to 30 April, 2024	6,535.20

