



কম্পিউন্সি বেজড লার্নিং ম্যাটেরিয়ালস (সিবিএলএম)

## টেইলারিং এবং ডেসমেকিং

লেভেল –০২

মডিউল শিরোনামঃ বেবি ফ্রক তৈরি করণ

(Module: Making Baby Frock)

মডিউল কোড: CBLM- OU-INF-TDM-06-L2-V1



জাতীয় দক্ষতা উন্নয়ন কর্তৃপক্ষ  
প্রধান উপদেষ্টার কার্যালয়,  
গণপ্রজাতন্ত্রী বাংলাদেশ সরকার



## কপিরাইট

জাতীয় দক্ষতা উন্নয়ন কর্তৃপক্ষ,  
প্রধান উপদেষ্টার কার্যালয়।  
১১-১২ তলা, বিনিয়োগ ভবন  
ই-৬/বি, আগারগাঁও, শের-ই-বাংলা নগর, ঢাকা-১২০৭  
ইমেইল: [ec@nsda.gov.bd](mailto:ec@nsda.gov.bd)  
ওয়েবসাইট: [www.nstda.gov.bd](http://www.nstda.gov.bd)  
ন্যাশনাল স্কিলস পোর্টাল: <http://skillsportal.gov.bd>

এই কম্পিউটার বেজড লার্নিং ম্যাটেরিয়ালটির (সিবিএলএম) স্বত্ব জাতীয় দক্ষতা উন্নয়ন কর্তৃপক্ষ (এনএসডিএ) এর নিকট সংরক্ষিত। এনএসডিএ-এর যথাযথ অনুমোদন ব্যতীত অন্য কেউ বা অন্য কোন পক্ষ এ সিবিএলএমটির কোন রকম পরিবর্তন বা পরিমার্জন করতে পারবে না।

“বেবি ফ্রক তৈরি করা” সিবিএলএমটি এনএসডিএ কর্তৃক অনুমোদিত টেইলারিং এবং ডেসমেকিং লেভেল-২ অকুপেশনের কম্পিউটার স্ট্যান্ডার্ড ও কারিকুলামের ভিত্তিতে প্রণয়ন করা হয়েছে। এতে টেইলারিং এবং ডেসমেকিং লেভেল-২ স্ট্যান্ডার্ডটি বাস্তবায়নের জন্য প্রয়োজনীয় তথ্য সন্নিবেশিত হয়েছে।

এ ডকুমেন্টটি সংশ্লিষ্ট বিশেষজ্ঞ প্রশিক্ষক/পেশাজীবীর দ্বারা এনএসডিএ কর্তৃক প্রণয়ন করা হয়েছে।

এনএসডিএ স্বীকৃত দেশের সকল সরকারি-বেসরকারি-এনজিও প্রশিক্ষণ প্রতিষ্ঠানে টেইলারিং এবং ডেসমেকিং লেভেল-২ কোর্সের দক্ষতা ভিত্তিক প্রশিক্ষণ বাস্তবায়নের জন্য এ সিবিএলএমটি ব্যবহার করতে পারবে।



----- তারিখে অনুষ্ঠিত ----- কর্তৃপক্ষ সভায় অনুমোদিত।



## সক্ষমতাভিত্তিক শিখন উপকরণ ব্যবহার নির্দেশিকা

এই মডিউলে প্রশিক্ষণ উপকরণ ও প্রশিক্ষণ কার্যক্রম সম্পর্কে বলা হয়েছে। এই কার্যক্রমগুলো প্রশিক্ষণার্থীকে সম্পন্ন করতে হবে। এই মডিউল সফলভাবে শেষ করলে আপনি বেবি ফ্রক তৈরি করার জন্য প্রয়োজনীয় জ্ঞান, দক্ষতা ও আচরণ (কেএসএ) সম্পর্কিত কাজগুলো এই মডিউল-এ অন্তর্ভুক্ত করা হয়েছে।

এতে বেবি ফ্রক তৈরির জন্য প্রস্তুতি গ্রহণ করা, কাপড় কাটতে পারা, বেবি ফ্রক সেলাই করা এবং কর্মক্ষেত্র পরিষ্কার করে টুলস স্টোরে সংরক্ষণ করতে পারার দক্ষতাসমূহ অন্তর্ভুক্ত করা হয়েছে।

এই মডিউলে বর্ণিত শিখনফল অর্জনের জন্য আপনাকে ধারাবাহিকভাবে শিক্ষা কার্যক্রম সম্পন্ন করতে হবে। এইসব কার্যক্রম একটি নির্দিষ্ট শ্রেণীকক্ষে বা অন্যত্র সম্পন্ন করা যেতে পারে। বর্ণিত শিখনফল তথা জ্ঞান ও দক্ষতা অর্জনের জন্য এসব কার্যক্রমের পাশাপাশি সংশ্লিষ্ট অনুশীলন ও সম্পন্ন করতে হবে।

শিখন কার্যক্রমের ধারা জানার জন্য "শিখন কার্যক্রম" অংশটি অনুসরণ করুন। ধারাবাহিকভাবে জানার জন্য সূচিপত্র, তথ্যপত্র, কার্যক্রম পত্র, শিখন কার্যক্রম, শিখনফল এবং উত্তরপত্রে পৃষ্ঠা নম্বর ব্যবহার করা হয়েছে। নির্দিষ্ট পাঠের সাথে সঠিক সহায়ক উপাদান সম্পর্কে জানার জন্যে শিখন কার্যক্রম অংশটি দেখতে হবে। এই শিখন কার্যক্রম অংশ আপনার সক্ষমতা অর্জন অনুশীলনের রোডম্যাপ হিসাবে কাজ করে।

তথ্যপত্রটি পড়ুন। এতে কার্যক্রম সম্পর্কে সঠিক ধারণা এবং সুনির্দিষ্টভাবে কাজ করার ধারণা পাওয়া যাবে। 'তথ্যপত্রটি' পড়া শেষ করে 'সেলফ চেক শীট' এ উল্লিখিত প্রশ্নগুলোর উত্তর প্রদান করুন। শিখন গাইডের তথ্যপত্রটি অনুসরণ করে 'সেলফ চেক শীট' সমাপ্ত করুন। 'সেলফ চেক' শীটে দেয়া প্রশ্নগুলোর উত্তর সঠিক হয়েছে কি না তা জানার জন্য 'উত্তর পত্র' দেখুন।

জব শীটে নির্দেশিত ধাপ অনুসরণ করে যাবতীয় কার্য সম্পাদন করুন। এখানেই আপনি নতুন সক্ষমতা অর্জনের পথে আপনার নতুন জ্ঞান কাজে লাগাতে পারবেন।

এই মডিউল অনুযায়ী কাজ করার সময় নিরাপত্তা বিষয়টি সম্পর্কে সচেতন থাকবেন। কোনো প্রশ্ন থাকলে ফ্যাসিলিটেটরকে প্রশ্ন করতে সংকোচ করবেন না।

এই শিখন গাইডে নির্দেশিত সকল কাজ শেষ করার পর অর্জিত সক্ষমতা মূল্যায়ন করে নিশ্চিত হবেন যে, আপনি পরবর্তী মূল্যায়নের জন্য কতটুকু উপযুক্ত। প্রয়োজনীয় সব সক্ষমতা অর্জন হয়েছে কিনা তা জানার জন্য মডিউলের শেষে সক্ষমতা মান এর একটি চেকলিস্ট দেওয়া হয়েছে। এই তথ্যটি কেবলমাত্র আপনার নিজের জন্য।



## সূচিপত্র

কপিরাইট .....	i
সক্ষমতাভিত্তিক শিখন উপকরণ ব্যবহার নির্দেশিকা .....	v
মডিউল কন্টেন্ট .....	১
শিখনফল (Learning Outcome) ১: বেবির ফ্রক তৈরির জন্য প্রস্তুতি গ্রহন করতে পারবে .....	৩
শিক্ষণ/প্রশিক্ষণ কার্যক্রম (Learning Activities) -১ : বেবির ফ্রক তৈরির জন্য প্রস্তুতি করা .....	৫
ইনফরমেশন শিট (Information Sheet) ১: বেবির ফ্রক তৈরির জন্য প্রস্তুতি করা .....	৬
সেলফ চেক (Self Check)- ১: বেবির ফ্রক তৈরির জন্য প্রস্তুতি করা .....	১০
উত্তরপত্র (Answer Key)-১: বেবির ফ্রক তৈরির জন্য প্রস্তুতি করা .....	১১
টাস্ক শিট ১.১: গ্রাহকের সাথে পরামর্শ করে গ্রাহকদের চাহিদা নির্ধারিত করুন .....	১২
স্পেশিফিকেশন শিট ১.১: গ্রাহকের সাথে পরামর্শ করে গ্রাহকদের চাহিদা নির্ধারিত করুন .....	১৩
টাস্ক শিট ১.১: ক্লায়েন্টদের বিশেষ চাহিদার সাথে ডিজাইন নিশ্চিত করুন .....	১৪
স্পেশিফিকেশন শিট ১.১: ক্লায়েন্টদের বিশেষ চাহিদার সাথে ডিজাইন নিশ্চিত করুন .....	১৫
টাস্ক শিট ১.২: শরীরের পরিমাপ নিন এবং ক্লায়েন্টদের সাথে নিশ্চিত করে পরিমাপ রেকর্ড করুন .....	১৬
স্পেশিফিকেশন শিট ১.২: শরীরের পরিমাপ নিন এবং ক্লায়েন্টদের সাথে নিশ্চিত করে পরিমাপ রেকর্ড করুন .....	১৭
টাস্ক শিট ১.৩: পরিমাপ অনুযায়ী ফ্যাব্রিকের পরিমাণ গণনা করে গ্রাহকের চাহিদা অনুযায়ী কাপড় সংগ্রহ করুন .....	১৮
স্পেশিফিকেশন শিট ১.৩: পরিমাপ অনুযায়ী ফ্যাব্রিকের পরিমাণ গণনা করে গ্রাহকের চাহিদা অনুযায়ী কাপড় সংগ্রহ করুন .....	১৯
শিখনফল -২: কাপড় কাটা .....	২০
প্রশিক্ষণ কার্যক্রম (Learning Activities) ২: কাপড় কাটা .....	২২
ইনফরমেশন শিট (Information Sheet): ২: কাপড় কাটা .....	২৩
সেলফ চেক শিট (Self Check Sheet)- ২: কাপড় কাটা .....	২৭
উত্তর পত্র (Answer Key)- ২: কাপড় কাটা .....	২৮
টাস্ক শিট ১.১: সকল ধাপ অনুসরণ করে বেবি ফ্রক সেলাই করার জন্য কাপড় কাটুন .....	২৯
স্পেশিফিকেশন শিট ২.১: সকল ধাপ অনুসরণ করে বেবি ফ্রক সেলাই করার জন্য কাপড় কাটুন .....	৩০
শিখনফল -৩: বেবির ফ্রক সেলাই করা .....	৩১
প্রশিক্ষণ কার্যক্রম (Learning Activities) ৩: বেবির ফ্রক সেলাই করা .....	৩৩
ইনফরমেশন শিট (Information Sheet): ৩: বেবির ফ্রক সেলাই করা .....	৩৪
সেলফ চেক শিট (Self Check Sheet)-৩: বেবির ফ্রক সেলাই করা .....	৪২
উত্তর পত্র (Answer Key)- ৩: বেবির ফ্রক সেলাই করা .....	৪৩
টাস্ক শিট ৩.১: সকল ধাপ অনুসরণ করে বেবি ফ্রক ডিজাইন এবং পরিমাপ অনুযায়ী সেলাই করুন .....	৪৪
স্পেশিফিকেশন শিট ৩.১: সকল ধাপ অনুসরণ করে বেবি ফ্রক ডিজাইন এবং পরিমাপ অনুযায়ী সেলাই করুন .....	৪৫
টাস্ক শিট ৩.২: সেলাই ত্রুটি পরীক্ষা করুন এবং স্ট্যান্ডার্ড পদ্ধতি অনুযায়ী সংশোধন করুন .....	৪৬
স্পেশিফিকেশন শিট ৩.২: সেলাই ত্রুটি পরীক্ষা করুন এবং স্ট্যান্ডার্ড পদ্ধতি অনুযায়ী সংশোধন করুন .....	৪৭
টাস্ক শিট ৩.৩: স্ট্যান্ডার্ড পদ্ধতি অনুযায়ী ফিনিশিং কাজ সম্পন্ন করুন .....	৪৮
স্পেশিফিকেশন শিট ৩.৩: স্ট্যান্ডার্ড পদ্ধতি অনুযায়ী ফিনিশিং কাজ সম্পন্ন করুন .....	৪৯

শিখনফল -৪: সরঞ্জাম সামগ্রী স্টোরেজে রাখা এবং কাজের জায়গা পরিষ্কার করতে পারবে .....	৫০
প্রশিক্ষণ কার্যক্রম (Learning Activities) ৪: সরঞ্জাম সামগ্রী স্টোরেজে রাখা এবং কাজের জায়গা পরিষ্কার করা .....	৫১
ইনফরমেশন শিট (Information Sheet): ৪: সরঞ্জাম সামগ্রী স্টোরেজে রাখা এবং কাজের জায়গা পরিষ্কার করা .....	৫২
সেলফ চেক শিট (Self Check Sheet)-৪: সরঞ্জাম সামগ্রী স্টোরেজে রাখা এবং কাজের জায়গা পরিষ্কার করা .....	৫৬
উত্তর পত্র (Answer Key)- ৪: সরঞ্জাম সামগ্রী স্টোরেজে রাখা এবং কাজের জায়গা পরিষ্কার করা .....	৫৭
টাস্ক শিট ৪.১: স্ট্যান্ডার্ড পদ্ধতি অনুযায়ী কর্মক্ষেত্র পরিষ্কার করুন .....	৫৮
স্পেশিফিকেশন শিট ৪.১: স্ট্যান্ডার্ড পদ্ধতি অনুযায়ী কর্মক্ষেত্র পরিষ্কার করুন .....	৫৯
টাস্ক শিট ৪.২: কর্মক্ষেত্রের পদ্ধতি অনুযায়ী বর্জ্য পদার্থ ডিসপোজ করুন .....	৬০
স্পেশিফিকেশন শিট ৪.২: কর্মক্ষেত্রের পদ্ধতি অনুযায়ী বর্জ্য পদার্থ ডিসপোজ করুন .....	৬১
টাস্ক শিট ৪.৩: টুলস পরিষ্কার করে যথাযথ স্থানে নিরাপদে সংরক্ষণ করুন .....	৬২
স্পেশিফিকেশন শিট ৪.৩: টুলস পরিষ্কার করে যথাযথ স্থানে নিরাপদে সংরক্ষণ করুন .....	৬৩
দক্ষতা পর্যালোচনা (Review of Competency) .....	৬৪
সিবিএলএম প্রনয়ন .....	৬৫

## মডিউল কন্টেন্ট

ইউ ও সি শিরোনাম	বেবি ফ্রক তৈরি করা (Make Baby Frock)
ইউ ও সি কোড	OU-INF-TDM-06-L2-V1
মডিউল শিরোনাম	বেবি ফ্রক তৈরি করন (Making Baby Frock)
মডিউলের বর্ণনা	<p>বেবি ফ্রক তৈরি করার জন্য প্রয়োজনীয় জ্ঞান, দক্ষতা ও আচরণ (কেএসএ) সম্পর্কিত কাজগুলো এই মডিউল-এ অন্তর্ভুক্ত করা হয়েছে।</p> <p>এতে বেবি ফ্রক তৈরির জন্য প্রস্তুতি গ্রহন করা, কাপড় কাটতে পারা, বেবি ফ্রক সেলাই করা এবং কর্মক্ষেত্র পরিষ্কার করে টুলস স্টোরে সংরক্ষণ করতে পারার দক্ষতাসমূহ অন্তর্ভুক্ত করা হয়েছে।</p>
নমিনাল সময়	৪০ ঘন্টা
শিখনফল	<p>মডিউলটির অনুশীলন শেষ করার পর প্রশিক্ষণার্থীরা নিম্নবর্ণিত কাজগুলো করতে সমর্থ হবে</p> <ol style="list-style-type: none"> <li>১. বেবি ফ্রক তৈরির জন্য প্রস্তুতি গ্রহন করতে পারবে</li> <li>২. কাপড় কাটতে পারবে</li> <li>৩. বেবি ফ্রক সেলাই করতে পারবে</li> <li>৪. কর্মক্ষেত্র পরিষ্কার করে টুলস স্টোরে সংরক্ষণ করতে পারবে</li> </ol>

### অ্যাসেসমেন্ট ক্রাইটেরিয়া: (Assessment Criteria)

১. ব্যক্তিগত সুরক্ষামূলক সরঞ্জাম (পিপিই) সংগ্রহ করা এবং ব্যবহার করা হয়েছে;
২. গ্রাহকের সাথে পরামর্শ করে গ্রাহকদের চাহিদা নির্ধারিত হয়েছে;
৩. ক্লায়েন্টদের বিশেষ চাহিদার সাথে ডিজাইন নিশ্চিত করা হয়েছে;
৪. শরীরের পরিমাপ নিয়ে ক্লায়েন্টদের সাথে নিশ্চিত করা হয়েছে;
৫. কর্মক্ষেত্র পদ্ধতি অনুযায়ী শরীরের পরিমাপ রেকর্ড করা হয়েছে;
৬. পরিমাপ অনুযায়ী ফ্যাব্রিকের পরিমাণ গণনা করা হয়েছে;
৭. গ্রাহকের চাহিদা অনুযায়ী কাপড় সংগ্রহ করা হয়েছে;
৮. কাজের প্রয়োজন অনুযায়ী কাপড় সেলাইর জন্য প্রস্তুতি নেয়া হয়।
৯. প্রয়োজন হিসাবে কাপড় স্থাপন এবং পিন করা হয়েছে;
১০. পরিমাপ অনুযায়ী কাপড় মার্ক করা হয়েছে;
১১. মার্কিং অনুযায়ী কাপড় কাটা হয়েছে;
১২. কাটিং কম্পোনেন্ট চেক এবং বান্ডেল করা হয়েছে;
১৩. কর্মক্ষেত্রের মান অনুযায়ী সেলাই মেশিন পরিষ্কার করা হয়েছে;
১৪. কাজের প্রয়োজন অনুযায়ী থ্রেড টেনশন এবং SPI এডজাস্ট করা হয়েছে;
১৫. সঠিক কার্যকারিতা পরীক্ষা করার জন্য মেশিনের ট্রাইয়াল রান করা হয়েছে;
১৬. কাটা কাপড় এবং ম্যাটেরিয়ালস সংগ্রহ করা হয়েছে;
১৭. ডিজাইন এবং পরিমাপ অনুযায়ী স্ট্যান্ডার্ড পদ্ধতি অনুসরণ করে বেবি ফ্রক সেলাই করা হয়েছে;
১৮. ডিজাইন অনুযায়ী ট্রিম সংযোগ করা হয়েছে;
১৯. প্রয়োজন অনুযায়ী ওভারলকিং করা হয়েছে;

২০. সেলাই ত্রুটি পরীক্ষা করা হয়েছে; এবং স্ট্যান্ডার্ড পদ্ধতি অনুযায়ী সংশোধন করা হয়েছে;
২১. স্ট্যান্ডার্ড পদ্ধতি অনুযায়ী ফিনিশিং কাজ সম্পন্ন করা হয়েছে
২২. কর্মক্ষেত্রের পদ্ধতি অনুযায়ী কর্মক্ষেত্র পরিষ্কার করা হয়েছে
২৩. টুলস এন্ড এক্সেসরিজ পরিষ্কার করে যথাযথ স্থানে সংরক্ষণ করা হয়েছে
২৪. কর্মক্ষেত্র পদ্ধতির অনুসারে বর্জ্য ডিসপোজ করা হয়েছে

## শিখনফল (Learning Outcome) ১: বেরি ফ্রক তৈরির জন্য প্রস্তুতি গ্রহন করতে পারবে

<p>অ্যাসেসমেন্ট মানদণ্ড</p>	<ol style="list-style-type: none"> <li>১. ব্যক্তিগত সুরক্ষামূলক সরঞ্জাম (পিপিই) সংগ্রহ করা এবং ব্যবহার করা হয়েছে</li> <li>২. গ্রাহকের সাথে পরামর্শ করে গ্রাহকদের চাহিদা নির্ধারিত হয়েছে</li> <li>৩. ক্লায়েন্টদের বিশেষ চাহিদার সাথে ডিজাইন নিশ্চিত করা হয়েছে</li> <li>৪. শরীরের পরিমাপ নিয়ে ক্লায়েন্টদের সাথে নিশ্চিত করা হয়েছে</li> <li>৫. কর্মক্ষেত্র পদ্ধতি অনুযায়ী শরীরের পরিমাপ রেকর্ড করা হয়েছে</li> <li>৬. পরিমাপ অনুযায়ী ফ্যাব্রিকের পরিমাণ গণনা করা হয়েছে</li> <li>৭. গ্রাহকের চাহিদা অনুযায়ী কাপড় সংগ্রহ করা হয়েছে</li> </ol>
<p>শর্ত ও রিসোর্স</p>	<ol style="list-style-type: none"> <li>১. প্রকৃত কর্মক্ষেত্রে অথবা প্রশিক্ষণ পরিবেশ</li> <li>২. সিবিএলএম</li> <li>৩. হ্যান্ডআউটস</li> <li>৪. ল্যাপটপ/কম্পিউটার</li> <li>৫. মাল্টিমিডিয়া প্রজেক্টর</li> <li>৬. কাগজ, কলম, পেন্সিল, ইরেজার</li> <li>৭. ইন্টারনেট সুবিধা</li> <li>৮. হোয়াইট বোর্ড ও মার্কার</li> <li>৯. অডিও এবং ভিডিও ডিভাইস</li> <li>১০. প্রয়োজনীয় টুলস এন্ড ইকুইপমেন্ট</li> <li>১১. প্রয়োজনীয় উপকরণ</li> <li>১২. প্রয়োজনীয় পিপিই</li> </ol>
<p>বিষয়বস্তু</p>	<ol style="list-style-type: none"> <li>১. ব্যক্তিগত সুরক্ষামূলক সরঞ্জাম (পিপিই)             <ul style="list-style-type: none"> <li>▪ ফিংগার গার্ড</li> <li>▪ এ্যাপ্রোন</li> <li>▪ স্কার্ফ</li> <li>▪ ফেস মাস্ক</li> <li>▪ সেফটি সু</li> </ul> </li> <li>২. গ্রাহকদের চাহিদা             <ul style="list-style-type: none"> <li>▪ রাউন্ড ইয়ক ফ্রক</li> <li>▪ স্কোয়ার ইয়ক ফ্রক</li> <li>▪ ফ্রক উইথ কলার</li> <li>▪ কলার ছাড়া ফ্রক</li> <li>▪ হাতা দিয়ে ফ্রক উইথ স্লিভ</li> <li>▪ স্লিভ ছাড়া ফ্রক</li> </ul> </li> <li>৩. ক্লায়েন্টদের বিশেষ চাহিদা             <ul style="list-style-type: none"> <li>▪ পকেট</li> <li>▪ বোটম লেয়ার</li> <li>▪ পাইপিং</li> <li>▪ ওয়াইস্ট ব্যান্ড</li> <li>▪ প্ল্যাকেট</li> <li>▪ কলার</li> <li>▪ ইয়ক</li> <li>▪ লেছ</li> </ul> </li> <li>৪. শরীরের পরিমাপ</li> </ol>

	<ul style="list-style-type: none"> <li>▪ লেংথ/লম্বা</li> <li>▪ চেস্ট/বডি</li> <li>▪ উয়াইস্ট/কোমড়</li> <li>▪ কাধ</li> <li>▪ স্লিভ লেংথ</li> <li>▪ স্লিভ ওপেনিং/মুহুরি</li> <li>▪ হাফ বডি লেংথ/লম্বা</li> </ul> <p>৫. পরিমাপ অনুযায়ী ফ্যাব্রিকের পরিমাণ গণনা করার পদ্ধতি</p> <p>৬. কাপড়ের ধরন</p> <ul style="list-style-type: none"> <li>▪ পলিয়েস্টার</li> <li>▪ সিল্ক</li> <li>▪ TC/ PC (65/ 35)</li> <li>▪ আন্ডি</li> <li>▪ ভয়েল</li> <li>▪ লিলেন</li> <li>▪ জরজেট</li> <li>▪ লেংথ ওয়াইজ গ্রেইন</li> </ul>
অ্যাক্টিভিটি/টাস্ক/জব	<ol style="list-style-type: none"> <li>১. গ্রাহকের সাথে পরামর্শ করে গ্রাহকদের চাহিদা নির্ধারিত করুন</li> <li>২. ক্লায়েন্টদের বিশেষ চাহিদার সাথে ডিজাইন নিশ্চিত করুন</li> <li>৩. শরীরের পরিমাপ নিন এবং ক্লায়েন্টদের সাথে নিশ্চিত করে পরিমাপ রেকর্ড করুন</li> <li>৪. পরিমাপ অনুযায়ী ফ্যাব্রিকের পরিমাণ গণনা করে গ্রাহকের চাহিদা অনুযায়ী কাপড় সংগ্রহ করুন</li> </ol>
প্রশিক্ষণ পদ্ধতি	<ol style="list-style-type: none"> <li>১. আলোচনা (Discussion)</li> <li>২. উপস্থাপন (Presentation)</li> <li>৩. প্রদর্শন (Demonstration)</li> <li>৪. নির্দেশিত অনুশীলন (Guided Practice)</li> <li>৫. স্বতন্ত্র অনুশীলন (Individual Practice)</li> <li>৬. প্রজেক্ট ওয়ার্ক (Project Work)</li> <li>৭. সমস্যা সমাধান (Problem Solving)</li> <li>৮. মাথাখাটানো (Brainstorming)</li> </ol>
অ্যাসেসমেন্ট পদ্ধতি	<ol style="list-style-type: none"> <li>১. লিখিত অতীক্ষা (Written Test)</li> <li>২. প্রদর্শন (Demonstration)</li> <li>৩. মৌখিক প্রশ্ন (Oral Questioning)</li> <li>৪. পোর্টফলিও (Portfolio)</li> </ol>

## শিক্ষণ/প্রশিক্ষণ কার্যক্রম (Learning Activities) -১ : বেবির ফ্রক তৈরির জন্য প্রস্তুতি করা

এই শিখনফল অর্জনের লক্ষ্যে শিখনফলে অন্তর্ভুক্ত বিষয়বস্তু এবং পারফরম্যান্স ক্রাইটেরিয়া অর্জনের জন্য নিম্নলিখিত কার্যক্রমগুলো পর্যায়ক্রমে সম্পাদন করুন। কার্যক্রমগুলোর জন্য বর্ণিত রিসোর্সসমূহ ব্যবহার করুন।

শিখন কার্যক্রম (Learning Activities)	উপকরণ / বিশেষ নির্দেশনা (Resources / Special instructions)
১. প্রশিক্ষণার্থীগণ কোন শিক্ষা উপকরণ ব্যবহার করবে সে সম্পর্কে প্রশিক্ষকের নিকট জানতে চাইবে	১. প্রশিক্ষক প্রশিক্ষার্থীদের “বেবির ফ্রক তৈরির জন্য প্রস্তুতি করা” শেখার উপকরণ প্রদান করবেন
২. ইনফরমেশন শিট পড়তে হবে।	২. ইনফরমেশন শিট ১ : বেবির ফ্রক তৈরির জন্য প্রস্তুতি করা
৩. সেলফ চেকে প্রদত্ত প্রশ্নগুলোর উত্তর প্রদান করুন এবং উত্তরপত্রের সাথে মিলিয়ে নিশ্চিত হতে হবে।	৩. সেলফ-চেক শিট ১ -এ দেয়া প্রশ্নগুলোর উত্তর প্রদান করুন। উত্তরপত্র ১ -এর সাথে নিজের উত্তর মিলিয়ে নিশ্চিত করুন।
৪. জব/টাস্ক শিট ও স্পেসিফিকেশন শিট অনুযায়ী জব সম্পাদন করুন।	৪. নিম্নোক্ত জব/টাস্ক শিট অনুযায়ী জব/টাস্ক সম্পাদন করুন টাস্ক শিট ১.১: ক্লায়েন্টদের বিশেষ চাহিদার সাথে ডিজাইন নিশ্চিত করুন টাস্ক শিট ১.২: শরীরের পরিমাপ নিন এবং ক্লায়েন্টদের সাথে নিশ্চিত করে পরিমাপ রেকর্ড করুন টাস্ক শিট ১.৩: পরিমাপ অনুযায়ী ফ্যাব্রিকের পরিমাণ গণনা করে গ্রাহকের চাহিদা অনুযায়ী কাপড় সংগ্রহ করুন

## ইনফরমেশন শিট (Information Sheet) ১: বেবির ফ্রক তৈরির জন্য প্রস্তুতি করা


**শিখন উদ্দেশ্য (Learning Objective):** এই ইনফরমেশন শীট পড়ে শিক্ষার্থীগণ নিম্নোক্ত বিষয়গুলো ব্যাখ্যা করতে, বর্ণনা করতে ও তথ্যগুলো কাজে প্রয়োগ করতে পারবে-

- ১.১. ব্যক্তিগত সুরক্ষামূলক সরঞ্জাম (পিপিই)
- ১.২. গ্রাহকদের চাহিদা
- ১.৩. ক্লায়েন্টদের বিশেষ চাহিদা
- ১.৪. শরীরের পরিমাপ
- ১.৫. পরিমাপ অনুযায়ী ফ্যাব্রিকের পরিমাণ গণনা করার পদ্ধতি
- ১.৬. কাপড়ের ধরন

### ১.১. ব্যক্তিগত সুরক্ষামূলক সরঞ্জাম (পিপিই)

বেবির ফ্রক তৈরি করার সময় নিরাপত্তা গুরুত্বপূর্ণ। কিছু সাধারণ পিপিই রয়েছে যেগুলি ব্যবহার করা উচিত:

পিপিই		ব্যবহার
ফিংগার গার্ড		সেলাইয়ের সময় আঙুলে কাটা বা চোট লাগার সম্ভাবনা কমাতে এটি ব্যবহার করা হয়।
এ্যাপ্রোন		কাজের সময় শরীরকে পরিষ্কার রাখার জন্য এ্যাপ্রোন ব্যবহার করা হয়।
স্কার্ফ		মাথা বা গলায় পরিধান করা হয়, যাতে চুল বা খুলা কাপড়ে না লাগে।
ফেস মাস্ক		কাপড় কাটা বা সেলাইয়ের সময় খুলা বা গন্ধ থেকে রক্ষা পেতে ফেস মাস্ক ব্যবহার করা হয়।

সেফটি সু		পা সুরক্ষিত রাখার জন্য সেফটি সু পরিধান করা হয়, যাতে সেলাইয়ের সময় বা কাটা কাটির সময়ে কোনো দুর্ঘটনা না ঘটে।
----------	---	---

## ১.২. গ্রাহকদের চাহিদা

গ্রাহকরা বিভিন্ন ধরনের ফ্রক তৈরি করার চাহিদা দিতে পারেন। কিছু জনপ্রিয় ডিজাইন হলো:

- রাউন্ড ইয়ক ফ্রক: গোলাকার আকারের ইয়ক দিয়ে তৈরি ফ্রক।
- স্কোয়ার ইয়ক ফ্রক: চতুর্ভুজ আকারের ইয়ক দিয়ে তৈরি ফ্রক।
- ফ্রক উইথ কলার: কলারসহ ফ্রক ডিজাইন।
- কলার ছাড়া ফ্রক: কলার ছাড়া সোজা ডিজাইন।
- হাতা দিয়ে ফ্রক উইথ স্লিভ: স্লিভসহ ফ্রক, যার হাতা থাকে।
- স্লিভ ছাড়া ফ্রক: স্লিভ বিহীন ফ্রক ডিজাইন।

 <p>রাউন্ড ইয়ক ফ্রক</p>	 <p>স্কোয়ার ইয়ক ফ্রক</p>	 <p>ফ্রক উইথ কলার</p>
 <p>কলার ছাড়া ফ্রক</p>	 <p>হাতা দিয়ে ফ্রক উইথ স্লিভ</p>	 <p>স্লিভ ছাড়া ফ্রক</p>

## ১.৩. ক্লায়েন্টদের বিশেষ চাহিদা

ক্লায়েন্টরা কিছু নির্দিষ্ট উপাদান যোগ করতে পারেন, যেমন:

- পকেট: ফ্রকের মধ্যে পকেট যুক্ত করা।
- বোটম লেয়ার: ফ্রকের নিচের স্তর।
- পাইপিং: কাপড়ের সীমানা বা ডিজাইনে রঙিন স্ট্রিপ ব্যবহার।
- ওয়াইস্ট ব্যান্ড: কোমরের কাছে একটি ব্যান্ড যোগ করা।
- প্ল্যাকেট: বোতাম বা স্লিপের জন্য প্ল্যাকেট।
- কলার: ফ্রকের উপরের অংশে কলার যোগ করা।
- ইয়ক: কাঁধের কাছের অংশে বিশেষ ডিজাইন।
- লেহ: সেলাইয়ের ওপর লেহ দিয়ে সুন্দর করে তৈরি করা।

			
পকেট	বোটম লেয়ার	পাইপিং	ওয়াইস্ট ব্যান্ড
			
প্ল্যাকেট	কলার	ইয়ক	লেহ

### ১.৪. শরীরের পরিমাপ

বেবির ফ্রক তৈরি করতে হলে কিছু নির্দিষ্ট শরীরের পরিমাপ নেওয়া প্রয়োজন:

শরীরের অংশ		ব্যবহার
লেংথ/লম্বা		বেবির ফ্রকের মোট দৈর্ঘ্য।
চেস্ট/বডি		বেবির বুকের মাপ।
ওয়াইস্ট/কোমড়		কোমরের পরিমাপ।
কাধ		কাঁধের দূরত্ব।

স্লিভ লেংথ		স্লিভের দৈর্ঘ্য।
স্লিভ ওপেনিং/মুহুরি		স্লিভের খোলামেলা অংশের পরিমাপ।
হাফ বডি লেংথ/লম্বা		বুকের অর্ধেক দৈর্ঘ্য।

#### ১.৫. পরিমাপ অনুযায়ী ফ্যাব্রিকের পরিমাণ গণনা করার পদ্ধতি

ফ্রকের জন্য প্রয়োজনীয় কাপড়ের পরিমাণ নির্ভর করে পরিমাপের উপর। সাধারণত, প্রতিটি মাপের জন্য কাপড়ের পরিমাণ গণনা করার জন্য, নিম্নলিখিত ফর্মুলা ব্যবহার করা হয়: **ফ্যাব্রিক পরিমাণ = (ফ্রকের দৈর্ঘ্য × ফ্রকের প্রস্থ) + অতিরিক্ত কাপড়** (যেমন, সেলাইয়ের জন্য অতিরিক্ত মাপ)

#### ১.৬. কাপড়ের ধরন

ফ্রক তৈরি করার জন্য বিভিন্ন ধরনের কাপড় ব্যবহার করা যেতে পারে। এখানে কিছু সাধারণ কাপড়ের ধরন দেওয়া হলো:

- পলিয়েস্টার: তীব্রতা এবং সহজ রক্ষণাবেক্ষণের জন্য উপযুক্ত।
- সিল্ক: উজ্জ্বল এবং মার্জিত ডিজাইনের জন্য ব্যবহৃত হয়।
- TC/PC (৬৫/৩৫): পলিয়েস্টার এবং কটনের মিশ্রণ, ব্যবহারিক এবং সস্তা।
- আন্ডি: বিশেষ ধরনের ফ্যাব্রিক যা কোমল ও হালকা হয়।
- ভয়েল: খুবই সোজা এবং ফ্লুইড ফ্যাব্রিক।
- লিলেন: হালকা এবং আরামদায়ক কাপড়।
- জরজেট: খুঁত-free এবং পাকা কাপড়, যা সূক্ষ্ম এবং টেকসই।
- লেংথ ওয়াইজ গ্রেইন: কাপড়ের দৈর্ঘ্য অনুযায়ী দানা বা গ্রেইন।

## সেলফ চেক (Self Check)- ১: বেবির ফ্রক তৈরির জন্য প্রস্তুতি করা

প্রশিক্ষার্থীদের জন্য নির্দেশনা:- উপরোক্ত ইনফরমেশন শীট পাঠ করে নিচের প্রশ্নগুলোর উত্তর লিখুন-

১. ব্যক্তিগত সুরক্ষামূলক সরঞ্জাম (পিপিই) কেন প্রয়োজন?

উত্তর:

২. গ্রাহকদের চাহিদা কীভাবে মেনে চলতে হয়?

উত্তর:

৩. ক্লায়েন্টদের বিশেষ চাহিদা কি হতে পারে?

উত্তর:

৪. শরীরের পরিমাপ কীভাবে নেওয়া হয়?

উত্তর:

৫. ফ্যাব্রিকের পরিমাণ গণনা করার পদ্ধতি কী?

উত্তর:

## উত্তরপত্র (Answer Key)-১: বেবির ফ্রক তৈরির জন্য প্রস্তুতি করা

১. ব্যক্তিগত সুরক্ষামূলক সরঞ্জাম (পিপিই) কেন প্রয়োজন?

উত্তর: বেবির ফ্রক তৈরির সময় পিপিই ব্যবহার জরুরি, যেমন ফিংগার গার্ড, এ্যাপ্রোন, স্কার্ফ, ফেস মাস্ক, এবং সেফটি সু, যা কর্মস্থলে নিরাপত্তা নিশ্চিত করে।

২. গ্রাহকদের চাহিদা কীভাবে মেনে চলতে হয়?

উত্তর: গ্রাহকের চাহিদা অনুযায়ী বিভিন্ন ফ্রক ডিজাইন যেমন রাউন্ড ইয়ক, স্কোয়ার ইয়ক, স্লিভ সহ বা ছাড়া ফ্রক তৈরি করা হয়।

৩. ক্লায়েন্টদের বিশেষ চাহিদা কি হতে পারে?

উত্তর: ক্লায়েন্টদের বিশেষ চাহিদার মধ্যে পকেট, ওয়াইস্ট ব্যান্ড, কলার, প্ল্যাকেট, পাইপিং ইত্যাদি যোগ করা হতে পারে।

৪. শরীরের পরিমাপ কীভাবে নেওয়া হয়?

উত্তর: বেবির ফ্রক তৈরি করার জন্য লেংথ, চেস্ট, কোমড়, কাঁধ, স্লিভ লেংথ, স্লিভ ওপেনিং ইত্যাদি পরিমাপ নেয়া প্রয়োজন।

৫. ফ্যাব্রিকের পরিমাণ গণনা করার পদ্ধতি কী?

উত্তর: ফ্রকের পরিমাপের ভিত্তিতে কাপড়ের পরিমাণ গণনা করতে হয়: ফ্যাব্রিক পরিমাণ = (দৈর্ঘ্য × প্রস্থ) + অতিরিক্ত কাপড়।

## টাস্ক শিট ১.১: গ্রাহকের সাথে পরামর্শ করে গ্রাহকদের চাহিদা নির্ধারিত করুন

### পদক্ষেপ:

১. গ্রাহকের সাথে পরামর্শ: প্রথমে গ্রাহকের সাথে একে একে বসে তার চাহিদা জানতে হবে। তিনি কোন ধরনের ফ্রক চান, সেটি স্পষ্ট করতে হবে।
২. গ্রাহকের পছন্দ এবং রুচি জানুন: গ্রাহক ফ্রকটির ডিজাইন, রং, সাইজ, উপাদান বা কোনো বিশেষ বৈশিষ্ট্য চাচ্ছে কিনা, তা জানুন।
৩. নির্দিষ্ট চাহিদা যাচাই করুন: ফ্রকটি প্রাপ্তবয়স্কদের জন্য বা শিশুদের জন্য হওয়া উচিত, বিশেষ নকশা যেমন স্লিভ, কলার বা পকেট ইত্যাদি যোগ করার প্রয়োজন আছে কি না, সেটি জানুন।
৪. আনুষঙ্গিক উপকরণ নির্ধারণ করুন: গ্রাহক কি বিশেষ উপকরণ যেমন লেইস, বাটন, রিবন ইত্যাদি ব্যবহার করতে চান, তা জানুন।
৫. স্পেসিফিকেশন সীট প্রস্তুত করুন: গ্রাহকের চাহিদা অনুযায়ী স্পেসিফিকেশন সীট তৈরি করুন এবং পরে উৎপাদনের জন্য তা নিশ্চিত করুন।

স্পেশিফিকেশন শিট ১.১: গ্রাহকের সাথে পরামর্শ করে গ্রাহকদের চাহিদা নির্ধারিত করুন

প্রয়োজনীয় পিপিই

ক্রম	পিপিই এর নাম	একক	পরিমাণ
২	এ্যাপ্রোন	পিস	১
৩	স্কার্ফ	পিস	১
৪	ফেস মাস্ক	পিস	১
৫	সেফটি সু	জোড়া	১

প্রয়োজনীয় টুলস

ক্রম	টুলস এর নাম	একক	পরিমাণ
২	কাঁচি	পিস	১
৩	পিন	পিস	১০০
৪	থ্রেড (বিভিন্ন রঙ)	স্পুল	১
৫	বুলার/ফিতা	পিস	১

প্রয়োজনীয় ম্যাটেরিয়াল

ক্রম	নাম	একক	পরিমাণ
১	ফ্যাব্রিক (পলিয়েস্টার, সিল্ক ইত্যাদি)	মিটার	২-৩
২	ইলাস্টিক	মিটার	১
৩	বাটন	পিস	৪
৪	জিপার	পিস	১
৫	লেছ	মিটার	১
৬	পকেট ফ্যাব্রিক	মিটার	০.৫
৭	কাগজ		
৮	কলম		
৯	পেন্সিল		
১০	টেইলরিং চক		

## টাস্ক শিট ১.১: ক্লায়েন্টদের বিশেষ চাহিদার সাথে ডিজাইন নিশ্চিত করুন

### পদক্ষেপ:

১. গ্রাহকের সঙ্গে আলোচনা করুন:
  - গ্রাহকের পছন্দ অনুযায়ী ডিজাইন বেছে নিন, যেমন: ফ্রকের শেপ, ডিজাইন, রঙ, কাপড় ইত্যাদি।
  - ফ্রকের মধ্যে যেকোনো বিশেষ বৈশিষ্ট্য থাকলে তা (যেমন: পকেট, কলার, স্লিভ ইত্যাদি) নিশ্চিত করুন।
  - বেবির বয়স, আকার এবং সুবিধার জন্য সঠিক ফিটিং ডিজাইন নির্বাচন করুন।
২. ফ্রকের শৈলী নির্বাচন:
  - রাউন্ড ইয়ক ফ্রক বা স্কোয়ার ইয়ক ফ্রক বেছে নিতে পারেন।
  - ফ্রক উইথ কলার বা কলার ছাড়া ফ্রক সিদ্ধান্ত নিন।
  - হাতা দিয়ে ফ্রক বা স্লিভ ছাড়া ফ্রক এর মধ্যে পছন্দ বেছে নিন।
৩. গ্রাহকের বিশেষ চাহিদা নিশ্চিত করুন:
  - পকেট বা বটম লেয়ার গ্রাহকের চাহিদা অনুযায়ী অন্তর্ভুক্ত করুন।
  - পাইপিং, ওয়াইস্ট ব্যান্ড, প্ল্যাকেট, ইয়ক, লেছ ইত্যাদি বিশেষ বৈশিষ্ট্যগুলি নিশ্চিত করুন।
৪. মাপ এবং সাইজের নির্ধারণ:
  - গ্রাহকের শিশু/বাক্সার সঠিক পরিমাপ নিশ্চিত করুন (যেমন: বুকের মাপ, কোমরের মাপ, লম্বা ইত্যাদি)।
  - সঠিক ফিটিং নিশ্চিত করার জন্য সঠিক মাপের চয়ন করুন।

স্পেশিফিকেশন শিট ১.১: ক্লায়েন্টদের বিশেষ চাহিদার সাথে ডিজাইন নিশ্চিত করুন

প্রয়োজনীয় পিপিই

ক্রম	পিপিই এর নাম	একক	পরিমাণ
২	এ্যাপ্রোন	পিস	১
৩	স্কার্ফ	পিস	১
৪	ফেস মাস্ক	পিস	১
৫	সেফটি সু	জোড়া	১

প্রয়োজনীয় টুলস

ক্রম	টুলস এর নাম	একক	পরিমাণ
২	কাঁচি	পিস	১
৩	পিন	পিস	১০০
৪	থ্রেড (বিভিন্ন রঙ)	স্পুল	১
৫	বুলার/ফিতা	পিস	১

প্রয়োজনীয় ম্যাটেরিয়াল

ক্রম	নাম	একক	পরিমাণ
১	ফ্যাব্রিক (পলিয়েস্টার, সিল্ক ইত্যাদি)	মিটার	২-৩
২	ইলাস্টিক	মিটার	১
৩	বাটন	পিস	৪
৪	জিপার	পিস	১
৫	লেছ	মিটার	১
৬	পকেট ফ্যাব্রিক	মিটার	০.৫
৭	কাগজ		
৮	কলম		
৯	পেন্সিল		
১০	টেইলরিং চক		

## টাস্ক শিট ১.২: শরীরের পরিমাপ নিন এবং ক্লায়েন্টদের সাথে নিশ্চিত করে পরিমাপ রেকর্ড করুন

### পদক্ষেপ:

#### ধাপ ১: প্রস্তুতি নিন

- মাপ নেওয়ার জন্য প্রয়োজনীয় উপকরণ প্রস্তুত করুন:
  - টেইলারিং মেজারিং টেপ (ফিতা)
  - কলম বা পেন্সিল
  - পরিমাপ লেখার খাতা বা ফর্ম
  - সেলাইয়ের মাপের চার্ট (যদি থাকে)
- ক্লায়েন্টকে সোজা হয়ে দাঁড়াতে বলুন এবং যেন আরামদায়ক অবস্থানে থাকে।

#### ধাপ ২: নিচের পরিমাপগুলো গ্রহণ করুন

১. লম্বা (Height): মাথা থেকে পায়ের গোড়া পর্যন্ত পরিমাপ করুন।
২. বুক/বডি (Chest/Bust): বকের সবচেয়ে চওড়া অংশে ফিতা পেঁচিয়ে মাপ নিন।
৩. কোমড় (Waist): কোমরের সবচেয়ে সরু অংশে ফিতা দিয়ে মাপ নিন।
৪. কাঁধ (Shoulder): একটি কাঁধ থেকে অন্য কাঁধ পর্যন্ত দৈর্ঘ্য মাপুন।
৫. হাতার লম্বা (Sleeve Length): কাঁধ থেকে কজি পর্যন্ত দৈর্ঘ্য মাপুন।
৬. হাতার গর্ত (Sleeve Opening): হাতার মুখের চারপাশে মাপ নিন।
৭. হাফ বডি লম্বা (Half Body Length): গলার গোড়া থেকে কোমর পর্যন্ত দৈর্ঘ্য মাপুন।

#### ধাপ ৩: পরিমাপ রেকর্ড করুন

- প্রতিটি পরিমাপ পরিষ্কারভাবে লিখে রাখুন।
- ভুল এড়াতে বারবার যাচাই করুন।

#### ধাপ ৪: ক্লায়েন্টের নিশ্চিতকরণ নিন

- ক্লায়েন্টকে প্রতিটি পরিমাপ দেখিয়ে দিন।
- যদি কোনো সংশোধনের প্রয়োজন হয়, সজে সজে করুন।
- পরিমাপ শেষে ক্লায়েন্টকে একটি কপি দিন বা কোথাও লিখে রাখতে বলুন।

স্পেশিফিকেশন শিট ১.২: শরীরের পরিমাপ নিন এবং ক্লায়েন্টদের সাথে নিশ্চিত করে পরিমাপ রেকর্ড করুন

প্রয়োজনীয় পিপিই

ক্রম	পিপিই এর নাম	একক	পরিমাণ
১	এ্যাপ্রোন	পিস	১
২	স্কার্ফ	পিস	১
৩	ফেস মাস্ক	পিস	১
৪	সেফটি সু	জোড়া	১

প্রয়োজনীয় টুলস

ক্রম	টুলস এর নাম	একক	পরিমাণ
১	মাপের ফিতা	পিস	১
২	পেন/পেন্সিল	পিস	১
৩	কাগজ (রেকর্ডের জন্য)	পিস	১
৪	সেলাই মাপের চার্ট	পিস	১

প্রয়োজনীয় ম্যাটেরিয়াল

ক্রম	নাম	একক	পরিমাণ
১	ফ্যাব্রিক (পলিয়েস্টার, সিল্ক ইত্যাদি)	মিটার	২-৩
২	বাটন	পিস	৪
৩	জিপার	পিস	১
৪	ইলাস্টিক	মিটার	১
৫	লেছ	মিটার	১

## টাস্ক শিট ১.৩: পরিমাপ অনুযায়ী ফ্যাব্রিকের পরিমাণ গণনা করে গ্রাহকের চাহিদা অনুযায়ী কাপড় সংগ্রহ করুন

পদক্ষেপ:

ধাপ ১: গ্রাহকের প্রয়োজন বুঝুন

- গ্রাহক কী ধরনের পোশাক বানাতে চান তা জিজ্ঞাসা করুন (যেমন: শার্ট, কামিজ, প্যান্ট, গাউন ইত্যাদি)।
- তিনি কোন ধরনের কাপড় পছন্দ করেন (প্রিন্টেড, সলিড, সিল্ক, কটন ইত্যাদি) তা জেনে নিন।
- পোশাকটি কোন অনুষ্ঠানে পরবেন, বা প্রতিদিনের ব্যবহারের জন্য কিনা সেটিও জেনে নিন।

ধাপ ২: পরিমাপ বিশ্লেষণ করুন

- আগে নেওয়া পরিমাপগুলো (লম্বা, বুক, কোমড়, হাতা ইত্যাদি) দেখে বুঝে নিন কোন অংশের জন্য কতটুকু কাপড় লাগবে।
- পোশাকের কাটিং স্টাইল বা ডিজাইন অনুযায়ী অতিরিক্ত ফ্যাব্রিক লাগতে পারে – সেটা হিসাব করুন।  
যেমন: ফ্রিল, প্লিট, ঘের, প্লিড ডিজাইন থাকলে ফ্যাব্রিক বেশি লাগে।

ধাপ ৩: মোট কাপড়ের পরিমাণ হিসাব করুন

- সাধারণভাবে নিচের মতো মাপে কাপড় প্রয়োজন হয় (এই হিসাব কাপড়ের চওড়ার উপর নির্ভর করে, সাধারণত ৪৪ ইঞ্চি বা ৫৬ ইঞ্চি):
  - শার্ট/কামিজ: ২.২৫ - ২.৫ গজ
  - প্যান্ট/সালোয়ার: ২ - ২.৫ গজ
  - গাউন বা লম্বা পোশাক: ৩.৫ - ৪ গজ বা তার বেশি
- বাচ্চাদের জন্য তুলনামূলকভাবে কম কাপড় প্রয়োজন হয়।
- বাড়তি কাপড় (হাতার ডিজাইন, কারিগরি ভুলের সুযোগ ইত্যাদি) হিসাব করে নিন।

ধাপ ৪: গ্রাহককে পরামর্শ দিন ও কাপড় সংগ্রহে সহায়তা করুন

- হিসাব অনুযায়ী প্রয়োজনীয় গজ জানিয়ে দিন।
- তাদের বাজেট ও পছন্দ অনুযায়ী কাপড়ের ধরন ও দোকানের পরামর্শ দিন।
- চাইলে আপনি নিজে কাপড় কিনে দিতে পারেন বা কোথা থেকে সংগ্রহ করবেন তা বুঝিয়ে দিতে পারেন।

স্পেশিফিকেশন শিট ১.৩: পরিমাপ অনুযায়ী ফ্যাব্রিকের পরিমাণ গণনা করে গ্রাহকের চাহিদা অনুযায়ী কাগড সংগ্রহ করুন

**প্রয়োজনীয় পিপিই**

ক্রম	পিপিই এর নাম	একক	পরিমাণ
১	এ্যাপ্রোন	পিস	১
২	স্কার্ফ	পিস	১
৩	ফেস মাস্ক	পিস	১
৪	সেফটি সু	জোড়া	১

**প্রয়োজনীয় টুলস**

ক্রম	টুলস এর নাম	একক	পরিমাণ
১	মাপের ফিতা	পিস	১
২	পেন/পেন্সিল	পিস	১
৩	কাগজ (রেকর্ডের জন্য)	পিস	১
৪	সেলাই মাপের চার্ট	পিস	১
৫	কাঁচি	পিস	১

**প্রয়োজনীয় ম্যাটেরিয়াল**

ক্রম	নাম	একক	পরিমাণ
১	ফ্যাব্রিক (পলিয়েস্টার, সিল্ক ইত্যাদি)	মিটার	২-৩
২	ইলাস্টিক	মিটার	১
৩	বাটন	পিস	৪
৪	জিপার	পিস	১
৫	লেছ	মিটার	১
৬	পকেট ফ্যাব্রিক	মিটার	০.৫

## শিখনফল -২: কাপড় কাটা

অ্যাসেসমেন্ট মানদন্ড	<ol style="list-style-type: none"> <li>১. কাজের প্রয়োজন অনুযায়ী কাপড় সেলাইর জন্য প্রস্তুতি নেয়া হয়েছে</li> <li>২. প্রয়োজন হিসাবে কাপড় স্থাপন এবং পিন করা হয়েছে</li> <li>৩. পরিমাপ অনুযায়ী কাপড় মার্ক করা হয়েছে</li> <li>৪. মার্কিং অনুযায়ী কাপড় কাটা হয়েছে</li> <li>৫. কাটিং কম্পোনেন্ট চেক এবং বান্ডেল করা হয়েছে</li> </ol>
শর্ত ও রিসোর্স	<ol style="list-style-type: none"> <li>১. প্রকৃত কর্মক্ষেত্রে অথবা প্রশিক্ষণ পরিবেশ</li> <li>২. সিবিএলএম</li> <li>৩. হ্যান্ডআউটস</li> <li>৪. ল্যাপটপ</li> <li>৫. মাল্টিমিডিয়া প্রজেক্টর</li> <li>৬. কাগজ, কলম, পেন্সিল, ইরেজার</li> <li>৭. ইন্টারনেট সুবিধা</li> <li>৮. হোয়াইট বোর্ড ও মার্কার</li> <li>৯. অডিও ভিডিও ডিভাইস</li> <li>১০. প্রয়োজনীয় পিপিই</li> <li>১১. প্রয়োজনীয় টুলস, ইকুইপমেন্ট এবং একসেসরিজ</li> <li>১২. প্রয়োজনীয় ম্যাটেরিয়ালস</li> </ol>
বিষয়বস্তু	<ol style="list-style-type: none"> <li>১. কাপড় সেলাইর জন্য প্রস্তুতি <ul style="list-style-type: none"> <li>▪ ওয়াশিং</li> <li>▪ ডাইং</li> <li>▪ আয়রনিং</li> </ul> </li> <li>২. প্রয়োজন হিসাবে কাপড় স্থাপন এবং পিন করার পদ্ধতি</li> <li>৩. পরিমাপ অনুযায়ী কাপড় মার্ক করার পদ্ধতি</li> <li>৪. মার্কিং অনুযায়ী কাপড় কাটার পদ্ধতি</li> <li>৫. কাটিং কম্পোনেন্ট <ul style="list-style-type: none"> <li>▪ ব্যাক পার্ট</li> <li>▪ ফ্রন্ট পার্ট</li> <li>▪ স্লিভ</li> <li>▪ বটম লেয়ার</li> <li>▪ ফ্রিল/কুঁচি</li> </ul> </li> <li>৬. কাটিং কম্পোনেন্ট চেক এবং বান্ডেল করার গুরুত্ব</li> </ol>
অ্যাক্টিভিটি/টাস্ক/জব	<ol style="list-style-type: none"> <li>১. সকল ধাপ অনুসরণ করে বেবি ফ্রক সেলাই করার জন্য কাপড় কাটুন</li> </ol>
প্রশিক্ষণ পদ্ধতি	<ol style="list-style-type: none"> <li>১. আলোচনা (Discussion)</li> <li>২. উপস্থাপন (Presentation)</li> <li>৩. প্রদর্শন (Demonstration)</li> <li>৪. নির্দেশিত অনুশীলন (Guided Practice)</li> <li>৫. স্বতন্ত্র অনুশীলন (Individual Practice)</li> <li>৬. প্রজেক্ট ওয়ার্ক (Project Work)</li> <li>৭. সমস্যা সমাধান (Problem Solving)</li> </ol>

	৮. মাথাখাটানো (Brainstorming)
অ্যাসেসমেন্ট পদ্ধতি	১. লিখিত অতীক্ষা (Written Test) ২. প্রদর্শন (Demonstration) ৩. মৌখিক প্রশ্ন (Oral Questioning) ৪. পোর্টফলিও (Portfolio)

## প্রশিক্ষণ কার্যক্রম (Learning Activities) ২: কাপড় কাটা

এই শিখনফল অর্জনের লক্ষ্যে শিখনফলে অন্তর্ভুক্ত বিষয়বস্তু এবং পারফরম্যান্স ক্রাইটেরিয়া অর্জনের জন্য নিম্নলিখিত কার্যক্রমগুলো পর্যায়ক্রমে সম্পাদন করুন। কার্যক্রমগুলোর জন্য বর্ণিত রিসোর্সসমূহ ব্যবহার করুন।

শিখন কার্যক্রম (Learning Activities)	উপকরণ / বিশেষ নির্দেশনা (Resources / Special instructions)
১. প্রশিক্ষণার্থীগণ কোন শিক্ষা উপকরণ ব্যবহার করবে সে সম্পর্কে প্রশিক্ষকের নিকট জানতে চাইবে।	১. প্রশিক্ষক প্রশিক্ষার্থীদের “কাপড় কাটা” শেখার উপকরণ প্রদান করবেন
২. ইনফরমেশন শিট পড়তে হবে।	২. ইনফরমেশন শিট ২ : কাপড় কাটা
৩. সেলফ চেকে প্রদত্ত প্রশ্নগুলোর উত্তর প্রদান করুন এবং উত্তরপত্রের সাথে মিলিয়ে নিশ্চিত হতে হবে।	৩. সেলফ-চেক শিট ২ -এ দেয়া প্রশ্নগুলোর উত্তর প্রদান করুন। উত্তরপত্র ২ -এর সাথে নিজের উত্তর মিলিয়ে নিশ্চিত করুন।
৪. জব/টাস্ক শিট ও স্পেসিফিকেশন শিট অনুযায়ী জব সম্পাদন করুন।	৪. নিম্নোক্ত জব/টাস্ক শিট অনুযায়ী জব/টাস্ক সম্পাদন করুন টাস্ক শিট ১.১: সকল ধাপ অনুসরণ করে বেবি ফ্রক সেলাই করার জন্য কাপড় কাটুন

## ইনফরমেশন শিট (Information Sheet): ২: কাপড় কাটা

**শিখন উদ্দেশ্য (Learning Objective):** এই ইনফরমেশন শীট পড়ে শিক্ষার্থীগণ নিম্নোক্ত বিষয়গুলো ব্যাখ্যা করতে, বর্ণনা করতে ও তথ্যগুলো কাজে প্রয়োগ করতে পারবে-

- ২.১. কাপড় সেলাইর জন্য প্রস্তুতি
- ২.২. প্রয়োজন হিসাবে কাপড় স্থাপন এবং পিন করার পদ্ধতি
- ২.৩. পরিমাপ অনুযায়ী কাপড় মার্ক করার পদ্ধতি
- ২.৪. মার্কিং অনুযায়ী কাপড় কাটার পদ্ধতি
- ২.৫. কাটিং কম্পোনেন্ট
- ২.৬. কাটিং কম্পোনেন্ট চেক এবং বান্ডেল করার গুরুত্ব

### ২.১. কাপড় সেলাইয়ের জন্য প্রস্তুতি

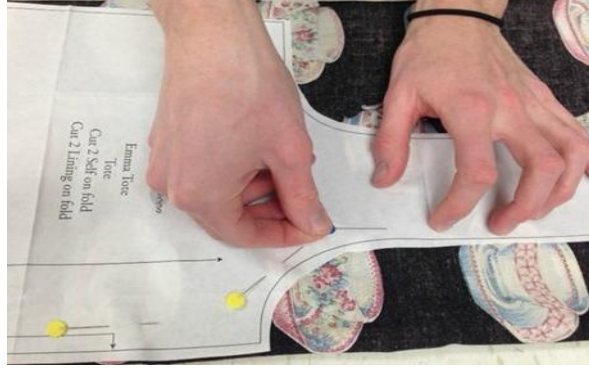
কাপড় সেলাইয়ের আগে কিছু প্রস্তুতি প্রয়োজন। এই প্রস্তুতিগুলির মাধ্যমে কাপড়ের গুণগত মান বাড়ানো হয় এবং সেলাইয়ের জন্য উপযুক্ত করা হয়:

- **ওয়াশিং:** কাপড়কে প্রথমে ভালোভাবে ধুয়ে পরিষ্কার করতে হবে। এতে কাপড়ের ধুলো-ময়লা, তেল, বা অন্যান্য অপরিষ্কার উপাদান পরিষ্কার হবে এবং কাপড়টি নরম হবে।
- **ডাইং:** যদি কাপড়ের রং পরিবর্তন বা মেলানো প্রয়োজন হয়, তবে কাপড়টি ডাইং (রঙের পরিবর্তন) করতে হবে।
- **আয়রনিং:** কাপড় সেলাইয়ের আগে আয়রন দিয়ে কাপড়কে সোজা করা হয়। এতে কাপড়টি সেলাইয়ের জন্য প্রস্তুত হয়ে ওঠে এবং সেলাই সহজ হয়।

		
ওয়াশিং	ডাইং	আয়রনিং

## ২.২. প্রয়োজন অনুযায়ী কাপড় স্থাপন এবং পিন করার পদ্ধতি

কাপড় সেলাই করার আগে, সঠিকভাবে কাপড় স্থাপন এবং পিন করা খুব গুরুত্বপূর্ণ:



- কাপড় দুটি সঠিকভাবে একে অপরের উপর রাখুন, যাতে কাটার সময় সঠিক মাপ পাওয়া যায়।
- পিন দিয়ে কাপড়কে একসাথে আটকিয়ে রাখুন, যাতে সেলাই করার সময় কাপড় নড়াচড়া না করে।

## ২.৩. পরিমাপ অনুযায়ী কাপড় মার্ক করার পদ্ধতি

বেবির ফ্রক তৈরির জন্য কাপড় কাটার আগে সঠিকভাবে মার্কিং করা প্রয়োজন। এটি নিশ্চিত করবে যে কাপড় সঠিকভাবে কাটা হবে এবং ফ্রকটি ঠিকভাবে ফিট হবে:



- মাপ অনুযায়ী, যেমন প্লিড, ইয়ক, ওয়াইস্ট লাইন ইত্যাদির জন্য মার্কিং করুন।
- কাপড়ের উপর চ্যালক পাউডার বা কাপড়ের জন্য বিশেষ মার্কিং ব্যবহার করুন।

## ২.৪. মার্কিং অনুযায়ী কাপড় কাটার পদ্ধতি

কাপড় কাটার সময় সঠিক মার্কিং অনুসরণ করা উচিত:



- চিহ্নিত অংশগুলিতে সঠিকভাবে কাঁচি দিয়ে কাটুন।
- সেলাইয়ের জন্য অতিরিক্ত পরিমাণ রাখুন (যেমন, সেলাইয়ের জন্য অতিরিক্ত প্রস্থ)।
- কাপড়ের গ্রেইন অনুযায়ী কাটুন, যাতে কাপড় সঠিকভাবে পড়বে এবং কোন ধরনের সমস্যার সৃষ্টি না হয়।

## ২.৫. কাটিং কম্পোনেন্ট

ফ্রক তৈরির জন্য কিছু প্রধান কাটিং কম্পোনেন্ট থাকে, যেগুলি সঠিকভাবে কাটা এবং সংযুক্ত করা প্রয়োজন:

- **ব্যাক পার্ট:** ফ্রকের পেছনের অংশ, যা সাধারণত লম্বা হয় এবং যেখানে বোতাম বা জিপার থাকে।
- **ফ্রন্ট পার্ট:** ফ্রকের সামনের অংশ, যা সাধারণত সোজা থাকে এবং ডিজাইন অনুযায়ী সেলাই হয়।
- **স্লিভ:** ফ্রকের হাতা অংশ, যা সেলাই করার সময় সঠিকভাবে স্লিভের মাপ অনুযায়ী কাটা হয়।
- **বটম লেয়ার:** ফ্রকের নিচের স্তর, যা দীর্ঘ বা ছোট হতে পারে।
- **ফ্রিল/কুঁচি:** ফ্রকের নকশায় সজ্জা যোগ করার জন্য কুঁচি বা ফ্রিল ব্যবহার করা হয়।



## ২.৬. কাটিং কম্পোনেন্ট চেক এবং বান্ডেল করার গুরুত্ব

কাটিং কম্পোনেন্ট চেক এবং বান্ডেল করা খুবই গুরুত্বপূর্ণ:



- **চেক করা:** সঠিকভাবে কাটার পর, প্রতিটি অংশের পরিমাপ এবং মাপ যাচাই করতে হবে। এর মাধ্যমে নিশ্চিত হবে যে প্রতিটি কম্পোনেন্ট সঠিকভাবে কাটা হয়েছে এবং সেলাইয়ের জন্য প্রস্তুত।
- **বান্ডেল করা:** প্রতিটি অংশ (ব্যাক পার্ট, ফ্রন্ট পার্ট, স্লিভ, ইত্যাদি) আলাদা আলাদা বান্ডলে সজ্জিত করুন। বান্ডেল করার মাধ্যমে প্রতিটি অংশের সঠিক পরিচিতি বজায় থাকবে এবং সেলাইয়ের সময় কোনো বিভ্রাট হবে না।

## সেলফ চেক শিট (Self Check Sheet)- ২: কাপড় কাটা

১. কাপড় সেলাইয়ের জন্য প্রস্তুতি কি?

উত্তর:

২. কাপড় স্থাপন এবং পিন করার সঠিক পদ্ধতি কি?

উত্তর:

৩. কাপড় মার্ক করার পদ্ধতি কি?

উত্তর:

৪. কাপড় কাটার সঠিক পদ্ধতি কি?

উত্তর:

৫. কাটিং কম্পোনেন্ট চেক এবং বান্ডল করার গুরুত্ব কি?

উত্তর:

## উত্তর পত্র (Answer Key)- ২: কাপড় কাটা

১. কাপড় সেলাইয়ের জন্য প্রস্তুতি কি?

উত্তর: কাপড় সেলাইয়ের আগে কাপড়কে ধুয়ে পরিষ্কার, রঙিন, এবং আয়রন করে সোজা করা হয়। এর মাধ্যমে কাপড় নরম হয় এবং সেলাইয়ের জন্য প্রস্তুত হয়।

২. কাপড় স্থাপন এবং পিন করার সঠিক পদ্ধতি কি?

উত্তর: কাপড়গুলো সঠিকভাবে একে অপরের উপর রেখে, পিন দিয়ে একসাথে আটকিয়ে রাখুন। এটি কাপড়ের নড়াচড়া বন্ধ করে সেলাই সহজ করে তোলে।

৩. কাপড় মার্ক করার পদ্ধতি কি?

উত্তর: সঠিকভাবে কাপড়ের মাপ অনুযায়ী চিহ্নিত করুন, যেমন স্লিভ, ইয়ক, বা ওয়াইস্ট লাইন। মার্কিংয়ের জন্য চ্যালক পাউডার বা কাপড় মার্কার ব্যবহার করুন।

৪. কাপড় কাটার সঠিক পদ্ধতি কি?

উত্তর: কাপড় কাটার সময় মার্কিং অনুসরণ করে, কাঁচি দিয়ে সঠিকভাবে কাটুন এবং সেলাইয়ের জন্য অতিরিক্ত পরিমাণ রাখুন। কাপড়ের গ্রেইন অনুসারে কাটলে সঠিক ফিট হবে।

৫. কাটিং কম্পোনেন্ট চেক এবং বান্ডল করার গুরুত্ব কি?

উত্তর: কাটিং কম্পোনেন্টগুলো সঠিকভাবে চেক করে এবং মাপ যাচাই করে বান্ডল করুন। এর মাধ্যমে সেলাইয়ের সময় বিভ্রাট এড়িয়ে সঠিক সেলাই নিশ্চিত হবে।

## টাস্ক শিট ১.১: সকল খাপ অনুসরণ করে বেবি ফ্রক সেলাই করার জন্য কাপড় কাটুন

পদক্ষেপ:

### ১. ফ্যাব্রিক প্রস্তুতি:

- প্রথমে, কাপড় ভালোভাবে আয়রন করে সোজা করুন যাতে কোন ঝুল বা কুঁচি না থাকে।
- কাপড়টি ভালোভাবে সমানভাবে মাপুন যাতে সঠিক পরিমাণে কাপড় কাটা যায়।
- কাপড়ের উপরের ও নিচের দিক ঠিকঠাক করে চিহ্নিত করুন।

### ২. মাপ অনুযায়ী কাপড় মার্কিং:

- গ্রাহকের পরিমাপ অনুযায়ী কাপড়ের উপর সঠিক মার্কিং করুন।
- বুক, কোমড়, স্লিভ, ফ্রন্ট, ব্যাক অংশ ইত্যাদি সঠিকভাবে চিহ্নিত করুন।
- সঠিকভাবে লাইনগুলি কাটার জন্য পেন্সিল বা সেলাই চিহ্ন ব্যবহার করুন।

### ৩. কাটিং প্যাটার্ন নির্বাচন:

- প্রয়োজনীয় ডিজাইন এবং শৈলী অনুযায়ী কাটিং প্যাটার্ন নির্বাচন করুন (যেমন: রাউন্ড ইয়ক, স্কোয়ার ইয়ক, কলার, স্লিভ ইত্যাদি)।
- যদি আপনার কাছে কাটিং প্যাটার্ন না থাকে, তবে সরাসরি পরিমাপের মাধ্যমে কাটুন।

### ৪. কাপড় কাটার পদ্ধতি:

- কাপড়ের ওপর প্যাটার্ন যথাযথভাবে রেখে, সঠিক জায়গায় কাঁচি দিয়ে কাটুন।
- কাটার সময় কাপড়ের সেলাই লাইনের দিকে মনোযোগ দিন যেন কোন ভুল না হয়।
- একাধিক অংশ থাকলে, সেগুলি একে একে সঠিকভাবে কাটুন (ব্যাক পার্ট, ফ্রন্ট পার্ট, স্লিভ, বটম লেয়ার ইত্যাদি)।

### ৫. কাটিং কম্পোনেন্ট চেক করুন:

- কাটার পর, সমস্ত অংশ (ব্যাক, ফ্রন্ট, স্লিভ, বটম লেয়ার, ফ্রিল) চেক করে দেখুন যেন সব কিছু ঠিকভাবে কাটা হয়েছে এবং ভুল না হয়।
- পরবর্তী সেলাইয়ের জন্য কাটিং অংশগুলি ঠিকঠাক করে প্রস্তুত করুন।

### ৬. বান্ডলিং ও অর্গানাইজেশন:

- কাটানো অংশগুলি আলাদা করে সঠিকভাবে বান্ডল করুন।
- প্রতিটি কম্পোনেন্ট (ফ্রন্ট, ব্যাক, স্লিভ, বটম) একসঙ্গে রাখুন এবং সেলাইয়ের জন্য প্রস্তুত করুন।

স্পেশিফিকেশন শিট ২.১: সকল ধাপ অনুসরণ করে বেবি ব্রক সেলাই করার জন্য কাপড় কাটুন

প্রয়োজনীয় পিপিই

ক্রম	পিপিই এর নাম	একক	পরিমাণ
২	এ্যাপ্রোন	পিস	১
৩	স্কার্ফ	পিস	১
৪	ফেস মাস্ক	পিস	১
৫	সেফটি সু	জোড়া	১

প্রয়োজনীয় টুলস

ক্রম	টুলস এর নাম	একক	পরিমাণ
১	সেলাই মাপের চার্ট	পিস	১
২	কাঁচি	পিস	১
৩	পেন/পেন্সিল	পিস	১
৪	সেলাই চিহ্নকারী	পিস	১
৫	মাপের ফিতা	পিস	১

প্রয়োজনীয় ইকুইপমেন্টস

ক্রম	নাম	একক	পরিমাণ
২	কাটিং টেবিল	পিস	১
৩	আয়রন/স্টিমার	পিস	১

প্রয়োজনীয় ম্যাটেরিয়াল

ক্রম	নাম	একক	পরিমাণ
১	ফ্যাব্রিক (পলিয়েস্টার, সিল্ক ইত্যাদি)	মিটার	২-৩
২	ইলাস্টিক	মিটার	১
৩	বাটন	পিস	৪
৪	জিপার	পিস	১
৫	লেছ	মিটার	১

### শিখনফল -৩: বেবির ফ্রক সেলাই করা

<p>অ্যাসেসমেন্ট মানদন্ড</p>	<ol style="list-style-type: none"> <li>১. কর্মক্ষেত্রের মান অনুযায়ী সেলাই মেশিন পরিষ্কার করা হয়েছে</li> <li>২. কাজের প্রয়োজন অনুযায়ী থ্রেড টেনশন এবং SPI এডজাস্ট করা হয়েছে</li> <li>৩. সঠিক কার্যকারিতা পরীক্ষা করার জন্য মেশিনের ট্রাইয়াল রান করা হয়েছে</li> <li>৪. কাটা কাপড় এবং ম্যাটেরিয়ালস সংগ্রহ করা হয়েছে</li> <li>৫. ডিজাইন এবং পরিমাপ অনুযায়ী স্ট্যান্ডার্ড পদ্ধতি অনুসরণ করে বেবি ফ্রক সেলাই করা হয়েছে</li> <li>৬. ডিজাইন অনুযায়ী ট্রিম সংযোগ করা হয়েছে</li> <li>৭. প্রয়োজন অনুযায়ী ওভারলকিং করা হয়েছে</li> <li>৮. সেলাই ত্রুটি পরীক্ষা করা হয়েছে; এবং স্ট্যান্ডার্ড পদ্ধতি অনুযায়ী সংশোধন করা হয়েছে</li> <li>৯. স্ট্যান্ডার্ড পদ্ধতি অনুযায়ী ফিনিশিং কাজ সম্পন্ন করা হয়েছে</li> </ol>
<p>শর্ত ও রিসোর্স</p>	<ol style="list-style-type: none"> <li>১. কর্মক্ষেত্র অথবা প্রশিক্ষণ পরিবেশ</li> <li>২. সিবিএলএম</li> <li>৩. হ্যান্ডআউটস</li> <li>৪. ল্যাপটপ</li> <li>৫. মাল্টিমিডিয়া প্রজেক্টর</li> <li>৬. কাগজ, কলম, পেন্সিল ও ইরেজার</li> <li>৭. ইন্টারনেট সুবিধা</li> <li>৮. হোয়াইট বোর্ড ও মার্কার</li> <li>৯. অডিও ভিডিও ভিভাইস</li> <li>১০. প্রয়োজনীয় টুলস এন্ড ইকুইপমেন্ট</li> <li>১১. প্রয়োজনীয় মেটেরিয়ালস</li> <li>১২. প্রয়োজনীয় পিপিই</li> </ol>
<p>বিষয়বস্তু</p>	<ol style="list-style-type: none"> <li>১. সেলাই মেশিন পরিষ্কার করার প্রয়োজনীয়তা</li> <li>২. স্টিচ পার ইঞ্চ (SPI)</li> <li>৩. থ্রেড টেনশন এবং SPI এডজাস্ট করার গুরুত্ব</li> <li>৪. থ্রেডিং পদ্ধতি</li> <li>৫. ট্রায়াল রান</li> <li>৬. মেশিনের ট্রাইয়াল রান করার প্রয়োজনীয়তা</li> <li>৭. ম্যাটেরিয়ালস             <ul style="list-style-type: none"> <li>▪ থ্রেড</li> <li>▪ ইলাস্টিক</li> <li>▪ ইন্টারলাইনিং</li> <li>▪ বাটন</li> <li>▪ ট্রিম</li> <li>▪ জিপার</li> <li>▪ লেছ</li> </ul> </li> <li>৮. ট্রিম ও এক্সেসরিজ সংযোগের প্রয়োজনীয়তা</li> <li>৯. ওভারলকিং</li> <li>১০. সেলাই ত্রুটি সমূহ</li> </ol>

	<ul style="list-style-type: none"> <li>▪ লুজ স্টিচ</li> <li>▪ পাকারিং</li> <li>▪ ব্রোকেন স্টিচ</li> <li>▪ ফলস স্টিচ</li> <li>▪ ফ্লোটিং স্টিচ</li> <li>▪ আনইভেন স্টিচ</li> <li>▪ গ্রীজ/তেল স্পট</li> </ul> <p>১১. ক্রুটির কারনসমূহ</p> <p>১২. ক্রুটি পরীক্ষা করার পদ্ধতি</p> <p>১৩. ক্রুটি সংশোধন করার পদ্ধতি</p> <p>১৪. ফিনিশিং কাজ সমূহ</p> <ul style="list-style-type: none"> <li>▪ আয়রনিং</li> <li>▪ ফোল্ডিং</li> <li>▪ হ্যাংগিং</li> <li>▪ প্যাকেজিং</li> </ul>
অ্যাক্টিভিটি/টাস্ক/জব	<p>১. সকল ধাপ অনুসরণ করে বেবি ফ্রক ডিজাইন এবং পরিমাপ অনুযায়ী সেলাই করুন</p> <p>২. সেলাই ত্রুটি পরীক্ষা করুন এবং স্ট্যান্ডার্ড পদ্ধতি অনুযায়ী সংশোধন করুন</p> <p>৩. স্ট্যান্ডার্ড পদ্ধতি অনুযায়ী ফিনিশিং কাজ সম্পন্ন করুন</p>
প্রশিক্ষণ পদ্ধতি	<p>১. আলোচনা (Discussion)</p> <p>২. উপস্থাপন (Presentation)</p> <p>৩. প্রদর্শন (Demonstration)</p> <p>৪. নির্দেশিত অনুশীলন (Guided Practice)</p> <p>৫. স্বতন্ত্র অনুশীলন (Individual Practice)</p> <p>৬. প্রজেক্ট ওয়ার্ক (Project Work)</p> <p>৭. সমস্যা সমাধান (Problem Solving)</p> <p>৮. মাথাখাটানো (Brainstorming)</p>
অ্যাসেসমেন্ট পদ্ধতি	<p>১. লিখিত অতীক্ষা (Written Test)</p> <p>২. প্রদর্শন (Demonstration)</p> <p>৩. মৌখিক প্রশ্ন (Oral Questioning)</p> <p>৪. পোর্টফলিও (Portfolio)</p>

## প্রশিক্ষণ কার্যক্রম (Learning Activities) ৩: বেবির ফ্রক সেলাই করা

এই শিখনফল অর্জনের লক্ষ্যে শিখনফলে অন্তর্ভুক্ত বিষয়বস্তু এবং পারফরম্যান্স ক্রাইটেরিয়া অর্জনের জন্য নিম্নলিখিত কার্যক্রমগুলো পর্যায়ক্রমে সম্পাদন করুন। কার্যক্রমগুলোর জন্য বর্ণিত রিসোর্সসমূহ ব্যবহার করুন।

শিখন কার্যক্রম (Learning Activities)	উপকরণ / বিশেষ নির্দেশনা (Resources / Special instructions)
১. প্রশিক্ষণার্থীগণ কোন শিক্ষা উপকরণ ব্যবহার করবে সে সম্পর্কে প্রশিক্ষকের নিকট জানতে চাইবে।	১. প্রশিক্ষক প্রশিক্ষার্থীদের “সিঙ্গেল সুতার সেলাই মেশিন চালানো” শেখার উপকরণ প্রদান করবেন
২. ইনফরমেশন শিট পড়তে হবে।	২. ইনফরমেশন শিট ৩ : সিঙ্গেল সুতার সেলাই মেশিন চালানো
৩. সেলফ চেকে প্রদত্ত প্রশ্নগুলোর উত্তর প্রদান করুন এবং উত্তরপত্রের সাথে মিলিয়ে নিশ্চিত হতে হবে।	৩. সেলফ-চেক শিট ৩ -এ দেয়া প্রশ্নগুলোর উত্তর প্রদান করুন। উত্তরপত্র ৩ -এর সাথে নিজের উত্তর মিলিয়ে নিশ্চিত করুন।
৪. জব/টাস্ক শিট ও স্পেসিফিকেশন শিট অনুযায়ী জব সম্পাদন করুন।	৪. নিম্নোক্ত জব/টাস্ক শিট অনুযায়ী জব/টাস্ক সম্পাদন করুন টাস্ক শিট ৩.১: সকল ধাপ অনুসরণ করে বেবি ফ্রক ডিজাইন এবং পরিমাপ অনুযায়ী সেলাই করুন টাস্ক শিট ৩.২: সেলাই ত্রুটি পরীক্ষা করুন এবং স্ট্যান্ডার্ড পদ্ধতি অনুযায়ী সংশোধন করুন টাস্ক শিট ৩.৩: স্ট্যান্ডার্ড পদ্ধতি অনুযায়ী ফিনিশিং কাজ সম্পন্ন করুন

## ইনফরমেশন শিট (Information Sheet): ৩: বেবির ফ্রক সেলাই করা

**শিখন উদ্দেশ্য (Learning Objective):** এই ইনফরমেশন শীট পড়ে শিক্ষার্থীগণ নিম্নোক্ত বিষয়গুলো ব্যাখ্যা করতে, বর্ণনা করতে ও তথ্যগুলো কাজে প্রয়োগ করতে পারবে-

- ৩.১. সেলাই মেশিন পরিষ্কার করার প্রয়োজনীয়তা
- ৩.২. স্পিচ পার ইঞ্চ (SPI)
- ৩.৩. থ্রেড টেনশন এবং SPI এডজাস্ট করার গুরুত্ব
- ৩.৪. থ্রেডিং পদ্ধতি
- ৩.৫. ট্রায়াল রান
- ৩.৬. মেশিনের ট্রাইয়াল রান করার প্রয়োজনীয়তা
- ৩.৭. ম্যাটেরিয়ালস
- ৩.৮. ট্রিম ও এক্সেসরিজ সংযোগের প্রয়োজনীয়তা
- ৩.৯. ওভারলকিং
- ৩.১০. সেলাই ত্রুটি সমূহ
- ৩.১১. ত্রুটির কারনসমূহ
- ৩.১২. ত্রুটি পরীক্ষা করার পদ্ধতি
- ৩.১৩. ত্রুটি সংশোধন করার পদ্ধতি
- ৩.১৪. ফিনিশিং কাজ সমূহ

### ৩.১. সেলাই মেশিন পরিষ্কার করার প্রয়োজনীয়তা

সেলাই মেশিনের সঠিক কর্মক্ষমতা এবং দীর্ঘস্থায়ীত্ব বজায় রাখতে মেশিন নিয়মিত পরিষ্কার করা প্রয়োজন। মেশিনের ভেতরে থ্রেড, ধুলা, তেল এবং ময়লা জমে যেতে পারে, যা মেশিনের কার্যক্ষমতাকে ক্ষতিগ্রস্ত করতে পারে। পরিষ্কার রাখলে মেশিন সঠিকভাবে কাজ করবে এবং সেলাইয়ের গুণমান বাড়বে।

#### পরিষ্কারের পদ্ধতি:

- প্রথমেই ক্লিনিং করার উপকরণ সংগ্রহ করতে হবে।
- সেলাই মেশিন শুধুমাত্র একটি শুকনো কাপড় দিয়ে পরিষ্কার করা উচিত।
- থ্রেড নির্মূল, টুইজার সঙ্গে ফ্যাব্রিক টুকরা
- ইউনিট বন্ধ করা, নিরাপত্তার কারণে সুই অপসারণ
- শাটল পরিষ্কার করা, সেইসাথে ববিন কেস
- কোণে ধুলো জমে থাকা অপসারণের জন্য একটি সুচের ভেঁতা প্রান্ত ব্যবহার করে।
- ধুলো থেকে সুই প্লেটের নীচে কুলুঞ্জি পরিষ্কার করা
- সুই প্লেটটি খুলুন, নির্দেশাবলী অনুসারে শাটলটি বিচ্ছিন্ন করা;



প্রথমেই ক্লিনিং করার উপকরণ সংগ্রহ করতে হবে।



সেলাই মেশিন শুধুমাত্র একটি শুকনো কাপড় দিয়ে পরিষ্কার করা উচিত।



থ্রেড নির্মূল, টুইজার সঙ্গে ফ্যাব্রিক টুকরা



ইউনিট বন্ধ করা, নিরাপত্তার কারণে সুই অপসারণ



শাটল পরিষ্কার করা, সেইসাথে ববিন কেস



কোণে ধুলো জমে থাকা অপসারণের জন্য একটি সুচের ভেঁতা প্রাপ্ত ব্যবহার করে।



ধুলো থেকে সুই প্লেটের নীচে কুলুঞ্জি পরিষ্কার করা



সুই প্লেটটি খুলুন, নির্দেশাবলী অনুসারে শাটলটি বিচ্ছিন্ন করা;

## ৩.২. স্টিচ পার ইঞ্চ (SPI)

স্টিচ পার ইঞ্চ (SPI) হলো সেলাইয়ের ঘনত্ব, অর্থাৎ প্রতি ইঞ্চিতে কতটি সেলাই রয়েছে। এর মাধ্যমে ফ্যাব্রিকের ওপর সেলাইয়ের দৃঢ়তা এবং মজবুতি নির্ধারিত হয়।



- কম SPI মানে হল কম সেলাই এবং এর ফলে কাপড়ের সংযোগ কম শক্তিশালী হবে।
- বেশি SPI মানে অনেক সেলাই এবং শক্তিশালী সেলাই।

## ৩.৩. থ্রেড টেনশন এবং SPI এডজাস্ট করার গুরুত্ব

থ্রেড টেনশন এবং SPI-এর সঠিক মান নিশ্চিত করা খুবই গুরুত্বপূর্ণ, কারণ:

- **থ্রেড টেনশন:** অতিরিক্ত টেনশন বা কম টেনশন সেলাইয়ের গুণমান খারাপ করতে পারে, যা কাপড়ের ক্ষতি বা অসম সেলাইয়ের কারণ হতে পারে।
- **SPI:** উপযুক্ত SPI নির্বাচন করা কাপড়ের ধরন এবং সেলাইয়ের শক্তির উপর নির্ভর করে। সঠিকভাবে সেট করা SPI সেলাইয়ের মসৃণতা এবং শক্তি নিশ্চিত করবে।

## প্রতি ইঞ্চিতে সেলাই দৈর্ঘ্য বা সেলাই কিভাবে পরিমাপ

সেলাইয়ের দৈর্ঘ্য এক ইঞ্চির মধ্যে পাওয়া থ্রেডের দৈর্ঘ্যের সংখ্যাকে পরিমাপ করা হয়।

A&E থেকে স্টিচ কাউন্টার পাওয়া যায় যা এই পরিমাপকে সহজ করে তোলে, তবে আপনি রাখতে পারেন সীমের পাশে একজন শাসক এবং একই কাজ সম্পাদন করুন।



স্টিচ কাউন্টার মেজারিং এসপিআই

SPI এর দৈর্ঘ্যের সংখ্যা গণনা করে পরিমাপ করা হয়

এক ইঞ্চির মধ্যে থ্রেড পাওয়া যায়। এই সীমে প্রায় ৯ টি এসপিআই সেলাই করা হয়েছে।

বোনা কাপড়ে সীমের শক্তি অনুমান করার সূত্র

৩০১ লকস্টিচ - আনুমানিক সীম শক্তি

= SPI X থ্রেড শক্তি (lbs.) X ১.৫\*

\* ১.৫ বেশিরভাগ সেলাই থ্রেডের গড় লুপ শক্তি অনুপাতের উপর ভিত্তি করে একটি ফ্যাক্টর।

= ১০ SPI X ৪.০ পাউন্ড। X ১.৫ = ৬০ পাউন্ড শক্তি

### ৩.৪. থ্রেডিং পদ্ধতি

সেলাই মেশিনে থ্রেডিং সঠিকভাবে করা উচিত, যাতে মেশিন সঠিকভাবে কাজ করতে পারে। মেশিনে থ্রেডিং করার জন্য নীচের পদক্ষেপ অনুসরণ করুন:



- প্রথমে থ্রেড রিলটি সঠিকভাবে স্থাপন করুন।
- থ্রেডটি মেশিনের সঠিক পথ অনুসরণ করে চালান এবং যথাযথভাবে থ্রেডের পেশী সন্নিবেশ করুন।
- সেলাইয়ের শুরুতে থ্রেডটি ঠিকভাবে কাটুন যাতে কোন ঝামেলা না হয়।

### ৩.৫. ট্রায়াল রান

সেলাইয়ের আগে ট্রায়াল রান করা খুবই গুরুত্বপূর্ণ। এটি সেলাইয়ের গতি, থ্রেড টেনশন এবং মেশিনের সঠিকতা পরীক্ষা করতে সাহায্য করে।



- ট্রায়াল রান করার মাধ্যমে সেলাইয়ের ধরণ এবং মেশিনের কাজ করার অবস্থার মূল্যায়ন করা যায়।
- কাপড়ের প্রকার অনুযায়ী সেলাইয়ের গতি ও স্টিচ প্যাটার্ন পরীক্ষা করুন।

### ৩.৬. মেশিনের ট্রায়াল রান করার প্রয়োজনীয়তা

মেশিনে সেলাই করার আগে ট্রায়াল রান নিশ্চিত করবে:

- মেশিন সঠিকভাবে কাজ করছে কিনা।
- মেশিনের থ্রেড টেনশন ও SPI সঠিকভাবে সেট করা হয়েছে কিনা।
- কাপড়ের জন্য উপযুক্ত স্টিচ প্যাটার্ন নির্বাচন করা হয়েছে কিনা।

### ৩.৭. ম্যাটেরিয়ালস

বেবির ফ্রক তৈরির জন্য কিছু প্রয়োজনীয় উপকরণ:



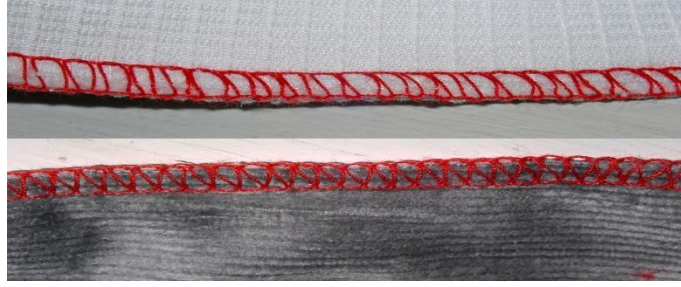
- **থ্রেড:** সেলাইয়ের জন্য প্রয়োজনীয় বিভিন্ন রঙের থ্রেড।
- **ইলাস্টিক:** ফ্রকের কোমরের অংশে বা স্লিভে ব্যবহৃত হয়।
- **ইন্টারলাইনিং:** কাপড়ের গঠন শক্তিশালী করতে ব্যবহৃত হয়।
- **বাটন:** ফ্রকের সামনের বা পেছনের অংশে ব্যবহৃত হয়।
- **ট্রিম:** সজ্জার জন্য ব্যবহৃত বিভিন্ন ধরণের ট্রিম।
- **জিপার:** ফ্রকের খুলতে এবং বন্ধ করতে ব্যবহৃত হয়।
- **লেছ:** কাপড়ের নকশা এবং সেলাইয়ের জন্য ব্যবহৃত হয়।

### ৩.৮. ট্রিম ও এক্সেসরিজ সংযোগের প্রয়োজনীয়তা

ফ্রকের সজ্জা এবং ফিনিশিং কাজের জন্য ট্রিম ও এক্সেসরিজ গুরুত্বপূর্ণ। এগুলি কাপড়ের ডিজাইনকে আরও আকর্ষণীয় এবং সুদৃশ্য করে তোলে। সঠিকভাবে ট্রিম বা এক্সেসরিজ সংযোগ করলে ফ্রকটির দৃষ্টিনন্দনতা বৃদ্ধি পায়।

### ৩.৯. ওভারলকিং

ওভারলকিং কাপড়ের প্রান্তগুলি সেলাই করার জন্য ব্যবহৃত হয়, যাতে সেলাইয়ের প্রান্তগুলি ফ্রেঞ্চ ফিনিশ বা শিফটিং থেকে রক্ষা পায়। এটি কাপড়ের টুকরা একসাথে আটকাতে সাহায্য করে এবং তাদের স্থিতিশীল রাখে।



### ৩.১০. সেলাই ত্রুটি সমূহ

সেলাইয়ের সময় কিছু সাধারণ ত্রুটি দেখা দিতে পারে:



- **লুজ স্টিচ:** সেলাইটি খুব আলতো বা ঢিলা হয়েছে, যা কাপড়ে দৃঢ়ভাবে বসে না।
- **পাকারিং:** সেলাইয়ের তন্তু থেকে বাইরে চলে গিয়ে অশুদ্ধ অবস্থায় কাটছে।
- **ব্রোকেন স্টিচ:** স্টিচ ছিঁড়ে যাচ্ছে, যা কাপড়ের সুরক্ষার জন্য ক্ষতিকর।

- ফলস স্টিচ: সেলাই সঠিকভাবে তৈরি হয়নি বা ভুল প্যাটার্নে তৈরি হচ্ছে।
- ফ্লোটিং স্টিচ: স্টিচ এক জায়গা থেকে অন্য জায়গায় চলে যাচ্ছে, যা সেলাইয়ের সমতলতা নষ্ট করে।
- আনইভেন স্টিচ: সেলাইয়ের দৈর্ঘ্য অসমান হচ্ছে।
- গ্রীজ/তেল স্পট: কাপড়ে তেল বা গ্রীজের দাগ লাগছে।

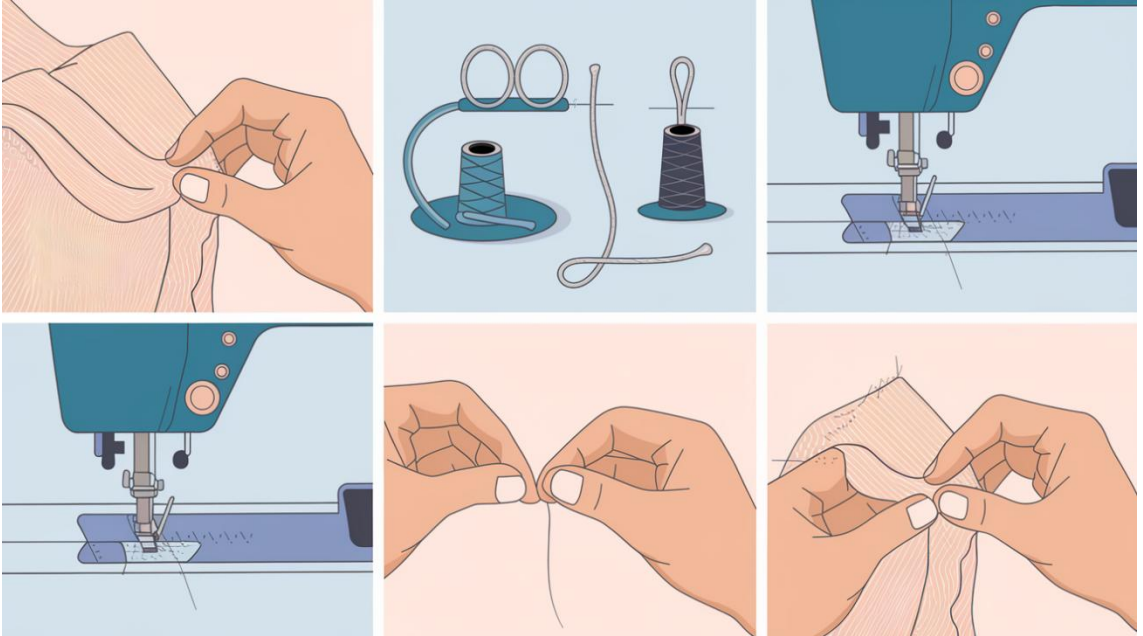
### ৩.১১. ত্রুটির কারণসমূহ

সেলাইয়ের ত্রুটির কারণ হতে পারে:

- সঠিক থ্রেড টেনশন না হওয়া।
- থ্রেডিং ভুলভাবে করা।
- মেশিনের সঠিক প্রস্তুতি না হওয়া।
- কাপড়ের ধরণ অনুযায়ী সেলাইয়ের প্যাটার্ন নির্বাচন না করা।
- মেশিনের বিভিন্ন অংশের ত্রুটি বা ময়লা।

### ৩.১২. ত্রুটি পরীক্ষা করার পদ্ধতি

ত্রুটি পরীক্ষা করতে নিম্নলিখিত পদ্ধতি অনুসরণ করুন:



- সেলাইয়ের পরে কাপড়টি ভালোভাবে পরীক্ষা করুন।
- থ্রেড টেনশন এবং SPI সঠিকভাবে সেট হয়েছে কিনা তা যাচাই করুন।
- সেলাইয়ের শেষ এবং শুরু চেক করুন, যাতে কোনো ভুল না হয়।

### ৩.১৩. ত্রুটি সংশোধন করার পদ্ধতি

ত্রুটি সংশোধন করার পদ্ধতি:

- যদি লুজ স্টিচ বা ব্রোকেন স্টিচ থাকে, তাহলে মেশিনের থ্রেড টেনশন পরীক্ষা করুন এবং সেটি ঠিক করুন।
- সেলাইয়ের প্যাটার্ন ভুল হলে, প্যাটার্ন পরিবর্তন করুন।
- মেশিনের তেল বা ময়লা পরিষ্কার করুন।

### ৩.১৪. ফিনিশিং কাজ সমূহ

ফিনিশিং কাজ ফ্রকের চূড়ান্ত পর্যায়, যাতে ফ্রকটি পরিধানে প্রস্তুত হয়:

- **আয়রনিং:** ফ্রকটি আয়রন দিয়ে সোজা ও মসৃণ করুন।
- **ফোল্ডিং:** কাপড়ের প্রান্ত ঠিকভাবে ফোল্ড করুন।
- **হ্যাংগিং:** ফ্রকটি সঠিকভাবে ঝুলিয়ে রাখুন যাতে তার আকার নষ্ট না হয়।
- **প্যাকেজিং:** ফ্রকটি পরিষ্কার এবং সঠিকভাবে প্যাকেজিং করুন, যাতে ক্লায়েন্টকে পৌঁছানোর সময় তাতে কোনো ক্ষতি না হয়।

 <p>আয়রনিং</p>	 <p>ফোল্ডিং</p>
 <p>হ্যাংগিং</p>	 <p>প্যাকেজিং</p>

## সেলফ চেক শিট (Self Check Sheet)-৩: বেবির ফ্রক সেলাই করা

১. সেলাই মেশিন পরিষ্কার করার প্রয়োজনীয়তা কী?

উত্তর:

২. স্টিচ পার ইঞ্চ (SPI) কী?

উত্তর:

৩. থ্রেড টেনশন এবং SPI এডজাস্ট করার গুরুত্ব কী?

উত্তর:

৪. থ্রেডিং পদ্ধতি কী?

উত্তর:

৫. ট্রায়াল রান কেন জরুরি?

উত্তর:

## উত্তর পত্র (Answer Key)- ৩: বেবির ফ্রক সেলাই করা

১. সেলাই মেশিন পরিষ্কার করার প্রয়োজনীয়তা কী?

উত্তর: সেলাই মেশিন নিয়মিত পরিষ্কার করলে এর কর্মক্ষমতা বজায় থাকে এবং সেলাইয়ের গুণমান বাড়ে। ধুলা, তেল এবং থ্রেডের টুকরা জমে গেলে মেশিনের কার্যক্ষমতা নষ্ট হতে পারে।

২. স্টিচ পার ইঞ্চি (SPI) কী?

উত্তর: স্টিচ পার ইঞ্চি (SPI) সেলাইয়ের ঘনত্ব বোঝায়, অর্থাৎ প্রতি ইঞ্চিতে কতটি সেলাই রয়েছে। কম SPI সেলাই দুর্বল এবং বেশি SPI সেলাই শক্তিশালী এবং মজবুত করে।

৩. থ্রেড টেনশন এবং SPI এডজাস্ট করার গুরুত্ব কী?

উত্তর: থ্রেড টেনশন এবং SPI সঠিকভাবে সেট করা প্রয়োজন যাতে সেলাইয়ের গুণমান ভালো হয়। ভুল টেনশন বা SPI সেলাইয়ের অসমতা এবং কাপড়ের ক্ষতি সৃষ্টি করতে পারে।

৪. থ্রেডিং পদ্ধতি কী?

উত্তর: থ্রেডিং সঠিকভাবে করা জরুরি যাতে সেলাই মেশিন ভালোভাবে কাজ করে। প্রথমে থ্রেড রিলটি সঠিকভাবে স্থাপন করে মেশিনের পথ অনুসরণ করে থ্রেড চালান।

৫. ট্রায়াল রান কেন জরুরি?

উত্তর: ট্রায়াল রান সেলাইয়ের গতি, থ্রেড টেনশন এবং মেশিনের সঠিকতা পরীক্ষা করতে সাহায্য করে। এটি কাপড়ের ধরন অনুযায়ী সঠিক স্টিচ প্যাটার্ন নির্বাচন করার সুযোগ দেয়।

## টাস্ক শিট ৩.১: সকল ধাপ অনুসরণ করে বেবি ফ্রক ডিজাইন এবং পরিমাপ অনুযায়ী সেলাই করুন

### পদক্ষেপ:

#### ১. ডিজাইন প্রস্তুতি:

- গ্রাহকের চাহিদা অনুযায়ী ফ্রকের ডিজাইন নির্বাচন করুন (যেমন রাউন্ড ইয়ক, স্কোয়ার ইয়ক, কলারসহ ফ্রক, স্লিভসহ ফ্রক ইত্যাদি)।
- ডিজাইনের জন্য প্যাটার্ন বা মাপ অনুযায়ী অংশ তৈরি করুন।
- ডিজাইন অনুযায়ী পোশাকের সেলাই লাইন চিহ্নিত করুন (বুক, কোমড়, স্লিভ, বটম ইত্যাদি)।

#### ২. পরিমাপ নেওয়া:

- গ্রাহকের শরীরের সঠিক পরিমাপ নিন। এর মধ্যে বুক, কোমড়, স্লিভ, দৈর্ঘ্য, কাঁধ এবং অন্যান্য প্রয়োজনীয় অংশ অন্তর্ভুক্ত থাকবে।
- পরিমাপ অনুযায়ী ফ্যাব্রিক কাটার জন্য প্রস্তুতি নিন।

#### ৩. ফ্যাব্রিকের সাথে ডিজাইন ম্যাচ করা:

- ডিজাইন অনুযায়ী ফ্যাব্রিকের অংশ চিহ্নিত করুন এবং সঠিকভাবে কাটুন।
- ফ্যাব্রিকের জন্য প্রাথমিক স্টিচিং করুন যেন এটি পরবর্তী কাজের জন্য প্রস্তুত থাকে।

#### ৪. ফ্রক সেলাই করা:

- সেলাইয়ের জন্য সেলাই মেশিন ব্যবহার করুন। প্রথমে ফ্রন্ট এবং ব্যাক প্যানেল সেলাই করুন।
- স্লিভ সেলাই করার জন্য সঠিক স্লিভ প্যাটার্ন ব্যবহার করুন।
- যদি কলার থাকে, তবে সেলাইয়ের সময় সঠিকভাবে কলারটি যুক্ত করুন।
- ফ্রকের নিচের অংশে (বটম) ট্রিম বা ফিনিশিং করুন।

#### ৫. ফিনিশিং:

- সেলাই শেষে ফ্রকের অংশগুলি পরিষ্কারভাবে আয়রন করুন।
- সঠিকভাবে ডিপ রং বা সোজা সেলাইয়ের সাথে পরিষ্কার ফিনিশিং করুন, যাতে ফ্রকটি পরিপূর্ণ দেখতে হয়।

#### ৬. গুণগত মান পরীক্ষা:

- পুরো ফ্রকটি সেলাই হওয়ার পর, গুণগত মান পরীক্ষা করুন (যেমন সঠিক ফিট, সেলাইয়ের মান, এবং ডিজাইনের আনুপাতিকতা)।

#### ৭. গ্রাহককে পরামর্শ দিন:

- ফ্রকটির ফিট এবং ডিজাইন গ্রাহকের চাহিদা অনুযায়ী যথাযথভাবে পূর্ণ হয়েছে কিনা তা নিশ্চিত করতে গ্রাহকের সাথে আলোচনা করুন।
- প্রয়োজনীয় পরিবর্তনগুলো করার পর ফ্রকটি গ্রাহককে দেওয়া যাবে।

স্পেশিফিকেশন শিট ৩.১: সকল খাপ অনুসরণ করে বেবি ব্রক ডিজাইন এবং পরিমাপ অনুযায়ী সেলাই করুন

প্রয়োজনীয় পিপিই

ক্রম	পিপিই এর নাম	একক	পরিমাণ
১	ফিংগার গার্ড	টি/জোড়া	১
২	এ্যাপ্রোন	পিস	১
৩	স্কার্ফ	পিস	১
৪	ফেস মাস্ক	পিস	১
৫	সেফটি সু	জোড়া	১

প্রয়োজনীয় টুলস

ক্রম	টুলস এর নাম	একক	পরিমাণ
১	সেলাই মাপের চার্ট	পিস	১
২	সেলাই কাঁচি	পিস	১
৩	সেলাই চিহ্নকারী	পিস	১
৪	মাপের ফিতা	পিস	১
৫	সেলাই পিন	পিস	১০

প্রয়োজনীয় ইকুইপমেন্টস

ক্রম	নাম	একক	পরিমাণ
১	সেলাই মেশিন	পিস	১
২	আয়রন/স্টিমার	পিস	১
৩	কাটিং টেবিল	পিস	১
৪	ফুট প্যাডল	পিস	১

প্রয়োজনীয় ম্যাটেরিয়াল

ক্রম	নাম	একক	পরিমাণ
১	ফ্যাব্রিক (পলিয়েস্টার/সিল্ক)	মিটার	২-৩
২	ইলাস্টিক	মিটার	১
৩	বাটন	পিস	৪
৪	জিপার	পিস	১
৫	লেখ	মিটার	১

## টাস্ক শিট ৩.২: সেলাই ত্রুটি পরীক্ষা করুন এবং স্ট্যান্ডার্ড পদ্ধতি অনুযায়ী সংশোধন করুন

### পদক্ষেপ:

#### ১. ত্রুটি পরীক্ষা করুন:

- সেলাইয়ের পরে ফ্রকটি পরিপূর্ণভাবে পরীক্ষা করুন। সেলাইয়ের ত্রুটি চিহ্নিত করার জন্য:
  - লুজ স্টিচ: যেখানে সেলাই খুব ঢিলে বা দুর্বল হয়েছে।
  - পাকারিং: যেখানে সেলাইয়ের সুতা বেশি শক্ত হয়ে গিয়ে ভেঙে পড়েছে।
  - ব্রোকেন স্টিচ: যেখানে সেলাইয়ের সুতা ছিঁড়ে গেছে।
  - ফলস স্টিচ: সেলাইয়ের সুতা ভুল জায়গায় বা ভুলভাবে গিয়েছে।
  - ফ্লোটিং স্টিচ: যেখানে সেলাইয়ের সুতা কাপড়ের উপরের দিকে ভেসে যাচ্ছে।
  - আনইভেন স্টিচ: যেখানে সেলাই লাইন অসমান বা অনিয়মিত।
  - গ্রীজ বা তেল স্পট: কাপড়ে তেল বা গ্রীজের দাগ পড়েছে।

#### ২. ত্রুটি নির্ধারণের পদ্ধতি:

- প্রতিটি ত্রুটির জন্য সঠিক পদ্ধতি অনুসরণ করে পরীক্ষা করুন।
  - ত্রুটির কারণ খুঁজে বের করুন।
  - যদি প্রয়োজন হয়, তাহলে মেশিনের থ্রেড টেনশন বা সেলাইয়ের সঠিক প্রস্থ পরীক্ষা করুন।

#### ৩. ত্রুটি সংশোধন করুন:

- লুজ স্টিচ: থ্রেড টেনশন সমন্বয় করুন এবং পুনরায় সেলাই করুন।
- পাকারিং: অতিরিক্ত থ্রেড টেনশন বা ভুল সেলাই স্টিচের কারণে হতে পারে, তাই স্টিচ গভীরতা ঠিক করে সেলাই করুন।
- ব্রোকেন স্টিচ: সেলাইয়ের সুতা সঠিকভাবে থ্রেড করুন এবং সেলাই মেশিনের স্পিড ঠিক করে সেলাই করুন।
- ফলস স্টিচ: সঠিক স্টিচ সেটিংস নির্বাচন করুন এবং সুতা উত্তোলন করুন।
- ফ্লোটিং স্টিচ: সঠিক সুতা ধরার পরিমাণ কমান এবং মেশিনের সঠিক চাপ পরীক্ষা করুন।
- আনইভেন স্টিচ: সেলাইয়ের সুতা সঠিকভাবে টেনশন করা প্রয়োজন, সেলাই মেশিনের স্পিড সমন্বয় করুন।
- গ্রীজ বা তেল স্পট: তেল বা গ্রীজের দাগ মুছে ফেলার জন্য কাপড় পরিষ্কার করুন এবং অতিরিক্ত তেল লাগানোর থেকে বিরত থাকুন।

#### ৪. ফিনিশিং এবং পরবর্তী পরীক্ষা:

- সেলাই ত্রুটি সংশোধনের পরে ফ্রকটি আবার পরীক্ষা করুন।
- নিশ্চিত করুন যে সেলাইটি মসৃণ, সমান এবং শক্তিশালী।
- পরবর্তী পরিমাপের জন্য আয়রনিং বা পরিষ্কার নিশ্চিত করুন।

#### ৫. গ্রাহকের পর্যালোচনা:

- সেলাইয়ের পর ফ্রকটি গ্রাহকের কাছে পৌঁছানোর আগে তাদের পর্যালোচনার জন্য দিন এবং নিশ্চিত করুন যে তারা সন্তুষ্ট।

স্পেশিফিকেশন শিট ৩.২: সেলাই ত্রুটি পরীক্ষা করুন এবং স্ট্যান্ডার্ড পদ্ধতি অনুযায়ী সংশোধন করুন

প্রয়োজনীয় পিপিই

ক্রম	পিপিই এর নাম	একক	পরিমাণ
১	ফিংগার গার্ড	টি/জোড়া	১
২	এ্যাপ্রোন	পিস	১
৩	স্কার্ফ	পিস	১
৪	ফেস মাস্ক	পিস	১
৫	সেফটি সু	জোড়া	১

প্রয়োজনীয় টুলস

ক্রম	টুলস এর নাম	একক	পরিমাণ
১	সেলাই কাঁচি	পিস	১
২	সেলাই চিহ্নকারী	পিস	১
৩	মাপের ফিতা	পিস	১
৪	সেলাই পিন	পিস	১০
৫	সেলাই মাপের চার্ট	পিস	১

প্রয়োজনীয় ইকুইপমেন্টস

ক্রম	নাম	একক	পরিমাণ
১	সেলাই মেশিন	পিস	১
২	আয়রন/স্টিমার	পিস	১
৩	কাটিং টেবিল	পিস	১
৪	ফুট প্যাডল	পিস	১

প্রয়োজনীয় ম্যাটেরিয়াল

ক্রম	নাম	একক	পরিমাণ
১	ফ্যাব্রিক (পলিয়েস্টার/সিল্ক)	মিটার	২-৩
২	ইলাস্টিক	মিটার	১
৩	বাটন	পিস	৪
৪	জিপার	পিস	১
৫	লেখ	মিটার	১

## টাক্স শিট ৩.৩: স্ট্যান্ডার্ড পদ্ধতি অনুযায়ী ফিনিশিং কাজ সম্পন্ন করুন

### পদক্ষেপ:

#### ১. আয়রনিং:

- ফ্রকটির সকল সেলাই এবং অংশ সঠিকভাবে আয়রন করুন।
- কাপড়ের প্রকার অনুযায়ী গরমের তাপমাত্রা নির্বাচন করুন, যেমন সিল্কের জন্য কম তাপ এবং পলিয়েস্টারের জন্য বেশি তাপ।
- আয়রনিংয়ের মাধ্যমে কাপড়ের গঠন মসৃণ করুন, যাতে কোন কুঁচকানো বা গোটানো না থাকে।

#### ২. ফোল্ডিং:

- ফ্রকটি সঠিকভাবে এবং সমানভাবে ভাঁজ করুন, যাতে সেটি সেলাইয়ের পরবর্তীতে সুন্দরভাবে স্থিতিশীল থাকে।
- ফোল্ডিংয়ের পর, যদি প্রয়োজন হয়, একটি স্টিকার বা ট্যাগ লাগান।

#### ৩. হ্যাংগিং:

- ফ্রকটি সঠিকভাবে ঝুলানোর জন্য একটি ভাল হ্যাঞ্জার ব্যবহার করুন যাতে ফ্রকটির আকৃতি বজায় থাকে।
- কাপড়ের ড্যামেজ এড়াতে হ্যাঞ্জারটির আকৃতি ফ্রকের মাপের সাথে সামঞ্জস্যপূর্ণ হওয়া উচিত।

#### ৪. প্যাকেজিং:

- প্যাকেজিং করার সময় ফ্রকটিকে পরিষ্কৃতভাবে রাখুন, যাতে কোন তেল বা ময়লা না লাগে।
- প্যাকেজিংয়ের মধ্যে কাপড়ের সৌন্দর্য রক্ষা করতে, একে সিল করে রাখুন এবং গ্রাহকের জন্য উপযুক্ত সাইজে মোড়ানো উচিত।

#### ৫. পরীক্ষা ও নিশ্চিতকরণ:

- সমস্ত ফিনিশিং কাজ শেষে, ফ্রকটি আবার একবার পরীক্ষা করুন যাতে কোনও ত্রুটি বা অসম্পূর্ণতা না থাকে।
- গ্রাহকের চাহিদা অনুসারে সমস্ত ডিজাইন এবং বৈশিষ্ট্য সঠিকভাবে ফিনিশিং হয়ে গেছে কিনা তা নিশ্চিত করুন।

স্পেশিফিকেশন শিট ৩.৩: স্ট্যান্ডার্ড পদ্ধতি অনুযায়ী ফিনিশিং কাজ সম্পন্ন করুন

প্রয়োজনীয় পিপিই

ক্রম	পিপিই এর নাম	একক	পরিমাণ
১	এ্যাপ্রোন	পিস	১
২	স্কার্ফ	পিস	১
৩	ফেস মাস্ক	পিস	১
৪	সেফটি সু	জোড়া	১

প্রয়োজনীয় টুলস

ক্রম	টুলস এর নাম	একক	পরিমাণ
১	কাঁচি	পিস	১
২	মাপের ফিতা	পিস	১
৩	সেলাই পিন	পিস	১০
৪	সেলাই মাপের চার্ট	পিস	১

প্রয়োজনীয় ইকুইপমেন্টস

ক্রম	নাম	একক	পরিমাণ
১	আয়রন/স্টিমার	পিস	১
২	কাটিং টেবিল	পিস	১

প্রয়োজনীয় ম্যাটেরিয়াল

ক্রম	নাম	একক	পরিমাণ
১	তৈরি ফ্রক	পিছ	১

শিখনফল -৪: সরঞ্জাম সামগ্রী স্টোরেজে রাখা এবং কাজের জায়গা পরিষ্কার করতে পারবে

অ্যাসেসমেন্ট মানদন্ড	<ol style="list-style-type: none"> <li>১. কর্মক্ষেত্রের পদ্ধতি অনুযায়ী কর্মক্ষেত্র পরিষ্কার করা হয়েছে</li> <li>২. টুলস এন্ড এক্সেসরিজ পরিষ্কার করে যথাযথ স্থানে সংরক্ষণ করা হয়েছে</li> <li>৩. কর্মক্ষেত্র পদ্ধতির অনুসারে বর্জ্য ডিসপোজ করা হয়েছে</li> </ol>
শর্ত ও রিসোর্স	<ol style="list-style-type: none"> <li>১. প্রকৃত কর্মক্ষেত্রে অথবা প্রশিক্ষণ পরিবেশ</li> <li>২. সিবিএলএম</li> <li>৩. হ্যান্ডআউটস</li> <li>৪. ল্যাপটপ</li> <li>৫. মাল্টিমিডিয়া প্রজেক্টর</li> <li>৬. কাগজ, কলম, পেন্সিল, ইরেজার</li> <li>৭. ইন্টারনেট সুবিধা</li> <li>৮. হোয়াইট বোর্ড ও মার্কার</li> <li>৯. অডিও ভিডিও ভিভাইস</li> </ol>
বিষয়বস্তু	<ol style="list-style-type: none"> <li>১. কর্মক্ষেত্র পরিষ্কার করার গুরুত্ব</li> <li>২. ৫ এস অব হাউজকিপিং</li> <li>৩. বর্জ্য পদার্থ ডিসপোজ করার পদ্ধতি</li> <li>৪. স্টোরিং ও স্টোরিং করার গুরুত্ব</li> <li>৫. টুলস, এক্সেসরিজ ও মেশিন পরিষ্কার করার গুরুত্ব</li> <li>৬. মেশিন লুব্রিকেশন ও লুব্রিকেশনের গুরুত্ব</li> </ol>
অ্যাক্টিভিটি/টাস্ক/জব	<ol style="list-style-type: none"> <li>১. স্ট্যান্ডার্ড পদ্ধতি অনুযায়ী কর্মক্ষেত্র পরিষ্কার করুন</li> <li>২. কর্মক্ষেত্রের পদ্ধতি অনুযায়ী বর্জ্য পদার্থ ডিসপোজ করুন</li> <li>৩. টুলস পরিষ্কার করে যথাযথ স্থানে নিরাপদে সংরক্ষণ করুন</li> </ol>
প্রশিক্ষণ পদ্ধতি	<ol style="list-style-type: none"> <li>১. আলোচনা (Discussion)</li> <li>২. উপস্থাপন (Presentation)</li> <li>৩. প্রদর্শন (Demonstration)</li> <li>৪. নির্দেশিত অনুশীলন (Guided Practice)</li> <li>৫. স্বতন্ত্র অনুশীলন (Individual Practice)</li> <li>৬. প্রজেক্ট ওয়ার্ক (Project Work)</li> <li>৭. সমস্যা সমাধান (Problem Solving)</li> <li>৮. মাথাখাটানো (Brainstorming)</li> </ol>
অ্যাসেসমেন্ট পদ্ধতি	<ol style="list-style-type: none"> <li>১. লিখিত অভীক্ষা (Written Test)</li> <li>২. প্রদর্শন (Demonstration)</li> <li>৩. মৌখিক প্রশ্ন (Oral Questioning)</li> <li>৪. পোর্টফলিও (Portfolio)</li> </ol>

**প্রশিক্ষণ কার্যক্রম (Learning Activities) ৪: সরঞ্জাম সামগ্রী স্টোরেজে রাখা এবং কাজের জায়গা পরিষ্কার করা**

এই শিখনফল অর্জনের লক্ষ্যে শিখনফলে অন্তর্ভুক্ত বিষয়বস্তু এবং পারফরম্যান্স ক্রাইটেরিয়া অর্জনের জন্য নিম্নলিখিত কার্যক্রমগুলো পর্যায়ক্রমে সম্পাদন করুন। কার্যক্রমগুলোর জন্য বর্ণিত রিসোর্সসমূহ ব্যবহার করুন।

শিখন কার্যক্রম (Learning Activities)	উপকরণ / বিশেষ নির্দেশনা (Resources / Special instructions)
১. প্রশিক্ষণার্থীগণ কোন শিক্ষা উপকরণ ব্যবহার করবে সে সম্পর্কে প্রশিক্ষকের নিকট জানতে চাইবে।	১. প্রশিক্ষক প্রশিক্ষার্থীদের “সরঞ্জাম সামগ্রী স্টোরেজে রাখা এবং কাজের জায়গা পরিষ্কার করা” শেখার উপকরণ প্রদান করবেন
২. ইনফরমেশন শিট পড়তে হবে।	২. ইনফরমেশন শিট ৪ : সরঞ্জাম সামগ্রী স্টোরেজে রাখা এবং কাজের জায়গা পরিষ্কার করা
৩. সেলফ চেকে প্রদত্ত প্রশ্নগুলোর উত্তর প্রদান করুন এবং উত্তরপত্রের সাথে মিলিয়ে নিশ্চিত হতে হবে।	৩. সেলফ-চেক শিট ৪ -এ দেয়া প্রশ্নগুলোর উত্তর প্রদান করুন। উত্তরপত্র ৪ -এর সাথে নিজের উত্তর মিলিয়ে নিশ্চিত করুন।
৪. জব/টাস্ক শিট ও স্পেসিফিকেশন শিট অনুযায়ী জব সম্পাদন করুন।	৪. নিম্নোক্ত জব/টাস্ক শিট অনুযায়ী জব/টাস্ক সম্পাদন করুন জব শিট ৪.১: কাজের জায়গা পরিষ্কার করতে পারবে

## ইনফরমেশন শিট (Information Sheet): ৪: সরঞ্জাম সামগ্রী স্টোরেজে রাখা এবং কাজের জায়গা পরিষ্কার করা

**শিখন উদ্দেশ্য (Learning Objective):** এই ইনফরমেশন শিট পড়ে শিক্ষার্থীগণ নিম্নোক্ত বিষয়গুলো ব্যাখ্যা করতে, বর্ণনা করতে ও তথ্যগুলো কাজে প্রয়োগ করতে পারবে-

- ৪.১. কর্মক্ষেত্র পরিষ্কার করার গুরুত্ব
- ৪.২. ৫ এস অব হাউজকিপিং
- ৪.৩. বর্জ্য পদার্থ ডিসপোজ করার পদ্ধতি
- ৪.৪. স্টোরিং ও স্টোরিং করার গুরুত্ব
- ৪.৫. টুলস, এক্সেরিজ ও মেশিন পরিষ্কার করার গুরুত্ব
- ৪.৬. মেশিন লুব্রিকেশন ও লুব্রিকেশনের গুরুত্ব

### ৪.১. কর্মক্ষেত্র পরিষ্কার করার গুরুত্ব

কর্মক্ষেত্র পরিষ্কার রাখা অত্যন্ত গুরুত্বপূর্ণ, কারণ এটি কর্মের পরিবেশকে নিরাপদ, স্বাস্থ্যকর এবং উৎপাদনশীল করে তোলে। পরিষ্কার কর্মক্ষেত্রের মাধ্যমে:



- স্বাস্থ্য সুরক্ষা: ধুলা, জীবাণু বা ময়লা থেকে সুরক্ষা পাওয়া যায়।
- কর্মের দক্ষতা: পরিষ্কার পরিবেশে কাজ করা সহজ হয় এবং কর্মীরা অধিক মনোযোগী থাকে।
- মেশিনের সুরক্ষা: মেশিনে ধুলা বা ময়লা জমলে তার কার্যক্ষমতা নষ্ট হতে পারে, ফলে এটি নিয়মিত পরিষ্কার করা উচিত।

পরিষ্কারের পদ্ধতি:

- সেলাই করার পর ডেস্ক, মেশিন, টেবিল পরিষ্কার করুন।
- কাপড়ের টুকরো বা শ্লেডের অবশিষ্টাংশ পরিষ্কার করুন।
- মেশিনের পর্দা, কাঁচি এবং অন্যান্য টুলস পরিষ্কার রাখুন।

### ৪.২. ৫ এস অব হাউজকিপিং

৫ এস হলো কর্মক্ষেত্রে শৃঙ্খলা ও সৃজনশীলতা বৃদ্ধির জন্য একটি পদ্ধতি। এটি পাঁচটি পদক্ষেপের মাধ্যমে কর্মক্ষেত্রের কার্যকারিতা বাড়ায়:



- সেইরি (Sort): অপ্রয়োজনীয় জিনিস সরিয়ে ফেলা।
- সেইতেন (Set in order): প্রয়োজনীয় জিনিসগুলো সঠিকভাবে স্থাপন করা।
- সেইসো (Shine): পরিষ্কার রাখা, যাতে সবকিছু সঠিকভাবে কাজ করে।
- সেইকেতসু (Standardize): নিয়মিত পরিষ্কার রাখার জন্য মানক ব্যবস্থা তৈরি করা।
- শিঅসুকে (Sustain): পরিষ্কার এবং সুস্থ কর্ম পরিবেশ বজায় রাখা।

এটি কর্মক্ষেত্রে অধিক উৎপাদনশীল এবং নিরাপদ করে তোলে।

### ৪.৩. বর্জ্য পদার্থ ডিসপোজ করার পদ্ধতি

কর্মক্ষেত্রে বিভিন্ন ধরনের বর্জ্য পদার্থ জমে থাকে যেমন কাপড়ের টুকরা, থ্রেড, কাটা অংশ, প্লাস্টিক বা কাগজের প্যাকেজিং ইত্যাদি। এই বর্জ্য পদার্থ সঠিকভাবে ডিসপোজ করা প্রয়োজন:



- বিভাগীকরণ: বর্জ্য পদার্থগুলো আলাদা আলাদা করুন, যেমন প্রাকৃতিক উপকরণ, প্লাস্টিক, কাগজ ইত্যাদি।
- রিসাইক্লিং: রিসাইক্লেবল জিনিসগুলো পৃথক করে পুনরায় ব্যবহারযোগ্য বানান।
- ডাম্পিং: বিষাক্ত বা ক্ষতিকর বর্জ্য সঠিকভাবে নিষ্পত্তি করুন।

এটি পরিবেশের ক্ষতি রোধ করবে এবং স্বাস্থ্য নিরাপত্তা নিশ্চিত করবে।

### ৪.৪. স্টোরিং ও স্টোরিং করার গুরুত্ব

মেশিন, টুলস এবং অন্যান্য উপকরণের সঠিকভাবে স্টোর করা অত্যন্ত গুরুত্বপূর্ণ। সঠিকভাবে স্টোর না করলে এগুলি নষ্ট বা হারিয়ে যেতে পারে, যা কার্যক্রমে বাধা সৃষ্টি করবে।



- স্টোর করার নিয়ম: সব টুলস এবং উপকরণ নির্দিষ্ট স্থানে রাখা উচিত, যাতে সহজেই পাওয়া যায়।
- স্টোরেজ নিরাপত্তা: সরঞ্জাম এবং উপকরণ যেন নিরাপদে এবং সঠিকভাবে স্টোর করা হয়।
- টুলস পরিষ্কার রাখা: স্টোরিংয়ের আগে টুলস পরিষ্কার করা প্রয়োজন যাতে দীর্ঘস্থায়ী হয়।

#### ৪.৫. টুলস, এক্সেসরিজ ও মেশিন পরিষ্কার করার গুরুত্ব

টুলস, এক্সেসরিজ এবং মেশিনের সঠিকভাবে পরিষ্কার রাখা অত্যন্ত জরুরি:

- মেশিন পরিষ্কার: সেলাই মেশিন, কাটিং মেশিন ইত্যাদি নিয়মিত পরিষ্কার না করলে তা সঠিকভাবে কাজ করতে পারে না, যা সেলাইয়ের গুণমান কমিয়ে দেয়।
- টুলস পরিষ্কার: কাঁচি, পিন, ফ্যাব্রিক কাটার ইত্যাদি পরিষ্কার রাখা খুবই গুরুত্বপূর্ণ, যাতে সেগুলি সঠিকভাবে কাজ করতে পারে।
- এক্সেসরিজ পরিষ্কার: ফ্রক তৈরির জন্য ব্যবহৃত ছোট এক্সেসরিজ যেমন বাটন, জিপার, ট্রিম ইত্যাদি পরিষ্কার রাখতে হবে যাতে এগুলি সঠিকভাবে যুক্ত করা যায় এবং দীর্ঘদিন স্থায়ী হয়।

#### ৪.৬. মেশিন লুব্রিকেশন ও লুব্রিকেশনের গুরুত্ব

মেশিনের সঠিক কার্যক্ষমতা বজায় রাখতে লুব্রিকেশন অত্যন্ত গুরুত্বপূর্ণ।

- মেশিন লুব্রিকেশন: সেলাই মেশিন এবং অন্যান্য মেশিনের বিভিন্ন অংশে লুব্রিকেন্ট (তেল) প্রয়োগ করলে তা সঠিকভাবে চলতে সাহায্য করে।
- লুব্রিকেশনের গুরুত্ব:
  - মেশিনের বিভিন্ন যান্ত্রিক অংশের মধ্যে ঘর্ষণ কমায়।
  - মেশিনের জীবনকাল বাড়ায় এবং কার্যক্ষমতা বৃদ্ধি করে।
  - মেশিনের ঝটকা ও শব্দ কমিয়ে দেয়, যা দক্ষ সেলাইয়ের জন্য সাহায্য করে।

লুব্রিকেশনের পদ্ধতি:

- নিয়মিত মেশিনের তেল বা লুব্রিকেন্ট প্রয়োগ করুন।
- মেশিনের নির্দেশনা অনুসারে তেল প্রয়োগের পরিমাণ এবং স্থান নির্ধারণ করুন।

**সেলফ চেক শিট (Self Check Sheet)-8: সরঞ্জাম সামগ্রী স্টোরেজে রাখা এবং কাজের জায়গা পরিষ্কার করা**

১. কর্মক্ষেত্র পরিষ্কার করার গুরুত্ব কী?

উত্তর:

২. ৫ এস অব হাউজকিপিং কী?

উত্তর:

৩. বর্জ্য পদার্থ ডিসপোজ করার পদ্ধতি কী?

উত্তর:

৪. টুলস, এক্সেসরিজ ও মেশিন পরিষ্কার করার গুরুত্ব কী?

উত্তর:

৫. মেশিন লুব্রিকেশন ও লুব্রিকেশনের গুরুত্ব কী?

উত্তর:

## উত্তর পত্র (Answer Key)- 8: সরঞ্জাম সামগ্রী স্টোরেজে রাখা এবং কাজের জায়গা পরিষ্কার করা

১. কর্মক্ষেত্র পরিষ্কার করার গুরুত্ব কী?

উত্তর: কর্মক্ষেত্র পরিষ্কার রাখা কর্মীদের স্বাস্থ্য সুরক্ষা এবং মেশিনের দীর্ঘস্থায়ীত্ব নিশ্চিত করে। এটি কর্মের দক্ষতা বৃদ্ধি করে এবং কাজের পরিবেশকে নিরাপদ রাখে।

২. ৫ এস অব হাউজকিপিং কী?

উত্তর: ৫ এস হলো কর্মক্ষেত্রে শৃঙ্খলা আনার জন্য একটি পদ্ধতি। এটি অপ্রয়োজনীয় জিনিস সরিয়ে, প্রয়োজনীয় জিনিস সঠিকভাবে স্থাপন এবং নিয়মিত পরিষ্কার রাখার মাধ্যমে কর্মস্থলকে নিরাপদ ও উৎপাদনশীল করে।

৩. বর্জ্য পদার্থ ডিসপোজ করার পদ্ধতি কী?

উত্তর: বর্জ্য পদার্থকে সঠিকভাবে ডিসপোজ করা প্রয়োজন। রিসাইক্লিং উপকরণ আলাদা করে, ক্ষতিকর বর্জ্য নিষ্পত্তি করে এবং পরিবেশের ক্ষতি রোধ করা হয়।

৪. টুলস, এক্সেসরিজ ও মেশিন পরিষ্কার করার গুরুত্ব কী?

উত্তর: টুলস, এক্সেসরিজ এবং মেশিন পরিষ্কার রাখা জরুরি যাতে সেগুলি সঠিকভাবে কাজ করতে পারে। নিয়মিত পরিষ্কার না করলে সেলাইয়ের গুণমান কমে যেতে পারে এবং উপকরণ দ্রুত নষ্ট হতে পারে।

৫. মেশিন লুব্রিকেশন ও লুব্রিকেশনের গুরুত্ব কী?

উত্তর: মেশিন লুব্রিকেশন মেশিনের কার্যক্ষমতা এবং জীবনকাল বৃদ্ধি করে। এটি যান্ত্রিক অংশের মধ্যে ঘর্ষণ কমায় এবং মেশিনের ঝটকা ও শব্দও কমিয়ে দেয়, যা সেলাইয়ের গুণমান নিশ্চিত করে।

## টাস্ক শিট ৪.১: স্ট্যান্ডার্ড পদ্ধতি অনুযায়ী কর্মক্ষেত্র পরিষ্কার করুন

### পদক্ষেপ:

১. টুলস ও মেশিন পরিষ্কার করুন:
  - সেলাই মেশিন, কাটিং টেবিল, আয়রন এবং অন্যান্য টুলস ও যন্ত্রপাতি পরিষ্কার করুন।
  - মেশিনের ওপর থেকে গ্রীস, তেল বা কাপড়ের রং সরানোর জন্য সঠিক ক্লিনিং উপকরণ ব্যবহার করুন।
  - মেশিনের ভেতরের ধুলো ও ময়লা পরিষ্কার করুন।
২. কাপড় ও অন্যান্য ম্যাটেরিয়াল পরিষ্কার করা:
  - যেকোনো কাপড়ের টুকরা বা ফ্যাব্রিকের অবশিষ্টাংশ ত্যাগ করুন যাতে কর্মক্ষেত্রে জঞ্জাল না হয়।
  - কাপড়গুলোর মধ্যে ময়লা বা ধুলো জমে না থাকে, এ জন্য তাদের যথাযথভাবে সংগ্রহ করুন।
৩. ফ্লোর পরিষ্কার করা:
  - কর্মক্ষেত্রের মেঝে বা ফ্লোর পরিষ্কার রাখুন। এর জন্য ঝাড়ু, পানির টুকরা, মপ ইত্যাদি ব্যবহার করুন।
  - যদি কাপড় বা কাঁচামালের টুকরা মেঝেতে পড়েছে, তা দ্রুত সরিয়ে ফেলুন।
৪. পরিষ্কার রাখতে টুলসের সঠিক সংরক্ষণ:
  - টুলস এবং মেশিনের সঠিক স্থান নির্ধারণ করে তা পরিষ্কার রাখুন।
  - টুলসগুলো ব্যবহার শেষে তাদের যথাস্থানে রাখুন যাতে পরবর্তী ব্যবহারকারীর জন্য প্রস্তুত থাকে।
৫. পরিষ্কার করার পরে স্থান এবং সরঞ্জামের পরিদর্শন:
  - পরিষ্কার করার পর, সমস্ত টুলস এবং মেশিনের কার্যক্ষমতা পরীক্ষা করুন।
  - নিশ্চিত করুন যে কোনো ময়লা বা আবর্জনা যেন পরিষ্কার না হয়ে থাকে এবং নিরাপত্তা সংকেত বা নির্দেশিকা যেন পরিষ্কার থাকে।

স্পেশিফিকেশন শিট ৪.১: স্ট্যান্ডার্ড পদ্ধতি অনুযায়ী কর্মক্ষেত্র পরিষ্কার করুন

প্রয়োজনীয় পিপিই

ক্রম	পিপিই এর নাম	একক	পরিমাণ
১	ফিংগার গার্ড	টি/জোড়া	১
২	এ্যাপ্রোন	পিস	১
৩	স্কার্ফ	পিস	১
৪	ফেস মাস্ক	পিস	১
৫	সেফটি সু	জোড়া	১

প্রয়োজনীয় টুলস

ক্রম	টুলস এর নাম	একক	পরিমাণ
১	সেলাই কাঁচি	পিস	১
২	সেলাই চিহ্নকারী	পিস	১
৩	মাপের ফিতা	পিস	১
৪	সেলাই পিন	পিস	১০
৫	সেলাই মাপের চার্ট	পিস	১

প্রয়োজনীয় ইকুইপমেন্টস

ক্রম	নাম	একক	পরিমাণ
১	সেলাই মেশিন	পিস	১
২	আয়রন/স্টিমার	পিস	১
৩	কাটিং টেবিল	পিস	১
৪	ফুট প্যাডল	পিস	১

## টাস্ক শিট ৪.২: কর্মক্ষেত্রের পদ্ধতি অনুযায়ী বর্জ্য পদার্থ ডিসপোজ করুন

### পদক্ষেপ:

১. বর্জ্য পদার্থ শনাক্তকরণ:
  - কাজের জায়গায় ফেলে দেওয়া কাপড়ের টুকরা, থ্রেড, কাগজ, প্লাস্টিকের প্যাকেট, কাটিং অংশ ইত্যাদি সঠিকভাবে শনাক্ত করুন।
  - বর্জ্য পদার্থ সংগ্রহ করার জন্য আলাদা বক্স বা ব্যাগ ব্যবহার করুন। যেমন: কাপড়ের বর্জ্য, প্লাস্টিক, কাগজ আলাদাভাবে রাখা উচিত।
২. বর্জ্য বাছাই:
  - বর্জ্য পদার্থের মধ্যে যেগুলি পুনঃব্যবহারযোগ্য (যেমন কাপড়ের টুকরা) এবং যেগুলি নিষ্পত্তিযোগ্য (যেমন প্লাস্টিক বা রঙের বোতল) আলাদা করুন।
  - কিছু কাপড় বা ফ্যাব্রিকের অংশ পুনঃব্যবহার করা যেতে পারে, যেমন প্যাচওয়ার্ক বা ছোট আইটেম তৈরি করতে।
৩. বর্জ্য উপযুক্ত স্থানে ডিসপোজ করা:
  - কাপড় ও অন্যান্য পুনঃব্যবহারযোগ্য বর্জ্য পুনঃপ্রক্রিয়া করার জন্য নির্ধারিত স্থানে জমা করুন।
  - প্লাস্টিক, কাচ এবং অন্যান্য আবর্জনা স্থানীয় বর্জ্য ব্যবস্থাপনার নিয়ম অনুযায়ী ডিসপোজ করুন।
৪. বর্জ্য নিষ্পত্তির সঠিক পদ্ধতি:
  - সেলাইয়ের থ্রেড বা প্লাস্টিকের বর্জ্য পুড়ানোর বদলে সঠিক পুনঃপ্রক্রিয়াকরণ প্রক্রিয়ায় পাঠান।
  - প্রাকৃতিক কাপড়ের টুকরা বা থ্রেডের অংশ কম্পোস্ট করার জন্য ব্যবহৃত হতে পারে।
৫. পরিচ্ছন্নতার পর পরিদর্শন:
  - বর্জ্য পদার্থ সংগ্রহ এবং নিষ্পত্তি করার পর কর্মক্ষেত্র পরিপাটি এবং পরিষ্কার কিনা তা পরিদর্শন করুন।
  - নিশ্চিত করুন যে কোথাও বর্জ্য ছড়িয়ে নেই এবং পরিবেশ সুরক্ষিত আছে।

স্পেশিফিকেশন শিট ৪.২: কর্মক্ষেত্রের পদ্ধতি অনুযায়ী বর্জ্য পদার্থ ডিসপোজ করুন

প্রয়োজনীয় ম্যাটেরিয়াল

ক্রম	নাম	একক	পরিমাণ
১	ফ্যাব্রিক (পলিয়েস্টার/সিল্ক)		বাড়তি অংশ
২	ইলাস্টিক		বাড়তি অংশ
৩	বাটন		বাড়তি অংশ
৪	জিপার		বাড়তি অংশ
৫	লেছ		বাড়তি অংশ

## টাস্ক শিট ৪.৩: টুলস পরিষ্কার করে যথাযথ স্থানে নিরাপদে সংরক্ষণ করুন

### পদক্ষেপ:

১. টুলস পরিষ্কার:
  - প্রতিটি টুলস এবং যন্ত্রাংশ ব্যবহারের পর তা ভালোভাবে পরিষ্কার করুন।
  - কাপড়ের টুকরা, খ্লেড এবং ময়লা থেকে টুলস পরিষ্কার করতে বিশেষ ব্রাশ বা কাপড় ব্যবহার করুন।
  - সেলাই মেশিনের তন্তু পরিষ্কার করার জন্য মেশিনের নির্দেশিকা অনুসরণ করুন।
২. টুলস শুকানো:
  - পরিষ্কার করার পর টুলসগুলো সম্পূর্ণ শুকিয়ে নিন। যাতে টুলসের উপর কোনও পানি বা আর্দ্রতা না থাকে, যা জং বা ক্ষয় হতে পারে।
৩. টুলস সঠিকভাবে সংরক্ষণ:
  - প্রতিটি টুল এবং যন্ত্রাংশকে তাদের নির্ধারিত স্থানে সঠিকভাবে রাখুন।
  - সেলাই কাঁচি, সেলাই পিন, খ্লেড কাটিং মেশিন, ইত্যাদি নিরাপদ স্থানে রাখুন যাতে তা ক্ষতিগ্রস্ত না হয়।
৪. সেলাই মেশিনের যত্ন:
  - সেলাই মেশিনের ভেতরে ময়লা বা খ্লেড জমা হলে তা পরিষ্কার করুন।
  - মেশিনের তেল বা লুব্রিকেন্ট প্রয়োগ করার সময় মেশিনের ব্যবহার বিধি অনুসরণ করুন।
৫. টুলসের সঠিক ব্যবস্থাপনা:
  - টুলস গুলিকে একটি নির্দিষ্ট জায়গায় সংরক্ষণ করুন, যাতে এগুলি সহজে পাওয়া যায় এবং ভুলভাবে ব্যবহৃত না হয়।
  - ভারী বা তীক্ষ্ণ টুলস আলাদা স্থান বা বাক্সে রাখুন।
৬. বিশেষ নির্দেশিকা ও পরিচ্ছন্নতার রেকর্ড:
  - টুলসের যত্ন এবং পরিষ্কার করার জন্য একটি রেকর্ড রাখুন। এই রেকর্ড পরবর্তী সময়ে প্রয়োজনে কাজে লাগবে।

স্পেশিফিকেশন শিট ৪.৩: টুলস পরিষ্কার করে যথাযথ স্থানে নিরাপদে সংরক্ষণ করুন

প্রয়োজনীয় পিপিই

ক্রম	পিপিই এর নাম	একক	পরিমাণ
১	ফিংগার গার্ড	টি/জোড়া	১
২	এ্যাপ্রোন	পিস	১
৩	স্কার্ফ	পিস	১
৪	ফেস মাস্ক	পিস	১
৫	সেফটি সু	জোড়া	১

প্রয়োজনীয় টুলস

ক্রম	টুলস এর নাম	একক	পরিমাণ
১	সেলাই কাঁচি	পিস	১
২	সেলাই চিহ্নকারী	পিস	১
৩	মাপের ফিতা	পিস	১
৪	সেলাই পিন	পিস	১০
৫	সেলাই মাপের চার্ট	পিস	১

প্রয়োজনীয় ইকুইপমেন্টস

ক্রম	নাম	একক	পরিমাণ
১	সেলাই মেশিন	পিস	১
২	আয়রন/স্টিমার	পিস	১

## দক্ষতা পর্যালোচনা (Review of Competency)

প্রশিক্ষণার্থীর জন্য নির্দেশনা: প্রশিক্ষণার্থী নিম্নোক্ত দক্ষতা প্রমাণ করতে সক্ষম হলে নিজেই কর্মদক্ষতা মূল্যায়ন করবে এবং সক্ষম হলে “হ্যাঁ” এবং সক্ষমতা অর্জিত না হলে “না” বোধক ঘরে টিকচিহ্ন দিন।

কর্মদক্ষতা মূল্যায়নের মানদণ্ড	হ্যাঁ	না
১. ব্যক্তিগত সুরক্ষা সরঞ্জাম (পিপিই) সংগ্রহ করা এবং ব্যবহার করা		
২. গ্রাহকের প্রয়োজনীয়তা গ্রাহকের সাথে পরামর্শ করে নির্ধারণ করা		
৩. গ্রাহকের বিশেষ প্রয়োজনীয়তাগুলি নকশার প্রয়োজনীয়তার সাথে নিশ্চিত করা		
৪. বেবির শরীরের মাপ নেওয়া এবং গ্রাহকদের সাথে নিশ্চিত করা		
৫. বেবির শরীরের মাপ কার্যস্থলের পদ্ধতি অনুযায়ী রেকর্ড করা		
৬. মাপ অনুযায়ী কাপড়ের পরিমাণ গণনা করা		
৭. গ্রাহকের প্রয়োজনীয়তা অনুযায়ী কাপড় সংগ্রহ করা		
৮. কাপড় প্রস্তুতি কাজের প্রয়োজনীয়তা অনুযায়ী করা হয়		
৯. কাপড় প্রয়োজনীয়তা অনুযায়ী বিছানো এবং পিন করা হয়		
১০. কাপড় মাপ অনুযায়ী চিহ্নিত করা হয়		
১১. কাপড় চিহ্ন অনুযায়ী কাটা হয়		
১২. কাটা উপাদানগুলি পরীক্ষা করা এবং বঁধা হয়		
১৩. সেলাই মেশিন কার্যস্থলের মান অনুযায়ী পরিষ্কার করা হয়		
১৪. সুতার টান এবং SPI কাজের প্রয়োজনীয়তা অনুযায়ী সামঞ্জস্য করা হয়		
১৫. মেশিনের পরীক্ষামূলক চালান সঠিক কার্যকারিতা পরীক্ষা করার জন্য করা হয়		
১৬. কাটা কাপড় এবং উপকরণ সংগ্রহ করা হয়		
১৭. বেবির ফ্রক পরিমাপ অনুযায়ী এবং মানক অপারেটিং পদ্ধতি অনুসরণ করে সেলাই করা হয়		
১৮. ট্রিম নকশার প্রয়োজনীয়তা অনুযায়ী সংযুক্ত করা হয়		
১৯. প্রয়োজনীয়তা অনুযায়ী ওভারলক করা হয়		
২০. সেলাই ত্রুটিগুলি পরীক্ষা করা এবং মানক পদ্ধতি অনুযায়ী সংশোধন করা হয়		
২১. ফিনিসিং কাজ মানক পদ্ধতি অনুযায়ী করা হয়		
২২. কার্যস্থল কার্যস্থলের মান অনুযায়ী পরিষ্কার করা হয়		
২৩. সরঞ্জামগুলি পরিষ্কার করা এবং মানক পদ্ধতি অনুযায়ী সংরক্ষণ করা হয়		
২৪. বর্জ্য উপকরণ কার্যস্থলের মানক পদ্ধতি অনুযায়ী নিষ্কাশন করা হয়		

আমি (প্রশিক্ষণার্থী) এখন আমার আনুষ্ঠানিক যোগ্যতা মূল্যায়ন করতে নিজেকে প্রস্তুত বোধ করছি।

স্বাক্ষর ও তারিখঃ

প্রশিক্ষকের স্বাক্ষর ও তারিখঃ

## সিবিএলএম প্রনয়ন

“বেবি ফ্রক তৈরি করণ” (অকুপেশন: টেইলারিং এবং ড্রেসমেকিং) শীর্ষক কমপিটেন্সি বেসড লার্নিং ম্যাটারিয়াল (সিবিএলএম) টি – জাতীয় দক্ষতা সনদায়নের নিমিত্ত জাতীয় দক্ষতা উন্নয়ন কর্তৃপক্ষ কর্তৃক সমাহার কনসালটেন্টস লি: এর সহায়তায় প্যাকেজ SD-9C (তারিখ: ১৫ জানুয়ারী ২০২৪) এর অধিনে ২০২৪ এর আগষ্ট মাসে প্রণয়ন করা হয়েছে।

ক্রমিক নং	নাম ও ঠিকানা	পদবি	মোবাইল নম্বর ও ইমেইল
০১	ইঞ্জিনিয়ার কানিজ ফাতেমা হিমু	লেখক	০১৭৫৬৮৫৩২৭০ kanijeng৬৮৫৩@gmail.com
০২	লায়লা হোসেন	সম্পাদক	০১৭১৫৩৬৬২৪৬ hossainlaila@aol.com
০৩	খান মোহাম্মদ মাহমুদ হাসান	কো – অর্ডিনেটর	০১৭৪০-৮৭৮৯৭ kmmhasan@gmail.com
০৪	সৈয়দ আজহারুল হক	রিভিউয়ার	০১৭১১০৪৭৮১৫ azharulhaque2008@gmail.com

## রেফারেন্স

১. Illustrated Guide to Sewing: Tailoring – Fox Chapel Publishing, 2011
২. The Dressmaking Book – Alison Smith, 2021
৩. The Sewing Bible for Clothes Alterations: A Step-by-step Practical Guide – Judith Turner, 2014
৪. The Complete Book of Sewing: Dressmaking and Sewing for the Home Made Easy – Constance Talbot, 1943
৫. Illustrated Guide to Advanced Dressmaking & Alteration – Joanna Baker, 2019
৬. <https://www.youtube.com/watch?v=2JhPCU4qVT4>