

তৃতীয় অধ্যায়

মূল্য, মজুরি ও কর্মসংস্থান

ভোক্তা মূল্যসূচক ও মূল্যস্ফীতি

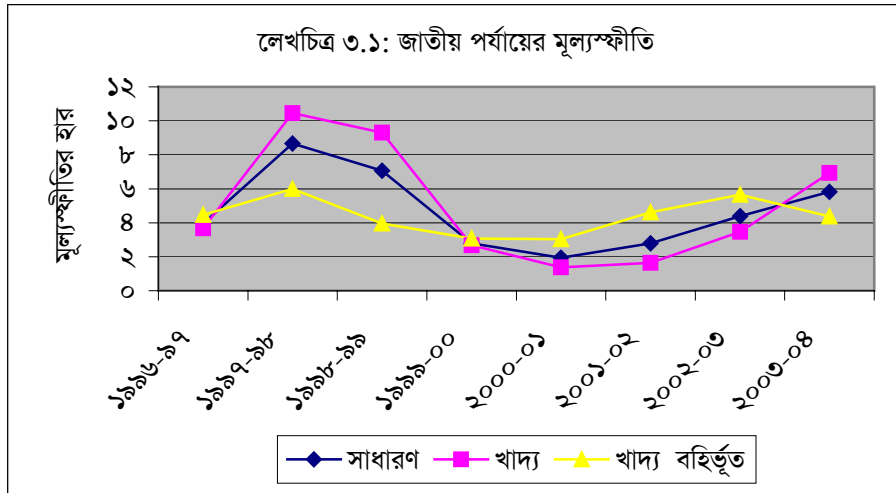
বাংলাদেশ পরিসংখ্যান ব্যুরো (বিবিএস) ১৯৯৫-৯৬ অর্থবছরকে ভিত্তি বছর ধরে ভোক্তার দৈনন্দিন জীবনযাত্রায় ব্যবহৃত খাদ্য ও খাদ্যবহির্ভূত পণ্য ও সেবা সামগ্রীকে অন্তর্ভুক্ত করে জাতীয় ভোক্তা মূল্যসূচক (CPI) প্রণয়ন করেছে। ১৯৯৫-৯৬ ভিত্তি বছরের ভোক্তা মূল্যসূচক নির্ণয়ের নিমিত্তে ব্যবহৃত সূচক-ঝুড়ির (index basket) পণ্য ও ভার (weight) ১৯৯৫-৯৬ অর্থবছরে পরিচালিত খানা ব্যয় জরিপ (Household Expenditure Survey, 1995-96) হতে নেয়া হয়েছে। জরিপে প্রাপ্ত গ্রামীণ অধিবাসীদের ভোগ্যপণ্যের তালিকা ও নগর এলাকার অধিবাসীদের ভোগ্যপণ্যের তালিকা ব্যবহার করে যথাক্রমে সার্বিক গ্রামীণ (all rural) মূল্যসূচক এবং সার্বিক নগর (all urban) মূল্যসূচক নির্ণীত হয়। অতঃপর দুই এলাকার ভোগ্যবয়ের ভিত্তিতে ভারিত গড়ের (Weighted average) মাধ্যমে জাতীয় পর্যায়ে ভোক্তা মূল্যসূচক নির্ণয় করা হয়।

ভোক্তা মূল্যসূচক অনুসারে ২০০৩-০৪ অর্থবছরে জাতীয় পর্যায়ে মূল্যস্ফীতির হার ৫.৮৩ শতাংশ। এ হার ২০০২-০৩ অর্থবছরে ছিল ৪.৩৮ শতাংশ এবং ২০০১-০২ অর্থবছরে ছিল ২.৭৯ শতাংশ। ১৯৯৬-৯৭ অর্থবছর থেকে ২০০৩-০৪ অর্থবছর পর্যন্ত জাতীয় ভোক্তা মূল্যসূচক ও মূল্যস্ফীতি সারণি ৩.১-এ দেখানো হ'ল।

সারণি ৩.১: জাতীয় ভোক্তা মূল্যসূচক ও মূল্যস্ফীতি
(ভিত্তি বছর ১৯৯৫-৯৬= ১০০)

	১৯৯৬-৯৭	১৯৯৭-৯৮	১৯৯৮-৯৯	১৯৯৯-০০	২০০০-০১	২০০১-০২	২০০২-০৩	২০০৩-০৪
সাধারণ (শতকরা পরিবর্তন)	১০৩.৯৬ (৩.৯৬)	১১২.৯৬ (৮.৬৬)	১২০.৯৮ (৭.০৬)	১২৪.৩১ (২.৭৯)	১২৬.৭২ (১.৯৮)	১৩০.২৬ (২.৭৯)	১৩৫.৯৭ (৪.৩৮)	১৪৩.৯০ (৫.৮৩)
খাদ্য (শতকরা পরিবর্তন)	১০৩.৬৭ (৩.৬৭)	১১৪.৫১ (১০.৮৬)	১২৫.১৬ (৯.৩০)	১২৮.৫২ (২.৬৮)	১৩০.৩০ (১.৩৮)	১৩২.৪৩ (১.৬৩)	১৩৭.০১ (৩.৮৬)	১৪৬.৫০ (৬.৯৩)
খাদ্য বহির্ভূত (শতকরা পরিবর্তন)	১০৪.৪৭ (৪.৪৭)	১১০.৭৩ (৫.৯৯)	১১৫.১০ (৩.৯৫)	১১৮.৬৮ (৩.০৮)	১২২.২৫ (৩.০৮)	১২৭.৮৯ (৪.৬১)	১৩৫.১৩ (৫.৬৬)	১৪১.০৩ (৪.৩৭)

উৎস: বাংলাদেশ পরিসংখ্যান ব্যুরো।



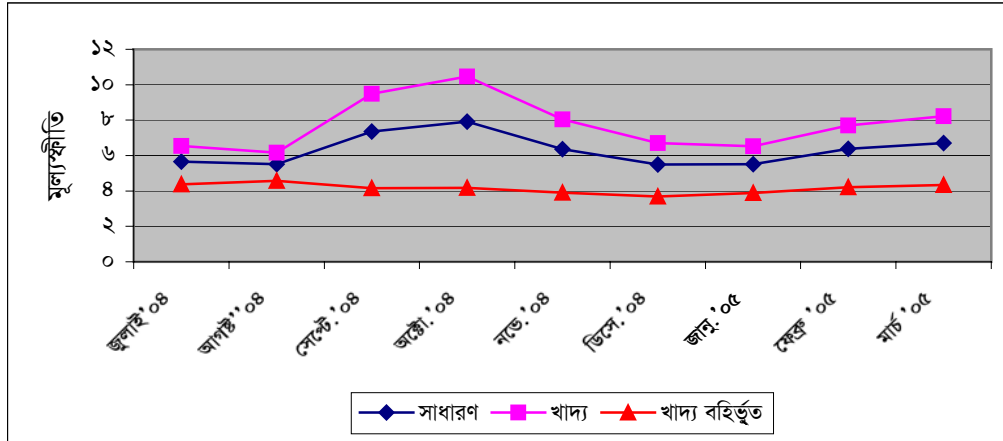
বর্তমান অর্থবছরের (২০০৪-০৫) মার্চ পর্যন্ত ৯ মাসের গড় ভিত্তিতে মূল্যস্ফীতির হার ৬.৩২ শতাংশে দাঁড়িয়েছে। পয়েন্ট-টু-পয়েন্ট ভিত্তিতে মার্চ ২০০৫-এ জাতীয় পর্যায়ে সাধারণ মূল্যস্ফীতির হার ৬.৭১ শতাংশ এবং খাদ্য উপখাত ও খাদ্য-বহির্ভূত উপখাতে যথাক্রমে ৮.২২ শতাংশ ও ৪.৩৪ শতাংশ। এই সময়ে আন্তর্জাতিক বাজারে জ্বালানির মূল্য বৃদ্ধিসহ কিছু গুরুত্বপূর্ণ পণ্যের মূল্য বৃদ্ধি পাওয়ায় মূল্যস্ফীতির হারে কিছুটা উর্ধগতি পরিলক্ষিত হলেও অক্টোবর, ২০০৪-এর তুলনায় মার্চ, ২০০৫-এ তা হ্রাস পেয়েছে। অনুরূপ মাসের প্রতিতুলনার (Point to point) ভিত্তিতে ২০০৪-০৫ অর্থবছরে মাসওয়ারি মূল্যস্ফীতির হার সারণি ৩.২-এ দেখানো হ'ল।

সারণি ৩.২: পূর্ববর্তী বছরের অনুরূপ মাসের প্রতিতুলনার (Point to point) ভিত্তিতে সমগ্র দেশের মূল্যস্ফীতি (ভিত্তি বছর ১৯৯৫-৯৬=১০০)

		২০০৩-০৪	২০০৪-০৫									গড় মূল্যস্ফীতি (জুলাই '০৪- মার্চ '০৫)
			জুলাই '০৪	আগস্ট '০৪	সেপ্টে '০৪	অক্টো '০৪	নভে '০৪	ডিসে '০৪	জানু '০৫	ফেব্র '০৫	মার্চ '০৫	
জাতীয়	সাধারণ	৫.৮৩	৫.৬৫	৫.৫১	৭.৩৫	৭.৯২	৬.৩৬	৫.৫০	৫.৫২	৬.৩৮	৬.৭১	৬.৩২
	খাদ্য	৬.৯৩	৬.৫৪	৬.১৭	৯.৪৮	১০.৪৬	৮.০৫	৬.৭০	৬.৫২	৭.৭০	৮.২২	৭.৭৬
	খাদ্য বহির্ভূত	৪.৩৭	৪.৩৮	৪.৫৭	৪.১৬	৪.১৮	৩.৯১	৩.৬৯	৩.৮৯	৪.২১	৪.৩৪	৪.১৫
শহর	সাধারণ	৫.৯৯	৫.৪৮	৫.৩২	৬.৮২	৭.৬৭	৬.৫০	৫.৪৬	৫.৪০	৫.৬১	৬.০৬	৬.০৪
	খাদ্য	৭.৮০	৬.৭১	৬.২২	৯.৩৫	১০.৯৪	৮.৮৪	৬.৮১	৬.১০	৬.৪২	৭.৩৫	৭.৬৪
	খাদ্য বহির্ভূত	৪.১৪	৪.২১	৪.৩৯	৪.২০	৪.২৫	৪.০৫	৪.০৪	৪.৬৭	৪.৭৭	৪.৭০	৪.৩৬
গ্রাম	সাধারণ	৫.৭৭	৫.৭১	৫.৬০	৭.৫৬	৮.০২	৬.৩০	৫.৫২	৫.৫৭	৬.৬৮	৬.৯৮	৬.৪৪
	খাদ্য	৬.৫৫	৬.৪৭	৬.১৫	৯.৫৪	১০.২৬	৭.৭১	৬.৬৫	৬.৭০	৮.২৪	৮.৫৯	৭.৮১
	খাদ্য বহির্ভূত	৪.৪৭	৪.৪৫	৪.৬৪	৪.১৫	৪.১৬	৩.৮৭	৩.৫৫	৩.৫৯	৩.৯৯	৪.২০	৪.০৭

উৎস: বাংলাদেশ পরিসংখ্যান ব্যুরো।

লেখচিত্র ৩.২: পূর্ববর্তী বছরের অনুরূপ মাসের প্রতিতুলনার ভিত্তিতে জাতীয় মূল্যস্ফীতি



মজুরি

১৯৯৭-৯৮ অর্থবছর হতে ২০০৪-০৫ অর্থবছর পর্যন্ত মজুরি হারসূচক সারণি ৩.৩-এ দেয়া হ'ল। পূর্ববর্তী বছরগুলোর সূচক পরিশিষ্ট ১৫-এ দেখানো হয়েছে। নামিক (Nominal) সাধারণ মজুরি হারসূচক ১৯৯৭-৯৮ অর্থবছরের ২১৪১ থেকে ক্রমাগত বৃদ্ধি পেয়ে ২০০৩-০৪ অর্থবছরে ৩১১১-এ এসে দাঁড়িয়েছে। ২০০২-০৩ অর্থবছরের নামিক সাধারণ মজুরি

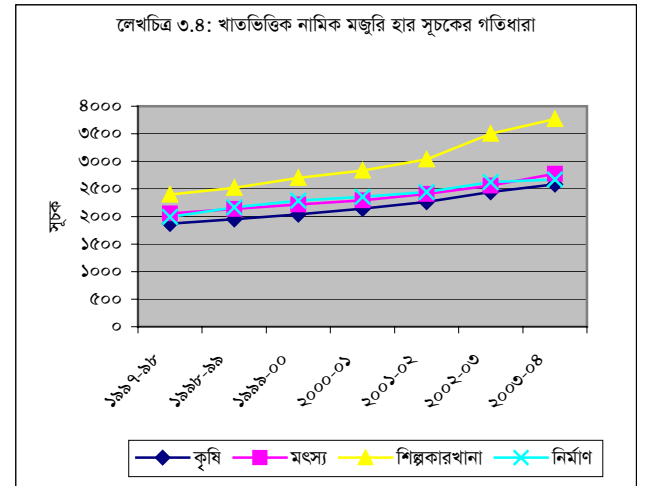
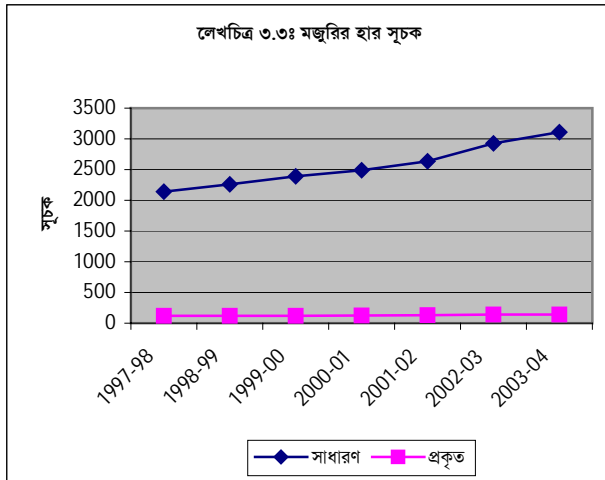
হারসূচকের তুলনায় ২০০৩-০৪ অর্থবছরের সূচক ৬.৩১ শতাংশ বৃদ্ধি পেয়েছে। ২০০২-০৩ অর্থবছরের প্রকৃত (Real) সাধারণ মজুরি হারসূচক ছিল ১৪১। ২০০৩-০৪ অর্থবছরে এ সূচক ৩.৫৫ শতাংশ বৃদ্ধি পেয়ে ১৪৬-এ দাঁড়িয়েছে এবং ২০০৪-০৫ অর্থবছরের ডিসেম্বর পর্যন্ত এ সূচকের পরিমাণ ১৪৮, যা পূর্ববর্তী একই সময়ের তুলনায় ১.৩৭ শতাংশ বেশি। খাতভিত্তিক নামিক (Nominal) মজুরি হারসূচকের ক্ষেত্রে দেখা যায় যে, ২০০৩-০৪ অর্থবছরে মৎস্য খাতে মজুরি হারসূচক বৃদ্ধির হার পূর্ববর্তী অর্থবছরের সূচক বৃদ্ধির হারের চেয়ে বেশি এবং এই হার ৮.২৮ শতাংশ। ২০০৩-০৪ অর্থবছরে সাধারণ মজুরি হারসূচক বৃদ্ধির হার ভোক্তামূল্যসূচকের চেয়ে বেশি।

সারণি ৩.৩: মজুরির হারসূচক (ভিত্তি বছর: ১৯৬৯-৭০=১০০)

অর্থবছর	নামিক (Nominal) মজুরি হারসূচক					শিল্প শ্রমিকের জাতীয় ভোক্তা মূল্যসূচক	প্রকৃত (Real) মজুরি হারসূচক (সাধারণ)
	সাধারণ	কৃষি	মৎস্য	শিল্পকারখানা	নির্মাণ		
১৯৯৭-৯৮	২১৪১ (৭.৫৯)	১৮৭০ (৩.৬৬)	২০৫৩ (৪.০০)	২৩৯৫ (১০.৮৩)	১৯৯০ (৭.৬৮)	১৭৪৮ (৫.১১)	১২২ (১.৬৭)
১৯৯৮-৯৯	২২৫৯ (৫.৫১)	১৯৫০ (৪.২৮)	২১৩৮ (৪.১৪)	২৫২২ (৫.৩০)	২১৬৩ (৮.৬৯)	১৯২১ (৯.৯০)	১১৮ (-৩.২৮)
১৯৯৯-০০	২৩৯০ (৫.৮০)	২০৩৭ (৪.৪৬)	২২২০ (৩.৮৪)	২৭০১ (৭.১০)	২২৮৬ (৫.৬৯)	১৯৭৩ (২.৭১)	১২১ (২.৫৪)
২০০০-০১	২৪৮৯ (৪.১৪)	২১৪১ (৫.১১)	২২৯২ (৩.২৪)	২৮৩২ (৪.৮৫)	২৩৫৬ (৩.০৬)	১৯৯৯ (১.৩২)	১২৫ (৩.৩১)
২০০১-০২	২৬৩৭ (৫.৯৫)	২২৬২ (৫.৬৫)	২৪১১ (৫.১৯)	৩০৩৫ (৭.১৭)	২৪৪৮ (৩.৭৪)	২০২৪ (১.২৫)	১৩০ (৪.০০)
২০০২-০৩	২৯২৬ (১০.৯৬)	২৪৪৩ (৮.০০)	২৫৬৩ (৬.৩০)	৩৫০১ (১৫.৩৫)	২৬২৪ (৭.৩৬)	২০৬৮ (২.১৭)	১৪১ (৮.৪৬)
২০০৩-০৪	৩১১১ (৬.৩১)	২৫৮২ (৫.৬৯)	২৭৭৫ (৮.২৮)	৩৭৬৫ (৭.৫৫)	২৬৬৯ (১.৬৯)	২১২৯ (২.৯৫)	১৪৬ (৩.৫৫)
২০০৪-০৫ (ডিসেম্বর পর্যন্ত)	৩২৩৭ (২.৯৮)	২৬৫৫ (২.৮২)	২৯০৯ (৩.২৮)	৩৯৫১ (৩.৩৬)	২৭২০ (১.৯৬)	২১৯২ (১.৬১)	১৪৮ (১.৩৭)

উৎস: বাংলাদেশ পরিসংখ্যান ব্যুরো।

- শতকরা পরিবর্তন পূর্ববর্তী অর্থবছরের একই সময়ের তুলনায়।



শ্রমশক্তি ও কর্মসংস্থান

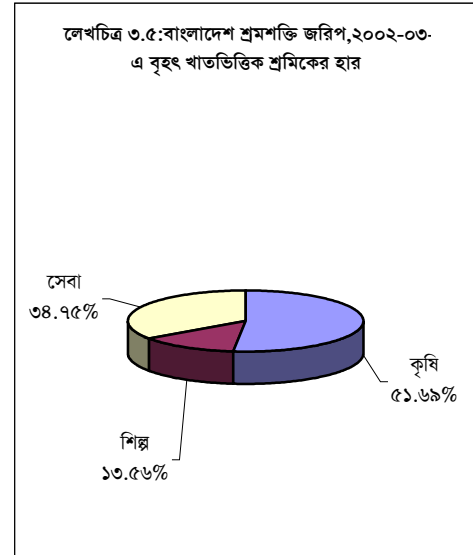
২০০২-০৩ অর্থবছরের বাংলাদেশ শ্রমশক্তি জরিপ (Labour Force Survey) অনুযায়ী ১৫ বছর বয়সের উর্ধ্বে ৪.৪৩ কোটি শ্রমশক্তি (পুরুষ ৩.৪৫ কোটি এবং মহিলা ০.৯৮ কোটি) বিভিন্ন পেশায় নিয়োজিত রয়েছে। কৃষিতে এখনও সর্বাধিক সংখ্যক শ্রমিক নিয়োজিত (৫১.৬৯%)। উল্লেখ্য ১৯৯৯-০০ অর্থবছরের শ্রমশক্তি জরিপ অনুযায়ী ১৫ বছর বয়সের উর্ধ্বে ৩.৯০ কোটি শ্রমশক্তি (পুরুষ ৩.১১ কোটি এবং মহিলা ০.৭৯ কোটি) বিভিন্ন পেশায় নিয়োজিত ছিল, যার মধ্যে সর্বাধিক সংখ্যক শ্রমিক নিয়োজিত ছিল কৃষিখাতে (৫০.৭৭%)। এ দু'টো জরিপকালে কৃষিতে শ্রমশক্তির নিয়োগ ১.১৬ শতাংশ বেড়েছে। ২০০২-০৩ অর্থবছরের শ্রমশক্তি জরিপ অনুযায়ী শ্রম শ্রেণীবিন্যাসে দেখা যায় যে সর্বাধিক ৪৪.৭০ শতাংশ শ্রমশক্তি স্বকর্মে নিয়োজিত যা ১৯৯৯-০০ অর্থবছরের শ্রমশক্তি জরিপ অনুযায়ী ৪৬.৬৭ শতাংশ। লক্ষ্যণীয় যে এ দু'টো জরিপকালে স্বকর্মে নিয়োজিতদের সংখ্যা প্রায় ২ শতাংশ কমেছে। ২০০২-০৩ অর্থবছরের শ্রমশক্তি জরিপ অনুযায়ী দিনমজুর ও নিয়মিত নিয়োগকৃত কর্মীর হার যথাক্রমে ২০.০৯ শতাংশ ও ১৩.৭৭ শতাংশ যা পূর্ববর্তী জরিপ অনুযায়ী ছিল যথাক্রমে ২৪.৩৬ শতাংশ ও ১৬.৬৭ শতাংশ। তবে সর্বশেষ পরিচালিত জরিপে বিনামজুরিতে পারিবারিক শ্রমে নিয়োজিতের হার ৬ শতাংশ বৃদ্ধি পেয়ে ১৮.২৮ শতাংশে দাঁড়িয়েছে। ১৯৯৫-৯৬, ১৯৯৯-০০ ও ২০০২-০৩ অর্থবছরের শ্রমশক্তি জরিপ অনুযায়ী বিভিন্ন খাতওয়ারি শ্রমিকের (১৫ বছর বয়সের উর্ধ্বে) অংশ সারণি ৩.৪-এ দেখানো হ'ল।

সারণি ৩.৪: শিল্পভিত্তিক খাতওয়ারি শ্রমিকের অংশ
(১৫ বছর বয়সের উর্ধ্বে)

খাত	১৯৯৫-৯৬	১৯৯৯-০০	২০০২-০৩
কৃষি, বনজ ও মৎস্য	৪৮.৮৫	৫০.৭৭	৫১.৬৯
খনিজ ও খনন	-	০.৫১	০.২৩
ম্যানুফ্যাকচারিং	১০.০৬	৯.৪৯	৯.৭১
বিদ্যুৎ, গ্যাস ও পানি	০.২৯	০.২৬	০.২৩
নির্মাণ	২.৮৭	২.৮২	৩.৩৯
বাণিজ্য, হোটেল ও রেস্তোরাঁ	১৭.২৪	১৫.৬৪	১৫.৩৪
পরিবহন, সংরক্ষণ ও যোগাযোগ	৬.৩২	৬.৪১	৬.৭৭
অর্থ, ব্যবসা ও সেবাসমূহ	০.৫৭	১.০৩	০.৬৮
পণ্য ও ব্যক্তিগত সেবাসমূহ	১৩.৭৯	১৩.০৮	৫.৬৪
জনপ্রশাসন ও প্রতিরক্ষা	--	--	৬.৩২
মোট	১০০.০০	১০০.০০	১০০.০০

উৎস: বিবিএস, লেবার ফোর্স সার্ভে, ১৯৯৫-৯৬, ১৯৯৯-০০ ও ২০০২-০৩।

নোট: পূর্ববর্তী শ্রমশক্তি জরিপ সমূহে ১০ বছর বয়সের উর্ধ্বে হতেই জরিপের হিসাবে নেয়া হতো কিন্তু শ্রমশক্তি জরিপ ২০০২-০৩-এ ১৫ বছর বয়সের উর্ধ্বে জনশক্তিকেই শ্রমশক্তি গণনায় আনা হয়েছে।



বিদেশে কর্মসংস্থান

বৈদেশিক কর্মসংস্থান এবং প্রবাসীদের প্রেরিত অর্থ বেকার সমস্যা হ্রাস, বৈদেশিক মুদ্রার রিজার্ভ বৃদ্ধিসহ দেশের অর্থনৈতিক উন্নয়নে ব্যাপক অবদান রাখছে। ২০০৩-০৪ অর্থবছরে প্রবাসীদের প্রেরিত অর্থের পরিমাণ জিডিপি'র প্রায় ৬ শতাংশ এবং মোট পণ্য রপ্তানির ৪৪.৩২ শতাংশ। দেশের শ্রমশক্তির একটি উল্লেখযোগ্য অংশ মধ্যপ্রাচ্যসহ বিশ্বের বিভিন্ন দেশে কর্মরত আছে। প্রতি বছর বিদেশে শ্রমশক্তি রপ্তানির হারও বেড়ে চলেছে। ১৯৭৬ সাল হতে ২০০৫ সালের এপ্রিল পর্যন্ত প্রায় ৪০ লক্ষ জনশক্তি রপ্তানি হয়েছে। শুধুমাত্র ২০০৩-২০০৪ অর্থবছরেই ২ লাখ ৭৭ হাজার বাংলাদেশী কর্মী বৈদেশিক কর্মসংস্থানের নিমিত্তে বিদেশ গমন করেছে- যা পূর্ববর্তী অর্থবছরের তুলনায় ১০.৩৬ শতাংশ বেশি। বর্তমান সরকার দায়িত্ব গ্রহণের পর রেমিট্যান্স বৃদ্ধির লক্ষ্যে মানি লন্ডারিং প্রিভেনশন অ্যাক্ট (Money Laundering Prevention

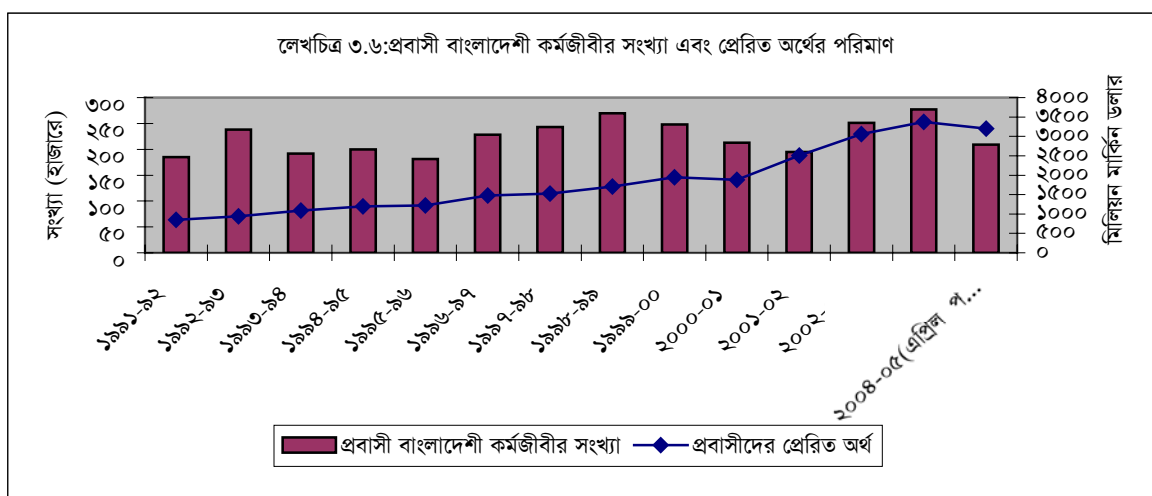
Act) বাস্তবায়ন ও নানবিধ প্রণোদনাসহ ব্যাংকিং চ্যানেলে দেশে রেমিটেন্স প্রেরণের ব্যবস্থাদির প্রসার ঘটিয়েছে। ফলে রেমিট্যান্স প্রাপ্তির পরিমাণ উত্তরোত্তর বৃদ্ধি পাচ্ছে। উল্লেখ্য, ২০০৩-০৪ অর্থবছরে প্রবাসীদের প্রেরিত অর্থের পরিমাণ দাঁড়িয়েছে ৩৩৭১.৯৭ মিলিয়ন মার্কিন ডলার যা পূর্ববর্তী অর্থবছরের তুলনায় ১০.১২ শতাংশ বেশি। চলতি অর্থবছরের এপ্রিল পর্যন্ত প্রবাসীদের প্রেরিত অর্থের পরিমাণ দাঁড়িয়েছে ৩১৯৬.৭৬ মিলিয়ন মার্কিন ডলার যা পূর্ববর্তী অর্থবছরের একই সময়ের তুলনায় ১৪.৭৬ শতাংশ বেশি। বিদেশে কর্মরত বাংলাদেশীর সংখ্যা ও প্রেরিত অর্থের পরিমাণ টাকায় ও ডলারে সারণি ৩.৫-এ দেখানো হ'লঃ

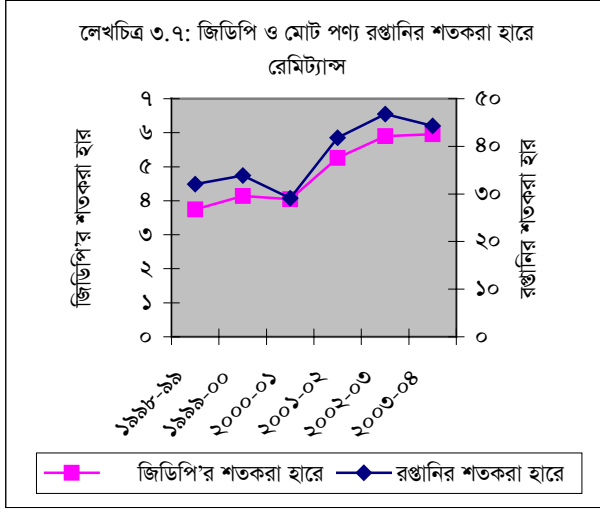
সারণি ৩.৫ঃ প্রবাসী বাংলাদেশী কর্মজীবীর সংখ্যা এবং প্রেরিত অর্থের পরিমাণ

অর্থবছর	কর্মজীবীর সংখ্যা('০০০')	প্রেরিত অর্থের পরিমাণ			
		মিলিয়ন ডলার	শতকরা পরিবর্তন (%)	কোটি টাকা	শতকরা পরিবর্তন (%)
১৯৯১-৯২	১৮৫	৮৪৮.০০	১০.৯৯	৩২৪১.৫	১৮.৯৩
১৯৯২-৯৩	২৩৮	৯৪৪.০০	১১.৩২	৩৬৯৮.৪	১৪.১০
১৯৯৩-৯৪	১৯২	১০৮৮.৮০	১৫.৩৪	৪৩৫৪.৮	১৭.৭৫
১৯৯৪-৯৫	২০০	১১৯৭.৬৩	১০.০০	৪৮১৪.৩	১০.৫৫
১৯৯৫-৯৬	১৮১	১২১৭.০৬	১.৬২	৪৯৭৭.৮	৩.৪০
১৯৯৬-৯৭	২২৮	১৪৭৫.৪০	২১.২৩	৬৩০৪.৩	২৬.৬৫
১৯৯৭-৯৮	২৪৩	১৫২৫.৪২	৩.৩৯	৬৯৫১.২	১০.২৬
১৯৯৮-৯৯	২৭০	১৭০৫.৭৪	১১.৮২	৮২১৩.০	১৮.১৫
১৯৯৯-০০	২৪৮	১৯৪৯.৩২	১৪.২৮	৯৮২৫.৪	১৯.৬৩
২০০০-০১	২১৩	১৮৮২.১০	-৩.৪৫	১০২৬৬.০	৪.৪৮
২০০১-০২	১৯৫	২৫০১.১৩	৩২.৮৯	১৪৩৭৭.০	৪০.০৪
২০০২-০৩	২৫১	৩০৬১.৯৭	২২.৪২	১৭৭২৮.৮	২৩.৩১
২০০৩-০৪	২৭৭	৩৩৭১.৯৭	১০.১২	১৯৮৪২.০	১১.৯২
২০০৪-০৫ (এপ্রিল পর্যন্ত)	২০৯	৩১৯৬.৭৬ ^{সা}	১৪.৭৬*	১৯৫৫০.০ ^{সা}	১৯.০৬*

সা - সাময়িক * শতকরা পরিবর্তন পূর্ববর্তী অর্থবছরের একই সময়ের তুলনায়।

উৎস: জনশক্তি, কর্মসংস্থান ও প্রশিক্ষণ ব্যুরো ও বাংলাদেশ ব্যাংক।





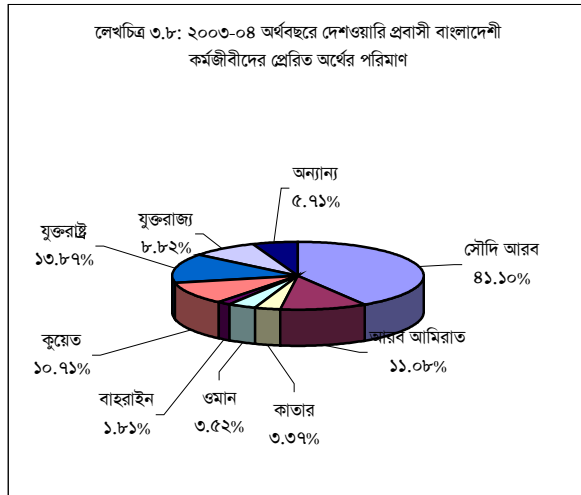
১৯৯৮-৯৯ অর্থবছরে রেমিট্যান্সের পরিমাণ জিডিপি ও মোট পণ্য রপ্তানির শতকরা হারে যথাক্রমে ৩.৭৪ শতাংশ ও ৩২.০৪ শতাংশ। ২০০৩-০৪ অর্থবছরে রেমিট্যান্সের পরিমাণ জিডিপি'র প্রায় ৬ শতাংশে এবং মোট পণ্য রপ্তানির ৪৪.৩২ শতাংশে এসে দাঁড়িয়েছে। প্রবাসীদের প্রেরিত অর্থের সিংহভাগই আসে মধ্যপ্রাচ্যের দেশসমূহ হতে। তবে এই ক্ষেত্রে গত কয়েক বছর হতে এককভাবে সৌদি আরবের পরেই যুক্তরাষ্ট্রের অবস্থান। ১৯৯৩-৯৪ অর্থবছর হতে দেশওয়ারি প্রবাসী বাংলাদেশী কর্মজীবীদের প্রেরিত অর্থের পরিমাণ নিম্নের সারণিতে দেয়া হল:

সারণি ৩.৬: দেশওয়ারি প্রবাসী বাংলাদেশী কর্মজীবীদের প্রেরিত অর্থের পরিমাণ

(মিলিয়ন মার্কিন ডলার)

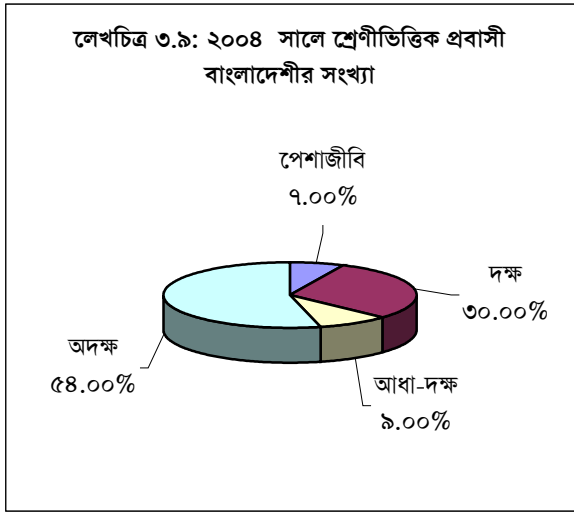
অর্থবছর	সৌ. আরব	আ.আমিরাত	কাতার	ওমান	বাহরাইন	কুয়েত	যুক্তরাষ্ট্র	যুক্তরাজ্য	মালয়েশিয়া	সিংগাপুর	অন্যান্য	মোট
১৯৯৩-৯৪	৪৪১.১৪	৮৮.১০	৫৬.১৬	৭৩.০৩	২৭.০৮	১৮৫.১৭	৭৮.৬৮	৪৮.৪৯	১০.১৯	২.৩২	৭৮.২১	১০৮৮.৭৯
১৯৯৪-৯৫	৪৭৬.৮৭	৮১.৩৪	৭২.১৮	৮১.২৭	৩৩.৭১	১৭৪.৭২	১০২.২৩	৪৭.০২	৫০.০২	৩.০৩	৭৫.২৪	১১৯৭.৬৩
১৯৯৫-৯৬	৪৯৮.২০	৮৩.৭০	৫৩.২৮	৮১.৭১	৩০.০৮	১৭৪.২৭	১১৫.৩৬	৪১.২৮	৭৪.৪৩	৩.৯৯	৬০.৭৬	১২১৭.০৬
১৯৯৬-৯৭	৫৮৭.১৫	৮৯.৬৪	৫৩.১৬	৯৪.৪৫	৩১.৫২	২১১.৪৯	১৫৭.৩৯	৫৬.২০	৯৪.৫১	৬.৬৬	৯৩.২৩	১৪৭৫.৪০
১৯৯৭-৯৮	৫৮৯.২৯	১০৬.৮৬	৫৭.৮১	৮৭.৬১	৩২.৪২	২১৩.১৫	২০৩.১৩	৬৫.৮০	৭৮.০৯	৭.৬৯	৮৩.৫৭	১৫২৫.৪২
১৯৯৮-৯৯	৬৮৫.৪৯	১২৫.৩৪	৬৩.৯৪	৯১.৯৩	৩৮.৯৪	২৩০.২২	২৩৯.৪৩	৫৪.০৪	৬৭.৫২	১৩.০৭	৯৫.৮২	১৭০৫.৭৪
১৯৯৯-০০	৯১৬.০১	১২৯.৮৬	৬৩.৭৩	৯৩.০১	৪১.৮০	২৪৫.০১	২৪১.৩০	৭১.৭৯	৫৪.০৪	১১.৬৩	৮১.১৪	১৯৪৯.৩২
২০০০-০১	৯১৯.৬১	১৪৪.২৮	৬৩.৪৪	৮৩.৬৬	৪৪.০৫	২৪৭.৩৯	২২৫.৬২	৫৫.৭০	৩০.৬০	৭.৮৪	৫৯.৯১	১৮৮২.১
২০০১-০২	১১৪৭.৯৫	২৩৩.৪৯	৯০.৬০	১০৩.২৭	৫৪.১২	২৮৫.৭৫	৩৫৬.২৪	১০৩.৩১	৪৬.৮৫	১৪.২৬	৬৫.২৯	২৫০১.১৩
২০০২-০৩	১২৫৪.৩১	৩২৭.৪০	১১৩.৫৫	১১৪.০৬	৬৩.৭২	৩৩৮.৫৯	৪৫৮.০৫	২২০.২২	৪১.৪০	৩১.০৬	৯৯.৬১	৩০৬১.৯৭
২০০৩-০৪	১৩৮৬.০৩	৩৭৩.৪৬	১১৩.৬৪	১১৮.৫৩	৬১.১১	৩৬১.২৪	৪৬৭.৮১	২৯৭.৫৪	৩৭.০৬	৩২.৩৭	১২৩.১৮	৩৩৭১.৯৭

উৎস: বাংলাদেশ ব্যাংক।



লেখচিত্র পর্যবেক্ষণে দেখা যায় যে, বরাবরের মতো ২০০৩-০৪ অর্থবছরেও সর্বাধিক (৪১.১০ শতাংশ) রেমিট্যান্স এসেছে সৌদি আরব হতে। তারপরই যুক্তরাষ্ট্র, আরব আমিরাত ও কুয়েত হতে যথাক্রমে ১৩.৮৭ শতাংশ, ১১.০৮ শতাংশ ও ১০.৭১ শতাংশ। এই অর্থবছরে শুধুমাত্র মধ্যপ্রাচ্যের দেশসমূহ হতে প্রায় ৭২ শতাংশ রেমিট্যান্স প্রাপ্তি ঘটেছে। উপরের সারণি হতে স্পষ্টতই প্রতীয়মান হয় যে, ১৯৯৮-৯৯ অর্থবছরের পূর্ব পর্যন্ত কুয়েত হতে দ্বিতীয় সর্বোচ্চ রেমিট্যান্স পাওয়া গেলেও ১৯৯৮-৯৯ অর্থবছর হতে এখন পর্যন্ত যুক্তরাষ্ট্র হতে দ্বিতীয় সর্বোচ্চ রেমিট্যান্স পাওয়া যাচ্ছে। যুক্তরাজ্য হতে রেমিট্যান্স প্রাপ্তির পরিমাণও উল্লেখযোগ্য হারে বৃদ্ধি পেয়েছে। বর্তমান অর্থবছরেও রেমিট্যান্সের এই প্রবৃদ্ধির ধারা অব্যাহত রয়েছে।

১৯৭৬ সাল হতে ২০০৫ সালের এপ্রিল পর্যন্ত মোট জনশক্তি রপ্তানির প্রায় অর্ধেক (৪৭.৬৯ শতাংশ) অদক্ষ। তবে প্রবাসে কর্মরত বাংলাদেশীদের মধ্যে উল্লেখযোগ্যসংখ্যক পেশাজীবী ও দক্ষ শ্রমিকও রয়েছে। ২০০১ সালে দক্ষ, আধা-দক্ষ ও পেশাগত কাজে নিয়োজিত ছিল মোট শ্রম রপ্তানির ৪২.০১ শতাংশ। এই হার ২০০২ ও ২০০৩ সালে দাঁড়িয়েছে যথাক্রমে ৪৭.৩৯ শতাংশ ও ৪৬.৭০ শতাংশ। লেখচিত্রে দেখা যায় ২০০৪ সালে রপ্তানিকৃত শ্রমশক্তিতে পেশাজীবী, দক্ষ, আধা-দক্ষ ও অদক্ষ শ্রমিকের হার ছিল যথাক্রমে ৭ শতাংশ, ৩০ শতাংশ, ৯ শতাংশ ও ৫৪ শতাংশ। ১৯৯০ সাল হতে বছরওয়ারি শ্রেণীভিত্তিক প্রবাসী বাংলাদেশীর সংখ্যা সারণি ৩.৭-এ দেখানো হ'ল।

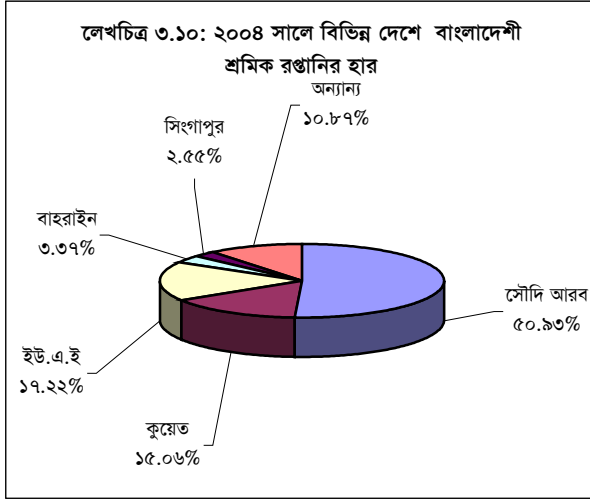


সারণি ৩.৭: শ্রেণী ভিত্তিক প্রবাসী বাংলাদেশীর সংখ্যা

সাল	পেশাজীবী	দক্ষ	আধা-দক্ষ	অদক্ষ	মোট
১৯৯০	৬০০৪	৩৫৬১৩	২০৭৯২	৪১৪০৫	১০৩৮১৪
১৯৯১	৯০২৪	৪৬৮৮৭	৩২৬০৫	৫৮৬১৫	১৪৭১৩১
১৯৯২	১১৩৭৫	৫০৬৮৯	৩০৯৭৭	৯৫০৮৩	১৮৮১২৪
১৯৯৩	১১১১২	৭১৬৬২	৬৬১৬৮	৯৫৫৬৬	২৪৪৫০৮
১৯৯৪	৮৩৯০	৬১০৪০	৪৬৫১৯	৭০৩৭৭	১৮৬৩২৬
১৯৯৫	৬৩৫২	৫৯৯০৭	৩২০৫৫	৮৯২২৯	১৮৭৫৪৩
১৯৯৬	৩১৮৮	৬৪৩০১	৩৪৬৮৯	১০৯৫৩৬	২১১৭১৪
১৯৯৭	৩৭৯৭	৬৫২১১	১৯৩৫৫৮	১১৮৫১১	৩৮১০৭৭
১৯৯৮	৯৫৭৪	৭৪৭১৮	৫১৫৯০	১৩১৭৮৫	২৬৭৬৬৭
১৯৯৯	৮০৪৫	৯৮৪৪৯	৪৪৯৪৭	১১৬৭৪১	২৬৮১৮২
২০০০	১০৬৬৯	৯৯৬০৬	২৬৪৬১	৮৫৯৫০	২২২৬৮৬
২০০১	৬৯৪০	৪২৭৪২	৩০৭০২	১০৯৫৮১	১৮৮৯৬৫
২০০২	১৪৪৫০	৫৬২৬৫	৩৬০২৫	১১৮৫১৬	২২৫২৫৬
২০০৩	১৫৮৬২	৭৪৫৩০	২৯২৩৬	১৩৬৫৬২	২৫৪১৯০
২০০৪	১৯১০৭	৮১৮৮৭	২৪৫৬৬	১৪৭৩৯৮	২৭২৯৫৮
২০০৫ (এপ্রিল পর্যন্ত)	২২৫৪	২৯৬৭৯	৮২৯৯	৩২৭১৪	৭২৯৪৫

উৎস: জনশক্তি, কর্মসংস্থান ও প্রশিক্ষণ ব্যুরো।

উল্লেখ্য যে, প্রবাসী জনশক্তির অধিকাংশই সৌদি আরব, আরব আমিরাত, কুয়েত, ওমান, মালয়েশিয়া ও সিঙ্গাপুরে কর্মরত। এছাড়া বাহরাইন, কাতার, জর্ডান, দক্ষিণ কোরিয়া, ব্রুনাই, মরিসাস, ইতালিসহ অন্যান্য দেশেও বাংলাদেশী কর্মীদের কর্মসংস্থানের সুযোগ হচ্ছে। শুরু হতে ২০০৫ সালের এপ্রিল পর্যন্ত মোট জনশক্তি রপ্তানির প্রায় ৮৮ শতাংশই মধ্যপ্রাচ্যের দেশসমূহে। ২০০৪ সালে মধ্যপ্রাচ্যে রপ্তানি হয়েছে ৮৯ শতাংশ জনশক্তি। ২০০৪ সালে বিশ্বের বিভিন্ন দেশে বাংলাদেশী শ্রমিক রপ্তানির হার নিম্নের লেখচিত্রে দেখানো হ'ল:



লেখচিত্র পর্যবেক্ষণে দেখা যায় যে বাংলাদেশ হতে ২০০৮ সালে সৌদি আরব, আরব আমিরাতে, কুয়েত, বাহরাইন, এবং সিংগাপুরে জনশক্তি রপ্তানির হার ছিল যথাক্রমে ৫০.৯৩ শতাংশ, ১৯.২২ শতাংশ, ১৫.০৬ শতাংশ, ৩.৩৯ শতাংশ এবং ২.৫৫ শতাংশ। একই সময়ে ১০.৮৭ শতাংশ বাংলাদেশী কর্মী ওমান, কাতার, জর্ডান, ইতালি, যুক্তরাজ্য, লিবিয়া ও মরিসাসসহ বিশ্বের অন্যান্য দেশে রপ্তানি হয়েছে। ১৯৯০ সাল হতে দেশওয়ারি প্রবাসী বাংলাদেশীর সংখ্যা সারণি ৩.৮-এ দেখানো হলো।

সারণি ৩.৮ঃ দেশওয়ারি প্রবাসী বাংলাদেশীর সংখ্যা

সাল	সৌদি আরব	কুয়েত	ইউএই	বাহরাইন	ওমান	মালয়েশিয়া	সিঙ্গাপুর	অন্যান্য	মোট
১৯৯০	৫৭৪৮৬	৫৯৫৭	৮৩০৩	৪৫৬৩	১৩৯৮০	১৩৮৫	৭৭৬	১১৩৬৪	১০৩৮১৪
১৯৯১	৭৫৬৫৬	২৮৫৭৪	৮৫৮৩	৩৪৮০	২৩০৮৭	১৬২৮	৬৪২	৫৪৮১	১৪৭১৩১
১৯৯২	৯৩১৩২	৩৪৩৭৭	১২৯৭৫	৫৮০৪	২৫৮২৫	১০৫৩৭	৩১৩	৫১৬১	১৮৮১২৪
১৯৯৩	১০৬৩৮৭	২৬৪০৭	১৫৮১০	৫৩৯৬	১৫৮৬৬	৬৭৯৩৮	১৭৩৯	৪৯৬৫	২৪৪৫০৮
১৯৯৪	৯১৩৮৫	১৪৯১২	১৫০৫১	৪২৩৩	৬৪৭০	৪৭৮২৬	৩৯১	৬০৫৮	১৮৬৩২৬
১৯৯৫	৮৪০০৮	১৭৪৯২	১৪৬৮৬	৩০০৪	২০৯৪৯	৩৫১৭৪	৩৭৬২	৮৪৬৭	১৮৭৫৪৩
১৯৯৬	৭২৭৩৪	২১০৪২	২৩৮১২	৩৭৫৯	৮৬৯১	৬৬৬৩১	৫৩০৪	৯৭৪১	২১১৭১৪
১৯৯৭	১০৬৫৩৪	২১১২৬	৫৪৭১৯	৫০১০	৫৯৮৫	১৫২৮৪৪	২৭৪০১	৭৪৫৮	৩৮১০৭৭
১৯৯৮	১৫৮৭১৫	২৫৪৪৪	৩৮৭৯৬	৭০১৪	৪৭৭৯	৫৫১	২১৭২৮	১০৬৪০	২৬৭৬৬৭
১৯৯৯	১৮৫৭৩৯	২২৪০০	৩২৩৪৪	৪৬৩৯	৪০৪৫	-	৯৫৯৬	৯৪১৯	২৬৮১৮২
২০০০	১৪৪৬১৮	৫৯৪	৩৪০৩৪	৪৬৩৭	৫২৫৮	১৭২৩৭	১১০৯৫	৫২১৩	২২২৬৮৬
২০০১	১৩৭২৪৮	৫৩৪১	১৬২৫২	৪৩৭১	৪৫৬১	৪৯২১	৯৬১৫	৬৬৫৬	১৮৮৯৬৫
২০০২	১৬৩২৫৪	১৫৭৬৭	২৫৪৩৮	৫৩৭০	৩৯২৭	৮৫	৬৮৭০	৪৫৪৫	২২৫২৫৬
২০০৩	১৬২১৩১	২৬৭২২	৩৭৩৪৬	৭৪৮২	৪০২৯	২৮	৫৩০৪	১১১৪৮	২৫৪১৯০
২০০৪	১৩৯০৩১	৪১১০৮	৪৭০১২	৯১৯৪	৪৪৩৫	২২৪	৬৯৪৮	২৫০০৬	২৭২৯৫৮
২০০৫ (এপ্রিল পর্যন্ত)	২৭৭৬৪	১২০১০	১৮১২১	৩১৮২	১৪৭০	৯৯	২৪১৮	৭৮৮১	৭২৯৪৫

উৎস: জনশক্তি, কর্মসংস্থান ও প্রশিক্ষণ ব্যুরো।

জনশক্তি রপ্তানি তথা বৈদেশিক কর্মসংস্থান দারিদ্র বিমোচনের অন্যতম হাতিয়ার। বিশেষত গ্রামীণ জনসাধারণের জীবন যাত্রার মানোন্নয়নে এর অবদান অনস্বীকার্য। দেশের অর্থনীতিতে রেমিট্যান্সের প্রবাহ আরও গতিশীল করতে সরকার বিদেশে চাকুরীতে কর্মীনিয়োগ কার্যক্রমে খরচহাস, হয়রানি দূর করা, প্রতারণা রোধ ও সঠিক পরিসংখ্যান প্রস্তুত করার জন্য বিদেশগামী সকল কর্মীর পেশা ও দক্ষতা অনুযায়ী জেলা কর্মসংস্থান ও জনশক্তি অফিসে নাম তালিকাভুক্তি কার্যক্রম চালু করেছে। জনশক্তি ব্যুরো কর্তৃক বিদেশগামী কর্মীদের কম্পিউটারের মাধ্যমে অন-লাইন বহির্গমন ছাড়পত্র প্রদানের কার্যক্রম ইতোমধ্যে চালু করা হয়েছে। স্বল্প মূল্যে রেমিট্যান্সের মাধ্যমে অর্থ পরিশোধ সাপেক্ষে প্রবাসী কর্মীদের মধ্যে বন্টনের জন্য বারিধারায় ৫০০ টি এপার্টমেন্ট নির্মাণ করা হচ্ছে। বিদেশে চাকুরীপ্রার্থী ও প্রবাসী কর্মীদের সর্বপ্রকার সেবা প্রদান সহজতর করার লক্ষ্যে সরকার ওয়ানস্টপ সার্ভিস সেন্টার নির্মাণ করছে এবং জিয়া আন্তর্জাতিক বিমানবন্দরে প্রবাসী কল্যাণ ডেস্ক স্থাপন করেছে।