

শহরব্যাপী অন্তর্ভুক্তিমূলক স্যানিটেশন প্রবর্তনে জনসম্পৃক্তকরণ নির্দেশিকা



জনস্বাস্থ্য প্রকৌশল অধিদপ্তর

১৪, শহিদ ক্যাপ্টেন মনসুর আলী সরণি
কাকরাইল, ঢাকা -১০০০।

‘শহরব্যাপী অন্তর্ভুক্তিমূলক স্যানিটেশন’ প্রবর্তনে জনসম্পৃক্তকরণ নির্দেশিকা



জনস্বাস্থ্য প্রকৌশল অধিদপ্তর
১৪, শহিদ ক্যাপ্টেন মনসুর আলী সরগি
কাকরাইল, ঢাকা -১০০০।

‘শহরব্যাপী অন্তর্ভুক্তিমূলক স্যানিটেশন’ প্রবর্তনে

জনসম্পৃক্তকরণ নির্দেশিকা

প্রকাশকাল: মে ২০২৪

জনস্বাস্থ্য প্রকৌশল অধিদপ্তর

১৪, শহিদ ক্যাপ্টেন মনসুর আলী সরণি

কাকরাইল, ঢাকা-১০০০

CWIS-FSM Support Cell, জনস্বাস্থ্য প্রকৌশল অধিদপ্তর-এর

উদ্যোগে প্রণীত

নির্দেশিকা প্রস্তুতকরণ

সঞ্জয় মুখার্জী

সোশ্যাল ডেভেলপমেন্ট এক্সপার্ট, CWIS-FSM Support Cell, জনস্বাস্থ্য প্রকৌশল অধিদপ্তর

সম্পাদনা

মো. শফিকুল হাসান

ড. আবদুল্লাহ আল মুয়ীদ

ডিজাইন ও মুদ্রণ :

অ্যাডফেয়ার ডিজাইন অ্যান্ড সাপ্লাই

৪৮/এবি, বায়তুল খায়ের (৪র্থ তলা), পুরানা পল্টন, ঢাকা

ই-মেইল : mhasantipu@gmail.com

মুখবন্ধ



বাংলাদেশে পয়ঃবর্জ্য ব্যবস্থাপনার প্রাতিষ্ঠানিক ও আইনি কাঠামো ২০১৭ বাস্তবায়নের লক্ষ্যে জাতীয় পর্যায়ে কর্ম পরিকল্পনা ২০২০ প্রণয়ন করা হয়েছে। ২০৩০ সালের মধ্যে সবার জন্য স্যানিটেশন নিশ্চিত করার লক্ষ্যে স্থানীয় সরকার বিভাগের নেতৃত্বে জনস্বাস্থ্য প্রকৌশল অধিদপ্তরে CWIS-FSM Support Cell গঠন করা হয়েছে। সম্প্রতি স্থানীয় সরকার মন্ত্রণালয় জাতীয় পানি ও স্যানিটেশন জাতীয় কৌশলপত্র ২০২১ অনুমোদন করেছে।

টেকসই উন্নয়ন লক্ষ্য ৬.২-এ বলা হয়েছে - “২০৩০ সালের মধ্যে সকলের জন্য পর্যাপ্ত ও সমতাভিত্তিক স্যানিটেশন ও স্বাস্থ্যবিধিসম্মত জীবনরীতিতে অভিগম্যতা নিশ্চিত করা এবং নারী ও বালিকা-সহ অরক্ষিত পরিস্থিতিতে বসবাসকারী জনগোষ্ঠীর চাহিদার প্রতি বিশেষ দৃষ্টি রেখে খোলা জায়গায় মলত্যাগের অবসান ঘটানো।” বাংলাদেশে টেকসই উন্নয়ন লক্ষ্য ৬.২ অর্জনে শহরব্যাপী অন্তর্ভুক্তিমূলক স্যানিটেশন (City-wide Inclusive Sanitation-CWIS) প্রক্রিয়াকে প্রবর্তনের উদ্যোগ নেওয়া হয়েছে।

শহরব্যাপী অন্তর্ভুক্তিমূলক স্যানিটেশন (CWIS) হলো, স্যানিটেশন পরিষেবা প্রদানে একটি সর্বজনীন সামাজিক প্রক্রিয়া যা পুরো স্যানিটেশন পরিষেবা শৃঙ্খলে সমস্ত মানব বর্জ্যের নিরাপদ, কার্যকর ও টেকসই ব্যবস্থাপনা-সহ শহরাঞ্চলের সকলের পর্যাপ্ত এবং টেকসই স্যানিটেশন পরিষেবাগুলির অভিগম্যতা নিশ্চিত করে। অন্তর্ভুক্তিমূলক স্যানিটেশন পরিষেবা প্রদানে বর্জ্য ব্যবস্থাপনা একটি অত্যাৱশ্যকীয় উপাদান। বর্জ্য ব্যবস্থাপনার অন্যতম উল্লেখযোগ্য উদ্দেশ্য হলো, পরিবেশ সুরক্ষা ও জনস্বাস্থ্যের বিষয়টিকে গুরুত্ব প্রদান করা। সমন্বিত বর্জ্য ব্যবস্থাপনা সম্পর্কে সচেতনতা বাড়ানোর জন্য একটি কার্যকর প্রচারাভিযানের মধ্যে সংশ্লিষ্ট স্টেকহোল্ডারদের সম্পৃক্ততা বিশেষ করে কমিউনিটির অন্তর্ভুক্তিতা অত্যাৱশ্যক। শহরব্যাপী অন্তর্ভুক্তিমূলক স্যানিটেশন প্রক্রিয়ার প্রসারে জাতীয় লক্ষ্য অর্জনে তাই “শহরব্যাপী অন্তর্ভুক্তিমূলক স্যানিটেশন”-এর মূলনীতি অনুসরণ করে একটি সহায়ক জনসম্পৃক্তকরণ নির্দেশিকার প্রয়োজনীয়তা অপরিহার্য হয়ে পড়েছে।

এই নির্দেশিকায় শহর কিংবা গ্রামীণ যে-কোনো পরিসরেই হোক না কেন স্থানীয় সরকার কর্তৃপক্ষের (পৌরসভা ও ইউনিয়ন পরিষদ) নেতৃত্বে যথোপযুক্ত পরিকল্পনা ও বাজেট বরাদ্দের মাধ্যমে জনসম্পৃক্তকরণের মাধ্যমে কীভাবে একটি দীর্ঘমেয়াদি জনসচেতনতামূলক কার্যক্রম গ্রহণ করা উচিত, যেখানে সমন্বিত বর্জ্য ব্যবস্থাপনার পরিকল্পনা থেকে শুরু করে পরিকল্পনার সমন্বিতপযোগী বাস্তবায়ন, মনিটরিং এবং অগ্রগতির ধারাবাহিক মূল্যায়নের মাধ্যমে টেকসই উন্নয়ন পরিকল্পনার লক্ষ্য অর্জনের চ্যালেঞ্জগুলি মোকাবিলায় যথোপযুক্ত নির্দেশনা দেওয়া হয়েছে। আমি আশা করছি, পৌরসভা পর্যায়ে শহরব্যাপী অন্তর্ভুক্তিমূলক স্যানিটেশন পরিষেবা প্রবর্তনে জনসম্পৃক্তকরণ নির্দেশিকাটির সফল বাস্তবায়ন টেকসই উন্নয়ন লক্ষ্য অর্জনে ফলপ্রসূ ভূমিকা রাখবে।

(তুষার মোহন সাধু খাঁ)

প্রধান প্রকৌশলী

জনস্বাস্থ্য প্রকৌশল অধিদপ্তর

কৃতজ্ঞতা স্বীকার

শহরব্যাপী অন্তর্ভুক্তিমূলক স্যানিটেশন (CWIS) হলো, স্যানিটেশন পরিষেবা প্রদানে একটি সর্বজনীন সামাজিক প্রক্রিয়া যা পুরো স্যানিটেশন পরিষেবা শৃঙ্খলে সমস্ত মানব বর্জ্যের নিরাপদ, কার্যকর ও টেকসই ব্যবস্থাপনা-সহ শহরাঞ্চলের সকলের পর্যাপ্ত এবং টেকসই স্যানিটেশন পরিষেবাগুলির অভিজ্ঞতা নিশ্চিত করে। টেকসই উন্নয়ন লক্ষ্য ৬.২ অর্জনের জন্য প্রতিটি শহরে সকলের জন্য নিরাপদ, ন্যায্যতাভিত্তিক টেকসই স্যানিটেশন পরিষেবা নিশ্চিতকরণে একটি দায়িত্বশীল, জবাবদিহিমূলক শহর কর্তৃপক্ষের পরিকল্পিত সম্পদ ব্যবস্থাপনার প্রয়োজনীয় সক্ষমতাবিকাশে সহায়তা প্রদানের লক্ষ্যে বাংলাদেশে পয়ঃবর্জ্য ব্যবস্থাপনার প্রাতিষ্ঠানিক ও আইনি কাঠামো ২০১৭ বাস্তবায়নের লক্ষ্যে জাতীয় পর্যায়ের কর্ম পরিকল্পনা ২০২০ অনুসরণে CWIS-FSM Support Cell-এর উদ্যোগে এই শহরব্যাপী অন্তর্ভুক্তিমূলক স্যানিটেশন পরিষেবা প্রবর্তনে সহায়ক নির্দেশিকা প্রণয়ন করা হয়েছে।

এই নির্দেশিকায় একটি শহরের প্রতিটি মানুষের জন্য নিরাপদ স্যানিটেশন ব্যবস্থা নিশ্চিতকরণে শহর কর্তৃপক্ষের সক্ষমতা বিকাশে CWIS নীতিমালা প্রবর্তনে সক্ষমতা যাচাই, পরিকল্পনা প্রণয়ন, প্রয়োজনীয় প্রশিক্ষণ, গ্রহণযোগ্য ব্যবসায়িক মডেল, সমন্বিত বর্জ্য ব্যবস্থাপনার আধুনিক প্রযুক্তিগত সমাধান, জেভার-ন্যায্যতা প্রতিষ্ঠা-সহ মাঠপর্যায়ে জনম্পৃক্তকরণ প্রক্রিয়ার নির্দেশনাও অন্তর্ভুক্ত রয়েছে।

এই নির্দেশিকা চূড়ান্তকরণে আমি প্রথমেই আন্তরিক কৃতজ্ঞতা জানাই জনস্বাস্থ্য প্রকৌশল অধিদপ্তরের প্রধান প্রকৌশলী তুষার মোহন সাধু খাঁর প্রতি, তাঁর সুনির্দিষ্ট নির্দেশনা প্রদানের জন্য। আন্তরিক ধন্যবাদ ও কৃতজ্ঞতা জ্ঞাপন করছি CWIS-FSM Support Cell-এর কো-চেয়ার মো. শফিকুল হাসান এবং জনস্বাস্থ্য প্রকৌশল অধিদপ্তরের প্রকল্প পরিচালকগণ এবং অন্যান্য কর্মকর্তাদের, যারা নির্দেশিকা চূড়ান্তকরণে মূল্যবান মতামত ও সুনির্দিষ্ট পরামর্শ প্রদান করেছেন। আন্তরিক ধন্যবাদ জানাই CWIS-FSM Support Cell-এর সকল সহযোগী প্রতিষ্ঠান (ITN-BUET, WaterAid, Practical Action, SNV, Athena Infonomics, Global Water and Sanitation Center-GWSC, AIT, FANSA and Others) যাদের সহযোগিতা ও শিখন এই নির্দেশিকা চূড়ান্তকরণে সমন্বিত হয়েছে। পরিশেষে ধন্যবাদ জানাচ্ছি CWIS-FSM Support Cell-এর দায়িত্বরত সকল কর্মকর্তাকে যারা এ নির্দেশিকাটির শুরু থেকে চূড়ান্তকরণ পর্যন্ত তাদের মেধা-শ্রম বিনিয়োগ করেছেন।

আমি আশা করছি, পৌরসভা পর্যায়ে শহরব্যাপী অন্তর্ভুক্তিমূলক স্যানিটেশন পরিষেবা প্রবর্তনে সহায়ক নির্দেশিকাটির সফল বাস্তবায়ন শহর কর্তৃপক্ষের সক্ষমতা বিকাশে অনুসরণীয় দৃষ্টান্ত স্থাপন করবে এবং টেকসই উন্নয়ন লক্ষ্য অর্জনে দায়িত্বশীল ও জবাবদিহিমূলক শহর কর্তৃপক্ষ প্রতিষ্ঠায় ফলপ্রসূ ভূমিকা রাখবে।



ড. আবদুল্লাহ আল মূয়ীদ
চিফ অপারেটিং অফিসার
CWIS-FSM Support Cell
জনস্বাস্থ্য প্রকৌশল অধিদপ্তর

বিষয়সূচি

বিষয়

পৃষ্ঠা নং

১ম অধ্যায়

৬-৮

- ভূমিকা
- শহরব্যাপী অন্তর্ভুক্তিমূলক স্যানিটেশন পরিষেবা প্রবর্তনের অনুসরণীয় মূলনীতিসমূহ
- ‘শহরব্যাপী অন্তর্ভুক্তিমূলক স্যানিটেশন’ প্রবর্তনে জনসম্পৃক্তকরণের প্রধান উদ্দেশ্যসমূহ
- শহরব্যাপী অন্তর্ভুক্তিমূলক স্যানিটেশন’ প্রবর্তনে জনসম্পৃক্তকরণের প্রত্যাশিত ফলাফল

২য় অধ্যায়

৯-১৫

- জনসম্পৃক্তকরণ ধারণা
- জনসম্পৃক্তকরণের গুরুত্ব
- ‘শহরব্যাপী অন্তর্ভুক্তিমূলক স্যানিটেশন’ প্রক্রিয়ায় জনসম্পৃক্তকরণ
- কার্যকরী জনসম্পৃক্তকরণে অনুসরণীয় নীতিসমূহ
- জনসম্পৃক্তকরণ প্রক্রিয়ার ধাপসমূহ
- ‘শহরব্যাপী অন্তর্ভুক্তিমূলক স্যানিটেশন’ প্রবর্তনে মাঠপর্যায়ে কার্যকর জনসম্পৃক্তকরণ প্রক্রিয়ার উত্তম অনুশীলনসমূহ

৩য় অধ্যায়

১৬-২০

- ‘শহরব্যাপী অন্তর্ভুক্তিমূলক স্যানিটেশন’ প্রবর্তনে জনসম্পৃক্তকরণ ফ্রেমওয়ার্ক
- ‘শহরব্যাপী অন্তর্ভুক্তিমূলক স্যানিটেশন’ প্রবর্তনে কার্যকরী জনসম্পৃক্ততায় শহর কর্তৃপক্ষের জন্য অনুসরণীয় নির্দেশিকা
- জনসম্পৃক্তকরণ প্রক্রিয়ায় শহরপর্যায়ে স্টেকহোল্ডারগণ
- শহরব্যাপী অন্তর্ভুক্তিমূলক স্যানিটেশন পরিষেবা প্রবর্তনে জনসম্পৃক্তকরণ প্রক্রিয়ায় সংশ্লিষ্ট স্টেকহোল্ডারদের দায়িত্বসমূহ
- জনসম্পৃক্তকরণবিষয়ক সচেতনতাবৃদ্ধিতে বিভিন্ন পর্যায়ের সহায়ক কার্যক্রম

৪র্থ অধ্যায়

২১-২৬

- জনসচেতনতা প্রচারণার মৌলিক বিষয়সমূহ
- শহরব্যাপী অন্তর্ভুক্তিমূলক স্যানিটেশন প্রবর্তনে জনসচেতনতাবৃদ্ধি প্রচারণার ধাপসমূহ
- নির্ধারিত প্রচারণা কৌশলের উপর স্থানীয় পর্যায়ে সক্ষমতা বিকাশে অবহিতকরণ
- কমিউনিটিপর্যায়ে পরিবারপর্যায়ে নিরাপদ স্যানিটেশন ও কঠিন বর্জ্য ব্যবস্থাপনায় কার্যকরী জনসম্পৃক্ততা নিশ্চিতকরণে সহায়ক নির্দেশনাসমূহ

৫ম অধ্যায়

২৭-৩০

- পরিবারপর্যায়ে নিরাপদ স্যানিটেশন ও কঠিন বর্জ্য ব্যবস্থাপনার নিয়মিত মনিটরিং এর উত্তম অনুশীলন শনাক্তকরণ
- জনসম্পৃক্ততা প্রক্রিয়ার মূল্যায়ন এবং শহরব্যাপী অন্তর্ভুক্তিমূলক স্যানিটেশন প্রবর্তনের উত্তম অনুশীলনগুলির শনাক্তকরণ ও স্বীকৃতি প্রদান
- কমিউনিটির CWIS চ্যাম্পিয়নদের স্বীকৃতি প্রদান অনুষ্ঠান

সংযুক্তি

৩১-৩২

১ম অধ্যায়



- ভূমিকা
- শহরব্যাপী অন্তর্ভুক্তিমূলক স্যানিটেশন পরিষেবা প্রবর্তনের অনুসরণীয় মূলনীতিসমূহ
- 'শহরব্যাপী অন্তর্ভুক্তিমূলক স্যানিটেশন' প্রবর্তনে জনসম্পৃক্তকরণের প্রধান উদ্দেশ্যসমূহ
- শহরব্যাপী অন্তর্ভুক্তিমূলক স্যানিটেশন' প্রবর্তনে জনসম্পৃক্তকরণের প্রত্যাশিত ফলাফল

ভূমিকা

২০৩০ সালের মধ্যে সকলের জন্য নিরাপদ স্যানিটেশন নিশ্চিতকরণে “পয়ঃবর্জ্য ব্যবস্থাপনা (এফএসএম) প্রাতিষ্ঠানিক এবং আইনি কাঠামো বাস্তবায়নে জাতীয় কর্মপরিকল্পনা-২০২০”-এর মাঠপর্যায়ে বাস্তবায়নে CWIS-FSM Support Cell, DPHE জাতীয়পর্যায়ে বাংলাদেশ পৌরসভা সমিতি (ম্যাব), আইটিএন বুয়েট এবং ওয়াশ সেক্টরের কর্মরত সকল স্টেকহোল্ডারের সাথে সমন্বয় করে বাংলাদেশের ৩২৯টি শহরের জন্য স্যানিটেশন পরিষেবা প্রদানে ‘শহরব্যাপী অন্তর্ভুক্তিমূলক স্যানিটেশন’ প্রবর্তনে সমন্বয়কের ভূমিকা পালন করছে।

‘শহরব্যাপী অন্তর্ভুক্তিমূলক স্যানিটেশন’ একটি কার্যকরী সামাজিক প্রক্রিয়া “যা একটি অন্তর্ভুক্তিমূলক স্যানিটেশন পরিষেবা প্রদানে শহরের সকলের জন্য ন্যায়সঙ্গত, টেকসই ও নিরাপদ স্যানিটেশন পরিষেবা প্রদানে প্রয়োজনীয় সম্পদ আহরণ ও ব্যবস্থাপনায় একটি জবাবদিহিমূলক প্রক্রিয়ায় একটি শহর কর্তৃপক্ষকে দায়িত্বশীল করে তোলে।”

অন্তর্ভুক্তিমূলক স্যানিটেশন পরিষেবা প্রদানে বর্জ্য ব্যবস্থাপনা একটি অত্যাবশ্যকীয় উপাদান। বর্জ্য ব্যবস্থাপনার অন্যতম উল্লেখযোগ্য উদ্দেশ্য হলো, পরিবেশ সুরক্ষা ও জনস্বাস্থ্যের বিষয়টিকে গুরুত্ব প্রদান করা। বর্জ্য মানুষের দ্বারা সৃষ্ট দৈনন্দিন কর্মকাণ্ডের ফলাফল এবং প্রত্যেকেরই বর্জ্য ব্যবস্থাপনার সমস্যা সম্পর্কে সঠিক ধারণা থাকা দরকার, যা ছাড়া সর্বোত্তম বর্জ্য ব্যবস্থাপনা পরিকল্পনার সাফল্যও প্রশ্নবিদ্ধ হয়ে ওঠে। বর্জ্য ব্যবস্থাপনা সম্পর্কে জনসচেতনতা পরিবেশ দূষণ এবং শক্তির অপচয় কমিয়ে আনতে সাহায্য করে, যা নতুন উপকরণ তৈরিতে যুক্ত হতে পারে। সমন্বিত বর্জ্য ব্যবস্থাপনা সম্পর্কে সচেতনতা বাড়ানোর জন্য একটি কার্যকর প্রচারাভিযানের মধ্যে সংশ্লিষ্ট স্টেকহোল্ডারদের সম্পৃক্ততা বিশেষ করে কমিউনিটির অন্তর্ভুক্তি অত্যাবশ্যক। শহর কিংবা গ্রামীণ যে-কোনো পরিসরেই হোক না কেন স্থানীয় সরকার কর্তৃপক্ষের (পৌরসভা ও ইউনিয়ন পরিষদ) নেতৃত্বে যথোপযুক্ত পরিকল্পনা ও বাজেট বরাদ্দের মাধ্যমে একটি দীর্ঘমেয়াদি (কমপক্ষে ২ বছর) জনসচেতনতামূলক কার্যক্রম গ্রহণ করা উচিত, যেখানে সমন্বিত বর্জ্য ব্যবস্থাপনার পরিকল্পনা থেকে শুরু করে পরিকল্পনার সমন্বয়যোগী বাস্তবায়ন, মনিটরিং এবং অগ্রগতির ধারাবাহিক মূল্যায়নের মাধ্যমে টেকসই উন্নয়ন পরিকল্পনার লক্ষ্য অর্জনের চ্যালেঞ্জগুলি মোকাবিলা করা উচিত। ‘শহরব্যাপী অন্তর্ভুক্তিমূলক স্যানিটেশন’ প্রক্রিয়ার প্রসারে জাতীয় লক্ষ্য অর্জনে তাই ‘শহরব্যাপী অন্তর্ভুক্তিমূলক স্যানিটেশন-এর মূলনীতি অনুসরণ করে জনসম্পৃক্ততা ও জনঅংশগ্রহণ বিষয়ে একটি সহায়ক নির্দেশিকার প্রয়োজনীয়তা অপরিহার্য হয়ে পড়েছে।

শহরব্যাপী অন্তর্ভুক্তিমূলক স্যানিটেশন পরিষেবা প্রবর্তনের অনুসরণীয় মূলনীতিসমূহ

- একটি শহরের নিম্নআয়ের জনগোষ্ঠী-সহ সকলেই নিরাপদ স্যানিটেশন পরিষেবার ন্যায্যতাভিত্তিক সুফল পাবে।
- শহরব্যাপী অন্তর্ভুক্তিমূলক স্যানিটেশনের পরিকল্পনা, ব্যবস্থাপনা এবং মনিটরিংয়ের ক্ষেত্রে জেডার ও সামাজিক ন্যায্যতার বিষয়টি অন্তর্ভুক্ত হবে।
- শহরব্যাপী অন্তর্ভুক্তিমূলক স্যানিটেশনের সার্ভিস চেইনে সঞ্চীকরণ (কনটেন্টমেন্ট) থেকে শুরু করে প্রতিটি স্তরে মানব-বর্জ্যের নিরাপদ ব্যবস্থাপনা নিশ্চিত হবে।

- শহরব্যাপী অন্তর্ভুক্তিমূলক স্যানিটেশন প্রবর্তনে শহর কর্তৃপক্ষ একটি সুনির্দিষ্ট অন্তর্ভুক্তিমূলক নির্দেশনা সহকারে লক্ষ্য অর্জন, সম্পদ সংগ্রহ-ব্যবস্থাপনা ও জবাবদিহিতা প্রতিষ্ঠায় কাজ করবে।
- শহরব্যাপী অন্তর্ভুক্তিমূলক স্যানিটেশনের লক্ষ্য অর্জনে শহর কর্তৃপক্ষ প্রয়োজনে তহবিল সংগ্রহের বিস্তৃতি, কার্যকর স্যানিটেশন পরিচালন মডেল এবং সুয়ারড/নন-সুয়ারড (অবকাঠামোগত) উভয় পদ্ধতি গ্রহণ করতে পারবে।
- শহরব্যাপী অন্তর্ভুক্তিমূলক স্যানিটেশনের লক্ষ্য অর্জনে দীর্ঘমেয়াদি পরিকল্পনা থাকবে, যা সম্পদ এবং চাহিদার তথ্যভিত্তিক বিশ্লেষণে প্রয়োজনীয় উদ্ভাবনী শক্তির বিকাশ ঘটাবে।
- শহরব্যাপী অন্তর্ভুক্তিমূলক স্যানিটেশনের লক্ষ্য অর্জনে রাজনৈতিক সদিচ্ছা এবং জবাবদিহিতার কার্যকর ব্যবস্থা পরিকল্পনা, ক্ষমতা এবং নেতৃত্বের ক্ষেত্রে পরিষেবার উন্নতিকে উৎসাহিত করবে।

‘শহরব্যাপী অন্তর্ভুক্তিমূলক স্যানিটেশন’ প্রবর্তনে জনসম্পৃক্তকরণের প্রধান উদ্দেশ্যসমূহ হলো শহরব্যাপী অন্তর্ভুক্তিমূলক স্যানিটেশন’ প্রবর্তনে-

- শহর কর্তৃপক্ষের নেতৃত্বে একটি কমিউনিটিভিত্তিক, অন্তর্ভুক্তিমূলক, সহযোগিতামূলক ও দৃষ্টান্তস্থাপক জনসম্পৃক্তকরণ প্রক্রিয়ায় পরিকল্পনা গ্রহণ ও বাস্তবায়নে শহর কর্তৃপক্ষের সক্ষমতা বিকাশ;
- শহর-পর্যায়ে জনসম্পৃক্তকরণ প্রক্রিয়ার বাস্তবায়ন, মনিটরিং ও মূল্যায়নে সহায়তা প্রদান;
- জনসম্পৃক্তকরণ প্রক্রিয়ার ভালো অনুশীলনগুলোর প্রসার ঘটানো।

‘শহরব্যাপী অন্তর্ভুক্তিমূলক স্যানিটেশন’ প্রবর্তনে জনসম্পৃক্তকরণের প্রত্যাশিত ফলাফল নিম্নরূপ-

- ১০০% পরিবার পয়ঃবর্জ্যের নিরাপদ সঞ্চিৎকরণ (কনটেইনমেন্ট) নিশ্চিত করবে;
- ১০০% পরিবার কঠিন বর্জ্যের নিরাপদ অপসারণ নিশ্চিত করবে;
- ১০০% প্রতিষ্ঠান পয়ঃবর্জ্যের নিরাপদ সঞ্চিৎকরণ নিশ্চিত করবে;
- ১০০% প্রতিষ্ঠান কঠিন বর্জ্য নিরাপদ অপসারণ নিশ্চিত করবে।

২য় অধ্যায়



- জনসম্পৃক্তকরণ ধারণা
- জনসম্পৃক্তকরণের গুরুত্ব
- ‘শহরব্যাপী অন্তর্ভুক্তিমূলক স্যানিটেশন’ প্রক্রিয়ায় জনসম্পৃক্তকরণ
- কার্যকরী জনসম্পৃক্তকরণে অনুসরণীয় নীতিসমূহ
- জনসম্পৃক্তকরণ প্রক্রিয়ার ধাপসমূহ
- ‘শহরব্যাপী অন্তর্ভুক্তিমূলক স্যানিটেশন’ প্রবর্তনে মাঠপর্যায়ে কার্যকর জনসম্পৃক্তকরণ প্রক্রিয়ার উত্তম অনুশীলনসমূহ



জনসম্পৃক্তকরণ

জনসম্পৃক্তকরণ হলো একটি কৌশলগত প্রক্রিয়া-

- যেখানে মানুষ সমাজ সচেতনতার অংশ হিসেবে একত্রিত ও সংঘবদ্ধ হয়; কোনো নির্দিষ্ট উদ্দেশ্য সফল করার জন্য কর্ম পরিকল্পনা তৈরি করে;
- সেই কর্মপরিকল্পনার কার্যকর বাস্তবায়ন, মনিটরিং, মূল্যায়নের প্রতিটি স্তরে নিজেদের সক্রিয় অংশগ্রহণ নিশ্চিত করে; এবং
- একটি জবাবদিহিমূলক প্রক্রিয়ায় নিজেদের অর্পিত দায়িত্ব যথাযথভাবে পালন করে।



জনসম্পৃক্তকরণের গুরুত্ব

জনসম্পৃক্তকরণের মাধ্যমে-

- এলাকায় বিদ্যমান সমস্যাগুলি দৃশ্যমান করা;
- উদ্ভূত সমস্যা সম্পর্কে সম্মিলিত উপলব্ধি এবং সহমত তৈরি করা;
- যে সকল বিষয় এলাকার পরিবেশ, জীবন যাপন, এলাকার উন্নয়ন এবং পরিবেশের অন্যান্য বিষয়কে প্রভাবিত করে, এমন সিদ্ধান্তের বিষয়ে বক্তব্য রাখার সক্ষমতা বৃদ্ধি করা।

‘শহরব্যাপী অন্তর্ভুক্তিমূলক স্যানিটেশন’ প্রক্রিয়ায় জনসম্পৃক্তকরণ

‘শহরব্যাপী অন্তর্ভুক্তিমূলক স্যানিটেশন’ হলো, নিরাপদে ব্যবস্থাপনাকৃত স্যানিটেশন অর্জনের একটি প্রক্রিয়া, যেখানে পৌরসভা যথাযথ সম্পদ পরিকল্পনা ও ব্যবস্থাপনায় জবাবদিহিমূলক প্রক্রিয়ায় এবং একটি দায়িত্বশীল কর্তৃপক্ষ হিসেবে শহরের সমস্ত বাসিন্দাদের নিরাপদ পর্যাপ্ত এবং টেকসই স্যানিটেশন পরিষেবা নিশ্চিত করে।

‘শহরব্যাপী অন্তর্ভুক্তিমূলক স্যানিটেশন’ প্রক্রিয়া গ্রহণের ফলে শহরের জনস্বাস্থ্য রক্ষার পাশাপাশি এসডিজি ৬.২ লক্ষ্যমাত্রা অর্জনের জন্য নিম্নলিখিত সুবিধাগুলি নির্দেশ করে-

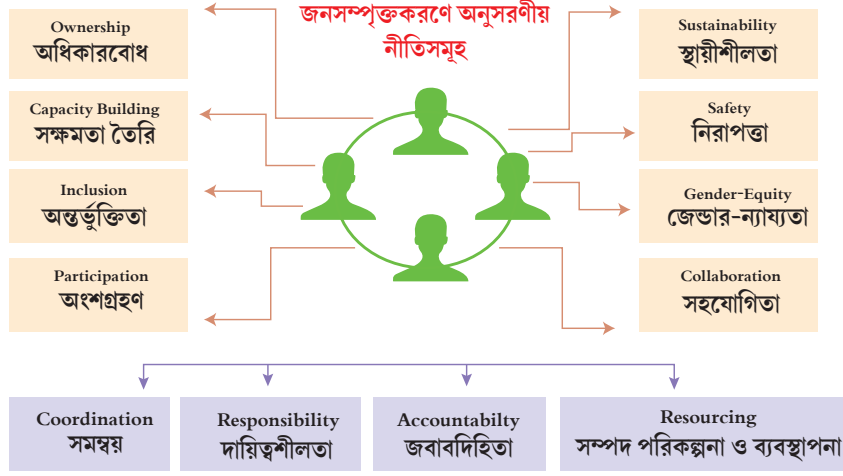
- বিদ্যমান স্যানিটেশন-বিষয়ক স্বাস্থ্যঝুঁকি নিরূপণ এবং যথাযথ দীর্ঘমেয়াদি স্যানিটেশন পরিকল্পনা গ্রহণের জন্য শহর কর্তৃপক্ষের সক্ষমতা যাচাই;
- স্টেকহোল্ডারদের অংশগ্রহণের জন্য একটি অনুকূল পরিবেশ তৈরি;
- স্টেকহোল্ডারদের ভূমিকা ও দায়িত্ব চিহ্নিতকরণ;
- প্রযুক্তিগত উদ্ভাবনকে উৎসাহিতকরণ;
- ডিজিটাল তথ্য ব্যবস্থার (IMIS- পৌরসভার জন্য সমন্বিত তথ্যসরবরাহ ব্যবস্থা) মাধ্যমে প্রাতিষ্ঠানিক জবাবদিহিতা স্থাপন;
- যথাযথ বর্জ্য (যেমন, মল এবং কঠিন বর্জ্য) ব্যবস্থাপনার মাধ্যমে অস্বাস্থ্যকর স্যানিটেশন-সংক্রান্ত ঝুঁকি কমাতে নিরাপদে ব্যবস্থাপনাকৃত স্যানিটেশন প্রবর্তন যা জনগণের অংশগ্রহণকে উৎসাহিত করে।

একটি উপযুক্ত স্টেকহোল্ডারদের সম্পৃক্ততা কৌশল কর্ম পরিকল্পনা বাস্তবায়ন ঘটতে পারে। নিরাপদে ব্যবস্থাপনাকৃত স্যানিটেশন সুবিধা পাওয়ার প্রাথমিক স্টেকহোল্ডার হলো কমিউনিটি, তাই কমিউনিটির অংশগ্রহণের একটি সঠিক সহায়ক নির্দেশিকা CWIS-এর প্রচারে সহায়ক হতে পারে।

কার্যকরী জনসম্পৃক্তকরণে অনুসরণীয় নীতিসমূহ

‘শহরব্যাপী অন্তর্ভুক্তিমূলক স্যানিটেশন’ প্রক্রিয়ায় কার্যকরী জনসম্পৃক্তকরণে নিম্নোক্ত নীতিসমূহ গ্রহণ করা হয়েছে-

- অংশগ্রহণ
- অধিকারবোধ
- সক্ষমতাবৃদ্ধি
- অন্তর্ভুক্তিতা
- সমন্বয়
- সহযোগিতা
- জেভার-ন্যায্যতা
- নিরাপত্তা
- দায়িত্বশীলতা
- জবাবদিহিতা
- সম্পদ পরিকল্পনা ও ব্যবস্থাপনা
- স্থায়ীশীলতা



- **অংশগ্রহণ:** অংশগ্রহণ হলো জনসম্পৃক্তকরণ প্রক্রিয়ার পরিকল্পনা থেকে শুরু করে বাস্তবায়ন, মনিটরিং ও মূল্যায়ন প্রক্রিয়ায় সংশ্লিষ্ট সকল স্টেকহোল্ডারদের সক্রিয় উপস্থিতি নিশ্চিত করে।
- **অধিকারবোধ:** জনসম্পৃক্তকরণে পুরো প্রক্রিয়ার একটি সামষ্টিক মালিকানার শক্তিশালী অনুভূতির বিকাশ।
- **সক্ষমতা বৃদ্ধি:** সম্মিলিত দায়বদ্ধতা এবং জবাবদিহিতার সাথে পুরো প্রক্রিয়াটি ব্যাখ্যা এবং পরিচালনা করার জন্য বিভিন্ন স্তরের স্টেকহোল্ডারদের সক্ষমতাবৃদ্ধি।
- **অন্তর্ভুক্তিতা:** জনসম্পৃক্তকরণ প্রক্রিয়ার নিম্নআয়ের, দুর্ব্যোগপ্রবণ ও প্রতিবন্ধী জনগোষ্ঠীর অংশগ্রহণকে উৎসাহিত ও নিশ্চিতকরণ।
- **সমন্বয়:** অভিন্ন লক্ষ্য অর্জনের জন্য দায়িত্ব ভাগাভাগি করে একসাথে কাজ করা।
- **সহযোগিতা:** সাধারণ লক্ষ্য অর্জনের জন্য একটি সম্মিলিত প্রচেষ্টা।
- **জেভার-ইকুইটি:** জনসম্পৃক্তকরণ প্রক্রিয়ার ন্যায্যতা নিশ্চিতকরণ এবং পরিষেবার অগ্রাধিকার, পরিষেবার গুণমান, পরিষেবার মূল্য এবং সরকারি অর্থ/ভর্তুকি ব্যবহার।
- **নিরাপত্তা:** মানব বর্জ্যের নিরাপদ ব্যবস্থাপনা সকল গ্রাহক, শ্রমিক এবং সকল জনগোষ্ঠীর জন্য স্বাস্থ্য সুরক্ষায় পরিষেবা প্রদানের জন্য পরিচালিত হয়।
- **দায়িত্বশীলতা:** নিরাপদ স্যানিটেশন পরিষেবাগুলি নিশ্চিত করার জন্য একটি দায়িত্বশীল শহর কর্তৃপক্ষের উপস্থিতি ও কার্যকর পরিষেবা প্রদান।
- **জবাবদিহিতা:** জনসম্পৃক্তকরণ প্রক্রিয়ার স্বচ্ছতা, তথ্য সংরক্ষণ-সরবরাহ, প্রণোদনা এবং জরিমানার বিধান-সহ কর্মক্ষমতা মনিটরিং এবং পরিচালন।
- **সম্পদ পরিকল্পনা ও ব্যবস্থাপনা:** জনসম্পৃক্তকরণ প্রক্রিয়ার দায়িত্বশীল শহর কর্তৃপক্ষ স্যানিটেশন পরিষেবার ম্যান্ডেট বাস্তবায়নে সম্পদের যথাযথ পরিকল্পনা, সংগ্রহ ও ব্যবস্থাপনার দায়িত্ব পালন।
- **স্থায়ীশীলতা:** জনসম্পৃক্তকরণ প্রক্রিয়ার দায়িত্বশীল ও জবাবদিহিমূলক শহর কর্তৃপক্ষ স্যানিটেশন পরিষেবার ম্যান্ডেট বাস্তবায়নে সম্পদের দীর্ঘমেয়াদি ও টেকসই পরিকল্পনা, সংগ্রহ ও ব্যবস্থাপনার উদ্যোগ গ্রহণ করবে।

জনসম্পৃক্তকরণ প্রক্রিয়ার ধাপসমূহ

- এলাকার মানুষকে সংগঠিত করা
- স্যানিটেশন পরিস্থিতি বিশ্লেষণ
- উপযুক্ত পদক্ষেপ শুরু করার জন্য সহমত তৈরি
- কর্মপরিকল্পনা তৈরি
- পরিকল্পনা বাস্তবায়ন এবং মনিটরিং
- ধারাবাহিক মূল্যায়ন এবং সাফল্যের স্বীকৃতি



‘শহরব্যাপী অন্তর্ভুক্তিমূলক স্যানিটেশন’ প্রবর্তনে মাঠপর্যায়ে কার্যকর জনসম্পৃক্তকরণ প্রক্রিয়ার উত্তম অনুশীলনসমূহ-

বাংলাদেশে স্যানিটেশন আন্দোলন, যা ১৯৯০ এর দশকে কমিউনিটি-লেড টোটাল স্যানিটেশন (CLTS) পদ্ধতির প্রবর্তনের মাধ্যমে শুরু হয়েছিল। সিএলটিএস পদ্ধতির সাফল্যের ফলে ২০০৩ সালে জাতীয় স্যানিটেশন ক্যাম্পেইন (এনএসসি) এবং পরবর্তীতে ২০১২ সালে সাসটেইনেবল টোটাল স্যানিটেশন (এসটিএস) পদ্ধতির বিকাশ ঘটে।

এই পস্থাগুলির মধ্যে টয়লেট ব্যবহারের গুরুত্ব সম্পর্কে কমিউনিটির মধ্যে সচেতনতা তৈরি করা, পদক্ষেপ নেওয়ার জন্য কমিউনিটির সদস্যদের একত্রিত করা এবং স্যানিটেশন পরিষেবা নিশ্চিত করার জন্য কমিউনিটির গতিশীল নেতৃত্ব অন্তর্ভুক্ত। স্যানিটেশন এবং স্বাস্থ্যবিধি অনুশীলনের উন্নতিতে এবং প্রতিটি পরিবারে টয়লেট নির্মাণ ও ব্যবহারের প্রচারে উল্লেখযোগ্য অগ্রগতি-সহ নিরাপদে ব্যবস্থাপনাকৃত (সেইফলি ম্যানেজড) স্যানিটেশন প্রচারে বাংলাদেশকে এখন বিশ্বব্যাপী রোল-মডেল হিসেবে বিবেচিত। সাফল্যের জন্য দৃঢ় সরকারি প্রতিশ্রুতি, সুশীল সমাজ সংস্থাগুলির সম্পৃক্ততা এবং স্যানিটেশন সমাধানের পরিকল্পনা ও বাস্তবায়নে কমিউনিটির সক্রিয় অংশগ্রহণকে পরিহার্য হিসেবে গণ্য করা হয়। কার্যকরী কমিউনিটি সম্পৃক্ততার মাধ্যমে বাংলাদেশে স্যানিটেশন প্রচার ও প্রসারে চিহ্নিত উত্তম অনুশীলনগুলো নিম্নরূপ-

১. কমিউনিটি-লেড টোটাল স্যানিটেশন (CLTS) : CLTS হলো একটি পদ্ধতি যা বাংলাদেশে নিরাপদে ব্যবস্থাপনাকৃত স্যানিটেশন প্রচারের জন্য ব্যাপকভাবে ব্যবহৃত হয়েছে। এই পদ্ধতির মধ্যে রয়েছে টয়লেট ব্যবহারের গুরুত্ব সম্পর্কে কমিউনিটির মধ্যে সচেতনতা তৈরি করা, পদক্ষেপ নেওয়ার জন্য কমিউনিটির সদস্যদের সংগঠিত করা এবং স্যানিটেশন সমাধানের পরিকল্পনা ও বাস্তবায়নে কমিউনিটির অংশগ্রহণের প্রচার করা। এই পদ্ধতিটি আচরণ পরিবর্তন করতে এবং পরিবারের মধ্যে টয়লেট নির্মাণ ও ব্যবহারের প্রচারে সফল হয়েছে।

২. নারীদের নেতৃত্বে পানি ও স্যানিটেশন কমিটি : বাংলাদেশের অনেক সম্প্রদায়ের নারীরা পানি ও স্যানিটেশন সুবিধার ব্যবস্থাপনায় গুরুত্বপূর্ণ ভূমিকা পালন করে আসছে। স্যানিটেশন সুবিধার ব্যবস্থাপনা ও রক্ষণাবেক্ষণ এবং ভালো স্বাস্থ্যবিধি অনুশীলনের প্রচারের জন্য অনেক এলাকায় নারীদের নেতৃত্বে নিরাপদ পানি ও স্যানিটেশন কমিটি গঠন করা হয়েছে। এই কমিটিগুলি পরিবারের মধ্যে টয়লেট নির্মাণ ও ব্যবহার প্রচারে এবং স্যানিটেশন এবং স্বাস্থ্যবিধি অনুশীলন সম্পর্কিত আচরণ পরিবর্তনের প্রচারে সফল হয়েছে।

৩. পাবলিক-প্রাইভেট পার্টনারশিপ (PPP) : পয়ঃনিষ্কাশন সুবিধার নির্মাণ ও ব্যবস্থাপনার প্রচারের জন্য অনেক এলাকায় পাবলিক-প্রাইভেট পার্টনারশিপ প্রতিষ্ঠিত হয়েছে। এই প্রক্রিয়ায় স্যানিটেশন

অবকাঠামোগুলির নির্মাণ এবং পরিচালনার প্রচারের জন্য সরকার, বেসরকারি খাত এবং কমিউনিটির মধ্যে অংশীদারিত্ব অন্তর্ভুক্ত। এই পদ্ধতিটি টেকসই এবং সশ্রয়ীমূল্যের স্যানিটেশন সুবিধা নির্মাণের প্রচারে এবং স্যানিটেশন অনুশীলনের সাথে সম্পর্কিত আচরণ পরিবর্তনের প্রচারে সফল হয়েছে।

৪. বাংলাদেশে "স্যানিটেশন মার্কেটিং": বাংলাদেশে, স্যানিটেশন মার্কেটিং প্রোগ্রামটি বেশ কয়েকটি কমিউনিটির মধ্যে বাস্তবায়িত হয়েছে, এবং এটি টয়লেটের চাহিদা বাড়াতে এবং স্যানিটেশন অনুশীলন উন্নত করতে সাহায্য করেছে। এই প্রোগ্রামে সশ্রয়ী মূল্যের এবং উদ্ভাবনী স্যানিটেশন সলিউশন, যেমন কম খরচে টয়লেট এবং সেপটিক ট্যাংকের প্রচারের বিষয়টি অন্তর্ভুক্ত।

৫. পরিচ্ছন্নতাকর্মীদের সমবায় গঠন : বাংলাদেশে পরিচ্ছন্নতাকর্মীদের নিয়ে সমবায় গঠন পৌরসভার অধীনে নিরাপদে ব্যবস্থাপনাকৃত স্যানিটেশন পরিষেবা নিশ্চিত করার উদ্যোগ জনসম্পৃক্ততার একটি সফল উদাহরণ। এই সমবায়গুলি পরিচ্ছন্নতাকর্মীদের জন্য সম্মিলিত প্রতিনিধিত্ব, প্রশিক্ষণ এবং সক্ষমতাবৃদ্ধিতে সহায়তা প্রদান করে। তাদের কাজের অবস্থার উন্নতি, আর্থিক সচ্ছলতা তৈরি এবং সদস্যদের জন্য সামাজিক সুরক্ষা নিশ্চিত করার জন্য কাজ করে। সঠিক বর্জ্য ব্যবস্থাপনা এবং স্বাস্থ্যবিধি অনুশীলন সম্পর্কে সচেতনতা বৃদ্ধি করতে সমবায়গুলি সক্রিয়ভাবে কমিউনিটির জনগোষ্ঠীর সাথে সম্পর্কিত। তারা স্যানিটেশন অবকাঠামো এবং পরিষেবাগুলি উন্নত করতে পৌরসভাগুলির সাথেও সহযোগিতা করে। বাংলাদেশে পরিচ্ছন্নতাকর্মী সমবায়ের মডেল অন্যান্য পৌরসভার জন্য একটি মূল্যবান উদাহরণ হিসাবে কাজ করে যা পরিচ্ছন্নতাকর্মীদের অবস্থান ও মর্যাদাকে অগ্রাধিকার দিয়ে স্যানিটেশন পরিষেবাকে উন্নত করার লক্ষ্য চলমান রাখে।

৬. কমিউনিটিভিত্তিক দুর্যোগ ঝুঁকি হ্রাস : দুর্যোগের ঝুঁকি এবং দুর্বলতা চিহ্নিত করতে এবং মোকাবিলা করার জন্য স্থানীয় জনগোষ্ঠীকে অন্তর্ভুক্ত করা করা এবং ক্ষমতায়ন করা অত্যন্ত গুরুত্বপূর্ণ। কমিউনিটিভিত্তিক দুর্যোগ ঝুঁকি হ্রাস (CBDRR) কার্যক্রম বাস্তবায়ন কমিউনিটিগুলিকে তাদের নিজস্ব ঝুঁকি ব্যবস্থাপনা পরিকল্পনা তৈরি করতে সাহায্য করতে পারে, যার মধ্যে বাঁধ নির্মাণ, নিষ্কাশন ব্যবস্থা এবং কমিউনিটির আশ্রয়কেন্দ্রের মতো ব্যবস্থা অন্তর্ভুক্ত থাকে। কমিউনিটিভিত্তিক দুর্যোগ-ঝুঁকি হ্রাস (CBDRR) পদ্ধতিও সামাজিক সংহতি এবং জনসম্পৃক্ততা বৃদ্ধিতে সহায়ক ভূমিকা পালন করে।

এগুলোই বাংলাদেশে নিরাপদে ব্যবস্থাপনাকৃত স্যানিটেশন প্রচারে কমিউনিটির অংশগ্রহণের উত্তম অনুশীলনের কয়েকটি উদাহরণ মাত্র। এই অনুশীলনগুলি প্রত্যেকটি পরিবারের মধ্যে টয়লেট নির্মাণ ও ব্যবহারের প্রচার, স্যানিটেশন এবং স্বাস্থ্যবিধি অনুশীলন সম্পর্কিত আচরণ পরিবর্তনের প্রচারে সফল হয়েছে।

এ ছাড়াও স্যানিটেশন পরিষেবা উন্নয়নে কার্যকরী জনসম্পৃক্তকরণ প্রক্রিয়ায় আরও কিছু লক্ষণীয় উত্তম অনুশীলন-

- **কমিউনিটির চাহিদা যাচাই:** স্যানিটেশন পরিষেবার বিষয়ে বিভিন্ন কমিউনিটির নির্দিষ্ট চাহিদা এবং পছন্দগুলি শনাক্ত করতে সাহায্য করতে পারে মূল্যায়নের। এই তথ্যগুলি অন্তর্ভুক্তিমূলক এবং কার্যকর স্যানিটেশন প্রোগ্রামগুলির বাস্তবায়নে সহায়ক হতে পারে।
- **স্যানিটেশন কার্যক্রমের নকশা এবং পরিকল্পনা প্রণয়নে জনঅংশগ্রহণ নিশ্চিত করা:** স্যানিটেশন কার্যক্রমগুলির নকশা এবং পরিকল্পনা প্রক্রিয়ায় সংশ্লিষ্ট সকল জনগোষ্ঠীর অংশগ্রহণে তাদের নির্দিষ্ট চাহিদা এবং পছন্দগুলিকে বিবেচনায় নেওয়া নিশ্চিত করতে সহায়তা করে। এতে ফোকাস গ্রুপ আলোচনা, কমিউনিটি মিটিং এবং অন্যান্য ধরনের পদ্ধতি ব্যবহার হয়ে থাকে।
- **স্থানীয় পর্যায়ে সক্ষমতা তৈরি করা:** কমিউনিটির স্যানিটেশন উদ্যোগের মালিকানা নিতে এবং দীর্ঘমেয়াদে তাদের পরিচালনা ও রক্ষণাবেক্ষণের সক্ষমতাবৃদ্ধিতে প্রশিক্ষণ এবং শিক্ষা কার্যক্রমের

মাধ্যমে স্থানীয় সক্ষমতা তৈরিতে সহায়তা প্রদান করা হয়ে থাকে।

- **কমিউনিটির অংশগ্রহণ উৎসাহিতকরণে প্রণোদনা প্রদান:** ভর্তুকি, ছাড় বা অন্যান্য সুবিধার মতো প্রণোদনা প্রদান যেমন, স্বীকৃতি, প্রশংসা স্যানিটেশন কর্মসূচিতে কমিউনিটির অংশগ্রহণকে উৎসাহিত করতে পারে। এটি সেই প্রোগ্রামগুলির গ্রহণযোগ্যতা এবং স্থায়িত্ব বাড়াতে পারে।
- **স্থানীয় সংস্থাগুলির সাথে অংশীদারিত্ব প্রতিষ্ঠা করা:** স্থানীয় সংস্থাগুলির সাথে অংশীদারিত্ব প্রতিষ্ঠা করা যেমন কমিউনিটিভিত্তিক সংস্থা ও বেসরকারি সংস্থাগুলি যা স্যানিটেশন কার্যক্রমগুলির উপর মালিকানা বা অধিকারবোধ বাড়াতে সাহায্য করতে পারে।
- **তথ্যে অভিগম্যতা প্রদান:** স্যানিটেশন প্রোগ্রাম সম্পর্কে তথ্যে অভিগম্যতা প্রদান, তথ্য প্রাপ্তির সুবিধাগুলি-সহ এবং কীভাবে সেগুলি প্রয়োজনে কাজে ব্যবহার করা যায়, কমিউনিটির সচেতনতা এবং অংশগ্রহণ বাড়াতে সহায়তা করতে পারে।
- **দুর্যোগপ্রবণ ও দুর্বল জনগোষ্ঠীর অন্তর্ভুক্তি নিশ্চিত করা:** শহরব্যাপী অন্তর্ভুক্তিমূলক স্যানিটেশন প্রচারের জন্য দুর্যোগপ্রবণ এলাকায় নারী, শিশু, বয়স্ক ব্যক্তি এবং প্রতিবন্ধী ব্যক্তিদের মতো দুর্বল জনগোষ্ঠীর অন্তর্ভুক্তি নিশ্চিত করা গুরুত্বপূর্ণ। এটি সকলের জন্য ব্যবহার উপযোগী স্যানিটেশন সুবিধা এবং পরিষেবা প্রদানের জন্য ভালো অনুশীলন হতে পারে।
- **সচেতনতা বৃদ্ধি:** সচেতনতা বৃদ্ধির প্রচারাভিযান পরিচালনা করা কমিউনিটির সদস্যদের নিরাপদ এবং স্বাস্থ্যকর স্যানিটেশন অনুশীলনের গুরুত্ব সম্পর্কে সচেতন করতে সাহায্য করতে পারে। কমিউনিটি মিটিং, ডোর টু ডোর ভিজিট এবং টেলিভিশন, রেডিও এবং সোশ্যাল মিডিয়ার মতো গণমাধ্যমের ব্যবহারের মাধ্যমে এটি অর্জন করা যেতে পারে। এই পদ্ধতিটি স্যানিটেশনের চারপাশে সাংস্কৃতিক নিষেধাজ্ঞা এবং কুসংস্কার দূর করতে সাহায্য করতে পারে।
- **নারী ও কিশোরীদের অন্তর্ভুক্তি:** নারী এবং কিশোরীরা প্রায়ই পরিবার এবং কমিউনিটির স্যানিটেশন দায়িত্বের বোঝা বহন করে। নারী ও কিশোরীদের নির্দিষ্ট চাহিদা এবং অগ্রাধিকারগুলিকে বিবেচনা করা জন্য পরিকল্পনা এবং সিদ্ধান্ত গ্রহণ প্রক্রিয়ায় তাদের অন্তর্ভুক্তি অপরিহার্য। নারীদের নেতৃত্বে কমিউনিটি মিটিং, স্বাস্থ্যবিধি প্রবর্তন এবং নারী ও কিশোরীদের জন্য পৃথক স্যানিটেশন সুবিধার ব্যবস্থার মাধ্যমে নারী ও কিশোরীদের জন্য স্যানিটেশন পরিষেবা নিশ্চিত করা সম্ভব।
- **কমিউনিটির মালিকানাবোধ তৈরি করা:** স্যানিটেশন সুবিধার ব্যবস্থাপনা তাদের স্থায়িত্বের জন্য কমিউনিটির মালিকানাবোধ তৈরি করা অত্যন্ত গুরুত্বপূর্ণ। স্যানিটেশন অবকাঠামোর পরিচালনা এবং রক্ষণাবেক্ষণের জন্য কমিউনিটি পর্যায়ে ম্যানেজমেন্ট কমিটি বা ব্যবহারকারী গোষ্ঠী গঠনের মাধ্যমে অর্জন করা যেতে পারে। এই পদ্ধতিটি কমিউনিটির সদস্যদের মধ্যে আস্থা ও জবাবদিহিতা তৈরিতেও সাহায্য করতে পারে।

সামগ্রিকভাবে, শহরব্যাপী অন্তর্ভুক্তিমূলক স্যানিটেশন প্রচারের একটি গুরুত্বপূর্ণ উপাদান হলো কমিউনিটির অংশগ্রহণ ও সম্পৃক্ততা। স্যানিটেশন কর্মসূচির নকশা, পরিকল্পনা এবং বাস্তবায়নে কমিউনিটিকে উদ্বুদ্ধ করার মাধ্যমে, এই উদ্যোগগুলি আরও কার্যকর, টেকসই এবং বিভিন্ন জনগোষ্ঠীর নির্দিষ্ট চাহিদা এবং পছন্দগুলির প্রতি কর্তৃপক্ষের দায়িত্বশীলতাকে বৃদ্ধি করতে সহায়তা করে।

৩য় অধ্যায়



- ‘শহরব্যাপী অন্তর্ভুক্তিমূলক স্যানিটেশন’ প্রবর্তনে জনসম্পৃক্তকরণ ফ্রেমওয়ার্ক
- ‘শহরব্যাপী অন্তর্ভুক্তিমূলক স্যানিটেশন’ প্রবর্তনে কার্যকরী জনসম্পৃক্ততায় শহর কর্তৃপক্ষের জন্য অনুসরণীয় নির্দেশিকা
- জনসম্পৃক্তকরণ প্রক্রিয়ায় শহরপর্যায়ে স্টেকহোল্ডারগণ
- শহরব্যাপী অন্তর্ভুক্তিমূলক স্যানিটেশন পরিষেবা প্রবর্তনে জনসম্পৃক্তকরণ প্রক্রিয়ায় সংশ্লিষ্ট স্টেকহোল্ডারদের দায়িত্বসমূহ
- জনসম্পৃক্তকরণবিষয়ক সচেতনতাবৃদ্ধিতে বিভিন্ন পর্যায়ের সহায়ক কার্যক্রম

‘শহরব্যাপী অন্তর্ভুক্তিমূলক স্যানিটেশন’ প্রবর্তনে জনসম্পৃক্তকরণ ফ্রেমওয়ার্ক

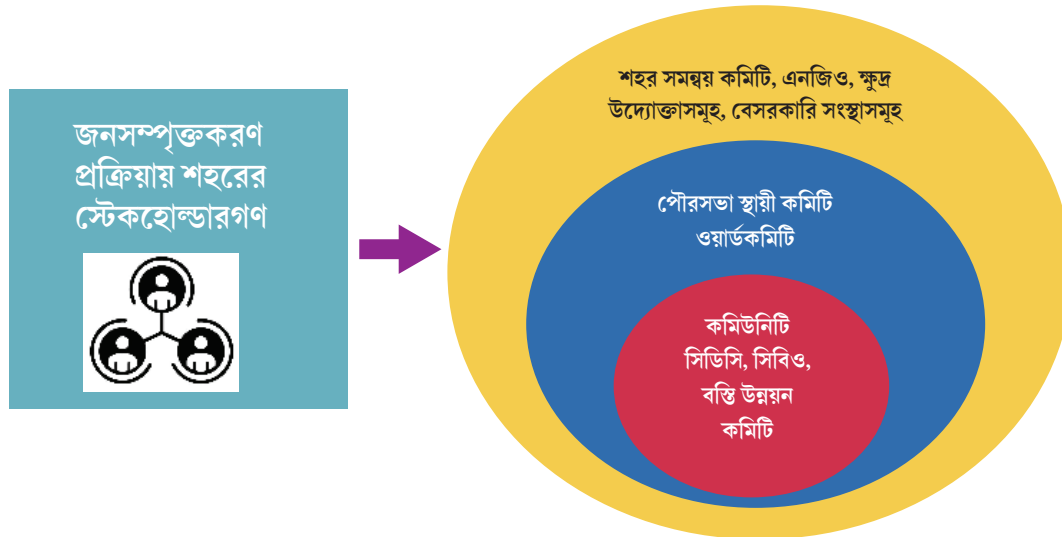
প্রত্যাশিত সহায়ক কার্যক্রম	সহায়ক টুলস ও বিসিসি উপকরণ	প্রত্যাশিত ফলাফল
এলাকার স্যানিটেশন পরিষেবার বর্তমান অবস্থা বিশ্লেষণে সমন্বিত বর্জ্য ব্যবস্থাপনার (পয়ঃবর্জ্য+কঠিন বর্জ্য) বর্তমান চিত্র দৃশ্যমান করা।	মলমূত্র প্রবাহচিত্র (SFD শিট ফ্লো/ ফেকাল ওয়েস্ট ফ্লো/এক্সক্রেটা ফ্লো ডায়াগ্রাম), ওয়েস্ট ফ্লো ডায়াগ্রাম (WFD)	সমন্বিত বর্জ্য ব্যবস্থাপনার (পয়ঃবর্জ্য+কঠিন বর্জ্য) বর্তমান চিত্র দৃশ্যমান
এলাকার স্যানিটেশন পরিষেবার উন্নয়নে স্যানিটেশনবিষয়ক স্বাস্থ্যঝুঁকি নিরূপণ করা	ফরম্যাটিভ স্ট্যাডি/স্বাস্থ্যঝুঁকির আচরণগত তথ্যজরিপ	স্যানিটেশনবিষয়ক স্বাস্থ্যঝুঁকি নিরূপণ
শহরব্যাপী অন্তর্ভুক্তিমূলক স্যানিটেশন পরিষেবা প্রবর্তনে স্যানিটেশনের বর্তমান অবস্থার প্রেক্ষিতে শহর কর্তৃপক্ষের বর্তমান সক্ষমতা যাচাই করা ও পরিকল্পনা গ্রহণ	-সিটি সার্ভিস ডেলিভারি অ্যাসেসমেন্ট (CSDA) টুলস/কৌশল -CWIS সক্ষমতা যাচাই প্রশ্নমালা	শহরব্যাপী অন্তর্ভুক্তিমূলক স্যানিটেশন পরিষেবা প্রবর্তনে স্যানিটেশনের বর্তমান অবস্থার প্রেক্ষিতে শহর কর্তৃপক্ষের বর্তমান সক্ষমতা (দায়িত্বশীলতা, জবাবদিহিতা ও সম্পদ পরিকল্পনা ও ব্যবস্থাপনা) দৃশ্যমান। এলাকার স্যানিটেশন পরিষেবার উন্নয়নে অবকাঠামোগত ও জনসচেতনতাবৃদ্ধিতে পরিকল্পনা গ্রহণ
এলাকার স্যানিটেশন পরিষেবার উন্নয়নে জনসচেতনতাবৃদ্ধিতে বিসিসি উপকরণ উন্নয়ন	এলাকার স্যানিটেশনবিষয়ক স্বাস্থ্যঝুঁকি চিত্র ও প্রস্তাবিত যোগাযোগ উপকরণ	জনসচেতনতাবৃদ্ধিতে যথোপযুক্ত উপকরণ চূড়ান্তকরণ ও মাঠ পর্যায়ের বাস্তবায়ন পরিকল্পনা গ্রহণ
জনসচেতনতাবৃদ্ধিতে মাঠ পর্যায়ের বাস্তবায়ন পরিকল্পনা বাস্তবায়ন	নির্ধারিত বিসিসি উপকরণ	কার্যক্রম প্রচারণা জাতীয় পর্যায়ে, শহর পর্যায়ে, প্রতিষ্ঠান পর্যায়ে ও কমিউনিটি পর্যায়ে
শহরব্যাপী অন্তর্ভুক্তিমূলক স্যানিটেশন পরিষেবা প্রবর্তনে প্রকল্প এলাকায় বাস্তবায়িত জনসচেতনতাবৃদ্ধি কার্যক্রমের মূল্যায়ন ও শিখন বিস্তৃতিকরণ	জনসচেতনতাবৃদ্ধি কার্যক্রমের মূল্যায়ন	পরবর্তী পরিকল্পনা গ্রহণ

‘শহরব্যাপী অন্তর্ভুক্তিমূলক স্যানিটেশন’ প্রবর্তনে কার্যকরী জনসম্পৃক্ততায় শহর কর্তৃপক্ষের জন্য অনুসরণীয় নির্দেশিকা

- CWIS নীতি অনুসরণ করা;
- একটি দীর্ঘমেয়াদি সময়কাল নির্ধারণ করা (২-৩ বছর);
- একটি নিবিড় জনসম্পৃক্তকরণ পরিকল্পনা তৈরি করা;
- প্রাসঙ্গিক স্টেকহোল্ডারদের চিহ্নিত করা;
- নির্দিষ্ট লক্ষিত জনগোষ্ঠীসমূহ শনাক্ত করা -নিম্নআয়, দুর্যোগপ্রবণ, প্রতিবন্ধী (হতদরিদ্র);
- স্যানিটেশন পরিস্থিতি বিশ্লেষণ করা এবং কর্মপরিকল্পনা তৈরি করা;
- অগ্রাধিকারপ্রাপ্ত বিষয়গুলির (বর্জ্য, নিরাপদ, নিয়ন্ত্রণ) বিষয়ে জনসচেতনতা বৃদ্ধি করা;
- অগ্রগতি মনিটরিং এবং প্রয়োজনীয় সহায়তা প্রদান করা;
- মূল্যায়ন এবং কাজের স্বীকৃতি প্রদান করা;

জনসম্পৃক্তকরণ প্রক্রিয়ায় শহরপর্যায়ে স্টেকহোল্ডারগণ

- শহর সমন্বয় কমিটি, উন্নয়ন সংস্থা, ক্ষুদ্র উদ্যোক্তাগণ, বেসরকারি সংস্থাসমূহ
- পৌরসভার স্থায়ী কমিটি, ওয়ার্ড কমিটি
- কমিউনিটি উন্নয়ন কমিটি, সিবিও ও বস্তি উন্নয়ন কমিটি



শহরব্যাপী অন্তর্ভুক্তিমূলক স্যানিটেশন পরিষেবা প্রবর্তনে জনসম্পৃক্তকরণ প্রক্রিয়ায় সংশ্লিষ্ট স্টেকহোল্ডারদের দায়িত্বসমূহ-

শহর পর্যায়ে	জনসম্পৃক্তকরণ প্রক্রিয়ায় সংশ্লিষ্ট স্টেকহোল্ডারদের দায়িত্বসমূহ
শহর সমন্বয় কমিটি (টিএলসিসি)	<ul style="list-style-type: none"> জনসম্পৃক্তকরণ প্রক্রিয়া গ্রহণ ও বাস্তবায়নে সিদ্ধান্ত গ্রহণ প্রক্রিয়ার অগ্রগতি মনিটরিংয়ে অংশগ্রহণ জনসম্পৃক্তকরণ প্রক্রিয়া মূল্যায়ন এবং কাজের স্বীকৃতি প্রদান অনুষ্ঠান আয়োজন
এনজিও(উন্নয়ন সংস্থা)	<ul style="list-style-type: none"> জনসম্পৃক্তকরণ প্রক্রিয়ায় জনসচেতনতাবৃদ্ধি কার্যক্রমে মাঠ পর্যায়ে সক্রিয় অংশগ্রহণ
বেসরকারি সংস্থাসমূহ	<ul style="list-style-type: none"> জনসম্পৃক্তকরণ প্রক্রিয়ায় অংশগ্রহণ প্রত্যাশিত সম্পদ পরিকল্পনা এবং প্রযুক্তিগত উদ্ভাবনে সহায়তা প্রদান
ওয়ার্ড পর্যায়ে	জনসম্পৃক্তকরণ প্রক্রিয়ায় সংশ্লিষ্ট স্টেকহোল্ডারদের দায়িত্বসমূহ
শহর স্থায়ী কমিটিসমূহ	<ul style="list-style-type: none"> ওয়ার্ড পর্যায়ে জনসম্পৃক্তকরণ প্রক্রিয়া পরিকল্পনা গ্রহণ ও বাস্তবায়ন প্রক্রিয়ার অগ্রগতি মনিটরিংয়ে অংশগ্রহণ
ওয়ার্ড কমিটি	<ul style="list-style-type: none"> ওয়ার্ড পর্যায়ে জনসম্পৃক্তকরণ প্রক্রিয়া পরিকল্পনা গ্রহণ ও বাস্তবায়ন ওয়ার্ড এবং কমিউনিটি পর্যায়ে প্রক্রিয়ার অগ্রগতি মনিটরিংয়ে অংশগ্রহণ
কমিউনিটি পর্যায়ে	জনসম্পৃক্তকরণ প্রক্রিয়ায় সংশ্লিষ্ট স্টেকহোল্ডারদের দায়িত্বসমূহ
কমিউনিটি ডেভেলপমেন্ট কমিটি (সিডিসি)	<ul style="list-style-type: none"> কমিউনিটিপর্যায়ে জনসম্পৃক্তকরণ প্রক্রিয়া বাস্তবায়ন সচেতনতা কার্যক্রম পরিচালন কমিউনিটিপর্যায়ে প্রক্রিয়ার অগ্রগতি মনিটরিংয়ে অংশগ্রহণ
কমিউনিটি বেইজড অর্গানাইজেশন সিবিও	<ul style="list-style-type: none"> কমিউনিটিপর্যায়ে জনসম্পৃক্তকরণ প্রক্রিয়া বাস্তবায়ন সচেতনতা কার্যক্রম পরিচালন
বস্তি উন্নয়ন কমিটি	<ul style="list-style-type: none"> বস্তিপরি্যায়ে জনসম্পৃক্তকরণ প্রক্রিয়া বাস্তবায়ন সচেতনতা কার্যক্রম পরিচালন প্রক্রিয়ার অগ্রগতি মনিটরিংয়ে অংশগ্রহণ

জনসম্পৃক্তকরণবিষয়ক সচেতনতাবৃদ্ধিতে বিভিন্ন পর্যায়ের সহায়ক কার্যক্রম

জনসম্পৃক্তকরণ প্রক্রিয়ার নেতৃত্ব প্রদানে শহর পর্যায়ের কার্যক্রম

- শহর সমন্বয় কমিটি ও স্থায়ী কমিটির সভা নিয়মিত আয়োজন করা;
- সভায় জনসম্পৃক্তকরণ প্রচারণা প্রক্রিয়ার উদ্দেশ্য বর্ণনা করা;
- শহর, ওয়ার্ড, কমিউনিটি স্তরে জনসম্পৃক্তকরণ প্রচারণার প্রতিপাদ্য স্লোগান নির্ধারণ করা;
- শহর, ওয়ার্ড, কমিউনিটি স্তরে সংশ্লিষ্ট স্টেকহোল্ডারদের দায়িত্ব সুনির্দিষ্ট করা;
- শহর, ওয়ার্ড, কমিউনিটি স্তরে জনসম্পৃক্তকরণ প্রচারণার কর্ম পরিকল্পনা তৈরি করা;
- শহর, ওয়ার্ড, কমিউনিটি স্তরে জনসম্পৃক্তকরণ প্রচারণা পরিচালনায় সহায়তা করা;
- বিভিন্ন স্তরে জনসম্পৃক্তকরণ প্রচারণার মনিটরিং ও মূল্যায়ন করা;
- বিভিন্ন স্তরে জনসম্পৃক্তকরণ প্রক্রিয়ায় সফল CWIS চ্যাম্পিয়নদের শনাক্ত করা;
- বিভিন্ন স্তরে জনসম্পৃক্তকরণ প্রক্রিয়ায় সফল CWIS চ্যাম্পিয়নদের স্বীকৃতি প্রদান অনুষ্ঠান আয়োজন করা।

ওয়ার্ড পর্যায়ে কার্যক্রমসমূহ

- ওয়ার্ড কমিটি ও কমিউনিটি ডেভেলপমেন্ট কমিটি(সিডিসি)র সভা নিয়মিত আয়োজন করা;
- সভায় জনসম্পৃক্তকরণ প্রচারণা প্রক্রিয়ার উদ্দেশ্য বর্ণনা করা;
- ওয়ার্ড পর্যায়ে জনসম্পৃক্তকরণ প্রচারণার কর্ম পরিকল্পনা তৈরি করা;
- ওয়ার্ড পর্যায়ে জনসম্পৃক্তকরণ প্রচারণা পরিচালনায় সহায়তা করা;
- ওয়ার্ড পর্যায়ে জনসম্পৃক্তকরণ প্রচারণার মনিটরিং ও মূল্যায়ন করা;
- ওয়ার্ড পর্যায়ে জনসম্পৃক্তকরণ প্রচারণার অগ্রগতি অবহিতকরণ সভা আয়োজন করা;
- ওয়ার্ড পর্যায়ে জনসম্পৃক্তকরণ প্রচারণার সফল CWIS চ্যাম্পিয়নদের শনাক্ত করা।

কমিউনিটি পর্যায়ে কার্যক্রমসমূহ

- * দরিদ্র জনগোষ্ঠীর অন্তর্ভুক্তিকরণ: ওয়ার্ড পর্যায়ে নিম্নআয়ের জনগোষ্ঠী বিশেষ করে পরিচ্ছন্নতাকর্মী, শারীরিক প্রতিবন্ধীদের শনাক্তকরণ এবং দরিদ্র জনগোষ্ঠীর নারী ও কিশোরীদেরকে জনসম্পৃক্তকরণ প্রক্রিয়ায় অগ্রাধিকার দেওয়া।
- * কমিউনিটির বিদ্যমান স্যানিটেশন অবস্থার পর্যালোচনায় সকলকে আগ্রহী করে তোলা-
 - স্যানিটেশন মানচিত্র অঙ্কন
 - স্যানিটেশন-সংক্রান্ত স্বাস্থ্যঝুঁকি চিহ্নিতকরণ
 - স্বাস্থ্যঝুঁকি প্রতিরোধে কর্মপরিকল্পনা তৈরি
- * পয়ঃবর্জ্য ও কঠিন বর্জ্যবিষয়ে কমিউনিটি পর্যায়ে সচেতনতাবৃদ্ধি
 - নিয়মিত উঠান বৈঠক
 - সচেতনতা প্রচারণা (সিটিজেন কমিউনিটি, CWIS কমিউনিটি, হেলদি কমিউনিটি...)
- * কর্মপরিকল্পনা বাস্তবায়ন, মনিটরিং ও পরিকল্পনা পর্যালোচনা
 - সাপ্তাহিক (সিডিসি পর্যায়ে)
 - মাসিক (শহর সমন্বয় কমিটি)
 - ত্রৈমাসিক (ওয়ার্ড পর্যায়ে অগ্রগতির পর্যালোচনা ও নতুন পরিকল্পনা গ্রহণ)

৪র্থ অধ্যায়



- জনসচেতনতা প্রচারণার মৌলিক বিষয়সমূহ
- শহরব্যাপী অন্তর্ভুক্তিমূলক স্যানিটেশন প্রবর্তনে জনসচেতনতাবৃদ্ধি প্রচারণার ধাপসমূহ
- নির্ধারিত প্রচারণা কৌশলের উপর স্থানীয় পর্যায়ে সক্ষমতা বিকাশে অবহিতকরণ
- কমিউনিটি পর্যায়ে পরিবার পর্যায়ে নিরাপদ স্যানিটেশন ও কঠিন বর্জ্য ব্যবস্থাপনায় কার্যকরী জনসম্পৃক্ততা নিশ্চিতকরণে সহায়ক নির্দেশনাসমূহ



জনসচেতনতা প্রচারণার মৌলিক বিষয়সমূহ

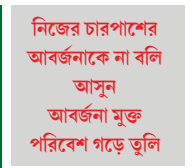
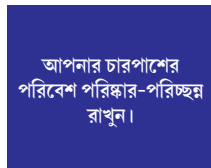
জনসচেতনতাবৃদ্ধির দুটি অপরিহার্য উপাদান রয়েছে যেমন, i) সামাজিক নিয়ম এবং ii) সামাজিক জবাবদিহিতা, যা শহরব্যাপী অন্তর্ভুক্তিমূলক স্যানিটেশন (CWIS) পরিষেবার প্রত্যাশিত ফলাফল অর্জনের দিকে জনসম্পৃক্তকরণ প্রক্রিয়াকে নেতৃত্ব দিতে পারে।

- সামাজিক নিয়ম হলো, কিছু অলিখিত নিয়ম এবং প্রত্যাশা, যা একটি সমাজ বা গোষ্ঠীর মধ্যে আচরণকে নিয়ন্ত্রণ করে, আর সামাজিক দায়বদ্ধতা হলো নির্ধারিত সামাজিক নিয়মগুলোর নিশ্চিতকরণে সিদ্ধান্তের জন্য ব্যক্তি এবং প্রতিষ্ঠানগুলিকে জনসম্পৃক্ততার মধ্য দিয়ে দায়বদ্ধ বা জবাবদিহি করে তোলার ধারণা।



- সামাজিক নিয়ম এবং সামাজিক দায়বদ্ধতা ঘনিষ্ঠভাবে সম্পর্কিত, কারণ সামাজিক নিয়মগুলি প্রায়শই সংজ্ঞায়িত করে যে একটি সমাজে গ্রহণযোগ্য আচরণ হিসাবে বিবেচিত হয় এবং সামাজিক দায়বদ্ধতা নিশ্চিত করে যে ব্যক্তি বা সংস্থাগুলি সেই নিয়মগুলি লঙ্ঘনের জন্য দায়বদ্ধ। সুতরাং, সামাজিক নিয়ম এবং সামাজিক দায়বদ্ধতা উভয়ই একটি কার্যকরী সমাজের জন্য গুরুত্বপূর্ণ, কারণ তারা ভাগ করা মূল্যবোধ প্রতিষ্ঠা করতে এবং ব্যক্তি ও প্রতিষ্ঠানগুলিকে তাদের কর্মের জন্য দায়বদ্ধতা নিশ্চিত করতে সহায়তা করে।

মালিকানা প্রতিষ্ঠার জন্য সামাজিক দায়বদ্ধতার প্রক্রিয়া অনুসরণ করে সামাজিক নিয়মগুলি নিশ্চিতকরণের উদাহরণ-



শহরব্যাপী অন্তর্ভুক্তিমূলক স্যানিটেশন প্রবর্তনে জনসচেতনতাবৃদ্ধি প্রচারণার ধাপসমূহ

ক) প্রচারণা কৌশলের প্রতিপাদ্য বিষয় নির্ধারণ : শহর কর্তৃপক্ষ জনসচেতনতাবৃদ্ধি প্রচারণার কৌশল হিসেবে বিভিন্ন প্রতিপাদ্য/স্লোগান নির্ধারণ করতে পারেন।

- সুন্দর পরিবেশ সুস্থ পরিবার (Clean Environment Healthy Family)
- সুন্দর পরিবেশ সুস্থ সমাজ (Clean Environment Healthy Community)
- সুন্দর পরিবেশ সুস্থ শহরবাসী (Clean Environment Healthy City)

নিচে নির্ধারিত হেলদি সিটি, হেলদি কমিউনিটি ও হেলদি হোম-এর পরিমাপক/সূচকসমূহ ব্যাখ্যা করা হলো-

হেলদি সিটি

- শহর কর্তৃপক্ষ CWIS-এর প্রচারের জন্য তার ম্যান্ডেট প্রতিষ্ঠা করে;
- শহর কর্তৃপক্ষ ওয়াশ স্থায়ীকমিটি পুনর্গঠন করেছে;
- শহর কর্তৃপক্ষ ব্যাপক স্যানিটেশন পরিকল্পনা গ্রহণ করেছে;
- শহর কর্তৃপক্ষ স্যানিটেশনের জন্য আলাদা বাজেট লাইন রেখেছে;
- শহর কর্তৃপক্ষ CWIS এর প্রচারের জন্য উপবিধি তৈরি করেছে;
- শহর কর্তৃপক্ষ উদ্ভাবনী প্রযুক্তি গ্রহণের মাধ্যমে সমন্বিত বর্জ্য ব্যবস্থাপনাকে নেতৃত্ব দিয়েছে;
- চলমান কাজের অগ্রগতি পর্যালোচনার জন্য নিয়মিতভাবে TLCC সভা আয়োজন করা হয়েছে;
- শহরের পরিবেশ পরিষ্কার এবং নিরাপদ;
- পরিচ্ছন্ন পরিবেশের পরিপ্রেক্ষিতে প্রত্যেকের মৌলিক চাহিদা পূরণ করে;
- পরিবেশ সামাজিক সম্প্রীতিকে উৎসাহিত করে এবং সক্রিয়ভাবে সবাইকে উদ্বুদ্ধ করে;
- স্থানীয় স্বাস্থ্য এবং পরিবেশ সংক্রান্ত সমস্যাগুলি নিরসনে পরিকল্পনা রয়েছে;
- ১০০% ওয়ার্ড নিরাপদভাবে পয়ঃবর্জ্য কন্টেইনমেন্ট নিশ্চিত করেছে;
- ১০০% ওয়ার্ডগুলি কঠিন বর্জ্যের নিরাপদ অপসারণ নিশ্চিত করেছে;
- ১০০% পরিবার, স্বাস্থ্য-সেবাকেন্দ্র, স্কুল এবং অন্যান্য প্রতিষ্ঠান পয়ঃবর্জ্য ও কঠিন বর্জ্যের নিরাপদ কন্টেইনমেন্ট ও অপসারণ নিশ্চিত করেছে।



হেলদি সিটি

হেলদি কমিউনিটি

- স্থানীয় স্বাস্থ্য এবং পরিবেশ সংক্রান্ত সমস্যাগুলি নিরসনে পরিকল্পনা রয়েছে;
- কমিউনিটি স্থানীয় সমস্যার স্থানীয় সমাধান চিহ্নিত করতে অংশগ্রহণ করে;
- কমিউনিটির সদস্যদের বিভিন্ন অভিজ্ঞতা, মতামত বিনিময় এবং যোগাযোগের অভিজ্ঞতা রয়েছে।;
- ওয়ার্ড কমিটির সভা নিয়মিত আয়োজন করা হয়েছে;
- এলাকার পরিবেশ পরিষ্কার-পরিচ্ছন্ন এবং নিরাপদ;
- পরিবেশ সামাজিক সম্প্রীতিকে উৎসাহিত করে এবং সক্রিয়ভাবে সবাইকে অন্তর্ভুক্ত করে;
- ১০০% পরিবারে পয়ঃবর্জ্যের নিরাপদ কন্টেইনমেন্ট নিশ্চিত করেছে।



হেলদি কমিউনিটি

হেলদি হোম

- ১০০% পরিবারের কঠিন বর্জ্য নিরাপদে অপসারণ করা হয়েছে।
- পরিবারের সদস্যরা হেলদি-হোম ক্যাম্পেইন সম্পর্কে সচেতন হয়েছেন;
- পরিবারের সদস্যরা সুস্বাস্থ্য এবং পরিবেশের বিষয়ে সচেতন হয়েছেন;
- পরিবারের সদস্যরা বিভিন্ন কমিউনিটি ফোরাম-গ্রুপে নিযুক্ত রয়েছে;
- CBO/SIC সভা নিয়মিতভাবে আয়োজন করা হয়েছে;
- পরিবারের সদস্যরা হাত ধোয়ার ব্যবস্থা-সহ একটি স্বাস্থ্যকর ল্যাট্রিন ব্যবহার করছেন;
- পরিবারের প্রধান পয়ঃবর্জ্যের নিরাপদ কন্টেইনমেন্ট নিশ্চিত করেছেন;
- বাড়ির উঠোন পরিষ্কার এবং নিরাপদ;
- পরিবারে সদস্যরা কঠিন বর্জ্য নির্দিষ্ট বিনে রাখে।



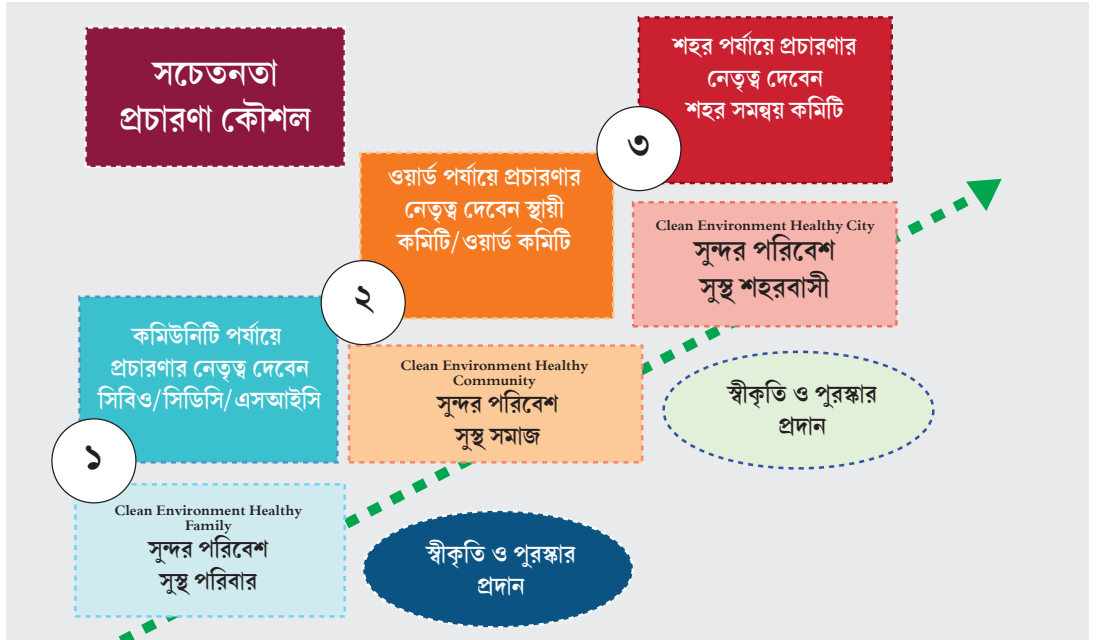
হেলদি হোম

খ) নির্ধারিত প্রচারণা কৌশলের উপর স্থানীয় পর্যায়ে সক্ষমতা বিকাশে অবহিতকরণ

শহরের কর্তৃপক্ষ বিভিন্ন দায়িত্বপ্রাপ্ত প্রাসঙ্গিক কমিটির জন্য প্রচারাভিযানের থিমের উপর ওরিয়েন্টেশন আয়োজন করবেন এবং এই প্রচারণাকে এগিয়ে নেওয়ার জন্য একটি কর্ম পরিকল্পনা তৈরি করবেন-

- প্রচারের থিমে স্থায়ী কমিটি/ওয়ার্ড কমিটি/CDC/SIC/CBO সভা আয়োজন
- বিভিন্ন স্তরে প্রচারাভিযান শুরু করার উদ্দেশ্যগুলি পর্যালোচনা করা
- সংশ্লিষ্ট সকল স্টেকহোল্ডারদের ভূমিকা এবং দায়িত্ব বণ্টন করা

কমিউনিটি, ওয়ার্ড এবং শহর পর্যায়ে বিভিন্ন স্তরের প্রচারাভিযান ডিজাইন করার জন্য একটি তিন স্তরের প্রক্রিয়া অনুসরণ করা হবে যেখানে বিভিন্ন স্তরের স্টেকহোল্ডারগণ পুরো প্রক্রিয়াটি সম্পাদন করার জন্য নির্দিষ্ট দায়িত্ব পালন করবেন।



কমিউনিটি পর্যায়ে পরিবার পর্যায়ে নিরাপদ স্যানিটেশন ও কঠিন বর্জ্য ব্যবস্থাপনায় কার্যকরী জনসম্পৃক্ততা নিশ্চিতকরণে সহায়ক নির্দেশনাসমূহ

- বিদ্যমান CBO/CDC/SIC-এর সাথে ওয়ার্ড / পাড়া-মহল্লায় প্রতিটি পরিবারের প্রতিনিধিদের সাথে বৈঠকের আয়োজন করা।
- স্থানীয় পর্যায়ে প্রচার শুরু করার জন্য নির্ধারিত স্লোগান-সহ ('পরিচ্ছন্ন পরিবেশ সুস্থ পরিবার বা ক্লিন এনভায়রনমেন্ট হেলদি হোম) শহরব্যাপী অন্তর্ভুক্তিমূলক স্যানিটেশন (CWIS) বিষয়ে সচেতনতা তৈরি করা। পরিবার পর্যায়ে নিরাপদ স্যানিটেশন ও কঠিন বর্জ্য ব্যবস্থাপনার উত্তম অনুশীলনের জন্য স্বীকৃতি বা পুরস্কার প্রদানের বিষয়টি গুরুত্বের সাথে আলোচনা করা।
- প্রতিটি ওয়ার্ডে কমিউনিটি/পাড়াভিত্তিক একটি করে স্যানিটেশন সামাজিক মানচিত্র তৈরি করা, যেখানে প্রতিটি পরিবারের স্যানিটেশনের বর্তমান নিরাপদ/অনিরাপদ অভ্যাসকে চিহ্নিত করা।
- অনিরাপদ স্যানিটেশনের স্বাস্থ্যঝুঁকির বিষয়টি IEC/BCC উপকরণ ব্যবহার করে বিশ্লেষণ করা এবং পরিবার পর্যায়ে নিরাপদ স্যানিটেশন নিশ্চিত করার জন্য কর্ম পরিকল্পনা তৈরি করা।
- কর্মপরিকল্পনা বাস্তবায়নের নিয়মিতি মনিটরিং করা এবং "সুস্থ পরিবার বা হেলদি হোম" মর্যাদা অর্জনের পরিবার পর্যায়ে ভালো/উত্তম অনুশীলনগুলি শনাক্ত করা।
- কমিউনিটির অংশগ্রহণকে উৎসাহিত করার জন্য "সুস্থ পরিবার বা হেলদি হোম" মর্যাদা অর্জনের প্রদান অনুষ্ঠানের আয়োজন করা।



৫ম অধ্যায়



- পরিবারপর্যায়ের নিরাপদ স্যানিটেশন ও কঠিন বর্জ্য ব্যবস্থাপনার নিয়মিত মনিটরিং এবং উত্তম অনুশীলন শনাক্তকরণ
- জনসম্পৃক্ততা প্রক্রিয়ার মূল্যায়ন এবং শহরবাসী অন্তর্ভুক্তিমূলক স্যানিটেশন প্রবর্তনের উত্তম অনুশীলনগুলির শনাক্তকরণ ও স্বীকৃতি প্রদান
- কমিউনিটির CWIS চ্যাম্পিয়নদের স্বীকৃতি প্রদান অনুষ্ঠান



পরিবারপর্যায়ে নিরাপদ স্যানিটেশন ও কঠিন বর্জ্য ব্যবস্থাপনার নিয়মিত মনিটরিং এবং উত্তম অনুশীলন শনাক্তকরণ

পরিবার পর্যায়ে ‘হেলদি হোম’ অর্জনের নির্ধারিত পরিমাপক সূচকের ভিত্তিতে জনসম্পৃক্তকরণ প্রক্রিয়া পর্যবেক্ষণ

- কমিউনিটিপর্যায়ে মনিটরিং: পরিবার পর্যায়ে নিরাপদ স্যানিটেশনের অগ্রগতি পর্যবেক্ষণ ও সামাজিক স্যানিটেশন মানচিত্রে ধারাবাহিক অগ্রগতি দৃশ্যমান করা
- ওয়ার্ডপর্যায়ে মনিটরিং:
 - নিয়মিত ওয়ার্ড সভায় কমিউনিটি/পাড়াভিত্তিক অগ্রগতি আলোচনা করা;
 - মাঠপর্যায়ে পর্যবেক্ষণ করা;
 - তথ্যবোর্ডে ওয়ার্ডপর্যায়ের অগ্রগতিকে দৃশ্যমান করা;
 - বিদ্যমান ডিজিটাল পদ্ধতিতে তথ্য সরবরাহ নিশ্চিত করা।
- শহরপর্যায়ে মনিটরিং:
 - তথ্যবোর্ডে সকল ওয়ার্ডের অগ্রগতিকে দৃশ্যমান করা;
 - বিদ্যমান ডিজিটাল পদ্ধতিতে তথ্য সরবরাহ নিশ্চিত করা।
 - মাঠপর্যায়ে সরেজমিনে নমুনাভিত্তিক পর্যবেক্ষণ করা
 - সিডিসি-র সাপ্তাহিক সভায় পরিবার পর্যায়ের অগ্রগতি যাচাই করা
 - ওয়ার্ড পর্যায়ে ত্রৈমাসিকভিত্তিতে পরিবার পর্যায়ের অগ্রগতি যাচাই করা ও নতুন পরিকল্পনা সমন্বয় করা
 - শহর সমন্বয় কমিটির মাসিক সভায় ওয়ার্ড পর্যায়ের অগ্রগতি যাচাই করা ও নতুন পরিকল্পনা সমন্বয় করা

জনসম্পৃক্ততা প্রক্রিয়ার মূল্যায়ন এবং শহরব্যাপী অন্তর্ভুক্তিমূলক স্যানিটেশন প্রবর্তনের উত্তম অনুশীলনগুলির শনাক্তকরণ ও স্বীকৃতি প্রদান

শহরব্যাপী অন্তর্ভুক্তিমূলক স্যানিটেশনের জনসম্পৃক্ততা প্রক্রিয়ার মূল্যায়ন পদ্ধতিটি শহর কর্তৃপক্ষের নেতৃত্বে পরিচালিত হবে। উত্তম অনুশীলনের মূল্যায়ন প্রক্রিয়া এবং পুরস্কার বিতরণ পর্বটি যার্মাসিক ও বার্ষিকভিত্তিতে সম্পন্ন হবে। প্রতিছয়মাস অন্তর মূল্যায়ন প্রক্রিয়াটি তিনটি স্তরেই (কমিউনিটি, ওয়ার্ড এবং শহর) সম্পন্ন হবে।

- প্রথমপর্যায়ে CDC-CBOs দ্বারা কমিউনিটি পর্যায়ে চলমান উত্তম অনুশীলনের একটি তালিকা প্রস্তুত করা হবে। সেই তালিকা ওয়ার্ড কমিটির কাছে যথাযথ প্রমাণ-সহ প্রেরণ করা হবে।
- ওয়ার্ড কমিটি সেই তালিকা পাবার পর মাঠ পর্যায়ে পরিদর্শন করবে, অগ্রগতি পর্যালোচনা করবে এবং তালিকা চূড়ান্ত করবে। তারপর সেই তালিকা সংশ্লিষ্ট স্থায়ী কমিটি/টিএলসিসির বরাবর প্রেরণ করবে।
- সংশ্লিষ্ট স্থায়ী কমিটি/TLCC সদস্যরা যথাযথ ব্যবস্থা (মাঠ পর্যায়ে পরিদর্শন)গ্রহণের মাধ্যমে উত্তম অনুশীলনের তালিকা পর্যালোচনা ও চূড়ান্ত করবেন।

জনসম্পৃক্ততা প্রক্রিয়া মূল্যায়ন এবং কর্ম পরিকল্পনা হালনাগাদ করার জন্য শহর কর্তৃপক্ষের নেতৃত্বে পৌরসভা, ওয়ার্ড ও কমিউনিটি পর্যায়ে নিরাপদ পানি, স্যানিটেশন ও স্বাস্থ্যবিধি (WASH)-এর সাথে

প্রাসঙ্গিক বিভিন্ন জাতীয় দিবস যেমন, বিশ্বপানি দিবস, বিশ্বপরিবেশ দিবস, স্যানিটেশন মাস এবং মানবাধিকারদিবস ইত্যাদি পালনে উদ্যোগ গ্রহণ করা হবে।

নিম্নে বিভিন্ন জাতীয় দিবস উল্লেখ করা হলো যা CWIS-এর প্রচারে ত্রৈমাসিকভিত্তিতে কমিউনিটি অ্যাকশন প্ল্যানের অগ্রগতি পর্যালোচনা করার জন্য গ্রহণ যেতে পারে।



কমিউনিটির CWIS চ্যাম্পিয়নদের স্বীকৃতি প্রদান অনুষ্ঠান

শহরব্যাপী অন্তর্ভুক্তিমূলক স্যানিটেশন প্রবর্তনে জনসম্পৃক্ততা প্রক্রিয়ায় দৃষ্টান্তস্থাপক উত্তম অনুশীলন অর্জনে অংশগ্রহণকারী ও নেতৃত্বপ্রদানকারী সকলের জন্য ওয়ার্ড ও কমিউনিটি পর্যায়ে পরিবার প্রধান, কমিউনিটি নেতৃত্বদানকারী প্রতিনিধি ও ওয়ার্ড প্রতিনিধির জন্য স্বীকৃতি-সম্মাননা ও পুরস্কারের আয়োজন করা হবে।

- পরিবার পর্যায়ে সর্বোত্তম CWIS অনুশীলনকারী পরিবার প্রধান সম্মাননা
- কমিউনিটি পর্যায়ে (সিবিও/সিডিসি/এসআইসি)নেতৃত্বদানকারী সর্বোত্তম CWIS অনুশীলনকারী প্রতিনিধি সম্মাননা
- ওয়ার্ড পর্যায়ে (ওয়ার্ড কমিটি/স্থায়ী কমিটি)নেতৃত্বদানকারী সর্বোত্তম CWIS অনুশীলনকারী প্রতিনিধি সম্মাননা

(শহরপর্যায়ে প্রতিবছর এই স্বীকৃতি-পুরস্কার প্রদান অনুষ্ঠান আয়োজন হবে, যেখানে প্রশাসনের সম্মাননীয় প্রতিনিধির উপস্থিতিতে এই সর্বোত্তম CWIS অনুশীলনকারী স্বীকৃতি-পুরস্কার প্রদান করা হবে।)

সংযুক্তি-

১. মলপ্রবাহচিত্র (<https://sfd.susana.org/>)

২. সিটি স্যানিটেশন সার্ভিস ডেলিভারি টুলস/সিটি ক্যাপাসিটি অ্যাসেসমেন্ট টুলস

• <https://www.susana.org/en/knowledge-hub/resources-and-publications/library/details/3700>

• <https://incsanprac.com/files/CSDA%20Users%20Guide.pdf>

৩. স্যানিটেশনের সাথে সম্পর্কিত স্বাস্থ্যঝুঁকি নিরূপণ ও স্বাস্থ্যভ্যাস পরিবর্তন ছক

Areas of investigations অনুসন্ধানের বিষয়সমূহ	Methods পদ্ধতিসমূহ	Expected outputs প্রত্যাশিত ফলাফল
স্যানিটেশনবিষয়ক ঝুঁকিপূর্ণ স্বাস্থ্যভ্যাসগুলো কী কী?	পরিভ্রমণ, নির্দিষ্টভাবে পর্যবেক্ষণ	স্যানিটেশনবিষয়ক ঝুঁকিপূর্ণ স্বাস্থ্যভ্যাসগুলো সম্মিলিতভাবে চিহ্নিতকরণ
স্যানিটেশনবিষয়ক ঝুঁকিপূর্ণ স্বাস্থ্যভ্যাসগুলোর সাথে জড়িত ব্যক্তি/জনগোষ্ঠী কারা?	পরিভ্রমণ, নির্দিষ্টভাবে পর্যবেক্ষণ	স্যানিটেশনবিষয়ক ঝুঁকিপূর্ণ স্বাস্থ্যভ্যাসগুলোর সাথে জড়িত জনগোষ্ঠী চিহ্নিতকরণ
স্যানিটেশনবিষয়ক ভালো স্বাস্থ্যভ্যাসগুলো কী কী?	পরিভ্রমণ, নির্দিষ্টভাবে পর্যবেক্ষণ	স্যানিটেশনবিষয়ক ভালো স্বাস্থ্যভ্যাসগুলো চিহ্নিতকরণ
এলাকার জনগোষ্ঠী কীভাবে প্রয়োজনীয় তথ্য পেতে পারে?	ফোকাসগ্রুপ আলোচনা	জনসচেতনতার জন্য গ্রহণযোগ্য, জনপ্রিয় যোগাযোগ মাধ্যম চিহ্নিতকরণ

সহায়ক তথ্যসমূহ-

1. United Nations Human Settlements Programme (UN-Habitat). (2015). Community-Led Urban Environmental Sanitation Planning: CLUES Manual. Retrieved from <https://unhabitat.org/sites/default/files/download-manager-files/CLUES%20Manual.pdf>
2. Water and Sanitation for the Urban Poor (WSUP). (2018). A Guide to Inclusive Urban Sanitation. Retrieved from <https://www.wsup.com/wp-content/uploads/2018/06/WSUP-Guide-to-inclusive-urban-sanitation.pdf>
3. International Water Association (IWA). (2020). Gender Equity and Inclusion in Water, Sanitation, and Hygiene: A Practitioner's Handbook. Retrieved from <https://www.iwapublishing.com/books/9781780409775/gender-equity-and-inclusion-water-sanitation-and-hygiene-practitioners-handbook>
4. The World Bank. (2017). Community-Led Total Sanitation: A Practical Guide. Retrieved from <https://openknowledge.worldbank.org/bitstream/handle/10986/29123/9781464811>

293.pdf

5. United Nations Children's Fund (UNICEF). (2015). Community Approaches to Total Sanitation: A Handbook for Training. Retrieved from https://www.unicef.org/wash/files/Community_approaches_to_total_sanitation_-_A_handbook_for_training.pdf
6. Evaluation of the WASH sector strategy “Community Approaches to Total Sanitation (CATS)” <https://evaluationreports.unicef.org/GetDocument?fileID=6576>
7. The Risks, Attitudes, Norms, Abilities, and Self-regulation (RANAS) approach to systematic behaviour change
https://www.susana.org/_resources/documents/default/3-2397-22-1451899856.pdf
8. Healthy Home Approach: Lasting changes in hygiene behaviour in rural Bangladesh WEDC International Conference Paper (lboro.ac.uk)
9. WASH 5 Star approach: addressing hygiene behaviour in schools of rural Bangladesh Microsoft Word - Mukherjee-2630.doc (lboro.ac.uk)
10. Healthy Villages: A guide for communities and community health
<https://www.who.int/publications/i/item/9241545534>
11. Handbook on Community-led total Sanitation
https://plan-international.org/uploads/2022/01/2008_handbook_on_community_led_total_sanitation_en.pdf
12. National Urban Poverty Reduction Programme (April-Sep 2019) UNDP Bangladesh
<https://info.undp.org/docs/pdc/Documents/BGD/NUPRP%20DFID%20Biannual%20Report%20Apr-Sept%202019.pdf>



জনস্বাস্থ্য প্রকৌশল অধিদপ্তর
১৪, শহিদ ক্যাপ্টেন মনসুর আলী সরগি
কাকরাইল, ঢাকা -১০০০।