



(পুত্র কুমার লাহরী)  
সরকারী উপজেলা শিক্ষা অফিসার  
কক্সবাজার, ময়মনসিংহ।

## স্কুল ক্যাচমেন্ট এরিয়া ম্যাপ তৈরি (সহায়িকা)



প্রাথমিক শিক্ষা অধিদপ্তর, ঢাকা  
ডিসেম্বর, ২০০৯

## সূচিপত্র

পরিচয়	২
ভূমিকা	৩
স্কুল ক্যাচমেন্ট এরিয়া	৩
উদ্দেশ্য	৩
প্রস্তুতিমূলক কাজ	৪
প্রয়োজনীয় সামগ্রী	৫
ম্যাপ তৈরির পদ্ধতি এবং ধাপসমূহ	৬
ক্যাচমেন্ট এরিয়ার বাইরের শিতনের তথ্য ছক	১৪
ক্যাচমেন্ট এরিয়া ম্যাপ নকশা	১৪
ম্যাপের ব্যবহার	১৪
ম্যাপ গ্রহণ তথ্য অনুসারে করণীয়	১৫
প্রধান শিক্ষক ও সহকারী শিক্ষকদের ভূমিকা	১৫
সরকারী উপজেলা/থানা শিক্ষা অফিসারদের ভূমিকা	১৬
উপজেলা/থানা শিক্ষা অফিসারদের ভূমিকা	১৬

## পটভূমি:

পঞ্চম শ্রেণী পর্যন্ত সকল শিশুদের শিক্ষাদান এ দেশের সাংবিধানিক বাধ্যবাধকতা। এ দায়িত্ব বোধের কারণে বিদ্যালয়ে গমনোপযোগী সকল ছেলে মেয়েদের বিদ্যালয়ে ভর্তি এবং পঞ্চম শ্রেণী পর্যন্ত শিক্ষা সমাপ্তকরণের জন্য সরকার নানাবিধ কর্মসূচী গ্রহণ করে চলেছেন। একুশ অব্যাহত প্রচেষ্টার ফলশ্রুতিতে বিদ্যালয়ে গমনোপযোগী প্রায় ৯১ শতাংশ শিশুদের এ যাবত বিদ্যালয়ে নিয়মিত ভাবে পাঠানো হয়েছে। বর্তমান সরকার ২০১১ সনের মধ্যে বিদ্যালয় গমনোপযোগী সকল শিশুদের বিদ্যালয়ে ভর্তির দৃঢ় অঙ্গীকার ঘোষণা করেছেন। এ লক্ষ্যমাত্রা সামনে রেখে সকল শিশুদের বিদ্যালয়ে ভর্তি এবং তাদের পাঠদান অব্যাহত রাখার নিমিত্ত অনুকূল পরিবেশ সৃষ্টির জন্য বিভিন্ন কার্যক্রম হাতে নিয়েছেন।

সকল শিশুদের নির্ধারিত সময়ের মধ্যে বিদ্যালয়ে ভর্তি নিশ্চিত করতে হলে, প্রথমেই বিদ্যালয়ে গমনযোগ্য শিশুদের সংখ্যা, অবস্থান এবং বিদ্যালয়ে ভর্তির ক্ষেত্রে তাদের প্রতিবন্ধকতা সমূহ সুনির্দিষ্টকরণ প্রয়োজন। এ লক্ষ্যে সরকার সারাদেশে একযোগে একই সময়ে শিশু পরিবার জরিপ এবং বিদ্যালয় ভিত্তিক ক্যাচমেন্ট এরিয়া পুনঃনির্ধারণের কাজ হাতে নিয়েছেন। বিদ্যালয় ক্যাচমেন্ট এরিয়া ম্যাপিং এর মাধ্যমে একটি নির্দিষ্ট বিদ্যালয়ের ক্যাচমেন্ট এলাকার পরিবার, পরিবারের অবস্থান, ভর্তিকৃত ও অভর্তিকৃত শিশু, বিদ্যালয়ে ভর্তিকৃত অনিয়মিত শিশু প্রভৃতি নানাবিধ প্রয়োজনীয় তথ্যাদি জানা সম্ভব হবে। অতঃপর সকল শিশুকে বিদ্যালয়ে ভর্তিকরণ এবং পাঠদান অব্যাহত রাখার নিমিত্ত পারিবারিক ও সামাজিক প্রতিবন্ধকতা দূরীকরণের জন্য উপযুক্ত পরিকল্পনা হাতে নেয়া যাবে। এজন্য মাঠ পর্যায়ের অভিজ্ঞ কর্মকর্তা ও সন্মানীত শিক্ষকগণের সমন্বয়ে দিনব্যাপী কর্মশিবিরের মাধ্যমে স্কুল ক্যাচমেন্ট এরিয়া ম্যাপিং সহায়িকা তৈরি করা হয়েছে। আশা করা যায় সহচরকটি ক্যাচমেন্ট এরিয়া ম্যাপিং ও শিশু জরিপ কার্যক্রম বাস্তবায়নে গুরুত্বপূর্ণ ভূমিকা রাখবে।

এ সহায়িকা প্রণয়নে যারা মূল্যবান অবদান রেখেছেন তাঁদের সকলকে আন্তরিক ধন্যবাদ জ্ঞাপন করছি।

মহাপরিচালক  
প্রাথমিক শিক্ষা অধিদপ্তর

## ভূমিকা:

ম্যাপ বা মানচিত্র ভাষার পরিপূরক। কোন এলাকার নির্দিষ্ট তথ্য সুস্পষ্টরূপে তুলে ধরতে মানচিত্র গুরুত্বপূর্ণ ভূমিকা পালন করে। স্কুল ক্যাচমেন্ট এরিয়া ম্যাপ-এ বিভিন্ন শিক্ষা প্রতিষ্ঠান, গুরুত্বপূর্ণ স্থান/এলাকা ইত্যাদির ভৌগোলিক অবস্থান, শিশুর পরিবার/খানার অবস্থান সকল (ভর্তিকৃত ও অভর্তিকৃত) শিশুর বিভিন্নমুখী তথ্য সাংকেতিক চিহ্ন ব্যবহার করার মাধ্যমে তুলে ধরা হয়, যার প্রেক্ষিতে সহজেই নিজ নিজ স্কুল প্রয়োজনীয় ব্যবস্থা গ্রহণ করতে পারবে।

## স্কুল ক্যাচমেন্ট এরিয়া:

প্রধান শিক্ষক (গণ), এসএমসি ও সহকারী উপজেলা/ থানা শিক্ষা অফিসার (গণ) কর্তৃক নির্ধারিত বিদ্যালয়ে গমনোপযোগী সকল শিশুর খানা/ পরিবারের নির্দেশক এলাকাই হ'ল ঐ বিদ্যালয়ের ক্যাচমেন্ট এরিয়া। সরকারি, রেজিষ্টার্ড বেসরকারি ও কমিউনিটি বিদ্যালয়কে কেন্দ্র করেই ক্যাচমেন্ট এরিয়ার ম্যাপ তৈরি হবে।

## উদ্দেশ্য:

- প্রতিটি বিদ্যালয়ের ক্যাচমেন্ট এরিয়া চিহ্নিতকরণ;
- স্কুল ক্যাচমেন্ট এরিয়ায় অবস্থিত স্কুল গমনোপযোগী সকল শিশুর পরিবার বা খানা চিহ্নিতকরণ;
- চিহ্নিত পরিবার বা খানাতে বিভিন্ন বিদ্যালয়ে ভর্তিকৃত ও অভর্তিকৃত শিশু সনাক্তকরণ;
- চিহ্নিত অভর্তিকৃত শিশুদেরকে বিদ্যালয়ে ভর্তি করার পদক্ষেপ গ্রহণ;
- প্রতিবছর ৩১ জানুয়ারির মধ্যে সকল শিশুকে বিদ্যালয়ে ভর্তি নিশ্চিতকরণ;
- বারে পড়া শিশু সনাক্তকরণ;
- প্রতিটি বিদ্যালয়ের ক্যাচমেন্ট এরিয়াকে সংশ্লিষ্ট বিদ্যালয়ের শিক্ষকদের মধ্যে বিভাজনপূর্বক স্ব স্ব শিক্ষককে স্বীয় এলাকার শিশুদের সার্বিক দায়িত্ব প্রদানের ব্যবস্থাকরণ;
- বিশেষ চাহিদা সম্পন্ন শিশু চিহ্নিতকরণ;

- পঠন-পাঠনের গুণগতমান নিশ্চিতকরণের লক্ষ্যে নিয়মিত উপস্থিতির গুরুত্ব অবহিতকরণ;
- অনিয়মিত ছাত্র-ছাত্রীদের চিহ্নিত করে বিদ্যালয়ে নিয়মিতকরণের ব্যবস্থাকরণ;
- এসএমসি, স্থানীয় জনগণ এবং উর্ধ্বতন কর্মকর্তাকে বিদ্যালয় কার্যক্রম পরিবীক্ষণে সংশ্লিষ্টকরণের মাধ্যমে বিদ্যালয়ের সাথে স্থানীয় জনগণকে সম্পৃক্তকরণ;
- ক্যাচমেন্ট এরিয়ার যোগাযোগ প্রতিবন্ধকতা চিহ্নিতকরণ;
- ছাত্রছাত্রীকে স্কুল ক্যাচমেন্ট এরিয়ার ম্যাপ সম্পর্কে সম্যক ধারণা প্রদান;
- এলাকার বিভিন্ন শিক্ষা প্রতিষ্ঠান, গুরুত্বপূর্ণ স্থান ও ভৌগলিক অবস্থান চিহ্নিত করার মাধ্যমে ভবিষ্যৎ পরিকল্পনা প্রণয়ন।

### প্রস্তুতিমূলক কাজ

ক্যাচমেন্ট এরিয়া ম্যাপ তৈরির প্রস্তুতি কাজ:

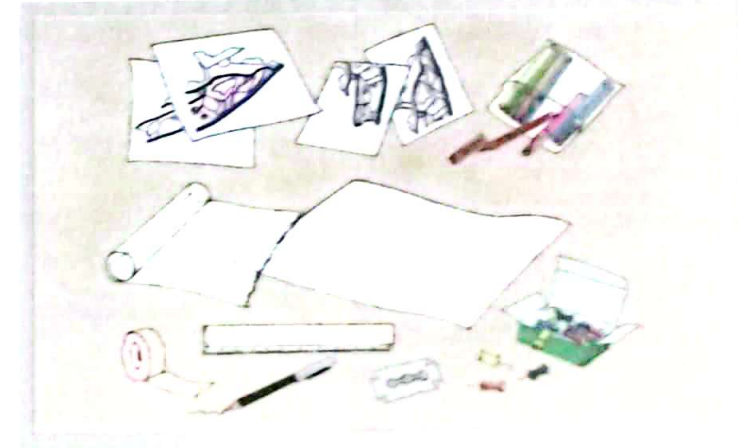
- সহকারী উপজেলা/থানা শিক্ষা অফিসারের তত্ত্বাবধানে সংশ্লিষ্ট স্কুলের প্রধান শিক্ষক এবং এসএমসি ক্যাচমেন্ট এরিয়ার ম্যাপ তৈরি করবেন।



- মৌজাম্যাপ ইউনিয়ন ভূমি অফিস/ উপজেলা ও থানা ভূমি অফিস থেকে সংগ্রহ করা যাবে;
- ম্যাপ তৈরির পূর্বে প্রধান শিক্ষক, এসএমসি সভাপতি এবং সহকারী শিক্ষকদেরকে ম্যাপ তৈরির উদ্দেশ্য পদ্ধতি এবং ব্যবহার বিধি সম্পর্কে হাতে কলমে প্রশিক্ষণ দিবেন;
- ইউনিয়ন পরিষদ চেয়ারম্যান, ইউনিয়নের সরকারী সার্ভেয়ার, প্রশিক্ষণপ্রাপ্ত আমীন, অভিজ্ঞ ব্যক্তিবর্গের সহযোগিতার জন্য উপজেলা শিক্ষা অফিসার পত্র দিবেন।
- উপজেলা পর্যায়ে শিক্ষকদের মাসিক সমন্বয় সভায় উপজেলা চেয়ারম্যান, ভাইস চেয়ারম্যান, প্রধান নির্বাহী কর্মকর্তা (পার্বত্য জেলা পরিষদ), উপজেলা নির্বাহী অফিসার, সহকারী কমিশনার (ভূমি), সিটি কর্পোরেশন ও পৌরসভার মেয়রগণকে উপজেলা শিক্ষা অফিসার আমন্ত্রণ জানাবেন।

### ক্যাচমেন্ট এরিয়া ম্যাপ তৈরির প্রয়োজনীয় সামগ্রী:

1. বিদ্যালয় ক্যাচমেন্ট এরিয়ার মৌজা ম্যাপ/ মৌজা ম্যাপসমূহের ফটোকপি
2. ট্রেসিং পেপার - ১মিটার
3. কালো V-5 পাইলট কলম - ১টি
8. OHP মার্কার - ১ প্যাকেট

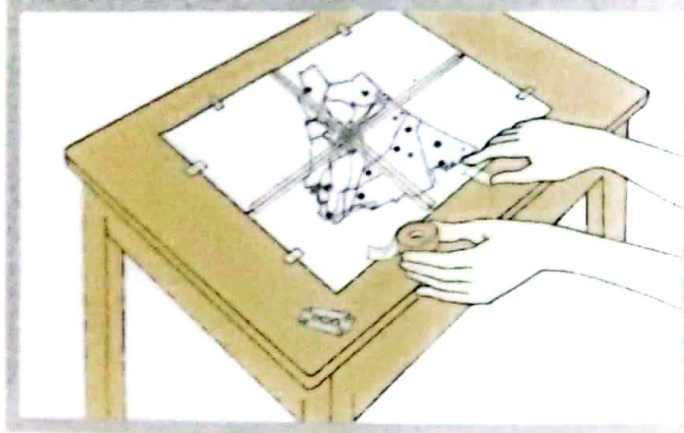


- |     |   |                   |
|-----|---|-------------------|
| ৫.  | মার্কার কলম                               | - ২টি             |
| ৬.  | পেন্সিল                                   | - ২টি             |
| ৭.  | ইরেজার                                    | - ১টি             |
| ৮.  | সার্পনার                                  | - ২টি             |
| ৯.  | স্কচটেপ                                   | - ১ রোল           |
| ১০. | স্কেল ৩৬"                                 | - ১টি, ১২"-১টি    |
| ১১. | গ্রেড / এন্টিকটার                         | - ১টি             |
| ১২. | সাদা আর্ট পেপার                           | - ১টি             |
| ১৩. | ম্যাপ পিন (৬ রংয়ের)                      | - ১বাক্স          |
| ১৪. | ম্যাপ বোর্ড ৪৮" x ৩৬" (ককসিট দ্বারা তৈরি) | - ১টি             |
| ১৫. | পলিথিন পেপার (লেমিনেটিং করার জন্য)        | - প্রয়োজনানুসারে |

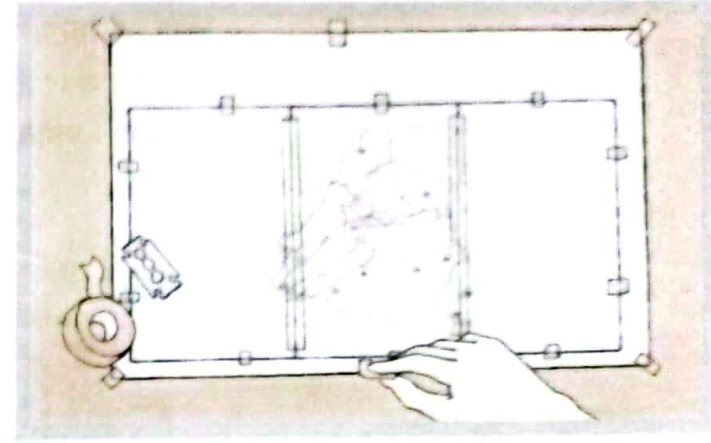
### ম্যাপ তৈরির পদ্ধতি ও ধাপসমূহঃ

১. ক্যাচমেন্ট এরিয়ায় একাধিক মৌজা থাকলে ফটোকপি করা ম্যাপগুলো মৌজার অবস্থান অনুসারে যথাযথভাবে কেটে পাশাপাশি টেপ দ্বারা জোড়া লাগিয়ে ক্যাচমেন্ট এরিয়ায় ম্যাপ তৈরি করে নিতে হবে।
২. মৌজা ম্যাপের উপর ট্রেসিং পেপার এমনভাবে বসাতে হবে যাতে উপরের দিকে বেশি জায়গা থাকে।

নমুনা -



নমুনা -



৩. মৌজা ম্যাপ থেকে স্কুল ক্যাচমেন্ট এরিয়া চিহ্নিত করে নিতে হবে। এবার চিহ্নিত ক্যাচমেন্ট এরিয়ায় সীমানা রেখার উপর দিয়ে কালো কলম দ্বারা ট্রেসিং পেপারের গায়ে সীমানা রেখা অঙ্কন করতে হবে।
৪. সীমানা অঙ্কিত ক্যাচমেন্ট এরিয়ায় মধ্যে নির্দিষ্ট স্থানে পর্যায়ক্রমে বিভিন্ন রংয়ের কলম / পেন্সিল ব্যবহার করে নিম্নে উল্লেখিত নির্ধারিত চিহ্ন বসাতে হবে।

- |                             |       |                     |
|-----------------------------|-------|---------------------|
| ক) ক্যাচমেন্ট এলাকার সীমানা | ————— | (কালো)              |
| খ) একাধিক মৌজার সংযোগস্থল   | ————— | (সবুজ রং)           |
| গ) মহাসড়ক                  | ————— | (কালো রং, মোটা দাগ) |
| ঘ) উপজেলা সংযোগ সড়ক        | ————— | (কমলা রং)           |
| ঙ) অন্যান্য রাস্তা          | ————— | (বেগুনি রং)         |
| চ) নদী/খাল                  | ————— | (নীল রং)            |
| ছ) শিক্ষকের ব্লক সীমানা     | ————— | (লাল রং)            |

ক্যাচমেন্ট এরিয়ার নমুনা ম্যাপ

**স্কুল ক্যাচমেন্ট এরিয়ার ম্যাপ**  
 চেরাডাঙ্গী সরকারী প্রাথমিক বিদ্যালয়  
 উপজেলা - সদর, জেলা - দিনাজপুর

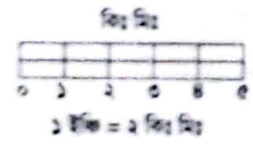
**বিদ্যালয়ের পয়নোপযোগী**  
 বিভিন্ন অবস্থানের সম্পর্কিত তথ্য

- ১০০ মিটারের ব্যতিক্রম স্থান
- ২০০ মিটারের ব্যতিক্রম স্থান
- ৩০০ মিটারের ব্যতিক্রম স্থান
- বিদ্যালয়ের পথে বা প্রান্তে স্থান

**ক্যাচমেন্ট এলাকার বাহিরের**  
 স্থানের তথ্য ছক\*

ক্র.সং	I	II	III	IV	V
১					
২					
৩					
৪					
৫					
৬					
৭					
৮					
৯					
১০					

১০০ মিটারের ব্যতিক্রম স্থান (১০০ মিটারের ব্যতিক্রম স্থান)।  
 ২০০ মিটারের ব্যতিক্রম স্থান (২০০ মিটারের ব্যতিক্রম স্থান)।  
 ৩০০ মিটারের ব্যতিক্রম স্থান (৩০০ মিটারের ব্যতিক্রম স্থান)।



- ক) একটিমাত্র সড়ক সংযোগস্থল
- খ) ক্যাচমেন্ট এলাকার সীমানা
- গ) মহাসড়ক
- ঘ) উপজেলা সংযোগ সড়ক
- ঙ) অন্যান্য রাস্তা
- চ) নদী/পাল
- ছ) শিক্ষকের টুক সীমানা
- জ) প্রাথমিক স্কুল
- ঝ) উপমুঠামিক শিক্ষা কেন্দ্র
- ঞ) এনজিও কেন্দ্র
- ট) মজলিস/একতেলদী মজলিস
- ঠ) হাইস্কুল/কলেজ
- ড) স্বাস্থ্য কমপ্লেক্স/কেন্দ্র
- ঢ) মসজিদ/উল্লাহ
- ণ) মন্দির
- ত) বাজার
- দ) ট্রাফিক/পারাপার
- সেতু
- কোলা
- কোলা
- কোলা
- কোলা
- বেগনি
- নীল
- লাল
- সেতু
- উপমুঠামিক শিক্ষা কেন্দ্র
- এনজিও কেন্দ্র
- মজলিস/একতেলদী মজলিস
- হাইস্কুল/কলেজ
- স্বাস্থ্য কমপ্লেক্স/কেন্দ্র
- মসজিদ/উল্লাহ
- মন্দির
- শিল্প প্রতিষ্ঠান
- বাজার
- ডাকঘর
- ট্রাফিক/পারাপার

\* ম্যাপের পাশে স্থানাঙ্ক বা হাল ম্যাপের নীচে অথবা সুবিধাজনক কোন স্থানে দেখানো যেতে পারে।

ড) প্রাইমারী স্কুল (সংশ্লিষ্ট)



ঘ) উপানুষ্ঠানিক শিক্ষা কেন্দ্র



ঞ) এনজিও কেন্দ্র



ট) মাদ্রাসা/ এবতেদায়ী মাদ্রাসা



ঠ) হাই স্কুল/ কলেজ



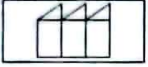
ড) মসজিদ/ ঈদগাহ



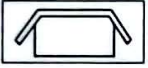
ঢ) মন্দির



ণ) শিল্প প্রতিষ্ঠান



ত) বাজার



থ) ডাকঘর



প) স্বাস্থ্য কমপ্লেক্স/ কেন্দ্র



এছাড়াও অন্যান্য প্রতিষ্ঠান কিংবা গুরুত্বপূর্ণ স্থান থাকলে উপরোল্লিখিত সাংকেতিক চিহ্নের মত কোন চিহ্ন ব্যবহার করতে হবে। তবে যে প্রতিষ্ঠান নাই তার জন্য কোন চিহ্ন দেখানোর প্রয়োজন নাই।

সকল শিক্ষক নিজ নিজ ব্লক জরিপ করার পর মিলিতভাবে জরিপ নম্বর সমন্বয় করে নেবেন এবং এই সমন্বিত ক্রমিক নম্বর বসাতে হবে। ম্যাপিং-এর কিছু কাজ জরিপের পর করতে হবে অর্থাৎ পূর্ণাঙ্গ স্কুল ক্যাচমেন্ট এরিয়া ম্যাপিং হবে জরিপ শেষ হলে।

৫. ক্যাচমেন্ট এরিয়ার কোন একটি পরিবার/ খানা নির্দিষ্ট ককন যাব নম্বর আপনাদের জন্য। এই পরিবার/খানার জরিপ ফর্ম নিম্ন। এবার প্রথমেই ম্যাপে খানার/পরিবারের নম্বর দিন এবং জরিপ অনুসারে এখান থেকে শিশু সংক্রান্ত নিম্নের তথ্যগুলো চিহ্নের মাধ্যমে ম্যাপে বসাতে হবে। এরপর এই পরিবার/খানা থেকে পার্শ্ববর্তী খানা/ পরিবার এর জরিপ ফর্ম দিন এবং এইভাবে প্রতিটি পরিবার/ খানা উল্লেখ করতে হবে। প্রয়োজনে মৌজা ম্যাপ সম্পর্কে অভিজ্ঞ ব্যক্তির সাহায্য দিন।

ক) শিশু জরিপ ক্রমিক নম্বর পরিবার / খানার চিহ্নের নীচে ডি (V) পাইলট কলম দ্বারা ছোট করে লিখতে হবে।

খ) নিজ স্কুলে ভর্তিকৃত শিশুর পরিবার/ খানা নির্দেশক গোল বৃত্ত সবুজ রং দ্বারা ভরাট করতে হবে। স্কুলে গমনোপযোগী শিশু নেই, এমন খানা ম্যাপে নির্দেশ করার প্রয়োজন নেই।

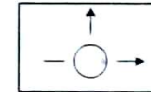
গ) অন্যান্য শিক্ষা প্রতিষ্ঠানে ভর্তিকৃত শিশুর পরিবার / খানার নির্দেশক গোল বৃত্ত কমলা রং দ্বারা ভরাট করতে হবে।

ঘ) একই পরিবারে একাধিক শিশু থাকলে বৃত্তটির গায়ে শিশু সংখ্যানুসারে ততটি রেখা টানতে হবে।

যেমন- ২টি শিশু



ঙ) ছেলে / মেয়েদের স্বতন্ত্রভাবে দেখানোর জন্য মেয়েদের ক্ষেত্রে প্রতিটি রেখার মাথায় তীর চিহ্ন (→) দেখাতে হবে। ছেলেদের ক্ষেত্রে শুধুমাত্র রেখা থাকবে, যেমন ১টি ছেলে ২টি মেয়ে থাকলে

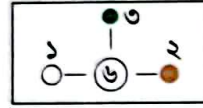


চ) সব শিশু সংশ্লিষ্ট বিদ্যালয়ে ভর্তি থাকলে বৃত্তটি সবুজ কালি দ্বারা ভরাট করে সবুজ রেখা/ তীর চিহ্ন টানতে হবে।

ছ) একই খানার শিশু সংশ্লিষ্ট বিদ্যালয় ও অন্য বিদ্যালয়ে ভর্তি হলে বৃত্তটি ফাঁকা রেখে শিশুর সংখ্যানুসারে সবুজ ও কমলা রেখা টানতে হবে।

একটি খানায় কোন অভর্তিকৃত শিশু থাকলে তা কালো রেখা/ তীর চিহ্ন দ্বারা নির্দেশ করতে হবে।

- জ) পাঁচ বা ততোধিক শিশু একই পরিবার/খানাতে থাকলে বৃত্তের মধ্যে শিশুর সংখ্যাটি লিখতে হবে। সব শিশু সংশ্লিষ্ট বিদ্যালয়ে ভর্তি হয়ে থাকলে সংখ্যাটি দৃষ্টিগোচর রেখে বৃত্তটি সবুজ কালি দ্বারা ভরাট করতে হবে। সব শিশু বিভিন্ন বিদ্যালয়ে ভর্তি হলে শিশুর সংখ্যা বৃত্তের মধ্যে রেখে বৃত্ত থেকে রেখা টেনে ছোট আর একটি বৃত্ত দিতে হবে এবং ছোট বৃত্তটি রং দ্বারা ভরাট করে তার নীচে শিশুর সংখ্যা লিখতে হবে। যেমন- একটি খানা/ পরিবারে ৬টি শিশু থাকলে তন্মধ্যে ৩ জন সংশ্লিষ্ট স্কুলে, ২ জন অন্য স্কুলে এবং ১জন ভর্তি হয়নি এরূপক্ষেত্রে নিম্নোক্ত নিয়ম প্রযোজ্য হবে:



- ক) ঝরেপড়া শিশু ○ ক্যাচম্যান্ট এরিয়ার বাহিরের বিদ্যালয়ে পড়লে ● (অর্ধেক সবুজ) এবং বিশেষ চাহিদা সম্পন্ন শিশু ⊙ (মাঝখানে সবুজ) চিহ্ন ব্যবহৃত হবে;
৬. অন্য ক্যাচমেন্ট এরিয়া থেকে আসা ভর্তিকৃত শিশুর তথ্য নির্ধারিত ছকে অর্ধকিত ম্যাপের পাশে ফাঁকা স্থানে উল্লেখ করতে হবে;
৭. স্কুল ম্যাপ তৈরিতে যে মৌজা ম্যাপ/ ম্যাপসমূহ ব্যবহার করা হবে, সে মৌজা ম্যাপের স্কেল ম্যাপের নিচে প্রদর্শন করতে হবে। মৌজা ম্যাপ বড় করলে স্কেলের মাপও আনুপাতিক হারে বড় দেখাতে হবে;
৮. একই বাড়িতে (বহুতল ভবন) একাধিক খানা /পরিবার থাকলে মূল নম্বরের সাথে প্রতিটি খানার জন্য আলাদা বাই নম্বর লিখা যেতে পারে;
৯. প্রত্যেক শিক্ষকের ব্লক সীমানা স্থায়ী লাল কালির মোটা দাগ দ্বারা চিহ্নিত করতে হবে এবং তাদের নাম ব্লক সীমানার মধ্যে লিখতে হবে;
১০. ম্যাপটির উপরের মাঝামাঝি স্থানে স্কুলের নাম লিখতে হবে। ঠিকানা সুন্দর ও স্পষ্টভাবে লিখতে হবে;



১১. স্কুল ম্যাপ তৈরির তারিখ অবশ্যই উল্লেখ করতে হবে;
১২. উপরের ডান পার্শ্বে শিরোনামসহ সাংকেতিক চিহ্ন সুন্দরভাবে দেখাতে হবে;
১৩. ম্যাপের সর্বনিম্নে ডানদিকে প্রধান শিক্ষক স্বাক্ষর করবেন। বামদিকে এসএমসি চেয়ারম্যান প্রতিস্বাক্ষর করবেন এবং সংশ্লিষ্ট সহকারী উপজেলা শিক্ষা অফিসার ম্যাপের তথ্য যাচাই পূর্বক ম্যাপটি অনুমোদন করে স্বাক্ষর করবেন;
১৪. ম্যাপটির চারপাশে প্রয়োজনীয় মার্জিন রেখে বর্তার লাইন টেনে দিতে হবে;
১৫. ম্যাপটি টেবিল থেকে তুলে একটি আর্ট পেপারের উপর স্থাপন করে গাম/টেপ দিয়ে এর সাথে লাগিয়ে বাঁধাই করতে হবে;
১৬. প্রস্তুতকৃত ম্যাপটি দেয়ালে ঝুলিয়ে রাখতে হবে;
- বি: দ্র: শিশুদের আরো তথ্যের জন্য বিভিন্ন সাংকেতিক চিহ্ন ব্যবহার করা যেতে পারে।

ক্যাচমেন্ট এরিয়ার বাইরের শিশুদের তথ্য হুক

নমুনা :

শিশু শ্রেণী রোল নং	I	II	III	IV	V
রোল নং	রোল নং				
১২	৮	-	-	-	-
২০	১৫	-	-	-	-
২২	২১	-	-	-	-
২৩	২৩	-	-	-	-
২৮	২৪	-	-	-	-
৩০	২৫	-	-	-	-
৩১	২৭	-	-	-	-

বি: দ্র: লাল কালিদিয়ে বালিকাদের এবং কালো কালি দিয়ে বালকদের রোল নম্বর লিখতে হবে।

ক্যাচমেন্ট এরিয়ার ম্যাপ হালনাগাদকরণ:

- প্রতি বছর ১৫ মার্চের মধ্যে ম্যাপ হালনাগাদকরণ করতে হবে (ভর্তির শেষ তারিখ ২৮/২/ বিবেচনায়)।
- জরিপ নবায়ন করতে হবে। (০১ জানুয়ারি-০৭ জানুয়ারি মধ্যে)
- নতুন ট্রেসিং পেপারে ম্যাপ তৈরি করতে হবে এবং সর্বশেষ নীতিমালার আলোকে স্কুল ক্যাচমেন্ট এরিয়ার ছাত্র/ছাত্রীর তথ্য হালফিল করতে হবে;
- নবায়নকৃত ম্যাপটি পরিচ্ছন্ন ও সুস্পষ্ট হতে হবে

ম্যাপের ব্যবহার:

- ম্যাপ থেকে অভ্যর্থিত শিশুর সংখ্যা জানা যাবে;
- একই পরিবারের একাধিক শিশুর তথ্য জানা যাবে;
- শ্রেণীভিত্তিক অনুপস্থিত শিশুদের চিহ্নিত করে পিনের ব্যবহার করা যাবে ( হ নী কা বে ল);
- ঝরে পড়া ও অন্যত্র গমনকারী শিশুদের তথ্য জেনে প্রয়োজনীয় ব্যবস্থা নেয়া যাবে;
- বিশেষ চাহিদা সম্পন্ন শিশুদের চিহ্নিত করে তাঁদের প্রতি বিশেষ যত্ন নেয়া যাবে;

- সুবিধাজোগী শিশুদের পরিবার সনাক্ত করে তাদের উপস্থিতি নিশ্চিত ও অন্যান্য ক্ষেত্রে ফলোআপ করা যাবে;
- পুনরাবৃত্তি শিশুকে সনাক্ত করে ২ বৎসরের অধিক পুনরাবৃত্তির ক্ষেত্রে প্রয়োজনীয় পদক্ষেপ গ্রহণ করা যাবে;

ম্যাপে প্রাপ্ত তথ্য অনুসারে করণীয়:

- অভ্যর্থিত শিশুদের ভর্তি করার ক্ষেত্রে ব্যবস্থা নেয়া (SMC; PTA ও শিক্ষকবৃন্দ);
- সুবিধাজোগী পরিবার চিহ্নিতকরণে সহযোগিতা (SMC ও শিক্ষক) প্রদান;
- চিহ্নিত শিশুদের (অনিয়মিত) বিদ্যালয়ে উপস্থিত করার বিষয়ে ব্যবস্থা নেয়া ও মনিটর করা (শিক্ষক, অভিভাবক);
- ঝরে পড়া শিশুদের বিদ্যালয়ে আনার ব্যবস্থা করা (SMC, শিক্ষক);
- বিশেষ চাহিদা সম্পন্ন শিশুদের চিহ্নিত করে বিদ্যালয়ে নিয়ে আসা।
- পুনরাবৃত্তি শিশুদের চিহ্নিত করে তাদের জন্য নিরাময়মূলক ব্যবস্থা নেয়া;

ম্যাপের কার্যকরী ব্যবহারে সহকারী শিক্ষক, প্রধান শিক্ষক, সহকারী উপজেলা/থানা শিক্ষা অফিসার ও উপজেলা/ থানা শিক্ষা অফিসারগণের করণীয় :

প্রধান শিক্ষক ও সহকারী শিক্ষকদের ভূমিকা :

- প্রধান শিক্ষক সহকারী শিক্ষকদের ম্যাপ ও এর ব্যবহার সম্পর্কে পূর্ণ ধারণা দিবেন;
- প্রধান শিক্ষক এসএমসিকে ম্যাপের ব্যবহার সম্পর্কে ধারণা দিবেন;
- প্রধান শিক্ষক সহকারী শিক্ষকদের সহযোগিতা নিয়ে ১৫ মার্চের মধ্যে তথ্য হালফিল করবেন;
- প্রধান শিক্ষক সহকারী শিক্ষকদের সহযোগিতায় অনুপস্থিত শিক্ষার্থী, বিদ্যালয় বহির্ভূত শিশু, ঝরে পড়া শিক্ষার্থীকে নির্ধারিত পুশপিনের মাধ্যমে চিহ্নিত করে প্রয়োজনীয় ব্যবস্থা গ্রহণ করবেন;
- বিশেষ চাহিদা সম্পন্ন শিশুদের চিহ্নিত করে ভর্তির ব্যবস্থা গ্রহণ করবেন;
- ৩য় - ৫ম শ্রেণীর শিক্ষার্থীদের নিজ এলাকা সম্পর্কে ধারণা প্রদান করবেন;
- ক্যাচম্যান্ট এলাকার ম্যাপ সুবিধাজনক স্থানে প্রদর্শনের ব্যবস্থা করবেন;

## সবার জন্য শিক্ষা

- ম্যাপ সম্পর্কিত যে কোন পরামর্শের জন্য উর্ধ্বতন কর্তৃপক্ষের সাথে যোগাযোগ রাখা করবেন;

### সহকারী উপজেলা/থানা শিক্ষা অফিসারগণের ভূমিকাঃ

- ক্লাস্টারের সকল প্রধান শিক্ষকগণের সমন্বয়ে ম্যাপ হালনাগাদকরণ সম্পর্কে জরিপের পূর্বে অবহিতকরণ সভা করবেন;
- এসএমসি কমিটিকে অবহিত করবেন;
- সার্ব ক্লাস্টার প্রশিক্ষণে ক্যাচমেন্ট এলাকায় ম্যাপ সম্পর্কে আলোচনা, সীমানা চিহ্নিত এবং ম্যাপ প্রণয়নে সক্রিয় সহযোগিতা করবেন;
- ম্যাপ তৈরীতে ও হালফিল করণে প্রয়োজনীয় সহযোগিতা করবেন;
- পরিদর্শনের সময় হাজিরা খাতার সাথে ম্যাপের তথ্য যাচাই করবেন;
- ম্যাপের ব্যবহার সম্পর্কে প্রধান শিক্ষক ও সহকারী শিক্ষকদের প্রয়োজনীয় পরামর্শ প্রদান করবেন

### উপজেলা/থানা শিক্ষা অফিসারের ভূমিকাঃ

- উপজেলা চেয়ারম্যান ও ভাইস চেয়ারম্যান, প্রধান নির্বাহী কর্মকর্তা (পার্বত্য জেলা পরিষদ), ইউএনও, সহকারী কমিশনার (ভূমি) ও সিটি কর্পোরেশন/ পৌর/ ইউনিয়ন-এর মেয়রগণের সহযোগিতার জন্য অবহিতকরণ সভায় তাঁদের আমন্ত্রণ জানাবেন;
- ইউনিয়ন পরিষদ চেয়ারম্যান, মেম্বর, ইউনিয়নের সরকারী সার্ভেয়ার, প্রশিক্ষণপ্রাপ্ত আমিন ও অন্যান্য সংশ্লিষ্ট অভিজ্ঞ ব্যক্তিবর্গের সহযোগিতা চেয়ে প্রত্ন দেবেন;
- বিভিন্ন পর্যায়ের অবহিতকরণ সভায়/প্রশিক্ষণে উপস্থিত থেকে পরামর্শ প্রদান করবেন;
- এলাকা নির্ধারণে সমস্যা হলে সমাধানের ব্যবস্থা করবেন;
- ম্যাপের কার্যকরী ব্যবহার নিশ্চিত করবেন;
- এতদসংক্রান্ত যে কোন আদেশ নির্দেশ মাঠ পর্যায়ে বিতরণ করবেন;