



Executive Summary Bangla

PIONEER DENIM LIMITED (Garments Division)

Horitola, Shahpur Bazar, Madhabpur, Habiganj.

Prepared By

ATCL

J/12, Level-6, Block-E
Kazi Nazrul Islam Road
Mohammadpur, Dhaka.

Cell- 017 1020 4000

Email-mortuza.atcl@outlook.com

নির্বাহী সারসংক্ষেপ:

এই পরিবেশগত প্রভাব মূল্যায়ন (EIA) প্রতিবেদনটি "পাইওনিয়ার ডেনিম লিমিটেড (গার্মেন্টস ডিভিশন)" শিরোনামে প্রস্তাবিত প্রকল্পের জন্য প্রস্তুত করা হয়েছে যা হবিগঞ্জ জেলার মাধবপুর উপজেলার হরিটোলায় বাস্তবায়িত হবে। প্রকল্প স্থানের ভৌগোলিক স্থানাঙ্ক হল ২৪°১৩'৩৬.৫৮" উত্তর অক্ষাংশ এবং ৯১°২১'৫৩.৬৭" পূর্ব দ্রাঘিমাংশ।

পরিবেশ সংরক্ষণ আইন (ECA), ১৯৯৫ এবং পরিবেশ সংরক্ষণ বিধি (ECR), ২০২৩ এর অধীনে পরিবেশগত ছাড়পত্র প্রাপ্তির জন্য পরিবেশ অধিদপ্তরের (DoE) নিয়ন্ত্রক প্রয়োজনীয়তা পূরণের জন্য EIA গবেষণাটি পরিচালিত হয়েছে। ECR ২০২৩, তফসিল-১ অনুসারে প্রকল্পটি লাল শ্রেণীর (একটি ওয়াশিং প্রকল্প, টেক্সটাইল/পোশাক ধোয়ার ইউনিট (১৫ টনের উপরে দৈনিক উৎপাদন ক্ষমতা) "লাল শ্রেণীর" আওতাধীন, যার জন্য পরিবেশগত প্রভাব মূল্যায়ন (EIA) করা বাধ্যতামূলক। গবেষণাটি পরিবেশ সুরক্ষা, তরল বর্জ্য সরবরাহ সম্পর্কিত অন্যান্য প্রয়োজ্য জাতীয় আইনি, নীতি এবং প্রাতিষ্ঠানিক কাঠামোর সাথে সঙ্গতিপূর্ণ। সম্পদ ব্যবস্থাপনা, তরল বর্জ্য নিষ্কাশন, কঠিন বর্জ্য ব্যবস্থাপনা, এবং পেশাগত স্বাস্থ্য ও নিরাপত্তা।

এই EIA-এর উদ্দেশ্য হল প্রকল্পের নির্মাণ ও পরিচালনা থেকে উদ্ভূত সম্ভাব্য পরিবেশগত ও সামাজিক প্রভাব চিহ্নিত করা, পূর্বাভাস দেওয়া এবং মূল্যায়ন করা এবং পরিবেশ, প্রতিবেশের টেকসই ও বাস্তবায়ন নিশ্চিত করার জন্য যথাযথ প্রশমন, পর্যবেক্ষণ এবং ব্যবস্থাপনা ব্যবস্থা সুপারিশ করা।

পাইওনিয়ার ডেনিম লিমিটেড (গার্মেন্টস ডিভিশন) ১০০% রপ্তানিমুখী ডেনিম পোশাক শিল্পের একটি স্বনামধন্য প্রস্তুতকারক প্রতিষ্ঠান যা কাটিং, প্রিন্টিং/ এমব্রয়ডারি, সেলাই এবং ধোয়ার কাজে নিয়োজিত। প্রকল্পের প্রস্তাবিত সম্প্রসারণ এবং পরিচালনামূলক অস্টিমাইজেশনের লক্ষ্য জাতীয় পরিবেশগত নিয়ম এবং আন্তর্জাতিক ক্রেতার প্রয়োজনীয়তা মেনে চলার পাশাপাশি ক্রমবর্ধমান আন্তর্জাতিক বাজারের চাহিদা মেটাতে উৎপাদন ক্ষমতা বৃদ্ধি করা।

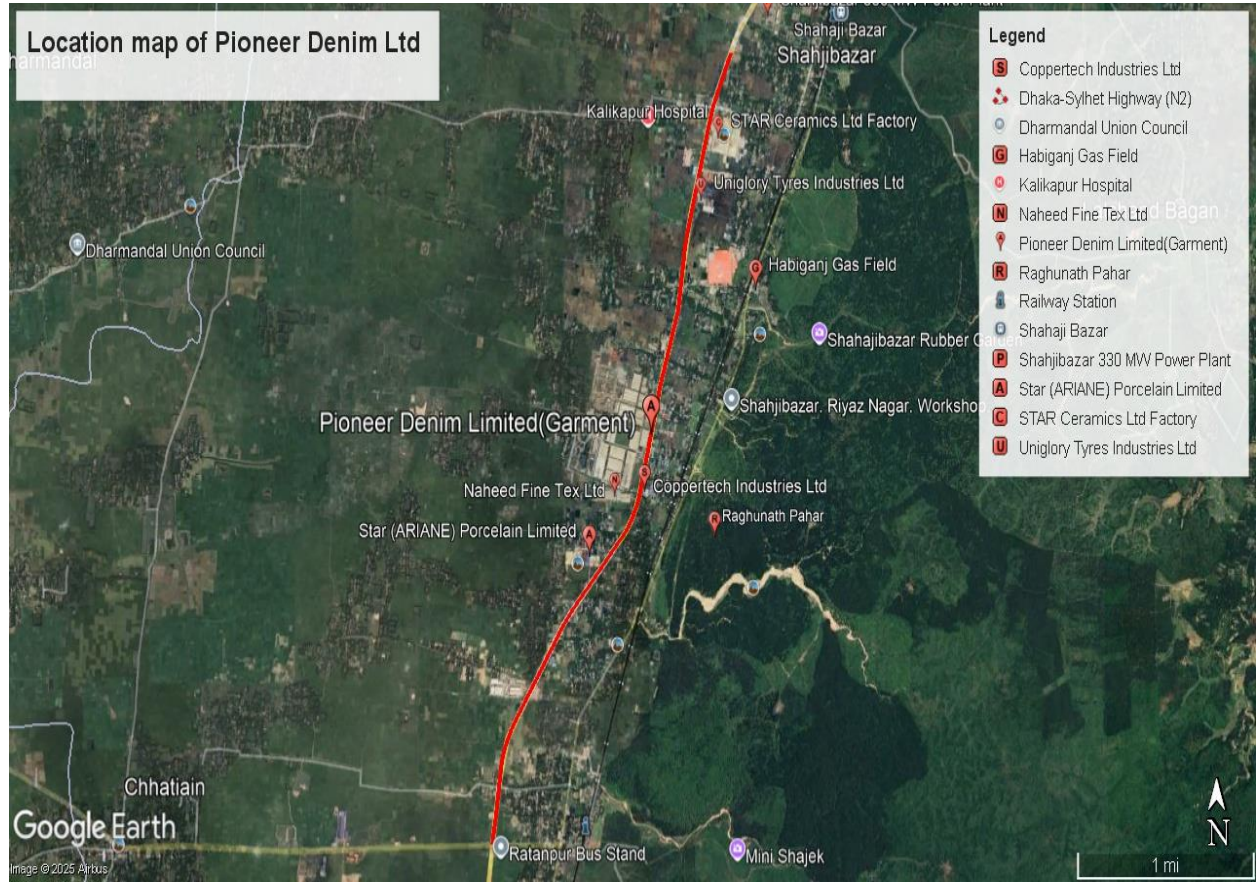
এটি ৫৫ একর জমির উপর অবস্থিত। বর্তমান কর্মী ৪,২০০ জন, যা ২০২৭ সালের মধ্যে প্রায় ১৫,০০০ জনে বৃদ্ধি করা হবে। ২২টি ভবন এবং ১৩টি শেড এবং ২১,৬০০ কিউ.মি./দিন ক্ষমতা সম্পন্ন বৃহত্তম বায়োলজিক্যাল ইটিপি যা বাংলাদেশের বৃহত্তম প্ল্যান্টগুলির মধ্যে একটি। প্রকল্পের প্রধান পণ্য হল বিভিন্ন ধরনের ডেনিম এই প্রকল্পটি ২০২৮ সালের মধ্যে প্রতিদিন ৩০,০০০ থেকে ৩০০,০০০ পিসে উৎপাদন ক্ষমতা বৃদ্ধি করবে এবং স্থানীয়ভাবে উল্লেখযোগ্য কর্মসংস্থান এবং অর্থনৈতিক সুবিধা সৃষ্টি করবে বলে আশা করা হচ্ছে।

প্রকল্পের অবস্থান এবং স্থান:

প্রকল্প স্থানটি সিলেট বিভাগে ২৪°১৩'৩৬.৫৮" উত্তর, ৯১°২১'৫৩.৬৭" পূর্বে অবস্থিত। প্রকল্প স্থানটি ওসমানী আন্তর্জাতিক বিমানবন্দর সিলেট মহাসড়ক থেকে প্রায় ১১২ কিমি এবং চট্টগ্রাম সমুদ্রবন্দর থেকে প্রায় ২৬৩ কিমি দূরে অবস্থিত। সিলেট শহর থেকে প্রকল্পটি প্রায় ১০৪ কিমি (ঢাকা-সিলেট মহাসড়ক/এএইচ১/এএইচ২/এন২ এর মাধ্যমে) দূরে অবস্থিত।

প্রকল্প স্থানটি একটি শিল্পোন্নত এলাকায় অবস্থিত যেখানে ভালো সড়ক যোগাযোগ এবং ইউটিলিটি সুবিধা রয়েছে। আশেপাশের ভূমি ব্যবহার মূলত মিশ্র শিল্প, বাণিজ্যিক এবং আবাসিক উন্নয়ন নিয়ে গঠিত। প্রকল্পের প্রভাবাধীন এলাকার মধ্যে কোনও পরিবেশগতভাবে গুরুত্বপূর্ণ এলাকা (ইসিএ), সংরক্ষিত বন, বন্যপ্রাণী অভয়ারণ্য, আন্তর্জাতিক গুরুত্বের জলাভূমি বা প্রত্নতাত্ত্বিক স্থান নেই।

খোয়াই নদী হল বৃহত্তর এলাকার নিকটতম প্রধান ভূ-পৃষ্ঠস্থ জলাশয়; তবে, প্রকল্প থেকে নদীতে সরাসরি অপরিশোধিত বর্জ্য পদার্থ নিষ্কাশনের কোনও ব্যবস্থা নেই।



চিত্র: প্রকল্পের অবস্থান ২৪°১৩'৩৬.৫৮" উত্তর, ৯১°২১'৫৩.৬৭" পূর্ব (সূত্র: গুগল আর্থ)

EIA অধ্যয়নের উদ্দেশ্য:

EIA এর উদ্দেশ্য হল পরিবেশগত প্রভাব কমাতে এবং প্রকল্পের ইতিবাচক প্রভাব বৃদ্ধির জন্য একটি টেকসই পরিবেশগত ব্যবস্থাপনা পরিকল্পনা তৈরি করা, যা বাংলাদেশের পরিবেশগত মান (EQS) মেনে চলবে এবং প্রকল্পের পরিচালনা এবং ভবিষ্যতের নির্মাণ পর্যায়ে পরিবেশগত পর্যবেক্ষণের প্রয়োজনীয়তার একটি রূপরেখাও থাকবে।

EIA সমীক্ষার পদ্ধতি:

EIA নিম্নলিখিত ধাপগুলি অনুসরণ করে পরিচালিত হয়-

- প্রকল্প স্থান এবং এর সংলগ্ন এলাকার বিদ্যমান পরিবেশগত অবস্থা মূল্যায়ন করা যাতে একটি বেসলাইন কাঠামো স্থাপন করা যায়, যার বিরুদ্ধে প্রকল্প বাস্তবায়নের ফলে সম্ভাব্য পরিবেশগত প্রভাব তুলনা করা হবে।
- প্রকল্পের নির্মাণ ও পরিচালনা পর্যায়ের সময় পরিবেশগত প্রভাব চিহ্নিত করা এবং মূল্যায়ন করা।
- সুপারিশ সহ একটি টেকসই পরিবেশগত ব্যবস্থাপনা পরিকল্পনা তৈরি করা প্রতিকূল প্রভাব হ্রাস এবং ইতিবাচক প্রভাব বৃদ্ধি এবং প্রকল্পের ভবিষ্যতের নির্মাণ এবং পরিচালনা পর্যায়ে পরিবেশগত পর্যবেক্ষণের প্রয়োজনীয়তা রূপরেখা তৈরি করা।
- আরও অধ্যয়নের প্রয়োজন হতে পারে এমন বিষয়গুলি সনাক্ত করা।

বিদ্যমান বেসলাইন তথ্যের বর্ণনা:

আর্থ-সামাজিক অবস্থা:

প্রস্তাবিত প্রকল্পটি প্রধানত গ্রামীণ এলাকায় অবস্থিত যেখানে স্থানীয় অর্থনীতি মূলত কৃষি, মাছ ধরা এবং অনানুষ্ঠানিক কর্মসংস্থানের উপর নির্ভরশীল। এখানের বাসিন্দারা কারখানার কাজ, রাবার বাগান ব্যবস্থাপনা, গ্যাস ও জ্বালানি সম্পর্কিত কার্যক্রমের পাশাপাশি ঐতিহ্যবাহী কৃষিকাজে নিয়োজিত। প্রকল্প এলাকাটি গ্রামীণ বসতি স্থাপনের মধ্যে অবস্থিত। এখানের বসতিগুলি ছোট থেকে মাঝারি আকারের বসতবাড়ি দিয়ে গঠিত, সাধারণত কৃষি জমি, পুকুর এবং গাছপালা দ্বারা বেষ্টিত। আবাসন কাঠামো মূলত আধা-পাকা এবং কাঁচা, ইট, টিন, বাঁশ এবং সিআই শিট ব্যবহার করে নির্মিত।

বিদ্যমান ভূমি ব্যবহার:

অধ্যয়ন এলাকায় বিদ্যমান ভূমি ব্যবহার মূলত গ্রামীণ কৃষি জমি, সক্রিয়ভাবে চাষযোগ্য ক্ষেত এবং ছড়িয়ে ছিটিয়ে থাকা আবাসিক কাঠামো সহ। স্থানীয় পানির যেমন ছোট খাল এবং পুকুর বিস্তৃত এলাকায় উপস্থিত রয়েছে, যা সেচ এবং স্থানীয় জীবিকা নির্বাহে সহায়তা করে। প্রকল্পের জমিতে মূলত পূর্বে রূপান্তরিত শিল্প/বাণিজ্যিক জমি রয়েছে যার কিছু অংশ ঐতিহাসিকভাবে কৃষি এবং গ্রামীণ বসতি স্থাপনের জন্য ব্যবহৃত হয়েছিল। নিকটবর্তী এলাকায় কোনও পরিবেশগতভাবে সংবেদনশীল এলাকা নেই।

পরিবেশগত অবস্থা:

ভূ-প্রাকৃতিক অবস্থা:

প্রকল্প স্থানটি উত্তর-পূর্ব বাংলাদেশের সুরমা-কুশিয়ারা প্লাবনভূমি ভূ-প্রাকৃতিক অঞ্চলের মধ্যে অবস্থিত। অঞ্চলটি আঞ্চলিক নদী ব্যবস্থা থেকে পলি জমার ফলে তুলনামূলক ভাবে সমতল পলিমাটি সমভূমি দ্বারা চিহ্নিত। ভূ-প্রাকৃতিক অবস্থা শিল্প উন্নয়নের জন্য উপযুক্ত, প্রকল্প এলাকার মধ্যে কোনও খাড়া ঢাল, টিলা বা ক্ষয়-প্রবণ ভূমিরূপ নেই। ভারী বর্ষার বৃষ্টিপাতের সময় আশেপাশের নিম্নাঞ্চলে মৌসুমি প্লাবন ঘটতে পারে; তবে, প্রকল্প স্থানটি সাধারণত বন্যামুক্ত থাকে, কারণ এর ভূ-স্তর সামান্য উঁচু এবং পানি নিষ্কাশন ব্যবস্থা রয়েছে।

মাটির ধরণ এবং বৈশিষ্ট্য:

প্রকল্প এলাকার মাটি মূলত পলিমাটি, যা প্রধানত পলিমাটি থেকে এঁটেল দোআঁশ এবং মাঝারি ব্যাপ্তিযোগ্যতা রয়েছে। এই ধরণের মাটি প্লাবনভূমি অঞ্চলে সঠিক ডিজাইন এবং নিষ্কাশন ব্যবস্থা প্রয়োগ করা হলে শিল্প নির্মাণের জন্য উপযুক্ত। সাইটে মাটি দূষণ বা লবণাক্ততার কোনও প্রমাণ পরিলক্ষিত হয়নি। স্ট্যান্ডার্ড ইঞ্জিনিয়ারিং অনুশীলনের সাপেক্ষে কারখানা ভবন, অভ্যন্তরীণ রাস্তা এবং ট্রিটমেন্ট সুবিধাগুলি স্থাপন করা যাবে, যা মাটির অবস্থার অনুকূলে।

ভূ-পৃষ্ঠের পানির পরিবেশ:

প্রকল্প প্রাঙ্গণের মধ্যে কোন স্থায়ী ভূপৃষ্ঠের জলাশয় নেই। বর্ষা মৌসুমে ভূপৃষ্ঠের জলাশয় কাছাকাছি স্থানীয় খালগুলির মধ্য দিয়ে প্রবাহিত হয়, যা শেষ পর্যন্ত আঞ্চলিক নদী ব্যবস্থার সাথে সংযুক্ত হয়। খোয়াই নদী বৃহত্তর প্রকল্প প্রভাবিত এলাকার নিকটতম প্রধান নদী। প্রকল্পটি কোন ভূপৃষ্ঠের জলাশয়ে অপরিশোধিত তরল বর্জ্য নিষ্কাশন করে না। পুনঃব্যবহার বা নিয়ন্ত্রিত নিষ্কাশনের আগে সমস্ত শিল্পের তরল বর্জ্য এবং গার্হস্থ্য বর্জ্য ETP এবং STP সুবিধার মাধ্যমে পরিশোধন করা হবে যাতে পরিবেশ অধিদপ্তরের মান মেনে পুনঃব্যবহার বা নিয়ন্ত্রিত নিষ্কাশন করা যায়।

ভূগর্ভস্থ পানির পরিবেশ:

শিল্প প্রকল্পে ও গার্হস্থ্য ব্যবহারের জন্য ভূগর্ভস্থ পানিই প্রাথমিক উৎস। ভূগর্ভস্থ পানির স্তরের ঋতুগত ওঠানামা দেখা যায়, বর্ষাকালে উচ্চতর এবং শুষ্ক মৌসুমে নিম্নতর স্তর থাকে। হাইড্রোলজিক্যাল সমীক্ষার থেকে জানা যায় যে প্রস্তাবিত হারে ভূগর্ভস্থ পানির স্তরের উত্তোলন স্থানীয় পানির স্তরের মধ্যে রয়েছে, যদি উত্তোলন সঠিকভাবে পরিচালিত এবং পর্যবেক্ষণ করা হয়। WARPO প্রয়োজনীয়তা অনুসারে পরিবেশগত ব্যবস্থাপনা পরিকল্পনায় (EMP) একটি ভূগর্ভস্থ পানির স্তর পর্যবেক্ষণ পরিকল্পনা অন্তর্ভুক্ত করা হয়েছে।

জৈবিক পরিবেশ:

প্রকল্প এলাকাটি কোনো পরিবেশগতভাবে গুরুত্বপূর্ণ এলাকা (ECA), বন্যপ্রাণী অভয়ারণ্য, সুরক্ষিত বন, বা পরিবেশগতভাবে সংবেদনশীল আবাসস্থলের মধ্যে পড়ে না। প্রকল্প এলাকার অভ্যন্তরে এবং আশেপাশের জৈবিক পরিবেশ সীমিত এবং প্রধানত গৃহস্থালির গাছপালা রাস্তার ধারে বৃক্ষরোপণ প্রজাতি, সাধারণ ঘাস এবং গুল্ম রয়েছে।

প্রকল্প প্রভাবিত এলাকার মধ্যে কোনো বিপন্ন, বিরল বা সুরক্ষিত উদ্ভিদ বা প্রাণীর প্রজাতি চিহ্নিত করা হয়নি। প্রকল্পের কার্যক্রম স্থানীয় জীববৈচিত্র্যের উপর উল্লেখযোগ্য প্রতিকূল প্রভাব ফেলবে না বলে আশা করা হচ্ছে।

পরিবেশগত বায়ুর গুণমান:

পরিবেশগত সমীক্ষার সময় প্রকল্প এলাকার বায়ুর গুণমান পরিমাপ করা হয়েছে। ২০২৬ সালের ২৩ ও ২৪ জানুয়ারী সমীক্ষা এলাকায় ৮ ঘন্টা ধরে বায়ু মানের তথ্য পরিমাপ করা হয়েছে। এতে দেখা গেছে যে SPM, PM₁₀, NO_x এবং SO₂ এর পরিবেষ্টনের ঘনত্ব GOB বায়ু মানের মানদণ্ডের তুলনায় কম।

শব্দের মাত্রা:

EIA টিম (পরিবেশগত দল) ২৩ ও ২৪ জানুয়ারী, ২০২৬ তারিখে দিনের বেলায় শব্দের মাত্রা পরিমাপ করেছে। শব্দের মিটার ব্যবহার করে তাৎক্ষণিকভাবে শব্দের মান পরিমাপ করা হয়েছে। প্রতিটি স্থানে প্রকল্প এলাকার মধ্যে দিনে (প্রতিদিন ২৪ ঘন্টা) ৮ থেকে ১০ বার রিডিং নেওয়া হয়েছে। যা শব্দের মাত্রা GOB (DOE) নির্দেশিকা সীমার মধ্যে।

উদ্ভিদ ও প্রাণী:

প্রকল্প এলাকা স্থানীয় সাধারণ উদ্ভিদ ও সাধারণ প্রজাতির প্রাণীর বিচরণ রয়েছে। প্রকল্প এলাকার ৫ কিলোমিটারের মধ্যে বসতবাড়িতে উদ্ভিদ প্রজাতির উচ্চ ঘনত্ব পরিলক্ষিত হয়। কিছু জলজ প্রজাতির উদ্ভিদ পুকুর, খাল এবং জলাভূমি এলাকায় দেখতে পাওয়া যায়।

প্রকল্প এলাকায় বেশ কিছু স্থানীয় পাখির প্রজাতি রয়েছে। গবেষণা এলাকা জুড়ে অনেক বড় খাল, শাখা খাল, খাল, পুকুর, ঝর্ণা পাওয়া যায় যেখানে সাধারণ মাছ পাওয়া যায়। প্রকল্প এলাকায় স্তন্যপায়ী প্রাণী এবং সরীসৃপ খুবই সাধারণ। পরিবেশগত দল স্থানীয় জনগণের সাথে সাক্ষাৎকার নিয়ে জানতে পেরেছে যে প্রকল্প এলাকায় মঙ্গুস খুব কমই দেখা যায়। উল্লেখ্য যে প্রকল্প এলাকায় কোনও বিপন্ন প্রজাতি নেই।

শিল্প এলাকায় প্রকল্পের প্রভাব:

এই এলাকায় কারখানা এবং উৎপাদন সুবিধা সহ উল্লেখযোগ্য শিল্প উপস্থিতি রয়েছে। বিশিষ্ট শিল্পগুলির মধ্যে রয়েছে RAK প্রিন্ট, স্টার সিরামিক, স্টার ফোরসালাইন, চারু সিরামিক, স্কয়ার টেক্সটাইল এবং ডেনিম, পাইওনিয়ার ডেনিম এবং টিকে গ্রুপ যা উৎপাদন, সিরামিক, টেক্সটাইল এবং মুদ্রণে এলাকার শক্তি প্রদর্শন করে।

জনসাধারণের পরামর্শ:

প্রস্তাবিত প্রকল্প সম্পর্কে স্টেকহোল্ডারদের অবহিত করার জন্য পরিবেশ সংরক্ষণ বিধি (ECR) 2023 এবং পরিবেশ ও পরিবেশ অধিদপ্তরের নির্দেশিকা অনুসারে জনসাধারণের পরামর্শ পরিচালিত হয়েছিল। প্রত্যাশিত কর্মসংস্থান এবং অর্থনৈতিক সুবিধার কারণে স্থানীয় বাসিন্দা এবং সম্প্রদায়ের প্রতিনিধিরা সাধারণত প্রকল্পটিকে সমর্থন করেছিলেন। নিষ্কাশন, তরল বর্জ্য এবং কঠিন বর্জ্য ব্যবস্থাপনা, ভূগর্ভস্থ পানির ব্যবহার এবং নির্মাণ-সম্পর্কিত ধুলো এবং শব্দ সম্পর্কিত উদ্বেগ উত্থাপন করা হয়েছিল।

কার্যকর তরল বর্জ্য পরিশোধন এবং পরিবেশগত পর্যবেক্ষণের প্রতিশ্রুতির মাধ্যমে পরিবেশ দূষণ সম্পর্কিত উদ্বেগগুলি সমাধান করা হয়েছিল।

আর্থ-সামাজিক-পরিবেশগত সুবিধা:

- ডেনিম পণ্য রপ্তানির মাধ্যমে বৈদেশিক মুদ্রা আয় বৃদ্ধি
- জাতীয় রপ্তানি প্রতিযোগিতা বৃদ্ধি
- প্রত্যক্ষ ও পরোক্ষ কর্মসংস্থানের সুযোগ সৃষ্টি
- স্থানীয় ব্যবসা, সরবরাহকারী এবং পরিষেবা প্রদানকারীদের সহায়তা
- স্থানীয় অবকাঠামো এবং ইউটিলিটিগুলির উন্নয়ন
- স্থানীয় পৌর পরিষদের জন্য রাজস্ব বৃদ্ধি
- স্থানীয় অর্থনৈতিক প্রবৃদ্ধি এবং জীবিকার সুযোগের প্রচার
- প্রাকৃতিক সম্পদের দক্ষ ও পরিকল্পিত ব্যবহার
- স্থান উন্নয়ন এবং ল্যান্ডস্কেপিংয়ের মাধ্যমে স্থানীয় নান্দনিকতার উন্নতি
- এলাকার সামগ্রিক পরিবেশ-সামাজিক উন্নয়নে অবদান
- জাতীয় ডেনিম উৎপাদন ক্ষমতা বৃদ্ধি
- হবিগঞ্জ অঞ্চলে টেকসই এবং পরিবেশগতভাবে সঙ্গতিপূর্ণ শিল্প প্রবৃদ্ধির জন্য সহায়তা

সম্ভাব্য পরিবেশগত প্রভাব এবং প্রশমন ব্যবস্থা:

প্রকল্পের কার্যকলাপের ফলে প্রভাবিত হতে পারে এমন প্রধান পরিবেশগত উপাদান হল পানি, শ্রবণেন্দ্রিয় পরিবেশ, বায়ু ইত্যাদি। কিছু প্রধান পরিবেশগত প্রভাব এবং প্রস্তাবিত প্রশমন ব্যবস্থা নীচে দেখানো হল:

ক্ষতিগ্রস্থ পরিবেশগত উপাদান / উদ্বেগ প্রত্যাশিত প্রভাব প্রস্তাবিত/বাস্তবায়নকৃত প্রশমন/বর্ধন ব্যবস্থা -

ক্ষতিগ্রস্থ পরিবেশগত উপাদান / উদ্বেগ	প্রত্যাশিত প্রভাব	প্রস্তাবিত/বাস্তবায়নকৃত প্রশমন/বর্ধন ব্যবস্থা
শ্রবণেন্দ্রিয় পরিবেশ	শব্দ দূষণ	<ul style="list-style-type: none"> ❖ বাধা বা ভবন দ্বারা শব্দ দূষণ প্রতিরোধ ❖ কোলাহলপূর্ণ এলাকায় কঠোরভাবে ব্যক্তিগত সুরক্ষা সরঞ্জাম (PPE) ব্যবহার ❖ নিয়মিত শব্দের মান পর্যবেক্ষণ ❖ সচেতনতামূলক প্রশিক্ষণ।
বায়ুর মান	বায়ু দূষণ	<ul style="list-style-type: none"> ❖ কঠিন বর্জ্যের সঠিক ব্যবস্থাপনা ❖ যানবাহন চলাচলের কার্যকর নিয়ন্ত্রণ ❖ উন্নতমানের জ্বালানি পোড়ানো ❖ সচেতনতা এবং প্রশিক্ষণ
পানি	পানি দূষণ	<ul style="list-style-type: none"> ❖ প্রকল্পের ETP এবং STP-এর যত্ন নেয়া ❖ যথাযথ স্যানিটেশন সুবিধা নিশ্চিত করা ❖ সচেতনতা এবং প্রশিক্ষণ বৃদ্ধি করা ❖ নিয়মিত প্লাস্টিং সিস্টেম পরীক্ষা করা ❖ ভালো পানির ব্যবহার (3R) ❖ ভূগর্ভস্থ পানির স্তর পর্যবেক্ষণ ❖ নিয়মিত বিরতিতে ভূপৃষ্ঠ/ভূগর্ভস্থ পানির জন্য প্রযুক্তিগত ব্যবস্থা গ্রহণ
কঠিন বর্জ্য উৎপাদন	বায়ু, পানি, মাটি দূষণ	<ul style="list-style-type: none"> ❖ কঠিন বর্জ্য ব্যবস্থাপনা ব্যবস্থা ❖ পর্যাপ্ত সংখ্যক বর্জ্য ব্যবস্থাপনা বিন ❖ সচেতনতা এবং প্রশিক্ষণ ❖ 3R কৌশল অনুসরণ করা
যানজট		<ul style="list-style-type: none"> ❖ ট্রাফিক ব্যবস্থাপনা পরিকল্পনা কার্যকর করা উচিত। ❖ সকলের ট্রাফিক নিয়ম মেনে চলা উচিত। ❖ সচেতনতা এবং প্রশিক্ষণ

পরিবেশ ব্যবস্থাপনা পরিকল্পনা:

প্রতিবেদনে একটি বিস্তৃত পর্যবেক্ষণ পরিকল্পনাও সুপারিশ করা হয়েছে। বর্তমান গবেষণায় দেখা গেছে যে প্রতিকূল পরিবেশগত প্রভাবগুলি সম্পূর্ণরূপে পরিচালনাযোগ্য। তাই PDL-এ পরিবেশগত অবস্থা সংরক্ষণের জন্য প্রয়োজনীয় যেকোনো পদক্ষেপ নেওয়ার জন্য প্রকল্প কর্তৃপক্ষের প্রতিশ্রুতি বিবেচনা করা যা আশেপাশের পরিবেশের উপর কোনও প্রতিকূল প্রভাব ফেলছে না।

প্রতিকূল প্রভাব কমাতে, নিম্নলিখিত ব্যবস্থাপনা পরিকল্পনা তৈরি করা হয়েছে -

- পানি ও তরল বর্জ্য ব্যবস্থাপনা (3R হিসেবে)
- শব্দ ব্যবস্থাপনা পরিকল্পনা
- কঠিন বর্জ্য ব্যবস্থাপনা পরিকল্পনা (3R হিসেবে)

প্রাতিষ্ঠানিক ব্যবস্থা:

EMP বাস্তবায়ন এবং অর্থবহ পরিবেশগত পর্যবেক্ষণ পরিচালনার জন্য প্রাতিষ্ঠানিক ব্যবস্থা (EIA) নিশ্চিত করতে হবে। পরিবেশগত সুরক্ষা ব্যবস্থা কার্যকরভাবে বাস্তবায়নের জন্য সুনির্দিষ্ট ভূমিকা ও দায়িত্ব এবং পর্যাপ্ত প্রাতিষ্ঠানিক ব্যবস্থা গুরুত্বপূর্ণ।

পরিবেশগত পর্যবেক্ষণ ব্যয়:

চূড়ান্ত নকশা এবং ইউটিলিটিগুলির যথাযথ পরিচালনা এবং রক্ষণাবেক্ষণের মাধ্যমে পরিবেশগত কর্মক্ষমতা অর্জন নিশ্চিত করা হবে। সংশ্লিষ্ট খরচ প্রকল্পের মূলধন এবং পরিচালনা বাজেটের মধ্যে একত্রিত করা হবে।

উপসংহার:

প্রস্তাবিত প্রকল্প থেকে তরল বর্জ্য নিষ্কাশন, কঠিন বর্জ্য উৎপাদন, বায়ু নির্গমন এবং শব্দ সম্পর্কিত সম্ভাব্য প্রভাবগুলি মূলত বিপরীতমুখী প্রকৃতির, তবে শর্ত থাকে যে তরল বর্জ্য পরিশোধন, বর্জ্য ব্যবস্থাপনা, নির্গমন নিয়ন্ত্রণ, পেশাগত স্বাস্থ্য সুরক্ষা ও নিরাপত্তা এবং শব্দ হ্রাসের মতো উপযুক্ত প্রশমন ব্যবস্থা বাস্তবায়ন করা হয়। ভূমি এবং মাটির প্রভাব আংশিকভাবে বিপরীতমুখী বলে মনে করা হয়, কারণ প্রতিকার ব্যবস্থার মাধ্যমে মাটির গুণমান পুনরুদ্ধার করা যেতে পারে; তবে, স্থায়ী দূষণকারী দ্বারা দীর্ঘমেয়াদী দূষণ স্থানীয়ভাবে অপরিবর্তনীয় প্রভাব সৃষ্টি করতে পারে। সামগ্রিকভাবে, যথাযথ পরিবেশগত ব্যবস্থাপনার মাধ্যমে, প্রকল্পের প্রভাবগুলি বিপরীতমুখী এবং পরিচালনাযোগ্য হবে বলে আশা করা হচ্ছে।

কর্মসংস্থান সৃষ্টি, স্থানীয় শিল্পকে সহায়তা, জিডিপিতে অবদান, স্থানীয় অর্থনীতিতে সুবিধা এবং সামাজিক বাস্তবায়নের মাধ্যমে প্রকল্পের বেশ কয়েকটি ইতিবাচক প্রভাব থাকবে।

পরিশেষে, উপসংহারে পৌঁছানো যেতে পারে যে, পাইওনিয়ার ডেনিম লিমিটেড (গার্মেন্টস ডিভিশন) এর অবস্থান পরিবেশগতভাবে গ্রহণযোগ্য এবং আশা করা হচ্ছে যে পিডিএল পরিবেশবান্ধব শিল্পপ্রতিষ্ঠান হিসেবে একটি ইতিবাচক উদাহরণ স্থাপনের মাধ্যমে পরিবেশগত, প্রতিবেশগত ও সামাজিকভাবে সামঞ্জস্যপূর্ণ সমস্ত পদক্ষেপ অনুসরণ করবে।