

## পেশাগত ব্যাধি সনাক্তকরণ/তদন্ত সংক্রান্ত এসওপি (SOP- Standard Operating Procedure)

**পেশাগত ব্যাধি (Occupational Disease):** পেশাগত ব্যাধি বলতে সুনির্দিষ্টভাবে কোন পেশা বা শিল্প বা কাজের সাথে সম্পর্কযুক্ত এবং কর্মক্ষেত্রে হতে উদ্ভূত যেকোন রোগকে বোঝায়। কর্মক্ষেত্রে বিদ্যমান বা কর্মকালীন সংস্পর্শে (Exposure) আসে এমন রাসায়নিক (Chemical), জৈব (Biological), ভৌত (Physical) এবং মানসিক (Psychological) কারণসমূহ পেশাগত ব্যাধি সৃষ্টি করে।

পেশাগত সেইফটি ও স্বাস্থ্য কনভেনশন, ১৯৮১ এর প্রোটোকল (নং ১৫৫) অনুসারে, কোন কর্মক্ষেত্রে হতে উদ্ভূত ঝুঁকিপূর্ণ কারণসমূহের (Risk Factors) সংস্পর্শে আসার ফলে সৃষ্টি যে কোন ব্যাধিকে পেশাগত ব্যাধি বলা হয়েছে।

### পেশাগত ব্যাধির আইনগত ভিত্তি:

বাংলাদেশ শ্রম আইন, ২০০৬ এবং বাংলাদেশ শ্রম বিধিমালা, ২০১৫ এ সরাসরি পেশাগত ব্যাধির কোন সংজ্ঞা দেওয়া হয়নি। তবে বাংলাদেশ শ্রম আইন, ২০০৬ এর দ্বিতীয় তফসিলে নোটিশ দানযোগ্য ব্যাধির তালিকা দেওয়া আছে এবং তৃতীয় তফসিলে ৩৩টি পেশাগত ব্যাধির তালিকা রয়েছে যেখানে ব্যাধির নাম ও সংশ্লিষ্ট চাকুরীর বর্ণনা দেওয়া আছে (পরিশিষ্ট-০১)।

এছাড়াও বাংলাদেশ শ্রম আইন, ২০০৬ এর ধারা ১৫০ (৩) অনুসারে, “(ক) তৃতীয় তফসিলের “ক” অংশে বর্ণিত কোন চাকুরীতে নিযুক্ত কোন শ্রমিক উহাতে উক্তরূপ চাকুরী সম্পর্কিত বিশেষ পেশাজনিত ব্যাধি বলিয়া উল্লিখিত কোন ব্যাধিতে আক্রান্ত হন, অথবা

(খ) কোন শ্রমিক অবিচ্ছিন্নভাবে কোন মালিকের অধীন অন্যান্য ছয় মাস তৃতীয় তফসিলের “খ” খণ্ডে বর্ণিত কোন চাকুরীতে নিযুক্ত থাকাকালে উক্ত তফসিলে উক্তরূপে চাকুরী সম্পর্কে বিশেষ পেশাজনিত ব্যাধি বলিয়া উল্লিখিত কোন ব্যাধিতে আক্রান্ত হন, তাহা হইলে উক্তরূপে ব্যাধিতে আক্রান্ত হওয়া এই ধারার অধীন কোন দুর্ঘটনার ফলে জখম বলিয়া গণ্য হইবে এবং যদি না মালিক ইহার বিপরীত কিছু প্রমাণ করেন, দুর্ঘটনাটি চাকুরী চলাকালে উহা হইতে উদ্ভূত বলিয়া গণ্য হইবে।”

### পেশাগত ব্যাধির/ নোটিশ দানযোগ্য ব্যাধির রিপোর্টিং ব্যবস্থা:

ক. যে ক্ষেত্রে দ্বিতীয় তফসিলে উল্লিখিত ব্যাধি দ্বারা কোন প্রতিষ্ঠানে কোন শ্রমিক আক্রান্ত হন, সে ক্ষেত্রে মালিক অথবা সংশ্লিষ্ট শ্রমিক অথবা তৎকর্তৃক নির্দিষ্ট কোন ব্যক্তি, বাংলাদেশ শ্রম বিধিমালা, ২০১৫ এর ২৯ নং ফরমে পরবর্তী চক্ৰিশ ঘণ্টার মধ্যে, তৎসম্পর্কে পরিদর্শককে অবহিত করিবেন। (সূত্র: ধারা ৮২(১), বাংলাদেশ শ্রম আইন, ২০০৬ এবং বিধি ৭৪, বাংলাদেশ শ্রম বিধিমালা, ২০১৫)।

খ. যদি কোন রেজিস্টার্ড চিকিৎসক কোন প্রতিষ্ঠানের বর্তমান বা ভূতপূর্ব কোন শ্রমিককে চিকিৎসাকালে দেখেন যে, তিনি দ্বিতীয় তফসিলে উল্লিখিত কোন ব্যাধিতে ভুগিতেছেন বা ভুগিতেছেন বলিয়া তাহার সন্দেহ হইতেছে, তাহা হইলে উক্ত চিকিৎসক অবিলম্বে একটি লিখিত রিপোর্ট মারফত প্রধান পরিদর্শককে নিম্নলিখিত বিষয় অবহিত করিবেন, যথাঃ-

(ক) রোগীর নাম এবং ডাক যোগাযোগের ঠিকানা;

(খ) রোগী যে রোগে ভুগিতেছেন বা ভুগিতেছেন বলিয়া সন্দেহ হইতেছে, তাহার নাম;

(গ) যে প্রতিষ্ঠানে রোগী বর্তমানে কাজ করিতেছেন বা সর্বশেষ কাজ করিয়াছেন, তাহার নাম ও ঠিকানা।

(সূত্র: ধারা ৮২(২), বাংলাদেশ শ্রম আইন, ২০০৬ এবং বিধি ৭৪, বাংলাদেশ শ্রম বিধিমালা, ২০১৫)।

গ. যে ক্ষেত্রে কোন প্রতিষ্ঠানে দুর্ঘটনা জনিত বিস্ফোরণ, প্রজ্জ্বলন, অগ্নিকাণ্ড বা সবেগে পানি প্রবেশ অথবা অন্য কোন দুর্ঘটনা ঘটে, অথবা যে ক্ষেত্রে কোন প্রতিষ্ঠানে দ্বিতীয় তফসিলে উল্লিখিত কোন ব্যাধির প্রাদুর্ভাব দেখা দেয় বা দিয়াছে

বলিয়া সন্দেহ হয় সেক্ষেত্রে সরকার যদি তদন্ত কমিটি গঠন করে উক্ত কমিটির রিপোর্ট হতে পেশাগত ব্যাধি সম্পর্কে অবহিত হওয়া যায়।

(সূত্র: ধারা ৮৩ বাংলাদেশ শ্রম আইন, ২০০৬)।

পেশাগত ব্যাধি সম্পর্কিত রিপোর্টিংয়ের উৎস	(ক) মালিক কর্তৃক ফরম-২৯ মোতাবেক
	(খ) রেজিস্টার্ড চিকিৎসক কর্তৃক
	(গ) তদন্ত কমিটির রিপোর্ট

ফিগার: পেশাগত ব্যাধির রিপোর্টিং ব্যবস্থা

পেশাগত ব্যাধির রিপোর্টিং ব্যবস্থা অধিকতর কার্যকর করার সম্ভাব্য উপায়:

ক. কারখানা/প্রতিষ্ঠান পর্যায়ে উদ্বুদ্ধকরন সভার আয়োজন;

খ. সিভিল সার্জন কার্যালয়ের সাথে মতবিনিময় সভা/ স্বাস্থ্য অধিদপ্তরের সাথে মতবিনিময় সভার আয়োজন;

গ. পেশাগত ব্যাধি ভিত্তিক বার্ষিক কর্মপরিকল্পনা প্রস্তুত এবং সে মোতাবেক কার্যক্রম গ্রহণ।

তদন্তের পদ্ধতি/পরিদর্শনকালে পেশাগত ব্যাধি সনাক্তকরণে করণীয়:

১. কোন প্রতিষ্ঠান পরিদর্শনকালে ঐ প্রতিষ্ঠান সম্পাদিত প্রক্রিয়া/কাজ বাংলাদেশ শ্রম আইন, ২০০৬ এর তৃতীয় তফসিলে বর্ণিত কাজ/প্রক্রিয়ার অন্তর্ভুক্ত কিনা তা যাচাই করতে হবে।

২. ক্রমিক ১ এ বর্ণিত বিষয়াদি বিবেচনার ক্ষেত্রে ঐ প্রতিষ্ঠানের প্রোডাকশন ফ্লো-চার্ট, ব্যবহৃত রাসায়নিক পদার্থের তালিকা (Chemical Inventory Sheet), কাঁচামালের তালিকা ও উৎপাদিত পণ্যের তালিকার সহায়তা নিতে হবে।

৩. যদি তৃতীয় তফসিলে বর্ণিত কাজ/প্রক্রিয়া বিবেচ্য প্রতিষ্ঠানে বিদ্যমান থাকে তবে ঐ প্রতিষ্ঠানের বিগত দিনের পেশাগত ব্যাধির রেকর্ড/রেজিস্টার পরীক্ষা করতে হবে। পাশাপাশি পরিশিষ্ট-০২ তে বর্ণিত ঐ প্রতিষ্ঠানের কাজ/প্রক্রিয়া সংশ্লিষ্ট পেশাগত ব্যাধির কোন লক্ষণ আছে কিনা তা শ্রমিকদের সাক্ষাৎকার এবং চিকিৎসা সংক্রান্ত রেকর্ড হতে প্রাথমিক ধারণা নেওয়ার চেষ্টা করতে হবে।

৪. যদি পেশাগত ব্যাধির কোন লক্ষণ কারো মধ্যে আছে মর্মে অবহিত হওয়া যায় তবে নিম্নোক্তভাবে তথ্যাদি সংগ্রহ করতে হবে।

শ্রমিকের নাম: ----- বয়স: -----

-

পদবি: ----- সেকশন: ----- প্রতিষ্ঠান ও কাজের ধরন: -----

-----

প্রতিষ্ঠানের নাম ও ঠিকানা: -----

বিদ্যমান প্রক্রিয়া/কাজ: ----- চাকুরিকাল: -----

পূর্বে কোন চাকুরিতে থাকলে:

সে প্রতিষ্ঠানের নাম: -----

সেক্টরের নাম: -----

*Handwritten signature*

বিদ্যমান প্রক্রিয়া/কাজ: -----  
পূর্বের চাকুরিকাল: -----

(বিঃদ্র: তৃতীয় তফসিলের খ অংশে বর্ণিত ব্যাধি বিবেচ্য হওয়ার জন্য ঐ অংশ সংশ্লিষ্ট কাজে অন্যান্য ছয় মাস অদ্যবদিভাবে নিয়োজিত থাকতে হবে)।

৫. ক্রমিক ১ নং হতে ৪ নং পর্যন্ত প্রাপ্ত তথ্যে যদি পরিদর্শকের নিকট প্রতীয়মান হয় কোন শ্রমিক/শ্রমিকগণ পেশাগত ব্যাধিতে আক্রান্ত বলে বিবেচিত হওয়ার যথেষ্ট কারণ রয়েছে তবে কারণসমূহ উল্লেখপূর্বক সংশ্লিষ্ট কারখানা কর্তৃপক্ষকে ধারা ৩১৯ এর ক্ষমতাবলে বিবেচ্য শ্রমিকের স্বাস্থ্য পরীক্ষাপূর্বক রিপোর্ট দাখিলের নির্দেশ প্রদান করবেন। পাশাপাশি এ সংক্রান্ত একটা প্রতিবেদন মহাপরিদর্শক বরাবর প্রেরণ করতে হবে যেন প্রয়োজন বিবেচনায় প্রধান কার্যালয়ের স্বাস্থ্য শাখাকে প্রয়োজনীয় নির্দেশনা দিতে পারেন। মালিক কর্তৃক দাখিলকৃত রিপোর্টে যদি শ্রমিক পেশাগত ব্যাধিতে আক্রান্ত হিসাবে চিহ্নিত না হয়, এবং পরিদর্শকের প্রতিবেদনে ঐ শ্রমিকের পেশাগত ব্যাধিতে আক্রান্ত হওয়ার যথেষ্ট যৌক্তিক কারণ থাকে সে ক্ষেত্রে প্রধান কার্যালয়ের স্বাস্থ্য শাখা কর্তৃক পুনঃপরীক্ষার ব্যবস্থা গ্রহণ করা যেতে পারে।

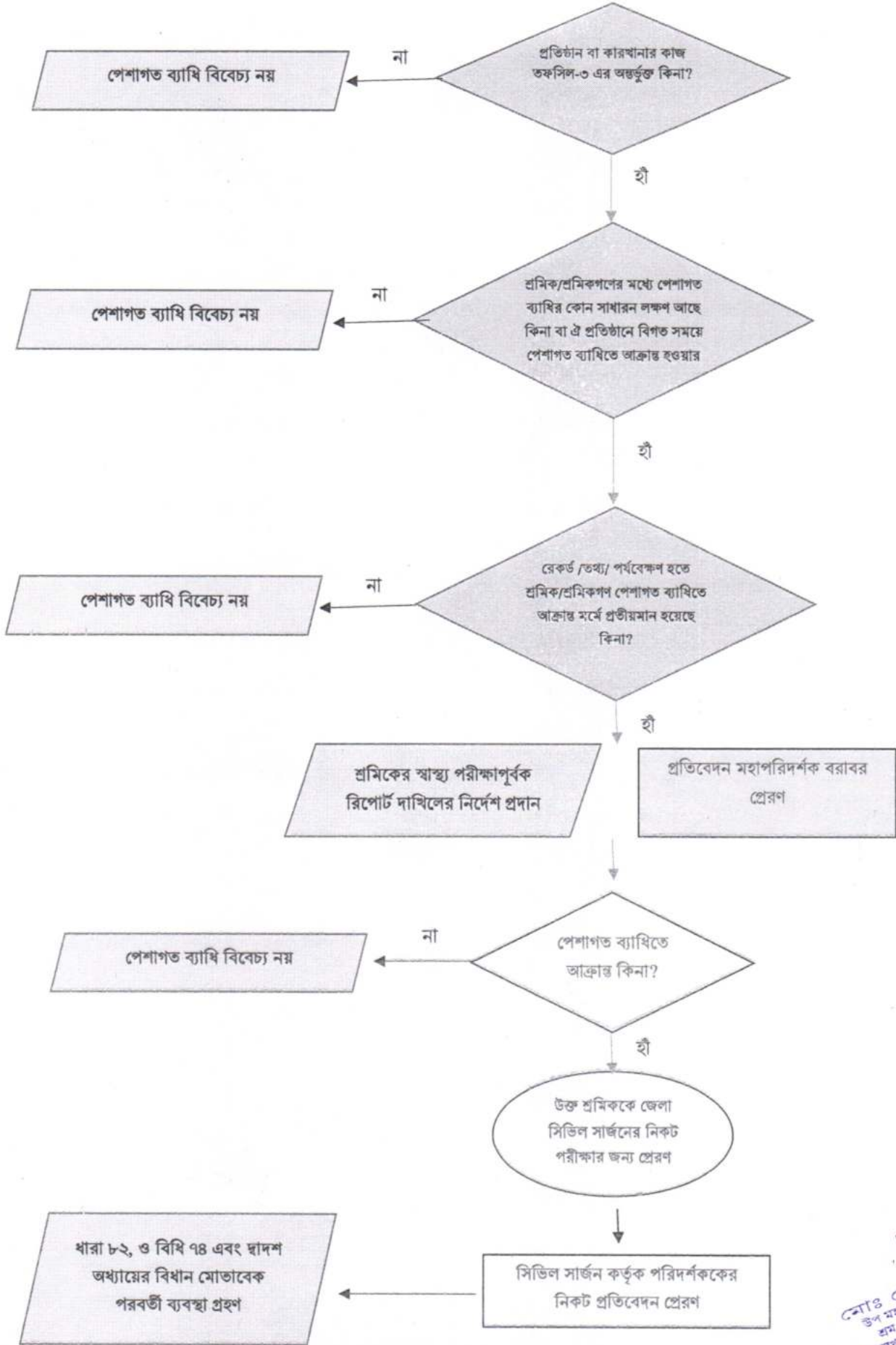
৬. দাখিলকৃত রিপোর্টে বিবেচ্য শ্রমিক পেশাগত ব্যাধিতে আক্রান্ত হিসাবে চিহ্নিত হলে পরিদর্শক উক্ত শ্রমিককে জেলা সিভিল সার্জনের নিকট পরীক্ষার জন্য প্রেরণ করবেন।

৭. প্রাপ্ত রিপোর্টে বিবেচ্য শ্রমিক/শ্রমিকগণ পেশাগত ব্যাধিতে আক্রান্ত (বিবেচ্য সেক্টরের কাজের বিপরীতে) বলে প্রমাণিত হলে ধারা ৮২ ও বিধি ৭৪ মোতাবেক পরবর্তী ব্যবস্থা গ্রহণ করতে হবে।

**পেশাগত ব্যাধি সনাক্তকরণে সাধারণ বিবেচ্য বিষয়সমূহঃ**

- কর্মক্ষেত্র হতে উদ্ভূত ঝুঁকিপূর্ণ কারণসমূহ (Risk Factors) এবং তৎসংশ্লিষ্ট রোগের মধ্যে সম্পর্ক;
- কোন রোগ সৃষ্টিতে ঝুঁকিপূর্ণ কারণসমূহের (Risk Factors) ভূমিকা যত বেশী (এক্সপোজারের মাত্রা এবং সময়কাল) ঐ রোগ এবং সংশ্লিষ্ট ঝুঁকিপূর্ণ কারণসমূহের মধ্যে সম্পর্কও তত বেশী;
- রেজিস্টার্ড চিকিৎসক কর্তৃক পেশাগত ব্যাধি চিহ্নিতকরণ হলে উপর্যুক্ত পরীক্ষা-নিরীক্ষা মাধ্যমে চূড়ান্তভাবে নিশ্চিত হতে হবে;
- পূর্বের চাকরিতে কাজের ধরণ অনুসারে স্বাস্থ্য পরীক্ষার প্রতিবেদন যাচাই;
- কাজের ধরণ অনুযায়ী নিয়মিত স্বাস্থ্য পরীক্ষার প্রতিবেদন যাচাই।

*Mamun*



পেশাগত  
ব্যাধির  
তদন্তের  
প্রবাহচিত্র

নোঃ মেহেদী হাসান  
উপ মহাপরিদর্শক (স্বাস্থ্য শাখা)  
শ্রম ও কর্মসংস্থান মন্ত্রণালয়  
সরকারখানা ও প্রতিষ্ঠান পরিদর্শন অধিদপ্তর  
প্রধান কার্যালয়, ঢাকা।  
১৩/০৭/২২


## দ্বিতীয় তফসিল

[ধারা ৮২ ও ৮৩ দ্রষ্টব্য]

নোটিশ দানযোগ্য ব্যাধির তালিকা

- ১। সীসা জাত বিষক্রিয়া;
- ২। সীসা টেরাক থাইলজাত বিষক্রিয়া;
- ৩। ফসফরাসজাত বিষক্রিয়া;
- ৪। পারদজাত বিষক্রিয়া;
- ৫। অত্রজাত বিষক্রিয়া;
- ৬। আর্সেনিকজাত বিষক্রিয়া;
- ৭। সুরা ঘটিত ধোঁয়ার বিষক্রিয়া;
- ৮। কার্বন-বাইসালফাইড জাত বিষক্রিয়া;
- ৯। বেঞ্জিন বা উহার সদৃশ্য কোন বস্তুজাত বিষক্রিয়া;
- ১০। ক্রোম জাত ক্ষত;
- ১১। অ্যানথ্রাক্স;
- ১২। সিলিকোসিস;
- ১৩। হেলোজেনস্-জাত বিষক্রিয়া;
- ১৪। এক্স-রে অথবা রেডিয়াম বা অন্য কোন তেজক্রিয় পদার্থ জনিত কারণে দৈহিক বিকার;
- ১৫। চামড়ায় প্রাথমিক এপিথিলিমেটাস ক্যান্সার;
- ১৬। বিষক্রিয়া জনিত রক্তহীনতা;
- ১৭। বিষাক্ত বস্তু হইতে উদ্ভূত বিষক্রিয়া জনিত জন্ডিস;
- ১৮। খনিজ তেল এবং খনিজ তেল মিশ্রিত কোন যৌগিক পদার্থের কারণে উদ্ভূত তৈলাক্ত ব্রণ অথবা চর্ম প্রদাহ;
- ১৯। বাইস্‌সাইওনসিস্;
- ২০। এ্যাসবেসটসিস্;
- ২১। রাসায়নিক পদার্থ এবং রংয়ের প্রত্যক্ষ সংস্পর্শে আসার কারণে উদ্ভূত পেশাগত বা স্পর্শজনিত চর্ম প্রদাহ;
- ২২। উচ্চ শব্দ জনিত বধিরতা;
- ২৩। ব্যারিল্লিয়ামজাত বিষক্রিয়া;
- ২৪। কার্বন-মনোক্সাইড;
- ২৫। কয়লা খনি শ্রমিকগণের ফিউমো কনিওসিস্;
- ২৬। ফসফেনজাত বিষক্রিয়া;

- ২৭। পেশাগত ক্যামার;  
২৮। আইসোসিয়েনাটিস জাত বিষক্রিয়া;  
২৯। বিষক্রিয়াজাত বৃক্ক প্রদাহ;  
৩০। কম্পন জনিত পেশাগত ব্যাধি।

  
১৩/০৭/২২  
মোঃ মেহেদী হাসান  
উপ মহাপরিদর্শক (স্বাস্থ্য শাখা)  
শ্রম ও কর্মসংস্থান মন্ত্রণালয়  
স্বাস্থ্যকর্তৃকাল ও প্রতিষ্ঠান পরিদর্শন অফিসের  
প্রধান কার্যালয়, ঢাকা।

**তৃতীয় তফসিল**  
[ধারা ১৫০(৩) দ্রষ্টব্য]  
পেশাগত ব্যাধির তালিকা

ক্রমিক নং	পেশাগত ব্যাধি	চাকুরী
--------------	---------------	--------

ক-অংশ

- |    |  |   |
|----|--|---|
| ১। | এ্যানথ্রাক্স ।                                     | যে কোন চাকুরী যাহা-<br>(ক) উল, চুল, শক্ত ক্ষুদ্র লোম, জন্তুর<br>মৃতদেহ অথবা পরিত্যক্ত অংশ নিয়া কাজ<br>করিতে হয়;<br>(খ) এ্যানথ্রাক্স রোগে আক্রান্ত কোন জন্তু<br>সংক্রান্ত কাজ করিতে হয়; অথবা<br>(গ) কোন পণ্য দ্রব্য উঠানো-নামানো<br>অথবা পরিবহনের সংগে সংশ্লিষ্ট কাজ<br>করিতে হয় । |
| ২। | সংকুচিত বায়ুজনিত<br>অসুস্থতা এবং ইহার<br>পরিণাম । | সংকুচিত বায়ুতে কোন প্রক্রিয়া চালানোর<br>কাজ ।   |
| ৩। | সীসা<br>ট্রেট্রাএথিলজাত<br>বিষক্রিয়া ।            | সীসা ট্রেট্রাএথিল ব্যবহার করা হয় এমন<br>কোন প্রক্রিয়ার কোন কাজ ।  |
| ৪। | নাইট্রাস ধোঁয়াজাত<br>বিষক্রিয়া ।                 | নাইট্রাস ধোঁয়ার সম্মুখে উন্মুক্ত হইতে হয়<br>এমন কোন প্রক্রিয়ায় কাজ ।  |
| ৫। | ম্যাংগানিজ জাত<br>বিষক্রিয়া ।                     | ম্যাংগানিজ অথবা ম্যাংগানিজ মিশ্রিত<br>কোন বস্তু অথবা ম্যাংগানিজ আছে এমন<br>কোন বস্তু ব্যবহার করা, নাড়া-চাড়া করা,<br>অথবা উহা হইতে উত্থিত ধোঁয়া, ধূলা বা<br>বাস্পের সম্মুখে উন্মুক্ত হইতে হয় এমন<br>কোন কাজ করা ।  |
| ৬। | কার্বন-<br>বাইসালফাইড জাত<br>বিষক্রিয়া ।          | কার্বন-বাই সালফাইড, অথবা কার্বন-বাই<br>সালফাইড মিশ্রিত কোন বস্তু অথবা<br>কার্বন-বাই সালফাইড আছে এমন কোন   |

ক্রমিক নং	পেশাগত ব্যাধি	চাকুরী
--------------	---------------	--------

		বস্ত্র ব্যবহার করা, অথবা নাড়া-চাড়া করা অথবা উহা হইতে উত্থিত ধোঁয়া বা বাস্পের সম্মুখে উন্মুক্ত হইতে হয় এমন কোন কাজ করা।
৭।	ট্রেট্রাক্লোরিথিনজাত বিষক্রিয়া।	ট্রেট্রাক্লোরিথিন আছে এমন কোন বস্ত্র ব্যবহার করা বা নাড়া-চাড়া করা, অথবা উহা আছে এরূপ কোন বাস্প বা ধোঁয়ার সম্মুখীন হইতে হয় এমন কোন কাজ করা।
৮।	কীটনাশকজাত বিষক্রিয়া।	কীটনাশক ঔষধ ছড়ানোর কোন কাজ।


খ- অংশ

৯।	লেপটোসপিরা ইকটেরো হিমো রেজিকাজাত সংক্রমণ।	ইঁদুর অধ্যুষিত স্থানে কাজ করা।
১০।	ডিনিট্রোফেনল বা হোমোলগজাত বিষক্রিয়া।	ডিনিট্রোফেনল বা উহার সদৃশ কোন বস্ত্র ব্যবহার বা নাড়া-চাড়া করা অথবা উহা হইতে উত্থিত ধোঁয়া বা বাস্পের সম্মুখীন হইতে হয় এরূপ কোন কাজ করা।
১১।	ট্রাইক্রিসিল ফসফেটজাত বিষক্রিয়া।	ট্রাইক্রিসিল ফসফেট আছে এমন কোন বস্ত্র ব্যবহার বা নাড়া-চাড়া করা অথবা উহা হইতে উত্থিত ধোঁয়া বা বাস্পের সম্মুখীন হইতে হয় এরূপ কোন কাজ করা।
১২।	ক্রোমজাত ক্ষত বা ইহার পরিণাম।	ক্রোমজাত এসিড, ক্রোমেট অথবা এমোনিয়ামের বাইক্রোমেট, পটাশিয়াম, সোডিয়াম অথবা দস্তা অথবা এসব বস্ত্র দ্বারা তৈরী বস্ত্র বা মিশ্রণ ব্যবহার করা বা নাড়া-চাড়া করার কাজ।

ক্রমিক নং	পেশাগত ব্যাধি	চাকুরী
১৩।	গলিত কাঁচ বা গলিত বা উত্তপ্ত ধাতু হইতে বিচ্ছুরিত আলোকচ্ছটা বা চোখ ঝলসানো আলোক হইতে সংক্রমণ।	গলিত কাঁচ বা উত্তপ্ত ধাতু হইতে বিচ্ছুরিত আলোকচ্ছটা বা চোখ ঝলসানো আলোর সম্মুখে ঘন ঘন বা দীর্ঘক্ষণ থাকিতে হয় এমন কোন কাজ।
১৪।	বেরিল্লিয়ামজাত বিষক্রিয়া।	বেরিল্লিয়াম অথবা বেরিল্লিয়াম মিশ্রিত কোন বস্তু অথবা বেরিল্লিয়াম আছে এমন কোন বস্তু ব্যবহার করা, নাড়া-চাড়া করা, অথবা উহা হইতে উত্থিত ধোঁয়া, ধূলা বা বাস্পের সম্মুখে উন্মুক্ত হইতে হয়, এমন কোন কাজ করা।
১৫।	নাকের ঝিল্লির শ্লেষ্মায় কারসিনোমা বা বাতাসের সঙ্গে সাইনাস অথবা ব্রাংকাস বা ফুসফুসের প্রাথমিক কারসিনোমো।	এমন কোন কারখানায় কাজ যেখানে গ্যাস সংযুক্ত নিকেলের সংমিশ্রণ বিগলন করিয়া নিকেল প্রস্তুত করা হয় এবং উক্তরূপ প্রক্রিয়া বা তৎসংক্রান্ত অন্য কোন প্রক্রিয়া পরিচালনার জন্য কোন ভবনে কাজ করার প্রয়োজন হয়।
১৬।	মূত্র থলির পেপিলোমা।	(ক) এমন কোন ভবনে কাজ যেখানে বাণিজ্যিক উদ্দেশ্যে নিম্নলিখিত জিনিষ প্রস্তুত হয়, যথাঃ- (১) আলফা-রেপথাইলামাইন, বেটান্যাপথাইলামাইন, অথবা বেনজিডাইন, অথবা ইহাদের কোন লবণ; (২) অরামাইন অথবা মেজেনটা; (খ) প্যারা (ক) (১) এ উল্লিখিত কোন বস্তু ব্যবহার বা নাড়া-চাড়া করার কাজ, অথবা উক্তরূপ কোন জিনিষ ব্যবহৃত হয় অথবা বাহির হয় এরূপ কোন প্রক্রিয়ায় কাজ।

ক্রমিক নং	পেশাগত ব্যাধি	চাকুরী
১৭।	সীসাজাত বিষক্রিয়া অথবা ইহার পরিণাম (সীসা- ট্রেট্রোএথিল জাত বিষক্রিয়া ব্যতীত)।	সীসা-ট্রেট্রোএথিল ব্যতীত, সীসা বা ইহার দ্বারা উৎপাদিত বা সংমিশ্রিত কোন জিনিষের ব্যবহার হয় এরূপ কোন প্রক্রিয়ায় কাজ।
১৮।	ফসফরাস জাত বিষক্রিয়া অথবা ইহার পরিণাম।	ফসফরাস বা ইহার দ্বারা উৎপাদিত বা সংমিশ্রিত কোন জিনিষের ব্যবহার হয় এরূপ কোন প্রক্রিয়ায় কাজ।
১৯।	পারদ জাত বিষক্রিয়া বা ইহার পরিণাম।	পারদ বা ইহার দ্বারা উৎপাদিত বা সংমিশ্রিত কোন জিনিষের ব্যবহার হয় এরূপ কোন প্রক্রিয়ায় কাজ।
২০।	বেনজিন এবং ইহার সদৃশ পদার্থজাত বিষক্রিয়া অথবা ইহার পরিণাম।	বেনজিন অথবা ইহার সদৃশ কোন বস্তু নাড়া-চাড়া, এবং বেনজিন অথবা ইহার সদৃশ বস্তু প্রস্তুত হয় বা ব্যবহার হয় এরূপ কোন প্রক্রিয়ায় কাজ।
২১।	আর্সেনিকজাত বিষক্রিয়া বা ইহার পরিণাম।	আর্সেনিক বা ইহার কোন সংমিশ্রণ উৎপন্ন হয়, ছাড়া হয় অথবা ব্যবহার হয়-এরূপ কোন প্রক্রিয়ায় কাজ।
২২।	এক্স-রে, রেডিয়াম বা অন্য কোন তেজস্ক্রিয় পদার্থ জনিত কারণে দৈহিক বিকার।	এক্স-রে, অথবা রেডিয়াম বা অন্য কোন তেজস্ক্রিয় পদার্থের সম্মুখে উন্মুক্ত হইতে হয়, এরূপ কোন প্রক্রিয়ায় কাজ।
২৩।	চামড়ায় প্রাথমিক এপিথিলমেটাস ক্যান্সার।	আলকাতরা, পিচ, বিটুমিন, খনিজতৈল, প্যারাফিন অথবা ইহাদের কোন সংমিশ্রণ, বা উৎপন্ন দ্রব্য অথবা ইহাদের কোন বর্জ্য দ্রব্যের ব্যবহার ও নাড়া-চাড়া করিতে হয়- এরূপ কোন প্রক্রিয়ায় কাজ।
২৪।	সিলিকসিস্	সিলিকা সংমিশ্রিত আছে এরূপ কোন ধূলা- বালিতে শ্বাস নেওয়ার সম্মুখীন হইতে হয়- এরূপ কোন কাজে নিয়োগ।

ক্রমিক নং	পেশাগত ব্যাধি	চাকুরী
২৫।	কয়লা খনির শ্রমিকগণের নিউমিকোনিয়সিস্।	কয়লা খনির যে কোন কাজ।
২৬।	এ্যাসবেসটোসিস্।	ফাইবার সিমেন্ট উপাদান অথবা এসবেসটস মিল বোর্ড উৎপাদনের কাজে নিযুক্তি, অথবা এ্যাসবেসটস আছে এরূপ আকরিকের উৎপাদন প্রক্রিয়ায় নিযুক্তি।
২৭।	ব্যাগসোসিস্।	ব্যাগাসী মিল বোর্ড অথবা ব্যাগাসি হইতে অন্য কোন জিনিষ প্রস্তুত করিবার কাজ।
২৮।	বাইসিনোসিস্।	কাঁচা তুলা হইতে সুতা তৈরী হয় এরূপ কোন কারখানার তুলা-ঘর, ব্লোইং-রুম অথবা কার্ডিং রুমে কোন কাজ।
২৯।	লেখকের পেশি সংকোচন।	দীর্ঘকালব্যাপী হাতে লিখার কোন কাজ।
৩০।	পাকানোওয়ালার পেশি সংকোচন।	তুলা বা উলের সুতা পাকানোর কোন কাজ।
৩১।	খনিতে কর্মরত শ্রমিকগণের	স্বল্প আলোকিত খনিতে কাজ।
<b>নিষ্ठाগ্মাস</b>		
৩২।	চর্ম প্রদাহ।	(১) জৈব বা অজৈব রাসায়নিক ব্যবহার অথবা নাড়া-চাড়া করা হয়-এমন কাজ। (২) হাত দ্বারা বস্তু নাড়া-চাড়া করিতে হয়-এমন কোন কাজ।
৩৩।	ফুসফুসের ফাইব্রোসিস্।	পাট ও তুলার আঁশ ব্যবহার হয়-এরূপ প্রক্রিয়ায় কোন কাজ।

  
 ২৬/০৭/২৫  
 মোঃ মেহেদী হাসান  
 উপ-মহাপরিদর্শক (স্বাস্থ্য শাখা)  
 শ্রম ও কর্মসংস্থান মন্ত্রণালয়  
 কার্যক্রম ও প্রতিষ্ঠান পরিদর্শন অধিদপ্তর  
 প্রধান কার্যালয়, ঢাকা।

ক্র: নং	তফসিল-৩ এ উল্লিখিত পেশাগত ব্যাধি	সাধারণ লক্ষণসমূহ	রোগ নির্ণয়ের পদ্ধতি	কাজের বর্ণনা (চাকুরি)	সম্ভাব্য সেটরসমূহ	মন্তব্য
১	২	৩	৪	৫	৬	৭
	Anthrax এ্যানথ্রাক্স	ক. অত্যধিক জ্বর ও কঁপুনি খ) তকে ছোট ছোট ফোকা পড়া ও চুলকানী গ) ক্ষত বা ঘা এর চারপাশে ফুলে যাওয়া ঘ. মুখে, ঘাড়, বাহ ও হাতে ব্যাথা ক্ষত সৃষ্টি হওয়া ঙ) বুক ব্যাথা ও ঘন ঘন শ্বাস প্রশ্বাস চ) কাশি ছ) মাথা ব্যাথা ও শরীর ব্যাথা জ) শারিরিক দুর্বলতা	ক. রক্ত পরীক্ষার মাধ্যমে "Bacillus Anthracis" খ. চর্ম পরীক্ষা গ. বুকের এক্সরে ঘ. পায়খানা পরীক্ষা ঙ. লাষার পাংচার টেস্ট	যে কোন চাকুরী যাহা- (ক) উল, চুল, শক্ত ক্ষুদ্র লোম, প্রাণীর মৃতদেহ অথবা পরিত্যক্ত অংশ নিয়ে কাজ করতে হয়; (খ) এ্যানথ্রাক্স রোগে আক্রান্ত কোন প্রাণী লালনপালন সংক্রান্ত কাজ করিতে হয়; অথবা (গ) কোন পণ্য দ্রব্য উঠানো-নামানো অথবা পরিবহনের সংগে সংশ্লিষ্ট কাজ করতে হয়।	ট্যানারি, মাংস প্রক্রিয়াজাতকরণ কারখানা, গবাদী পশুর খামার	
	COPD (Chronic Obstructive Pulmonary Disease) দীর্ঘস্থায়ী অবরোধক ফুসফুসীয় ব্যাধি (সংকুচিত বায়ুজনিত অসুস্থতা এবং ইহার পরিণাম)	ক. কাশি। খ. শ্বাসকষ্ট। গ. বুক বাশির মত শব্দ হওয়া। ঘ. বুক ব্যাথা	ক. রক্ত পরীক্ষা খ. বুকের এক্সরে	- ধোঁয়া ও ধূলা-বালিময় কর্মপরিবেশ - খাদ্যশস্য প্রক্রিয়াজাতকরণের সাথে সংশ্লিষ্ট কাজ	কেমিক্যাল, তুলা, খাদ্যশস্য প্রক্রিয়াজাতকরণ, ফার্নিচার, তামাক, ময়দা, খনি, আবদ্ধ স্থান	
	Tetraethyl Poisoning (Lead Poisoning) (সীসা বিষক্রিয়া) টেট্রাইথাইলজাত বিষক্রিয়া	ক. উচ্চরক্তচাপ। খ. পেট ব্যাথা। গ. স্মৃতিশক্তির সমস্যা। ঘ. পুরুষদের বন্ধ্যাত্বের সমস্যা ঙ. গর্ভপাত।	ক. রক্ত পরীক্ষার মাধ্যমে সীসার মাত্রা নির্ণয়	সীসা ব্যবহার করা হয় এমন কোন প্রক্রিয়ার কাজ (গ্যাসোলিন)	রঙ তৈরির কারখানা, স্টিল কারখানা, ব্যাটারী, অটো-মোবাইল ওয়ার্কশপ ও অন্যান্য প্রতিষ্ঠান যেখানে সীসা ব্যবহৃত হয়।	
	Nitrous Poisoning নাইট্রাস ধোঁয়াজাত বিষক্রিয়া	ক. শ্বাস-প্রশ্বাসে সমস্যা। খ. মাংসপেশী কঁপুনি থাকে। গ. অসংলগ্নভাবে চলাফেরা। ঘ. দুত এবং দুর্বল হ্রস্পন্দন। ঙ. পাতলা পায়খানা। চ. ঘনঘন প্রশ্রাব। ছ. দৈহিক বৃদ্ধি হ্রাস।	ক. রক্ত পরীক্ষা খ. বুকের এক্সরে	নাইট্রাস ধোঁয়া নির্গত হয় এমন কোন প্রক্রিয়ার কাজ	কীটনাশক প্রস্তুতকারী, পাওয়ার প্ল্যান্ট, অপরিশোধিত তেল জ্বালানী হিসাবে ব্যবহৃত হয় এরূপ কারখানা, পানি শোধনাগার	
	Manganese poisoning ম্যাংগানিজ জাত বিষক্রিয়া	ক. মাথা ব্যাথা। খ. চোখে সমস্যা। গ. গলা ব্যাথা। ঘ. উদ্বিগ্নতা। ঙ. অস্থিরতা। চ. ঘুম কম আসা। ছ. হাত কঁপা। জ. স্মৃতিশক্তি হ্রাস।	ক. রক্ত পরীক্ষার মাধ্যমে রক্তে ম্যাংগানিজ এর মাত্রা নির্ধারণ	ম্যাংগানিজ অথবা ম্যাংগানিজ মিশ্রিত কোন বস্তু অথবা ম্যাংগানিজ আছে এমন কোন বস্তু ব্যবহার করা, নাড়া-চাড়া করা, অথবা উহা হইতে নির্গত ধোঁয়া, ধূলা বা বাষ্পের সম্মুখে উন্মুক্ত হতে হয় এমন কোন কাজ	ব্যাটারী প্রস্তুতকারী কারখানা, ওয়েল্ডিং কারখানা, খনি	

ক্র: নং	তফসিল-৩ এ উল্লিখিত পেশাগত ব্যাধি	সাধারণ লক্ষণসমূহ	রোগ নির্ণয়ের পদ্ধতি	কাজের বর্ণনা (চাকুরি)	সম্ভাব্য সেন্টরসমূহ	মন্তব্য
১	২	৩	৪	৫	৬	৭
				করা।		
	Carbone-di-sulfied poisoning কার্বন-ডাইসালফাইড জাত বিষক্রিয়া	ক. মাথাব্যথা খ. নিদ্রাহীনতা গ. ওজন হ্রাস	ক. রক্ত পরীক্ষা	কার্বন-ডাই সালফাইড, অথবা কার্বন-ডাই সালফাইড মিশ্রিত কোন বস্তু অথবা কার্বন-ডাই সালফাইড আছে এমন কোন বস্তু ব্যবহার করা, অথবা নাড়া-চাড়া করা অথবা উহা হতে নির্গত ধোঁয়া বা বাষ্পের সম্মুখে উন্মুক্ত হইতে হয় এমন কোন কাজ করা।	রেয়ন শিল্প, সেলোফেন (কাগজ) প্রস্তুতকারী কারখানা	
	Tetrafluoroethene poisoning টেট্রাফ্লুরোইথেনজাত বিষক্রিয়া	ক. মাথাঘোরা খ. চোখ, নাক ও গলায় অস্বস্তিভাব	ক. রক্তপরীক্ষা	টেট্রাফ্লুরোইথেন আছে এমন কোন বস্তু ব্যবহার করা বা নাড়া-চাড়া করা, অথবা উহা আছে এরূপ কোন বাষ্প বা ধোঁয়ার সম্মুখীন হইতে হয় এমন কোন কাজ করা।	এসি, ফ্রিজ, ইলেক্ট্রনিক্স সামগ্রী প্রস্তুতকারী কারখানা	
	Organo Phosphorus Compound (OPC) Poisoning কীটনাশকজাত বিষক্রিয়া	ক. চোখের মনি ছোট হয়ে আসা খ. চোখ দিয়ে পানি ঝরা গ. মুখ দিয়ে লালা ঝরা ঘ. ডায়রিয়া ঙ. প্রচুর ঘাম ঝরা চ. তীব্র পেট ব্যাথা ছ. বমি বমি ভাব। জ. চোখে ঝাপসা দেখা।	ক. মুখ দিয়ে কীটনাশকের গন্ধ বের হওয়া খ. রক্ত পরীক্ষা (সেরাম কোলিনএস্টারেজ পরীক্ষা) গ. এট্রোপিন চ্যালেঞ্জ টেস্ট	কীটনাশক ঔষধ প্রস্তুত ও ব্যবহারের কোন কাজ।	কীটনাশক প্রস্তুতকারী কারখানা, কৃষি খামার	
	Leptospirosis (লেপ্টোস্পাই রোসিস সংক্রমণ)	ক. প্রচণ্ড মাত্রায় জ্বর এবং কাপুর্নী খ. মাথা ব্যাথা। গ. মাংসপেশীতে ব্যাথা। ঘ. বমি। ঙ. জন্ডিস (শরীর ও চোখ হলুদ হতে পারে) চ. চোখে লালচে ভাব হতে পারে। ছ. পেটে ব্যাথা।	ক. রক্ত পরীক্ষা	ইঁদুর অধ্যুষিত স্থানে কাজ করা।	পয়ঃনিষ্কাশন	
০	Dinitrophenol poisoning ডাইনাইট্রোফেনল বিষক্রিয়া	ক. প্রচণ্ড ঘাম। খ. শরীর ব্যাথা। গ. শ্বাসকষ্ট। ঘ. হৃদস্পন্দন বৃদ্ধি। ঙ. উচ্চ মাত্রায় জ্বর। চ. তীব্র তৃষ্ণা ছ. খিঁচুনি	ক. রক্ত পরীক্ষা	ডাইনাইট্রোফেনল বা উহার সদৃশ কোন বস্তু ব্যবহার বা নাড়া-চাড়া করা অথবা উহা হতে নির্গত ধোঁয়া বা বাষ্পের সম্মুখীন হইতে হয় এরূপ কোন কাজ করা।	কীটনাশক প্রস্তুতকারী কারখানা, ফার্নিচার (বাঠ সংরক্ষণে), ডাইং কারখানা	

ক্র: নং	তফসিল-৩ এ উল্লিখিত পেশাগত ব্যাধি	সাধারণ লক্ষণসমূহ	রোগ নির্ণয়ের পদ্ধতি	কাজের বর্ণনা (চাকুরি)	সম্ভাব্য সেন্টারসমূহ	মন্তব্য
১	২	৩	৪	৫	৬	৭
		জ. শরীর ম্যাজম্যাজ করা				
১	Trisodium Phosphate poisoning ট্রাইসোডিয়াম ফসফেটজাত বিষক্রিয়া	ক. রক্ত বমি/মলের সাথে রক্ত যাওয়া/ডায়রিয়া খ. ত্বক পুড়ে যাওয়া, ত্বকে জ্বালা/পোড়া গ. প্রচল্ড পেট ব্যাথা ঘ. শ্বাস-প্রশ্বাসে সমস্যা ঙ. হঠাৎ ব্লাড প্রেসার কমে যাওয়া চ. দৃষ্টির অস্বাভাবিকতা	ডাক্তার কর্তৃক অ্যাসেসমেন্টের মাধ্যমে নির্ণীত।	ট্রাইসোডিয়াম ফসফেট আছে এমন কোন বস্তু ব্যবহার বা নাড়া-চাড়া করা অথবা উহা হইতে নির্গত ধোঁয়া বা বাষ্পের সম্মুখীন হইতে হয় এরূপ কোন কাজ করা।	শুটকি, সিমেন্ট, লবন, সাবান প্রস্তুতকারী কারখানা,	
২	Chromium poisoning & chrome ulcer ক্রোমিয়ামজাত বিষক্রিয়া এবং ক্রোমআলসার	ক. কাশি। খ. শ্বাসকষ্ট। গ. চোখ, নাক এবং গলায় উত্তেজনা। ঘ. বৃককে ব্যাথা। ঙ. মুখে মেটালিক স্বাদ। চ. পেটে ব্যাথা। ছ. “ফ্লু” জাতীয় চর্মরোগ।	ক. রক্ত পরীক্ষা খ. বৃককের এক্সরে	ক্রোমজাত এসিড, ক্রোমেট অথবা এনোনিয়ামের বাইক্রোমেট, পটাশিয়াম, সোডিয়াম অথবা দস্তা অথবা এসব বস্তু দ্বারা তৈরী বস্তু বা মিশ্রণ ব্যবহার করা বা নাড়া-চাড়া করার কাজ করা।	ট্যানারি, স্টিল কারখানা, রঙ তৈরির কারখানা	
৩	গলিত কাঁচ বা গলিত বা উত্তপ্ত ধাতু হইতে বিচ্ছুরিত আলোকচ্ছটা বা চোখ বলসানো আলোক হতে সংক্রমণ	ক. পেটে ক্ষত এবং আলসার/ঘা। খ. পেটে ব্যাথা ও জ্বালাপোড়া। গ. বমি বমি ভাব। ঘ. বমি। ঙ. ডায়রিয়া। চ. মাথা ঘুরানো। ছ. জ্বর। জ. মাংসপেশীতে কামড়ানো।	ক. রক্ত পরীক্ষা খ. লিভার ফাংশন টেস্ট গ. সেরাম ক্রিয়েটিনিন ঘ. রক্তে ইউরিয়া এবং নাইট্রোজেন এর মাত্রা নির্ধারণ ঙ. প্রস্রাব পরীক্ষা	গলিত কাঁচ বা উত্তপ্ত ধাতু হতে বিচ্ছুরিত আলোকচ্ছটা বা চোখ বলসানো আলোর সম্মুখে ঘন ঘন বা দীর্ঘক্ষণ থাকিতে হয় এমন কোন কাজ।	কাচশিল্প, ওয়েল্ডিং, ধাতু গলান হয় এমন শিল্প	
৪	Beryllium poisoning বেরিলিয়াম মজাত বিষক্রিয়া	ক. শ্বাসকষ্ট খ. দুর্বলতা গ. অবসাদ ঘ. খাবারে অরুচি ঙ. ওজন হ্রাস চ. কাশি ছ. জ্বর	ক. রক্ত পরীক্ষা খ. বৃককের এক্সরে	বেরিলিয়াম অথবা বেরিলিয়াম মিশ্রিত কোন বস্তু অথবা বেরিলিয়াম আছে এমন কোন বস্তু ব্যবহার করা, নাড়া-চাড়া করা, অথবা উহা হইতে নির্গত ধোঁয়া, ধূলা বা বাষ্পের সম্মুখে উন্মুক্ত হতে হয়, এমন কোন কাজ করা।	অস্ত্র তৈরির কারখানা, ডায়াগনস্টিক সেন্টার (এক্স-রে), ফাউন্ড্রি কারখানা	
৫	Nasal carcinoma/ Lung carcinoma নাকের ক্যান্সার প্রেড্রায় কারসিনোমা বা ফুসফুসের প্রাথমিক কারসিনোমো	ক. দীর্ঘদিন ধরে কাশি খ. বৃককে বাশির মত আওয়াজ গ. কাশির সাথে রক্ত পড়া ঘ. বৃককে ব্যাথা ঙ. শ্বাস কষ্ট চ. কর্কশ গলার স্বর	ক. রক্ত পরীক্ষা খ. বৃককের এক্সরে	এমন কোন কারখানায় কাজ যেখানে গ্যাস সংযুক্ত নিকেলের সংমিশ্রণ বিগলন করা নিকেল প্রস্তুত করা হয় এবং উক্তরূপ প্রক্রিয়া বা	পিতলের (Brass) কারখানা, নিকেল ব্যবহৃত কারখানা, জুয়েলারি কারখানা	

*Handwritten signature*


ক্র: নং	তফসিল-৩ এ উল্লিখিত পেশাগত ব্যাধি	সাধারণ লক্ষণসমূহ	রোগ নির্ণয়ের পদ্ধতি	কাজের বর্ণনা (চাকুরি)	সম্ভাব্য সেক্টরসমূহ	মন্তব্য
১	২	৩	৪	৫	৬	৭
		ছ. দুর্বলতা, শারীরিক অবসাদ		তদসংক্রান্ত অন্য কোন ভবনে কাজ করার প্রয়োজন হয়।		
৬	Carcinoma of urinary bladder মূত্র থলির কার সিনোমা	ক. প্রসাবের সাথে রক্ত পড়া। খ. প্রসাবে জ্বালা-পোড়া। গ. প্রসাব করার সময় ব্যাথা।	ক. রেচনতন্ত্রের এক্সরে (KUB Region) খ. আল্ট্রাসোনোগ্রাম	(ক) এমন কোন ভবনে কাজ যেখানে বাণিজ্যিক উদ্দেশ্যে নিম্নলিখিত জিনিস প্রস্তুত হয়, যথাঃ - ১। আলফা- রেপথাইলামাইন, বেটান্যাপথাইলামাইন, অথবা বেনজিডাইন, অথবা ইহাদের কোন লবণ; ২। অরামাইন অথবা মেজেনটা; (খ) প্যারা (ক) ১। এ উল্লিখিত কোন বস্তু ব্যবহার বা নাড়া-চাড়া করার কাজ, অথবা উক্তরূপ কোন জিনিস ব্যবহৃত হয় অথবা বাহির হয় এরূপ কোন প্রক্রিয়ায় কাজ।	রাবার শিল্প, ডাইং কারখানা, সিগারেট কারখানা, প্লাস্টিক কারখানা, জুতা কারখানা	
৭	Lead poisoning সীসাজাত বিষক্রিয়া অথবা ইহার পরিণাম (সীসা-ট্রেটাএথিল জাত বিষক্রিয়া ব্যতীত)	ক. কোষ্ঠকাঠিন্য। খ. আক্রমণাত্মক ব্যবহার গ. ঘুমের সমস্যা। ঘ. উচ্চ রক্তচাপ। ঙ. খাবারের রুচি কমে যাওয়া। চ. রক্ত শূন্যতা। ছ. মাথা ব্যাথা।	ক. রক্ত পরীক্ষা	সীসা-ট্রেটাএথিল ব্যতীত, সীসা বা ইহার দ্বারা উৎপাদিত বা সংমিশ্রিত কোন জিনিসের ব্যবহার হয় এরূপ কোন প্রক্রিয়ায় কাজ।	রঙ প্রস্তুতকারী কারখানা, ব্যাটারী কারখানা, বাস, টেলিভিশন, এয়ারকন্ডিশন, স্মার্টফোন প্রস্তুতকারী কারখানা	
৮	Phosphorous poisoning ফসফরাস জাত বিষক্রিয়া অথবা ইহার পরিণাম	ক. প্রচণ্ড বমি। খ. ডায়রিয়া। গ. বমি এবং পায়খানাতে রসূনের ন্যায় গন্ধ। ঘ. হৃদযন্ত্রের ক্রিয়া/রিদমে সমস্যা। ঙ. কোমা	ক. রক্ত পরীক্ষা	ফসফরাস বা ইহার দ্বারা উৎপাদিত বা সংমিশ্রিত কোন জিনিসের ব্যবহার হয় এরূপ কোন প্রক্রিয়ায় কাজ।	ডিটারজেন্ট, সার, কীটনাশক প্রস্তুতকারী কারখানা	
৯	Mercury Poisoning জাত বিষক্রিয়া বা ইহার পরিণাম	ক. মুখে বর্ধিত লবনাক্ততা। খ. মৌখিক শ্লেমা প্রদাহ।	ক. রক্তে পারদের মাত্রা নির্ণয়।	পারদ বা ইহার দ্বারা উৎপাদিত বা সংমিশ্রিত	চিকিৎসা সরঞ্জামাদি প্রস্তুতকারী কারখানা,	

*Handwritten signature*

ক্র: নং	তফসিল-৩ এ উল্লিখিত পেশাগত ব্যাধি	সাধারণ লক্ষণসমূহ	রোগ নির্ণয়ের পদ্ধতি	কাজের বর্ণনা (চাকুরি)	সম্ভাব্য সেন্টারসমূহ	মন্তব্য
১	২	৩	৪	৫	৬	৭
		গ. দাঁত পড়া। ঘ. ডার্মাটাইটিস (চামড়ায় ফুসকুড়ি)। ঙ. অস্বাভাবিক চুল বৃদ্ধি। চ. চামড়ায় লালচে ভাব।		কোন জিনিসের ব্যবহার হয় এরূপ কোন প্রক্রিয়ায় কাজ।	কোষ্টিক সোডা, ইলেক্ট্রনিক্স প্রস্তুতকারী কারখানা, ডেন্টিস্ট (ফিলিং), ব্যাটারী প্রস্তুতকারী কারখানা,	
০	Benzine Poisoning বেনজিন এবং ইহার সদৃশ পদার্থজাত বিষক্রিয়া অথবা ইহার পরিণাম	ক. বমি। খ. খিচুনি। গ. তলপেটে ব্যাথা। ঘ. মাথা ঝিমঝিম করা। ঙ. নিদ্রাহীনতা। চ. মাথা ব্যাথা। ছ. বিবর্ণরণ। জ. বুকো চাপ অনুভূত হওয়া।	ক. প্রস্রাব পরীক্ষার মাধ্যমে ফেনলের পরিমাণ নির্ধারণ (The amount of phenol in urine has been used to check for benzene expose in worker)	বেনজিন অথবা ইহার সদৃশ কোন বস্তু নাড়া-চাড়া, এবং বেনজিন অথবা ইহার সদৃশ বস্তু প্রস্তুত হয় বা ব্যবহার হয় এরূপ কোন প্রক্রিয়ায় কাজ।	টেক্সটাইল, ডিটারজেন্ট কারখানা, রাবার, তেল কারখানা	
১	Arsenic poisoning আর্সেনিকজাত বিষক্রিয়া বা ইহার পরিণাম	ক. বমি। খ. পেটে ব্যাথা। গ. ডায়রিয়া। ঘ. শরীর অসাড় লাগা। ঙ. মাংসপেশীতে কামড়ানো। চ. দুই পায়ে বোধহীনতা।	ক. প্রস্রাব পরীক্ষা (urine testing to be done within 24-48 hours for on accurate analysis of on acute exposure)	আর্সেনিক বা ইহার কোন সংমিশ্রণ উৎপন্ন হয়, ছাড়া হয় অথবা ব্যবহার হয়- এরূপ কোন প্রক্রিয়ায় কাজ।	পেইন্টস, গ্লাস, ফার্নিচার, ইলেক্ট্রনিক্স (সেমিকন্ডাক্টর) কারখানা, কীটনাশক প্রস্তুতকারী কারখানা	
২	এক্স-রে, রেডিয়াম বা অন্য কোন তেজস্ক্রিয় পদার্থ জনিত কারণে সৃষ্ট ব্যাধি	ক. ডায়রিয়া এবং বমি। খ. মাথা ব্যাথা। গ. জ্বর। ঘ. দুর্বলতা এবং অবসাদ। ঙ. রক্তবমি ও পায়খানার সাথে রক্ত। চ. মাথা ঝিম ঝিম করা। ছ. চুল পড়া।	ক. By history and testing.	এক্স-রে, অথবা রেডিয়াম বা অন্য কোন তেজস্ক্রিয় পদার্থের সম্মুখে উন্মুক্ত হইতে হয়, এরূপ কোন প্রক্রিয়ায় কাজ।	ডায়াগনস্টিক সেন্টার, ঘড়ি তৈরির কারখানা, ইলেক্ট্রনিক্স কারখানা, গাড়ী তৈরির কারখানা	
৩	Carcinoma of skin চামড়ায় প্রাথমিক ক্যান্সার	ক. চামড়ার আকৃত স্থানটি আন্তে আন্তে বড় হতে থাকা (getting bigger). খ. আকৃত স্থানের আকার পরিবর্তন হবে (changing shape). গ. চামড়ার রং পরিবর্তন হবে (changing color). ঘ. চামড়া থেকে রক্ত পড়া, চুলকানো এবং ঘাঁ এর সৃষ্টি হওয়া।	ক. Biopsy of skin	আলকাতরা, পিচ, বিটুমিন, খনিজতৈল, প্যারাফিন অথবা ইহাদের কোন সংমিশ্রণ, বা উৎপন্ন দ্রব্য অথবা ইহাদের কোন বর্জ্য দ্রব্যের ব্যবহার ও নাড়া-চাড়া করিতে হয় এরূপ কোন প্রক্রিয়ায় কাজ।	আলকাতরা, পিচ, বিটুমিন, খনিজতৈল, প্যারাফিন মোম কারখানা	
৪	Silicosis সিলিকোসিস	ক. দীর্ঘদিনের কাশি। খ. শ্বাসকষ্ট। গ. শারীরিক দুর্বলতা।	ক. এক্সপোজার হিস্ট্রি খ. ব্রেডিং টেস্ট (breathing test)	সিলিকা সংমিশ্রিত আছে এরূপ কোন ধূলা-বালিতে শ্বাস নেওয়ার সম্মুখীন	গ্লাস, স্টোন ক্র্যাশিং, শূটকি কারখানা	

ক্র. নং	তফসিল-৩ এ উল্লিখিত পেশাগত ব্যাধি	সাধারণ লক্ষণসমূহ	রোগ নির্ণয়ের পদ্ধতি	কাজের বর্ণনা (চাকুরি)	সম্ভাব্য সেক্টরসমূহ	মন্তব্য
১	২	৩	৪	৫	৬	৭
		ঘ. জ্বর। ঙ. রাতে ঘাম দেওয়া। চ. পা ফুলে যাওয়া। ছ. ঠোঁটে নীলাভ রং ধারণ করা।	during resting condition and exercise) গ. বুকের সিটি স্ক্যান ঘ. পালমোনারী ফাংশন টেস্ট	হইতে হয় এরূপ কোন কাজে নিয়োগ।		
৫	Coal workers Pneumoconiosis কয়লা খনির শ্রমিকগণের নিউমোকোনিয়সিস	ক. কাশি খ. লালচে/সবুজ কফ বের হওয়া গ. জ্বর, শ্বাসকষ্ট ঘ. কাঁপানো ঙ. বুক ব্যথা (দীর্ঘনিঃশ্বাস নেওয়ার সময়) চ. হার্ট বিট বৃদ্ধি ছ. অবসাদ এবং দুর্বলতা	ক. Chest X-ray	কয়লা খনির যে কোন কাজ।	কয়লা খনি	
৬	Asbestosis এ্যাসবেসটোসিস	ক. শ্বাসকষ্ট, শুকনো কফ খ. বুক ব্যথা গ. অরুচি, ওজন হ্রাস পাওয়া ঘ. বুকের ভেতর থেকে শব্দ হওয়া (crackling sound)	ক. Chest X-ray খ. CT scan of the lung	ফাইবার সিমেন্ট উপাদান অথবা এসবেসটোস মিল বোর্ড উৎপাদনের কাজে নিযুক্তি, অথবা এ্যাসবেসটোস আছে এরূপ আকরিকের উৎপাদন প্রক্রিয়ায় নিযুক্তি।	জাহাজ ভাঙ্গা শিল্প, সিমেন্ট কারখানা, সিরামিক, ব্রিক, পাইপ (লোহার), ইনসুলেটর প্রস্তুতকারী কারখানা	
৭	Bagassosis ব্যাগাসোসিস	ক. শ্বাসকষ্ট খ. কাশি গ. কাশির সাথে রক্ত যাওয়া ঘ. হালকা জ্বর	ক. Chest X-ray	ব্যাগাস মিল বোর্ড অথবা ব্যাগাস হইতে অন্য কোন জিনিস প্রস্তুত করিবার কাজ।	সুগার মিল, পেপার মিল	
৮	Byssinosis বাইসিনোসিস	ক. জ্বর খ. মাংসপেশী এবং জয়েন্টে ব্যথা গ. ক্লান্তি ঘ. শুকনো কফ ঙ. বুক চাপ অনুভূত হওয়া	ক. Chest X-ray খ. CT scan of Chest গ. FEV1 Test	কাঁচা তুলা হইতে সুতা তৈরী হয় এরূপ কোন কারখানার তুলা-ঘর, ব্লোইং-রুম অথবা কার্ভিং রুমে কোন কাজ।	চিনিকল, আখ মাড়াই, স্পিনিং, কটন, গার্মেন্টস কারখানা	
৯	Writer's cramp লেখকের পেশি সংকোচন	ক. আঙ্গুল দিয়ে খুব শক্ত ভাবে কলম/পেন্সিল ধরা খ. কলম ধরতে অসুবিধা হওয়া এবং কলম ধরার সময় হাত প্রসারিত হওয়া গ. Wrist এবং elbow joint ভারসাম্য এবং অবস্থান পরিবর্তন ঘ. সময় অনুযায়ী হাত/আঙ্গুল দিয়ে কিছু ধরতে না পারা ঙ. চর্ম প্রদাহ	ক. By physical and neurological examination	দীর্ঘকালব্যাপী হাতে লিখার কোন কাজ।	প্রিন্টিং প্রেস, টাইপিষ্ট, লেখক	
১০	Twist thread cramp পাকানো ওয়ালার পেশি সংকোচন	পেশীর সংকোচন (Spasms), অস্বাভাবিক, বাকানো পোস্টার (Posture), পা বা বাহুর বাকানো অবস্থা	ডাক্তার/ফিজিওথেরাপিস্ট কর্তৃক অ্যাসেসমেন্টের মাধ্যমে নির্ণীত।	তুলা বা উলের সুতা পাকানোর কোন কাজ।	হ্যান্ডলুম, ইয়ার্ন কারখানা	

ক্র. নং	তফসিল-৩ এ উল্লিখিত পেশাগত ব্যাধি	সাধারণ লক্ষণসমূহ	রোগ নির্ণয়ের পদ্ধতি	কাজের বর্ণনা (চাকুরি)	সম্ভাব্য সেক্টরসমূহ	মন্তব্য
১	২	৩	৪	৫	৬	৭
		(Turning inward), শরীরের বিভিন্ন অংশে ঝাঁকুনি				
১১	Nystagmus খনিতে কর্মরত শ্রমিকগণের চোখের অনিয়ন্ত্রিত নড়াচড়া	ক. আলোর প্রতি সংবেদনশীলতা খ. মাথা ঘোরা গ. অন্ধকারে দেখতে সমস্যা ঘ. দৃষ্টি সমস্যা	ক. আই-মুভমেন্ট রেকর্ডিং খ. নিউরোলজিক্যাল পরীক্ষা গ. CT-Scan, MRI	স্বল্প আলোকিত খনিতে কাজ।	খনি, সেপ্টিক ট্যাংক, সুয়ারেজ	
১২	Skin inflammation চর্ম প্রদাহ	ক. চুলকানো খ. কালচে ভাব গ. ফুলে যাওয়া ঘ. স্কেলিং (Scaling) ঙ. ত্বক ফেটে যাওয়া	ক. রক্ত পরীক্ষা খ. Patch Test	(১) জৈব বা অজৈব রাসায়নিক ব্যবহার অথবা নাড়া-চাড়া করা হয়-এমন কাজ। (২) হাত দ্বারা বস্তু নাড়া- চাড়া করিতে হয়-এমন কোন কাজ।	রাসায়নিক বস্তু প্রস্তুতকারী ও ব্যবহারকারী কারখানা, ট্যানারি	
১৩	Fibrosis of lung ফুসফুসের ফাইব্রোসিস	ক. শূক্ক কাশি খ. শ্বাস কষ্ট গ. শারীরিক অবসাদ	ক. Chest X-ray খ. CT scan গ. Lung Function Test ঘ. Bronchoscopy ঙ. Blood Test	পাট ও তুলার আঁশ ব্যবহার হয়-এরূপ প্রক্রিয়ায় কোন কাজ।	পাটকল, হস্তশিল্প, কটন মিল, স্পিনিং মিল	

  
 ২৬/০৭/২২  
 মোঃ মেহেদী হাসান  
 উপ মহাপরিদর্শক (স্বাস্থ্য শাখা)  
 শ্রম ও কর্মসংস্থান মন্ত্রণালয়  
 কলকাতা ও প্রতিষ্ঠান পরিদর্শন কার্যালয়  
 প্রধান কার্যালয়, ঢাকা