

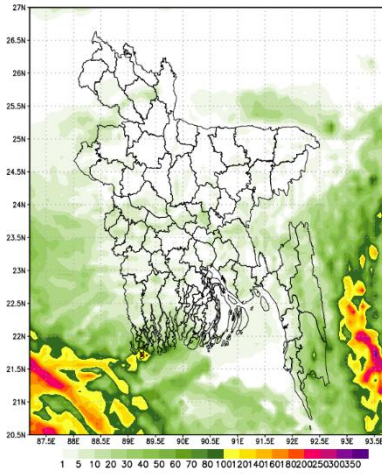
**Government of the People's Republic of Bangladesh**  
**Bangladesh Meteorological Department**  
**Agro-Meteorological Division**  
**Meteorological Complex, E-24,**  
**Agargaon, Dhaka-1207.**  
**www.bmd.gov.bd**

No: 23.09.0000.035.51.001.25.41

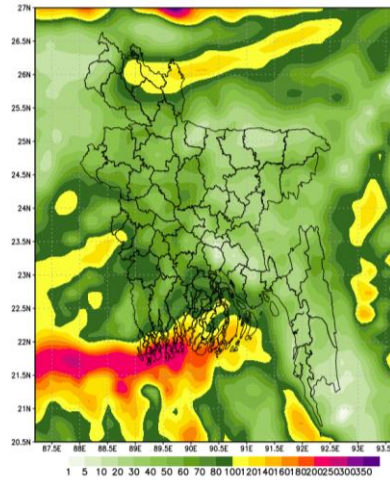
Issue date: ০৩ কার্তিক ১৪৩২  
19 October 2025

**Agrometeorological Weather Forecast for the period: 19-10-2025 to 25-10-2025.**

Accumulated Rainfall (mm)  
Period (19-10-2025 to 25-10-2025)



Accumulated Rainfall (mm)  
Period (26-10-2025 to 01-11-2025)



NWP Products (09 KM)

- Country average bright sunshine hour was 5.94 hours per day during 08-10-2025 to 14-10-2025.
- Country average free water loss was 2.95 mm per day during 08-10-2025 to 14-10-2025.

**Agrometeorological Weather Forecast for the period: 19-10-2025 to 25-10-2025.**

- Bright sunshine hour is likely to be from 5.5 to 7.5 hours per day during this period.
- Average free water loss is likely to be from 2.0 to 4.0 mm per day during this period.
- A low-pressure area is likely to form over Southeast Bay and adjoining area around 21 October. Subsequently, it may intensify into a depression.
- Weather may remain mainly dry with partly cloudy sky over the country during this period and have a change of light rain/drizzle may occur at one or two places over Chattogram division during beginning and end of this period and over Barishal & Khulna divisions during end of this period.
- Light fog may occur over the northern part and the river basin of the country from late night till morning.
- Day temperature over the country is likely to be  $(32.5 \pm 2)^\circ\text{C}$ . Night temperature is likely to be  $(23 \pm 2.5)^\circ\text{C}$  over the country.

(Md. Rubyet Kabir)  
Meteorologist  
For Director  
Phone: 02-41025713 (Office)

## Observed Weather Description Period: 08-10-2025 to 14-10-2025

Name of the Divisions	Name of the Stations	Total Rainfall in (mm)	Normal Rainfall in (mm)	Deviation in %	Total Rainy days	Average Max Humidity in %	Average Min Humidity in %	Average Max temp in °C	Average Normal Max temp in °C	Average Min temp in °C	Average Normal Min temp in °C
Dhaka	Dhaka	94	42	124	4	95	66	31.5	32.1	24.7	24.8
	Tangail	9	40	-78	2	94	60	32.8	32.2	23.6	24.4
	Faridpur	49.9	43	16	2	96	60	32.5	32.1	24.4	24.9
	Madaripur	**	49	***	**	**	**	**	32.5	**	24.8
	Gopalganj	89.2	69	29	4	98	69	31.9	32.0	24.2	24.4
	Nikli	1.8	**	***	1	96	67	32.3	**	24.6	**
	Aricha	10.8	**	***	2	97	67	32.2	**	25	**
	Narsingdi	**	**	***	**	**	**	**	**	**	**
	Narayanganj	78	**	***	4	95	65	31.5	**	23.7	**
Mymensingh	Mymensingh	6.6	59	-89	3	97	64	32.3	31.5	24.7	24.3
	Netrokona	93.8	76	23	2	98	67	32.6	31.1	24.2	24.2
Chattogram	Chattogram	20.4	64	-68	3	94	63	32.9	31.7	25.6	24.7
	Sandwip	57	105	-46	4	97	68	33	31.5	24.6	24.9
	Sitakunda	**	103	***	**	**	**	**	32.1	**	24.2
	Rangamati	**	56	***	**	**	**	**	31.8	**	24
	Cumilla	**	43	***	**	**	**	**	31.7	**	24.4
	Chandpur	109	53	106	5	98	67	32.6	32.1	25.2	24.9
	Majdee Cour	4	79	-95	2	96	65	32.6	31.6	25.8	25.1
	Feni	29	93	-69	2	95	60	34.1	31.5	24.6	24.2
	Hatiya	**	119	***	**	**	**	**	31.2	**	25.0
	Cox's Bazar	33	78	-58	2	95	65	32.9	31.9	24.9	24.8
	Kutubdia	**	71	***	**	**	**	**	31.4	**	25.1
	Teknaf	**	79	***	**	**	**	**	31.5	**	24.7
	Ambagan	**	90	***	**	**	**	**	32.2	**	24.9
	Bandarban	**	**	***	**	**	**	**	**	**	**
Ramgati	**	**	***	**	**	**	**	**	**	**	
Sylhet	Sylhet	30.6	64	-52	4	96	66	32.2	31.8	23.4	23.7
	Srimangal	55	52	6	4	97	66	32.7	31.8	24	23.1
Rajshahi	Rajshahi	0.5	37	-99	1	97	56	33.4	32.2	23.1	24.1
	Isurdi	25.7	32	-20	3	100	45	32.7	32.2	24	24.1
	Bogura	**	49	***	**	**	**	**	32.1	**	24.4
	Badalgachi	10	26	-62	1	100	60	32.6	31.5	23.9	23.4
	Tarash	9	36	-75	2	96	62	32.5	31.5	24.8	24.6
Baghabari	**	**	***	**	**	**	**	**	**	**	
Rangpur	Rangpur	0	53	-100	0	95	59	33.1	31.0	24.2	23.7
	Dinajpur	14	41	-66	2	94	60	32.7	31.3	23.6	23.5
	Sayedpur	0	49	-100	0	93	59	34	31.7	23.8	23.6
	Tetulia	**	**	***	**	**	**	**	**	**	**
	Dimla	0	17	-100	0	96	61	32.8	31.6	23.2	23.1
	Rajarhat	0	34	-100	0	97	62	31.5	31.2	25	22.9
Khulna	Khulna	30.4	41	-26	3	97	65	33	32.7	24.6	25.1
	Mongla	72	48	50	4	98	63	28.2	32.2	25	25.2
	Satkhira	9.2	45	-80	2	96	61	32.8	32.7	25.3	24.7
	Jashore	**	40	***	**	**	**	**	33.0	**	24.2
	Chuadanga	28	28	0	2	97	61	33.1	32.7	24.2	24.4
	Kumarkhali	**	72	***	**	**	**	**	31.5	**	24.7
	Koyra	**	**	***	**	**	**	**	**	**	**
Barishal	Barishal	99.7	52	92	4	98	64	32.3	32.0	24.5	24.7
	Patuakhali	0	67	-100	0	100	71	32	32.1	25	25.1
	Khepupara	156	75	108	6	100	79	36.9	31.8	28.2	25.0
	Bhola	67.7	65	4	2	98	65	33	31.9	24.6	24.8
	Hijla	**	**	***	**	**	**	**	**	**	**
	Monpura	**	**	***	**	**	**	**	**	**	**

Analyses contained in this bulletin are based on preliminary data. \*\* Data not received \*\*\*Deviation

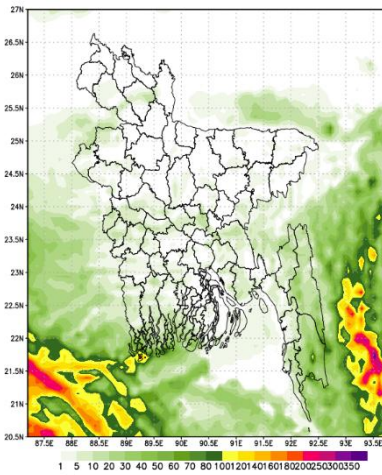
গণপ্রজাতন্ত্রী বাংলাদেশ সরকার  
বাংলাদেশ আবহাওয়া অধিদপ্তর  
কৃষি আবহাওয়া মহাশাখা  
আবহাওয়া ভবন, ই-২৪, আগারগাঁও, ঢাকা-১২০৭।  
[www.bmd.gov.bd](http://www.bmd.gov.bd)

নম্বর: ২৩.০৯.০০০০.০৩৫.৫১.০০১.২৫.৪১

তারিখঃ ০৩ কার্তিক ১৪৩২  
১৯ অক্টোবর ২০২৫

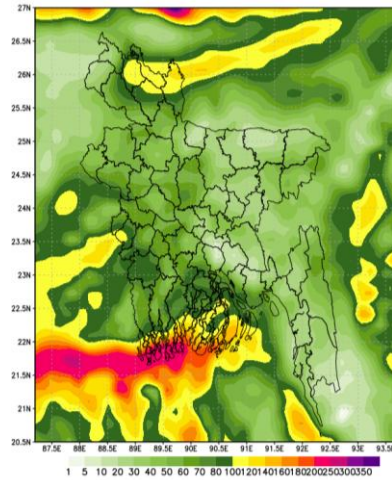
**কৃষি আবহাওয়া পূর্বাভাসের সময়কাল: ১৯-১০-২০২৫ খ্রিঃ থেকে ২৫-১০-২০২৫ খ্রিঃ।**

Accumulated Rainfall (mm)  
Period (19-10-2025 to 25-10-2025)



NWP Products (09 KM)

Accumulated Rainfall (mm)  
Period (26-10-2025 to 01-11-2025)



- ০৮-১০-২০২৫ হতে ১৪-১০-২০২৫ তারিখ পর্যন্ত দেশের দৈনিক উজ্জ্বল সূর্যকিরণ কাল-এর গড় ৫.৯৪ ঘন্টা ছিল।
- ০৮-১০-২০২৫ হতে ১৪-১০-২০২৫ তারিখ পর্যন্ত দেশের দৈনিক বাষ্পীভবনের গড় ২.৯৫ মি.মি. ছিল।

**কৃষি আবহাওয়া পূর্বাভাসঃ ১৯-১০-২০২৫ খ্রিঃ থেকে ২৫-১০-২০২৫ খ্রিঃ।**

- এ সপ্তাহে দৈনিক উজ্জ্বল সূর্যকিরণ কাল ৫.৫ থেকে ৭.৫ ঘন্টার মধ্যে থাকতে পারে।
- এ সপ্তাহে বাষ্পীভবনের দৈনিক গড় ২.০ মি.মি. থেকে ৪.০ মি.মি. থাকতে পারে।
- দক্ষিণপূর্ব বঙ্গোপসাগর ও তৎসংলগ্ন এলাকায় ২১ অক্টোবর নাগাদ একটি লঘুচাপ সৃষ্টি হতে পারে। পরবর্তীতে এটি ঘনীভূত হয়ে নিম্নচাপে পরিণত হতে পারে।
- এই সময়ে আংশিক মেঘলা আকাশসহ সারা দেশের আবহাওয়া প্রধানত শুষ্ক থাকতে পারে এবং এ সময়ের শুরু ও শেষে চট্টগ্রাম বিভাগের দুই-এক স্থানে এবং এ সময়ের শেষে বরিশাল ও খুলনা বিভাগের দুই-এক স্থানে হালকা বৃষ্টি/গুড়িগুড়ি বৃষ্টি হতে পারে।
- দেশের উত্তরাঞ্চল এবং নদী অববাহিকায় গভীর রাত থেকে সকাল পর্যন্ত হালকা কুয়াশা পড়তে পারে।
- এ সময়ে সারাদেশে দিনের তাপমাত্রা (৩২.৫±২)°C এবং রাতের তাপমাত্রা (২৩±২.৫)°C এর মধ্যে থাকতে পারে।

*fuic*

(মোঃ রুবাঈয়াৎ কবীর)

আবহাওয়াবিদ

পরিচালকের পক্ষে

টেলিফোন: ০২-৪১০২৫৭১৩ (অফিস)

**পর্যবেক্ষণকৃত আবহাওয়া বিবরণীসমূহ, সময়কালঃ ০৮-১০-২০২৫ থেকে ১৪-১০-২০২৫ খ্রিঃ**

বিভাগের নাম	স্টেশনের নাম	মোট বৃষ্টিপাত (মিঃমিঃ)	স্বাভাবিক বৃষ্টিপাত (মিঃমিঃ)	বিচ্যুতি (%)	মোট বৃষ্টিপাতের দিন	সর্বোচ্চ গড় আর্দ্রতা (%)	সর্বোনিম্ন আর্দ্রতা (%)	গড় সর্বোচ্চ তাপমাত্রা (°C)	গড় স্বাভাবিক তাপমাত্রা (°C)	সর্বনিম্ন গড় তাপমাত্রা (°C)	সর্বনিম্ন স্বাভাবিক গড় তাপমাত্রা (°C)
ঢাকা	ঢাকা	৯৪.০	৪২	১২৪	৪	৯৫	৬৬	৩১.৫	৩২.১	২৪.৭	২৪.৮০
	টাঙ্গাইল	৯.০	৪০	-৭৮	২	৯৪	৬০	৩২.৮	৩২.২	২৩.৬	২৪.৪০
	ফরিদপুর	৪৯.৯	৪৩	১৬	২.০	৯৬.০	৬০.০	৩২.৫	৩২.১	২৪.৪	২৪.৯
	মান্দারীপুর	**	৪৯	***	**	**	**	**	৩২.৫	**	২৪.৮০
	গোপালগঞ্জ	৮৯.২	৬৯	২৯	৪	৯৮	৬৯	৩১.৯	৩২	২৪.২	২৪.৪০
	নিকলী	১.৮	**	***	১	৯৬	৬৭	৩২.৩	**	২৪.৬	**
	আরিচা	১০.৮	**	***	২	৯৭	৬৭	৩২.২	**	২৫	**
	নরসিংদী	**	**	***	**	**	**	**	**	**	**
	নারায়ণগঞ্জ	৭৮.০	**	***	৪	৯৫	৬৫	৩১.৫	**	২৩.৭	**
ময়মনসিংহ	ময়মনসিংহ	৬.৬	৫৯	-৮৯	৩	৯৭	৬৪	৩২.৩	৩১.৫	২৪.৭	২৪.৩০
	নেত্রকোনা	৯৩.৮	৭৬	২৩	২	৯৮	৬৭	৩২.৬	৩১.১	২৪.২	২৪.২০
চট্টগ্রাম	চট্টগ্রাম	২০.৪	৬৪	-৬৮	৩	৯৪	৬৩	৩২.৯	৩১.৭	২৫.৬	২৪.৭০
	সন্দ্বীপ	৫৭.০	১০৫	-৪৬	৪	৯৭	৬৮	৩৩.০	৩১.৫	২৪.৬	২৪.৯০
	সীতাকুন্ড	**	১০৩	***	**	**	**	**	৩২.১	**	২৪.২০
	রাঙ্গামাটি	**	৫৬	***	**	**	**	**	৩১.৮	**	২৪.০০
	কুমিল্লা	**	৪৩	***	**	**	**	**	৩১.৭	**	২৪.৪০
	চাঁদপুর	১০৯.০	৫৩	১০৬	৫	৯৮	৬৭	৩২.৬	৩২.১	২৫.২	২৪.৯০
	মাইজলীকোট	৪.০	৭৯	-৯৫	২	৯৬	৬৫	৩২.৬	৩১.৬	২৫.৮	২৫.১০
	ফেনী	২৯.০	৯৩	-৬৯	২	৯৫	৬০	৩৪.১	৩১.৫	২৪.৬	২৪.২০
	হাতিয়া	**	১১৯	***	**	**	**	**	৩১.২	**	২৫.০০
	কক্সবাজার	৩৩.০	৭৮	-৫৮	২	৯৫	৬৫	৩২.৯	৩১.৯	২৪.৯	২৪.৮০
	কুতুবদিয়া	**	৭১	***	**	**	**	**	৩১.৪	**	২৫.১০
	টেকনাফ	**	৭৯	***	**	**	**	**	৩১.৫	**	২৪.৭০
	আমবাগান	**	৯০	***	**	**	**	**	৩২.২	**	২৪.৯০
	বান্দরবন	**	**	***	**	**	**	**	**	**	**
	রামগতি	**	**	***	**	**	**	**	**	**	**
সিলেট	সিলেট	৩০.৬	৬৪	-৫২	৪	৯৬	৬৬	৩২.২	৩১.৮	২৩.৪	২৩.৭০
	শ্রীমঙ্গল	৫৫.০	৫২	৬	৪	৯৭	৬৬	৩২.৭	৩১.৮	২৪	২৩.১০
রাজশাহী	রাজশাহী	০.৫	৩৭	-৯৯	১	৯৭	৫৬	৩৩.৪	৩২.২	২৩.১	২৪.১০
	ঈশ্বরদী	২৫.৭	৩২	-২০	৩	১০০	৪৫	৩২.৭	৩২.২	২৪	২৪.১০
	বগুড়া	**	৪৯	***	**	**	**	**	৩২.১	**	২৪.৪০
	বদলগাছী	১০.০	২৬	-৬২	১	১০০	৬০	৩২.৬	৩১.৫	২৩.৯	২৩.৪০
	তাড়াশ	৯.০	৩৬	-৭৫	২	৯৬	৬২	৩২.৫	৩১.৫	২৪.৮	২৪.৬০
	বাঘাবাড়ি	**	**	***	**	**	**	**	**	**	**
রংপুর	রংপুর	০.০	৫৩	-১০০	০	৯৫	৫৯	৩৩.১	৩১	২৪.২	২৩.৭০
	দিনাজপুর	১৪.০	৪১	-৬৬	২	৯৪	৬০	৩২.৭	৩১.৩	২৩.৬	২৩.৫০
	সৈয়দপুর	০.০	৪৯	-১০০	০	৯৩	৫৯	৩৪.০	৩১.৭	২৩.৮	২৩.৬০
	তৈতুলিয়া	**	**	***	**	**	**	**	**	**	**
	ডিমলা	০.০	১৭	-১০০	০	৯৬	৬১	৩২.৮	৩১.৬	২৩.২	২৩.১০
	রাজারহাট	০.০	৩৪	-১০০	০	৯৭	৬২	৩১.৫	৩১.২	২৫.০	২২.৯০
খুলনা	খুলনা	৩০.৪	৪১	-২৬	৩	৯৭	৬৫	৩৩.০	৩২.৭	২৪.৬	২৫.১০
	মংলা	৭২.০	৪৮	৫০	৪	৯৮	৬৩	২৮.২	৩২.২	২৫.০	২৫.২০
	সাতক্ষীরা	৯.২	৪৫	-৮০	২	৯৬	৬১	৩২.৮	৩২.৭	২৫.৩	২৪.৭০
	যশোর	**	৪০	***	**	**	**	**	৩৩	**	২৪.২০
	চুয়াডাঙ্গা	২৮.০	২৮	০	২	৯৭	৬১	৩৩.১	৩২.৭	২৪.২	২৪.৪০
	কুমারখালী	**	৭২	***	**	**	**	**	৩১.৫	**	২৪.৭০
	কয়রা	**	**	***	**	**	**	**	**	**	**
বরিশাল	বরিশাল	৯৯.৭	৫২	৯২	৪	৯৮	৬৪	৩২.৩	৩২	২৪.৫	২৪.৭০
	পটুয়াখালী	০.০	৬৭	-১০০	০	১০০	৭১	৩২.০	৩২.১	২৫	২৫.১০
	খেপুপাড়া	১৫৬.০	৭৫	১০৮	৬	১০০	৭৯	৩৬.৯	৩১.৮	২৮.২	২৫.০০
	ভোলা	৬৭.৭	৬৫	৪	২.০	৯৮.০	৬৫.০	৩৩.০	৩১.৯	২৪.৬	২৪.৮
	হিজলা	**	**	***	**	**	**	**	**	**	**
	মনপুরা	**	**	***	**	**	**	**	**	**	**

Analyses contained in this bulletin are based on preliminary data. \*\* Data not received \*\*\*Deviation N/A