



বার্ষিক প্রতিবেদন ২০২৩-২০২৪



উপজেলা সমবায় কার্যালয়, পটুয়াখালী সদর
সমবায় অধিদপ্তর
পল্লী উন্নয়ন ও সমবায় বিভাগ
স্থানীয় সরকার, পল্লী উন্নয়ন ও সমবায় মন্ত্রণালয়

উপদেষ্টা

মুসফিকা আক্তার তুলি

উপজেলা সমবায় অফিসার

উপজেলা সমবায় কার্যালয়, পটুয়াখালী সদর।

সম্পাদনা পরিষদ

মুসফিকা আক্তার তুলি

উপজেলা সমবায় অফিসার

উপজেলা সমবায় কার্যালয়, পটুয়াখালী সদর।

সংকলনে

সুশান্ত কুমার দাস, সহকারী পরিদর্শক

মো: বাদল, সহকারী পরিদর্শক

শীলা রানী সন্নামত, অফিস সহকারী কাম কম্পিউটার মুদ্রাক্ষরিক

উপজেলা সমবায় কার্যালয়, পটুয়াখালী সদর।

প্রকাশকাল

১৪ অক্টোবর ২০২৪খ্রি।

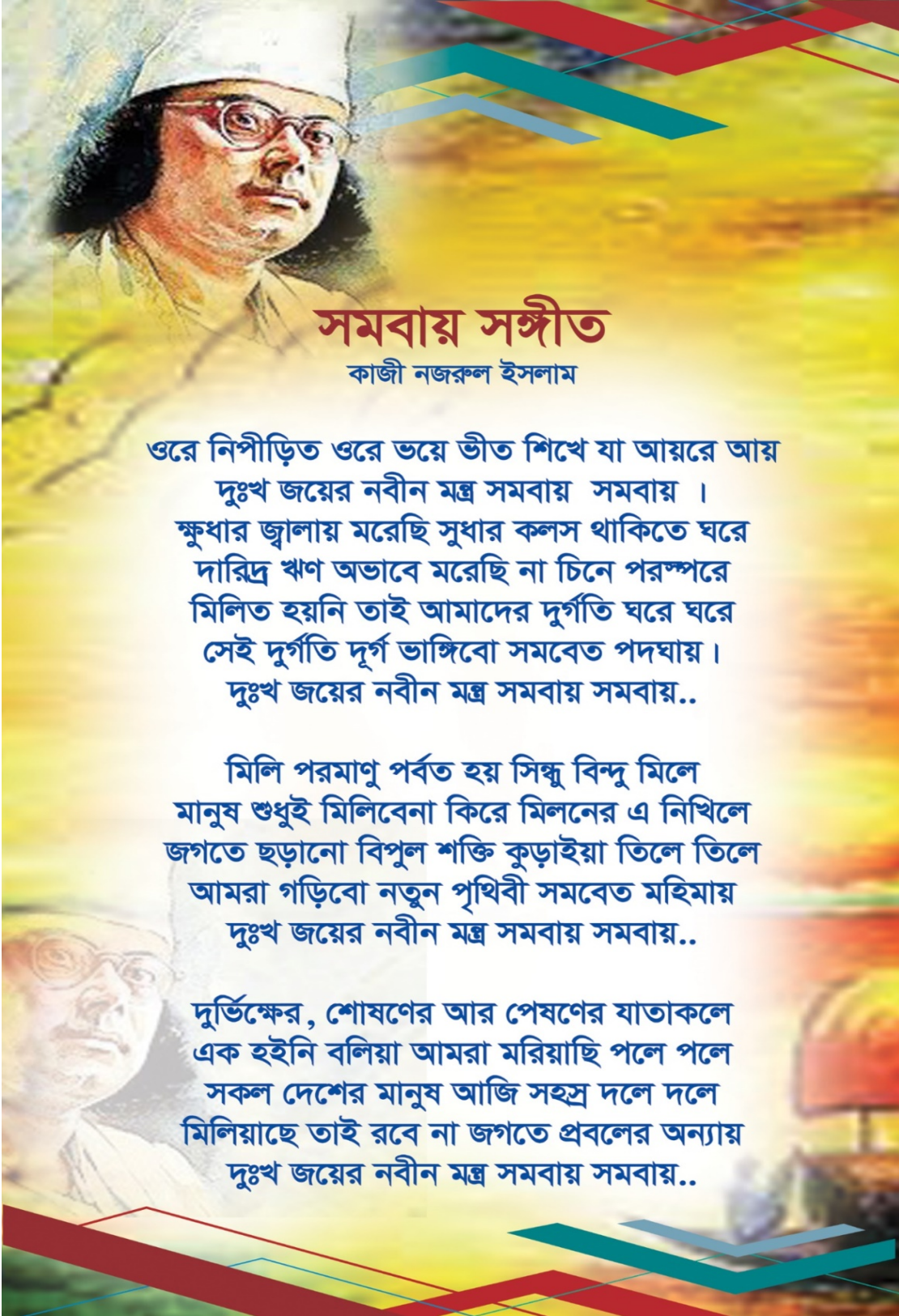
প্রকাশনায়

উপজেলা সমবায় কার্যালয়, পটুয়াখালী সদর।

ফোন-০২৭৮৮৩৫৬০০

website: www.cooperative.sadar.patuakhali.gov.bd

E-mail: patuakhalisadar.uco@gmail.com



সমবায় সঙ্গীত

কাজী নজরুল ইসলাম

ওরে নিপীড়িত ওরে ভয়ে ভীত শিখে যা আয়রে আয়
দুঃখ জয়ের নবীন মন্ত্র সমবায় সমবায় ।
ক্ষুধার জ্বালায় মরেছি সুধার কলস থাকিতে ঘরে
দারিদ্র ঋণ অভাবে মরেছি না চিনে পরস্পরে
মিলিত হয়নি তাই আমাদের দুর্গতি ঘরে ঘরে
সেই দুর্গতি দুর্গ ভাঙ্গিবো সমবেত পদঘায় ।
দুঃখ জয়ের নবীন মন্ত্র সমবায় সমবায়..

মিলি পরমাণু পর্বত হয় সিন্ধু বিন্দু মিলে
মানুষ শুধুই মিলিবেনা কিরে মিলনের এ নিখিলে
জগতে ছড়ানো বিপুল শক্তি কুড়াইয়া তিলে তিলে
আমরা গড়িবো নতুন পৃথিবী সমবেত মহিমায়
দুঃখ জয়ের নবীন মন্ত্র সমবায় সমবায়..

দুর্ভিক্ষের, শোষণের আর পেষণের যাতাকলে
এক হইনি বলিয়া আমরা মরিয়াছি পলে পলে
সকল দেশের মানুষ আজি সহস্র দলে দলে
মিলিয়াছে তাই রবে না জগতে প্রবলের অন্যায়
দুঃখ জয়ের নবীন মন্ত্র সমবায় সমবায়..

মুখবন্ধ



মুসফিকা আক্তার তুলি

উপজেলা সমবায় অফিসার

উপজেলা সমবায় কার্যালয়, পটুয়াখালী সদর।

স্বাধীনতার পর সমবায়ের গুরুত্ব উপলব্ধি করে বাংলাদেশের পবিত্র সংবিধানের ১৩(খ) অনুচ্ছেদে সমবায়কে মালিকানার অন্যতম গুরুত্বপূর্ণ খাত হিসেবে ঘোষণা দেয়া হয়েছে। দেশের প্রায় প্রত্যেকটি গ্রামে কৃষি সমবায় সমিতি গঠনের মাধ্যমে কৃষকদের সহজ শর্তে ঋণ প্রদান করা হয়েছিল। এক্ষেত্রে পটুয়াখালী জেলাধীন নিবন্ধিত সমবায় সমিতি সমূহ সাধারণ মানুষের আর্থ-সামাজিক উন্নয়ন, কর্মসংস্থান সৃষ্টি, নারীর ক্ষমতায়ন ও দারিদ্র্য হ্রাসে সমবায় সমিতি গুলো গুরুত্বপূর্ণ ভূমিকা পালন করে আসছে। অর্থনীতির সকল খাতেই আজ সমবায় কর্মকান্ড পরিচালিত হচ্ছে। পটুয়াখালী জেলাধীন নিবন্ধিত সমবায় সমিতি সমূহ দেশের অর্থনৈতিক ও সামাজিক উন্নয়নে যে অবদান রাখছে তার একটি চিত্র ২০২৩-২০২৪ সনের বার্ষিক প্রতিবেদনে তুলে ধরা হলো। প্রতিবেদনটিতে উপজেলা ব্যাপী সংগঠিত সমবায় সমিতি গুলোর সংখ্যা, ব্যক্তিসদস্য, শেয়ারমূলধন, সঞ্চয় আমানত, গঠিত অন্যান্য তহবিল, গৃহীত ও দানকৃত ঋণ, আদায়কৃত ও পরিশোধিত ঋণ, লভ্যাংশ বিতরণ ইত্যাদির পাশাপাশি অত্র পটুয়াখালী জেলাধীন উল্লেখযোগ্য কতিপয় সমিতির সংক্ষিপ্ত পরিচিতি ও সমবায় খাতের উল্লেখযোগ্য কার্যক্রম তুলে ধরছি।

সূচিপত্রঃ

ক্রমিক নং	বিষয়	পৃষ্ঠা নম্বর
1	প্রারম্ভিকা	1-2
2	উপজেলা সমবায় কার্যালয়, পটুয়াখালীসদর এর সাংগঠনিক কাঠামো	3
3	উপজেলা সমবায় কার্যালয়, পটুয়াখালীসদর এর কর্মকর্তা ও কর্মচারীদের পরিচিতি	4
4	উপজেলা সমবায় কার্যালয়, পটুয়াখালীসদর কর্তৃক প্রদত্ত নাগরিক সেবার তালিকা	5
5	দুগ্ধ ঘাটতি উপজেলার দুগ্ধ প্রকল্প	6-8
6	পটুয়াখালী সদর উপজেলার ১টি উল্লেখযোগ্য সমিতির কার্যক্রমের উপর প্রতিবেদন:	9-13

প্রারম্ভিকাঃ সমবায় হচ্ছে অর্থনৈতিক, সামাজিক ও সাংস্কৃতিক চাহিদা পূরণের জন্য স্বেচ্ছায় সংগঠিত কিছু সংখ্যক ব্যক্তি কর্তৃক গঠিত সংস্থা বা প্রতিষ্ঠান যা যৌথ মালিকানাধীন এবং গণতান্ত্রিক উপায়ে নিয়ন্ত্রিত ও পরিচালিত। গণপ্রজাতন্ত্রী বাংলাদেশের সংবিধানের ১৩(খ) অনুচ্ছেদে সম্পদের মালিকানার ক্ষেত্রে সমবায়কে দ্বিতীয় খাত হিসেবে স্বীকৃতি দেওয়া হয়েছে। বাংলাদেশ তথা ভারতীয় উপমহাদেশে সমবায় উত্তরাধিকারসূত্রে প্রাপ্ত একটি আন্দোলন। হঠাৎ করে বা একদিনে এ আন্দোলন গড়ে ওঠেনি। এর রয়েছে সুপ্রাচীন ইতিহাস ও ঐতিহ্য। ১৮৭৫ সনে দক্ষিণ ভারতে সুদখোর মহাজনদের বিরুদ্ধে কৃষক বিদ্রোহের ফলশ্রুতিতে এক ভয়াবহ দাঙ্গা সংঘটিত হয়। ইংরেজ সরকার নিজেদের স্বার্থেই কৃষকদের সমস্যা সমাধানে এগিয়ে আসে। জার্মানীর রাইফিজেন পদ্ধতির ন্যায় সমবায়ের মাধ্যমে উপমহাদেশের কৃষকদের সমস্যা সমাধান করা যাবে এটি ইংরেজ সরকার বিশ্বাস করে। এ বিশ্বাস থেকে ১৯০৪ সালে জন্ম নেয় সমবায়। কালের পরিক্রমায় কৃষির পাশাপাশি ক্ষুদ্রব্যবসা, পরবিহন, পর্যটন, কুটিরশিল্প, আবাসন, মৎস্য, দুগ্ধ, সঞ্চয়-ঋণদান, সার্বিক গ্রামউন্নয়ন, পানি ব্যবস্থাপনা, তাঁতশিল্প ইত্যাদি ৩৫ শ্রেণির বিভিন্ন খাতে সমবায় পদ্ধতির বিস্তার ঘটেছে। গ্রামীণ অর্থনীতির চাকা সচল করতে গ্রাম সমবায় গড়ার নির্দেশ প্রদান করেছিলেন।

২০২৩-২০২৪ অর্থ বছরে পটুয়াখালী জেলায় সমবায় খাতের অগ্রগতি:

সুদীর্ঘ পথ পরিক্রমার মাধ্যমে বাংলাদেশে সমবায় একবিংশ শতাব্দীতে নতুন ভাবধারায় উজ্জীবিত হয়ে দেশের আর্থ সামাজিক উন্নয়নে ভূমিকা রেখে চলছে যা সমাজের বিভিন্ন ক্ষেত্রে দৃশ্যমান। সমবায় আন্দোলনের মূল চালিকা শক্তি হলো প্রাথমিক সমবায় সমিতি। অত্র জেলার কিছু প্রাথমিক সমবায় সমিতির তথ্য নিম্নে উপস্থাপন করা হলো:-

প্রাথমিক সমবায়ের সংখ্যা: সমবায় সমিতি সংগঠন ও পচালনা করা বাংলাদেশের জনগনের একটি নাগরিক অধিকার। তাই প্রতি বছরই উল্লেখযোগ্য সংখ্যক সমবায় সংগঠিত ও নিবন্ধিত হচ্ছে। ২০২৩-২০২৪ অর্থ বছরে প্রাথমিক সমবায়ের সংখ্যা দাঁড়িয়েছে মোট ২৬৩টি।

প্রাথমিক সমবায়ের সদস্য সংখ্যা: সমাজের সর্বস্তরের জনগন এখন সমবায় সংগঠনের সাথে সংযুক্ত আছে। ২০২৩-২০২৪ অর্থবছরে প্রাথমিক সমবায়ের সদস্য সংখ্যা দাঁড়িয়েছে ৮৯৭০৩ জন।

শেয়ার মূলধন: দারিদ্র জনগোষ্ঠীর ক্ষুদ্র পুঁজির সমন্বয় ঘটিয়ে বৃহৎ মূলধন তৈরী এবং উক্ত মূলধন বিনিয়োগ করে অর্থনৈতিক কর্মকান্ড বৃদ্ধি করাই হচ্ছে সমবায়ের লক্ষ্য অর্জনের মূল কৌশল। যার প্রধান উৎস হচ্ছে সদস্যদের নিকট বিক্রিত শেয়ার। ২০২৩-২০২৪ অর্থবছরে শেয়ারের পরিমাণ দাঁড়িয়েছে ২৬২৮৯২৩৭০ কোটি টাকা।

সঞ্চয় আমানত: সদস্যরা নির্দিষ্ট হারে সমবায়ের সঞ্চয় জমা করে তা লাভজনক ব্যবসায় বিনিয়োগ করে থাকে। ২০২৩-২০২৪ অর্থবছরে সঞ্চয় আমানত এর পরিমাণ দাঁড়িয়েছে ১৫৮৮০৪০৬৮০ কোটি টাকা।

সংরক্ষিত তহবিল ও নীটলাভ হতে গঠিত অন্যান্য তহবিল: ২০২৩-২০২৪ অর্থবছরে সংরক্ষিত তহবিল ও নীটলাভ হতে গঠিত অন্যান্য তহবিল এর পরিমাণ দাঁড়িয়েছে ৬৫৪৫২৯০ কোটি টাকা।

কার্যকরী মূলধন: সমবায়ের শেয়ার মূলধন, সঞ্চয় আমানত ও সংরক্ষিত তহবিল সমবায়ের কার্যকরী মূলধনের উল্লেখযোগ্য অংশ গঠন করে থাকে। ২০২৩-২০২৪ অর্থবছরে কার্যকরী মূলধন এর পরিমাণ দাড়িয়েছে 428,241,728 কোটি টাকা।

বিনিয়োগ: ২০২৩-২০২৪ অর্থবছরে প্রাথমিক সমবায়ের বিভিন্ন আর্থিক কর্মকাণ্ডে প্রায় ৩৪.২২ কোটি টাকা বিনিয়োগ করা হয়েছে।

ঋণ বিতরণ: ২০২৩-২০২৪ অর্থবছরে প্রাথমিক সমবায়ের ঋণ বিতরণের পরিমাণ ২৫৮.৩৫ কোটি টাকা।

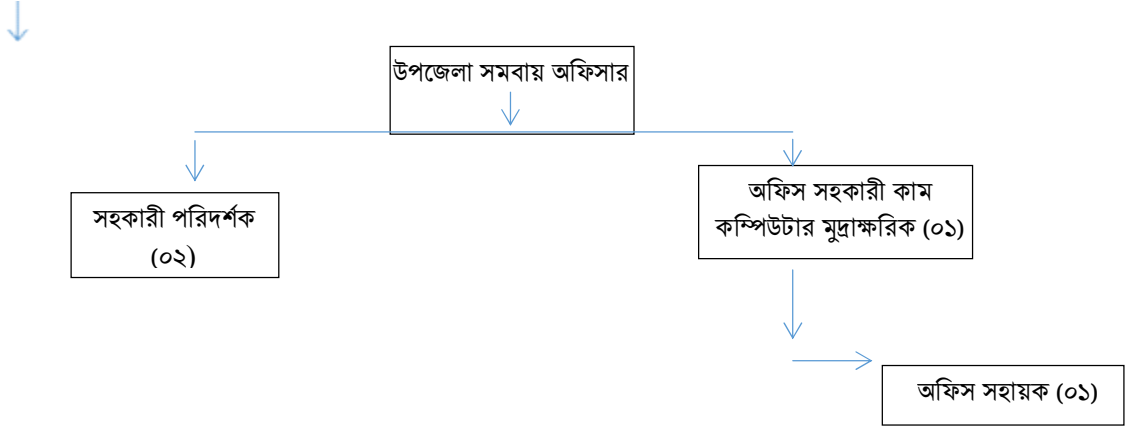
ঋণ আদায়: ২০২৩-২০২৪ অর্থবছরে প্রাথমিক সমবায়ের ঋণ আদায়ের পরিমাণ ৮৯৭.০০ কোটি টাকা।

অডিট ফি আদায়: ২০২৩-২০২৪ অর্থবছরে প্রাথমিক সমবায়ের অডিট ফি আদায়ের পরিমাণ ১৪১৭৭০/ টাকা।

সিডিএফ আদায়: ২০২৩-২০২৪ অর্থবছরে প্রাথমিক সমবায়ের সিডিএফ আদায়ের পরিমাণ ২১৯৫৪/- টাকা

লভ্যাংশ বিতরণ: ২০২৩-২০২৪ অর্থবছরে প্রাথমিক সমবায় তার শেয়ার হোল্ডারগণের মধ্যে ২৭৩৮০০০/- টাকা লভ্যাংশ বিতরণ করেছে।

উপজেলা সমবায় কার্যালয়, পটুয়াখালী সদর এর সাংগঠনিক কাঠামো:



**উপজেলা সমবায় কার্যালয়, পটুয়াখালী সদর এ কর্মরত কর্মকর্তা/কর্মচারীদের
তালিকা:**

ছবি	নাম	পদবি	ই-মেইল	মোবাইল নম্বর	ফোন (অফিস)
	মুসফিকা আক্তার তুলি	উপজেলা সমবায় কর্মকর্তা	patuakhalisadar.uco @gmail.com	০১৭০০-৫৮২৬২৮	০২-৭৮৮৩৫৬০০
	সুশান্ত কুমার দাস	সহকারী পরিদর্শক	shantodas748@gma il.com	০১৭১৮৪১৭৫৪১	
	মো: বাদল	সহকারী পরিদর্শক	md.badalakon@gma il.com	০১৭১৫-৫৪০২১১	
	শীলারানী সন্নামত	অফিস সহকারী কাম-কম্পিউটার মুদ্রাঙ্করিক	shilajit1983@gmail. com	০১৭২৬৩৫৯৮২২	
	মোঃ সুমন	অফিস সহায়ক	mdsumanhowlader4 @gmail.com	০১৭৬৬৭৩০৩৯১	

জেলা সমবায় কার্যালয়, পটুয়াখালী কর্তৃক প্রদত্ত নাগরিক সেবার তালিকা:

ক্রঃ নং	সেবার নাম	সেবা প্রদানের সকোচ্ছ সময়	প্রয়োজনীয় কাগজপত্র	প্রয়োজনীয় কাগজপত্র/ আবেদনপত্র প্রাপ্তিস্থান	সেবামূল্য এবং পরিশোধ পদ্ধতি(য দি থাকে)	দায়িত্বপ্রাপ্ত কর্মকর্তার নাম,পদবি,মোবাইল নম্বর অফিসিয়াল টেলিফোন ও ই-মেইল	উর্দ্ধতন কর্মকর্তার পদবি, মোবাইল নাম্বার, অফিসিয়াল টেলিফোন ও ই-মেইল
১	২	৩	৪	৫	৬	৭	৮
০১	বার্ষিক সাধারণ সভা অনুষ্ঠানে সাহায্য করা	৬০ দিন	অডিটের তারিখের পর ৬০ দিনের মধ্যে সাধারণ সভা অনুষ্ঠানের জন্য পত্র দেয়া	প্রযোজ্য নয়	বিনামূল্যে	জনাব সুশান্তকুমার দাস সহকারী পরিদর্শক ই-মেইল: shantodas748@gmail.com মোবাইল নাম্বার: 01718417541	মুসফিকা আক্তার তুলি উপজেলা সমবায় অফিসার, সদর। মোবাইল নং : ০১৭০০-৫৮২৬২৮ ফোন (অফিস) : ০২-৭৮৮৩৫৬০০ ই-মেইল : patuakhalisadar.uco@gmail.com
০২	প্রাথমিক সমবায়ের ঋণ আদায়ে সাহায্য	অবিলম্বে	আবেদন ও স্বপক্ষে রেকর্ডপত্র	প্রযোজ্য নয়	বিনামূল্যে	জনাব সুশান্তকুমার দাস সহকারী পরিদর্শক ই-মেইল: shantodas748@gmail.com মোবাইল নাম্বার: 01718417541	মুসফিকা আক্তার তুলি উপজেলা সমবায় অফিসার, সদর। মোবাইল নং : ০১৭০০-৫৮২৬২৮ ফোন (অফিস) : ০২-৭৮৮৩৫৬০০ ই-মেইল : patuakhalisadar.uco@gmail.com
০৩	সংশোধনী প্রতিবেদন দাখিলে সাহায্য করা	৬০ দিনের মধ্যে	অডিট নোট প্রাপ্তির পর ৬০ দিনের মধ্যে	প্রযোজ্য নয়	বিনামূল্যে	জনাব মো: বাদল সহকারী পরিদর্শক ই-মেইল: md.badalakon@gmail.com মোবাইল নাম্বার: ০১৭১৫- ৫৪০২২১	মুসফিকা আক্তার তুলি উপজেলা সমবায় অফিসার, সদর। মোবাইল নং : ০১৭০০-৫৮২৬২৮ ফোন (অফিস) : ০২-৭৮৮৩৫৬০০ ই-মেইল : patuakhalisadar.uco@gmail.com
০৪	তথ্য অধিকার আইন, ২০০৯ অনুসারে তথ্য প্রদান	বিধিমতে ১০ থেকে ২০ কর্মদিবস	নির্ধারিত ফরমে আবেদন	যে কোন দপ্তরের ওয়েব পোর্টাল	বিনামূল্যে	জনাব সুশান্তকুমার দাস সহকারী পরিদর্শক ই-মেইল: shantodas748@gmail.com মোবাইল নাম্বার: 01718417541	মুসফিকা আক্তার তুলি উপজেলা সমবায় অফিসার, সদর। মোবাইল নং : ০১৭০০-৫৮২৬২৮ ফোন (অফিস) : ০২-৭৮৮৩৫৬০০ ই-মেইল : patuakhalisadar.uco@gmail.com

দুধ্ৰু ঘাটতি উপজেলাৰ দুধ্ৰু সমবায়ের কাৰ্যক্রম সম্প্রসারণ প্রকল্প;
উপজেলা সমবায় কাৰ্যালয়।
পটুয়াখালী সদর।

পটুয়াখালী জেলার পটুয়াখালী সদর উপজেলার দুধ্ৰু ঘাটতি উপজেলার দুধ্ৰু সমবায়ের কাৰ্যক্রম সম্প্রসারণ প্রকল্পের আওতায় সুবিধাভোগী সদস্যগণ উন্নত জাতের গরু ক্রয় করে লালন-পালন করে নিজেদের ভাগ্য পরিবর্তন করতে পারে এজন্য প্রাণীসম্পদ কর্মকর্তার মাধ্যমে ট্রেনিং প্রদান করা হয়েছে।

ট্রেনিং শেষে বকনা ক্রয় ও গো খাদ্যের জন্য ২,০০,০০০/- টাকা করে দুইটা সমিতির ৫০ জন সদস্যকে ঋণের চেক বিতরণ করা হয়।

ছবি সংযুক্ত;







পটুয়াখালী সদর উপজেলাধীন সফল সমবায় সমিতির তথ্য

সমিতির নাম ও ঠিকানাঃ

সমিতির নাম	: পটুয়াখালী সদর উপজেলা শিক্ষক-কর্মচারী কল্যাণ সমবায় সমিতি লি:
ঠিকানা	: গ্রামঃ ডিবুয়াপুর, ডাকঃ বহালগাছিয়া, উপজেলাঃ পটুয়াখালী সদর, জেলাঃ পটুয়াখালী।
নিবন্ধন নং ও তারিখ	: ০০৭ পিডি, তারিখ: ০১/০২/২০০৭খ্রি.
সংশোধিত নিবন্ধন নং ও তারিখ	: ৭/১ পিডি, তারিখ: ০১২/১২/২০১১খ্রি, ৭/২ পিডি, তারিখ: ০৩/১০/২০১৬খ্রি.

ভূমিকাঃ

বরিশাল বিভাগের পটুয়াখালী জেলার সদর উপজেলার ডিবুয়াপুর গ্রাম একটি প্রাচীন জনপদ। তৎকালীন সময়ে এলাকার কয়েক জন শিক্ষক একত্রে মিলিত হয়ে অবহেলিত শিক্ষক-কর্মচারীদের দুঃখ দুর্দশা অনুভব করে অত্র সমিতিকে প্রতিষ্ঠা করেন। তখনকার সময়ে মানুষ গড়ার কারিগর শিক্ষকরা ছিল অন্য পেশায় নিয়োজিত কর্মকর্তা-কর্মচারীদের চেয়ে সমাজে অবহেলিত ও বৈষম্যের শিকার। এটা প্রতিষ্ঠিত সত্য যে দরিদ্র বৈষম্য সৃষ্টি করেনি, বৈষম্যই দরিদ্র সৃষ্টি করেছে। শিক্ষক-কর্মচারীদের বৈষম্য ও দরিদ্র থেকে মুক্তির লক্ষ্যে তিনি সমবায় সমিতি গঠনের দৃঢ় প্রত্যয়ী সিদ্ধান্ত নেন। সেই লক্ষ্যে স্থানীয় শিক্ষক কর্মচারীদের সমবায় দর্শনে উদ্বুদ্ধ ও সংগঠিত করে তাদের ভাগ্য উন্নয়নের লক্ষ্যে ০১/০৭/২০০৬ সালে ২০ জন শিক্ষক কর্মচারীদের সমন্বয়ে পটুয়াখালী সদর উপজেলা শিক্ষক-কর্মচারী কল্যাণ সমবায় সমিতি গঠন করেন। যা সমবায় বিভাগ হতে ০১/০২/২০০৭খ্রি. তারিখে নিবন্ধন প্রাপ্ত হয়। যার নিবন্ধন নং-০৭ পিডি। পরবর্তীতে একাধিকবার সমিতির উপ-আইন সংশোধন করা হয়। এ সমিতির বর্তমান কর্ম ও সভ্য নির্বাচনী এলাক সমগ্র পটুয়াখালী সদর উপজেলা। বর্তমানে সমিতির সদস্য সংখ্যা ১৪৭৫জন।

সমিতি গঠনের লক্ষ্য ও উদ্দেশ্য:

পটুয়াখালী সদর উপজেলা শিক্ষক-কর্মচারী কল্যাণ সমবায় সমিতি লি:এর মূল উদ্দেশ্যে হলো:-

- ঐক্যবদ্ধ হয়ে কাজ করা এবং পরামর্শ, উৎসাহদান, আগ্রহ বাড়ানো এবং শিক্ষাদেয়া।
- সমিতির সভ্যদেরকে মিতব্যয়ী হওয়া, পরামর্শ দান, দৈনিক স্বল্প সঞ্চয় কার্যে উৎসাহ দান, সুশিক্ষায় শিক্ষিত করা এবং সমিতির মধ্যে সমবায় প্রশিক্ষণ চালু করা।
- শিল্পবিষয়ক, কৃষিবিষয়ক বা সভ্যগণের উপযোগী অন্য কোন পোে অবলম্বনে উৎসাহ দেওয়া ও সহায়তা করা।
- সভ্যগণের নিজদের পুঁজি নিজদের মধ্যে কর্তৃদান করা এবং কর্তৃ দান করার জন্য মূলধন সংগ্রহ করা।
- প্রয়োজন হলে জমি, গৃহাদী, কল-কারখানা, স্থাবর অস্থাবর সম্পত্তি ক্রয় করবে, বন্দোবস্ত লইবে বা অন্য কোন প্রকারে সংগ্রহ করবে। প্রয়োজনে ঘরবাড়ি, গুদাম ইত্যাদি নির্মাণ করবে।

চ) প্রয়োজনে সমিতির দৈনন্দিন কার্য সুষ্ঠুভাবে সম্পাদনের জন্য এক বা একাধিক কর্মচারী নিয়োগ করব।

ছ) সমিতির উদ্দেশ্যে সাধনরে জন্য প্রয়োজনীয় সর্ব প্রকার পদক্ষেপে গম্ভীর করবি।

সমিতি তার উক্ত উদ্দেশ্যে বহুভূিত কোন কাঁযক্রম পরিচালনা করতিছে না তবে সমিতি উক্ত উদ্দেশ্যে সমূহরে মধ্যে একমাত্র শেয়ার , সঞ্চয় আদায় ও ফেরত এবং সদস্যদের মধ্যে ঋণ বিতরণ ও আদায়ের মধ্যেই অগ্রণী ভূমিকা পালন করে থাকেন।

ব্যবস্থাপনাঃ

এ সমিতির ব্যবস্থাপনা সমবায় আইন, ২০০১ (সংশোধিত, ২০০২ ও ২০১৩), সমবায় সমিতি বিধিমালা, ২০০৪, এ সমিতির উপ-আইন, বিভাগীয় সর্কুলারসহ আদেশ-নির্দেশনা প্রতিপালন/অনুসরণ করে উক্ত সমিতির কার্যক্রম পরিচালিত হচ্ছে। সমিতি নিয়মিত বার্ষিক সাধারণ সভা প্রয়োজনে বিশেষ সাধারণ সভাসহ নিয়মিত ব্যবস্থাপনা কমিটির সভা অনুষ্ঠান পূর্বক সভায় গৃহীত সিদ্ধান্ত সমূহ পালন করে আসছে। সর্বশেষ বার্ষিক সাধারণ সভা

ক্র.নং	সভ্যের নাম	সদস্য নং	পদের নাম
০১	মোঃ বশির উদ্দিন	৭৩৪	সভাপতি
০২	মোঃ আনিছুর রহমান	১২৬৩	সহ- সভাপতি
০৩	মোঃ নাজমুল আহসান	৭৭১	সম্পাদক
০৪	কীর্তিবাস চন্দ্র	১২২৯	সদস্য
০৫	মোঃ জহিরুল হক বশির	৭৮৮	সদস্য
০৬	মিজানুর রহমান	১৬৪৫	সদস্য

অনুষ্ঠানের তারিখঃ
১৪/১০/২০২৪খ্রি। আলোচ্য
সমিতির নির্বাচন যথাসময়ে
সম্পন্ন হয়েছে। সমিতিতে
সর্বশেষ নির্বাচন অনুষ্ঠানের
তারিখঃ ২১/০১/২০২৩খ্রি।
সমিতির বর্তমান ব্যবস্থাপনা
কমিটি নিম্নরূপঃ



নব-নির্বাচিত ব্যবস্থাপনাকমিটির শপথ গ্রহণের চিত্র

সমিতির বিভিন্ন কার্যক্রম:

সামাজিক সেবা মূলক কার্যক্রমঃ

- ১। সমিতির কোন সদস্য মারা গেলে তাৎক্ষণিক নগদ ১০,০০০/- টাকা দাপন কাপন/সৎকারের জন্য অনুদান প্রদান করা হয়।
- ২। সদস্য মারা গেলে তার নামে বিনিয়োগকৃত সমুদয় টাকা মওকুফ করা হয়।
- ৩। দরিদ্র সদস্যদের চিকিৎসা আনুদান প্রদান করা হয়।
- ৪। ধর্মীয় অনুষ্ঠানে আর্থিক সহযোগিতা প্রদান করা হয়।
- ৫। সদস্যদের মেধাবী সন্তানদের পাবলিক পরীক্ষা সমূহের ফলাফলের ভিত্তিতে বৃত্তি প্রদান করা হয়।
- ৬। প্রাকৃতিক দুর্যোগ ও মহামারিতে আর্থিক সাহায্য প্রদান করা হয়।
- ৭। বাল্যবিবাহ ও ইভটিজিং রোধে সচেতনতা মূলক বিভিন্ন সভা সেমিনার করা হয়।
- ৮। বিভিন্ন জাতীয় দিবসে সতঃস্ফূর্ত অংশগ্রহণের মাধ্যমে পালন করা হয়।

অর্থনৈতিকঃ

এ সমিতির মূল লক্ষ্যই হচ্ছে সদস্যদের আর্থিকভাবে স্বাবলম্বী করা। এ লক্ষ্যেই তারা নিয়মিত শেয়ার ও সঞ্চয় আদায়ের মাধ্যমে পুঁজি গঠন করে। গঠনকৃত পুঁজি বা মূলধন সদস্যদের মাঝে কর্ত্ত দান করে থাকে। এ সমিতির ৩০/০৬/২০২২ খ্রি. তারিখ পর্যন্ত আর্থিক স্থিতি ও কার্যক্রম নিম্নরূপ:

কর্মসংস্থান সৃষ্টিঃ

ক) প্রত্যক্ষ কর্মসংস্থানঃ

সমিতিতে ইতমধ্যে ০৪জন সদস্যের কর্মসংস্থান হয়েছে। সমিতির অগ্রগতির সাথে সাথে উল্লেখযোগ্য সংখ্যক লোকের কর্মসংস্থানের সম্ভাবনা রয়েছে। সমিতির কর্মকর্ত্তা/কর্মচারীদের তথ্য নিম্নরূপ:

ক্র: নং	নাম	পদবী	বেতন	নিয়োগের তারিখ
০১	জনাব মোসা: বুমুর বেগম	ম্যানেজার	১৬৪৮০/-	২৭/০৬/২০০৮খ্রি.
০২	জনাব মো: মাসুম খান	অফিস সহকারী	১০১৯০/-	০২/০৫/২০১৭খ্রি.
০৩	জনাব মোঃ মেহেদী হাসান	আদায়কারী	৭০০০/-	১২/০৯/২০২১খ্রি.
০৪	জনাব মো: আ: হালিম খোন্দকার	এম,এল,এস,এস	৭৮২০/-	২৮/০৭/২০১০খ্রি.



কর্মরত অবস্থায় কর্মচারী বৃন্দ

খ) পরোক্ষ কর্মসংস্থানঃ

এছাড়া ও সমিতি থেকে সদস্যরা বিভিন্ন সময়ে ঋণ নিয়ে ৮৫০ জন সদস্যের তাদের চাকুরীর পাশাপাশি অন্যান্য স্ব-কর্ম সংস্থান সৃষ্টি হচ্ছে।



সমিতিতে সদস্যদের ঋণ প্রদান ছাড়াও অন্যান্য কার্যক্রম নিম্নরূপ:

০১. **উন্নয়নমূলক কর্মকান্ডঃ** সাধারণ সদস্য-সদস্যদের আর্থিক অবস্থা বৃদ্ধি করণের লক্ষ্যে সদস্যদের ক্ষুদ্র ঋণ প্রদান, নার্সারী, ফলের বাগান ও গৃহ নির্মাণ, সদস্যদের মধ্যে নির্মাণাধীন নিজস্ব অফিসভবনের ফ্লাট বিক্রিসহ বিভিন্ন উন্নয়ন মূলক প্রকল্পে যথেষ্ট অবদান রয়েছে।

০২. **সেবা মূলক উন্নয়ন কার্যক্রমঃ** সমিতির সদস্যদের পারিবারিক বিপদ আপদ, মৃত্যুতে আর্থিক সাহায্য প্রদান করা সহ সদস্যদের সন্তানদের শিক্ষিত করে গড়ে তোলার লক্ষ্যে শিক্ষাপ্রতিষ্ঠানের বাহিরেও নিজস্ব উদ্যোগে পাঠানোর ব্যবস্থা করা হয়ে থাকে।

০৩. **বানিজ্যিক উন্নয়ন মূলক কার্যক্রমঃ** সমিতির নিজস্ব অর্থায়নে গৃহ নির্মাণ, হাঁস-মুরগী ও গবাদি পশু পালন, ফলের বাগান, নার্সারী, মৎস্যচাষ সহ বিভিন্ন উন্নয়ন মূলক বানিজ্যিক কার্যক্রম পরিচালনা করে থাকেন।

০৪: **আধুনিক উদ্ভাবনী প্রযুক্তি ব্যবহারঃ** উন্নত প্রযুক্তির সফটওয়্যার ব্যবহার করে সমিতির যাবতীয় হিসাব রক্ষন কার্যক্রমঃ সম্পাদন সহ আধুনিক উদ্ভাবনী প্রযুক্তি ব্যবহার করা হচ্ছে।

০৫: **জাতির জন্য কল্যাণকর ও জনহিতকর কাজঃ** নিজস্ব অর্থায়নে সদস্য-সদস্যদেরকে মরনোত্তর অনুদান প্রদান, অসহায় গরীবদের দাফন-কাফনরে ব্যবস্থা করা, সদস্যদের এবং সদস্যদের বাহিরেও গরীব ও মেধাবী ছেলেমেয়েদেরকে আর্থিক সহায়তা করা সহ নানাবিধ কল্যাণকর ও জনহিতকর কাজ করা হয়ে থাকে। এছাড়া বিভিন্নদুর্যোগ মোকাবেলায় সদস্যদেরকে আর্থিক সাহায্য প্রদান করা হয়ে থাকে।

০৬: **সমবায় আন্দোলনকে বেগবান বা গতিশীল সংক্রান্ত কাজঃ** অত্র সমিতি সমবায় আন্দোলনকে বেগবান ও গতিশীল করার লক্ষ্যে সমবায় নীতি ও আদর্শরে ভিত্তি সদস্যদের সংগঠিত করে ক্ষুদ্র ক্ষুদ্র আমানতের মাধ্যমে বৃহৎ মূলধন গঠন, বিনিয়োগ, বানিজ্যিক ও উন্নয়নমূলক কার্যক্রম সৃষ্টির মাধ্যমে স্ব-কর্মসংস্থানের সুযোগ সৃষ্টি করে সদস্য তথা দেশের অর্থনৈতিক উন্নয়নে অবদান রাখছে।

০৭: **সামাজিক কার্যক্রম অবদানঃ** সদস্য-সদস্যদের স্থানীয়ভাবে রাস্তা-ঘাট তৈরী ও মেরামত, বৃক্ষ রোপন, মশা-মাছি নিধনের জন্য কচুরপিনা ও গাছা পরস্কার এবং নিজস্ব বাড়ির আশ পাশ পরস্কার ও পরিচ্ছন্ন রাখার কাজে যথেষ্ট অবদান রয়েছে।

০৮: **প্রচার ও প্রকাশনাঃ** সমিতির সার্বিক অবস্থা সম্পর্কিত বার্ষিক প্রতিবেদন প্রকাশ, সমিতির সাফল্য গাঁথার লিফলেটে, জাতীয় সমবায় দিবস সহ সরকারী বিভিন্ন মেলা ও দিবসে অংশগ্রহণের মাধ্যমে প্রচার ও প্রকাশনা কার্যক্রম প্রকাশ করে থাকে।

ভবিষ্যৎ পরিকল্পনাঃ

পটুয়াখালী সদর উপজেলা শিক্ষক কর্মচারী কল্যাণ সমবায় সমিতি লিঃ এর ভবিষ্যৎ পরিকল্পনা হচ্ছে প্রত্যেক সদস্য যাতে সমবায়ের মাধ্যমে তাদের অর্থ-সামাজিক

উন্নয়ন ঘটাতে পারে। সে লক্ষ্যে বর্তমান ব্যবস্থাপনা কমিটি বেশ কিছু পরিকল্পনা হাতে নিয়েছে। যথা: প্রত্যেক সদস্যদের জন্য সমিতির মাধ্যমে আবাসনের ব্যবস্থা করা, সমিতিতে ঋণের পাশাপাশি উৎপাদনমুখী করে তোলার জন্য বিভিন্ন শিল্প কলকারখানা গড়ে তোলা।

পরিশেষঃ

পটুয়াখালী সদর উপজেলা শিক্ষক কর্মচারী কল্যান সমবায় সমিতি লিঃ দীর্ঘ ১৫ (পনের) বছর ধরে সমবায় আন্দোলনের মাধ্যমে সদস্যদের আর্থ-সামাজিক উন্নয়ন ও স্ব-কর্মসংস্থান বলিষ্ঠ ভূমিকা পালন করে আসছে। ২০০৬ সালে এ সমিতির সদস্যের ছিল পীড়িত, তাদের জীবনে ছিল কালো মেঘের ছায়া। আর এখন সমবায়ের পতাকাতলে তাদের জীবন হয়েছে আলোকিত। সদস্য ছাড়াও এলাকার সাধারণ মানুষের জীবনমানের ও উন্নয়ন সাধিত হবে। সমিতির সংগঠিত কার্যক্রমগুলো ভবিষ্যৎ প্রজন্মের নিকট শক্তিশালী অর্থনৈতিক ও গ্রহনযোগ্য প্রতিষ্ঠান হিসেবে প্রতিষ্ঠা লাভ করুক এই প্রত্যাশায়।

উপজেলা সমবায় কার্যালয়, পটুয়াখালী সদর, পটুয়াখালী।



সমিতির নাম ও ঠিকানাঃ

সমিতির নাম	: বন্ধুজন সঞ্চয় ও ঋণদান সমবায় সমিতি লিঃ
ঠিকানা	: গ্রাম-নতুন বাধঘাট, টাউন কালিকাপুর, ডাক- পটুয়াখালী পৌরসভা, উপজেলা- পটুয়াখালী সদর, জেলা- পটুয়াখালী।
নিবন্ধন নং ও তারিখ	: ১২ পিডি, তারিখ: ৩০/০৯/১৯৯৭খ্রি.
সংশোধিত নিবন্ধন নং ও তারিখ	: ১২/১ পিডি, তারিখ: ২৮/০৯/২০১৭খ্রি.

ভূমিকাঃ

পটুয়াখালী জেলার সদর উপজেলাধীন নতুন বাধঘাট, টাউন কালিকাপুর এলাকায় “বন্ধুজন সঞ্চয় ও ঋণদান সমবায় সমিতি লিঃ” বিগত ৩০/০৯/১৯৯৭খ্রি. প্রতিষ্ঠিত। যার নিবন্ধন নং-১২ পিডি। সংশোধিত নিবন্ধন নং- ১২/১ পিডি, তারিখ: ২৮/০৯/২০১৭খ্রি। প্রতিষ্ঠালগ্ন হতে অদ্যবধি সমিতিটি অত্যন্ত সুনামের সহিত সমবায় সমিতির কার্যক্রম পরিচালিত করে আসছে। নিজস্ব অফিস ভবনের দুতলা সমিতির অফিস ভবন এবং নিচ ও উপরের তলা বিভিন্ন প্রতিষ্ঠানের নিকট ভাড়া দেওয়া হয়েছে। সমিতিটি সুনামের সহিত নানাবিধ আয়বর্ধক মূলক বিনিয়োগ পরিচালনা করে আসছে। এ সমিতির বর্তমান কর্ম ও সভ্য নির্বাচনী এলাক সমগ্র পটুয়াখালী সদর উপজেলা ব্যাপি।

সমিতির মূল কার্যক্রমঃ ক) সমিতির সদস্যদের নিকট থেকে সঞ্চয় আমানত গ্রহণ, শেয়ার বিক্রয় করে পুঁজি গঠন এবং উক্ত পুঁজি সদস্যদের মধ্যে আয় বর্ধক কর্মসূচীতে বিনিয়োগ করে তাদের আর্থ-সামাজিক অবস্থার উন্নতি করা;

খ) আর্থিক কার্যক্রম পরিচালনার মাধ্যমে ক্ষুদ্র ঋণ ও সঞ্চয় বাস্তবায়নের প্রেক্ষিতে আত্মকর্মসংস্থান সৃষ্টি করা, বেকার সমস্যা দূর করা ও দারিদ্র বিমোচন করা;

গ) সদস্যদের আর্থিক সুবিধার জন্য সমিতির মূলধন হতে স্বল্প সার্ভিস

চার্জের বিনিময়ে ঋণ প্রদান;

ঘ) বিবিধ আর্থিক ও সেবামূলক কার্যক্রম পরিচালনা করা।

সমিতির সদস্য সংখ্যা: সমিতির সদস্য সংখ্যা ও বিভিন্ন কর্মসূচি

বন্ধুজন সঞ্চয় ও ঋণদান সমবায় সমিতি লিঃ এর বর্তমান সদস্য সংখ্যা ১২৭০ জন। সদস্যদের নিকট হতে শেয়ার মূলধন বাবদ আদায়ের পরিমাণ ২,৫৩,৫৭,৫০০ টাকা এবং সঞ্চয় আমানত বাবদ আদায়ের পরিমাণ ৮৬৬০৫৬৫৪/- টাকা সমিতির স্থাবর সম্পত্তি- কবলা জমির পরিমাণ- ৪৩.৫০ শতাংশ, জমির বর্তমান মূল্য ৪,১৩,৬৩,৩৫২/-, সমিতির নিজস্ব অফিস ভবন তিনতলা, অস্থাবর সম্পত্তি- অফিস ভবন, স্কুল ঘর, স্টল ঘর, দোকান ঘর ও রাস্তা সহ আনুমানিক মূল্য- ৮৭,৯৪,৬৮২/- ব্যবসায়ী (হাউজিং) জমির স্থিতি ৪৮.৩৩ শতাংশ, কার্যকরী মূলধন- ১১,২৮,৩৯,৪৬২ টাকা।

উন্নয়নমূলক কর্মকান্ডঃ সাধারণ সদস্য-সদস্যাদের স্বচ্ছতা বৃদ্ধি করণের লক্ষ্যে সমিতির সদস্যদের ঋণ প্রদান, ক্ষুদ্র ব্যবসায়ীদের ঋণ প্রদান, গরু মোটা তাজা করণ প্রকল্পে ঋণ বিনিয়োগ, পুকুর লিজের মাধ্যমে মৎস্যচাষ, হাটবাজার ইজারা গ্রহনের মাধ্যমে আর্থিক উন্নতি, হিরো মটর সাইকেল শো-রুম পরিচালনা করা, জমি ক্রয় বিক্রয় করা, গাভীপালন, নার্সারী, ফলের বাগান ও গৃহ নির্মাণ, কিল্ডার গার্ডেন স্কুল পরিচালনাসহ বিভিন্ন উন্নয়ন মূলক প্রকল্পে যথেষ্ট অবদান রয়েছে।

সেবা মূলক উন্নয়ন কার্যক্রমঃ সমিতির সদস্যদের পারিবারিক বিপদ আপদে, মৃত্যুতে আর্থিক সাহায্য প্রদান করা, মাদকাসক্তদের মাদকমুক্ত করার লক্ষ্যে স্বপ্ন মাদক নিরাময় কেন্দ্র পরিচালনা করা, বিভিন্ন দুর্যোগ মোকাবেলায় দুস্থ সদস্যদের আর্থিক সাহায্য প্রদান ও প্রশিক্ষণ দেয়াসহ সদস্যদের সন্তানদের শিক্ষিত করে গড়ে তোলার লক্ষ্যে কিল্ডার গার্ডেন স্কুল প্রতিষ্ঠা করা হয়েছে। এছাড়া চলতি বছরে হত দরিদ্র ২৫ জন মহিলা সদস্যদেরকে সেলাই প্রশিক্ষণ প্রদানসহ ২৫টি সেলাই মেশিন বিনামূল্যে প্রদান করা হয়েছে এবং মহামারী কোভিড-১৯ এর কারণে সদস্যদের মধ্যে ত্রান সামগ্রী বিতরণ করা হয়েছে।

সামাজিক কার্যক্রম এর স্থির চিত্র



বানিজ্যিক উন্নয়ন মূলক কার্যক্রমঃ সমিতির নিজস্ব অর্থায়নে স্থানীয় গরুর হাটের ইজারা গ্রহণ, গৃহ নির্মান, হাঁস-মুরগী ও গবাদি পশু পালন, ফলের বাগান, নার্সারী, মৎস্যচাষ, হিরো মটর সাইকেল শো-রুম পরিচালনা করাসহ বিভিন্ন উন্নয়ন মূলক বানিজ্যিক কার্যক্রম পরিচালনা করে থাকেন।



জাতির জন্য কল্যাণকর ও জনহিতকর কাজঃ নিজস্ব অর্থায়নে হত দরিদ্র মহিলা সদস্যদের সেলাই প্রশিক্ষণসহ সেলাই মেশিন প্রদান করা, মাদকাসক্তদের মাদক মুক্ত করা, সদস্য-সদস্যদেরকে মরনোত্তর অনুদান প্রদান, অসহায় গরীবদের দাফন-কাফনের ব্যবস্থা করা, সদস্যদের এবং সদস্যদের বাহিরেও গরীব ও মেধাবী ছেলে মেয়েদেরকে আর্থিক সহায়তা করা এবং তাদেরকে বিনোদন প্রদানের জন্য বার্ষিক ক্রিড়া প্রতিযোগিতার ব্যবস্থা করা সহ নানাবিধ কল্যাণকর ও জনহিতকর কাজ করা হয়ে থাকে।

ব্যবস্থাপনাঃ

এ সমিতির ব্যবস্থাপনা সমবায় আইন, ২০০১ (সংশোধিত, ২০০২ ও ২০১৩), সমবায় সমিতি বিধিমালা, ২০০৪, এ সমিতির উপ-আইন, বিভাগীয় সর্কুলারসহ আদেশ-নির্দেশনা প্রতিপালন/অনুসরণ করে উক্ত সমিতির কার্যক্রম পরিচালিত হচ্ছে। সমিতি নিয়মিত বার্ষিক সাধারণ সভা প্রয়োজনে বিশেষ সাধারণ সভাসহ নিয়মিত ব্যবস্থাপনা কমিটির সভা অনুষ্ঠান পূর্বক সভায় গৃহীত সিদ্ধান্ত সমূহ পালন করে আসছে। সর্বশেষ বার্ষিক সাধারণ সভা অনুষ্ঠানের তারিখঃ ০৪/১১/২০২২খ্রি। আলোচ্য সমিতির নির্বাচন যথাসময়ে সম্পন্ন হয়েছে। সমিতিতে সর্বশেষ নির্বাচন অনুষ্ঠানের তারিখঃ ২৭/১১/২০২০খ্রি। সমিতির বর্তমান ব্যবস্থাপনা কমিটি নিম্নরূপ:

ক্রঃ নং	ব্যবস্থাপনা কমিটির সদস্যদের নাম	পদবী	নির্বাচনের তারিখ	১ম সভার তারিখ
০১	জনাব মোঃ নুরুল আমিন লিটন	সভাপতি	২০/১১/২০২০	২৭/১১/২০২০
০২	জনাব মোঃ মনির গাজী	সহ সভাপতি	২০/১১/২০২০	২৭/১১/২০২০
০৩	জনাব মোঃ রেজাউল করিম	সম্পাদক	২০/১১/২০২০	২৭/১১/২০২০
০৪	জনাব মোঃ আনছার গাজী	সদস্য	২০/১১/২০২০	২৭/১১/২০২০
০৫	জনাব মোঃ আবুল কালাম আজাদ	সদস্য	২০/১১/২০২০	২৭/১১/২০২০
০৬	জনাব মোঃ খোকন তালুকদার	সদস্য	২০/১১/২০২০	২৭/১১/২০২০
০৭	জনাব মোঃ মানিক তাং	সদস্য	২০/১১/২০২০	২৭/১১/২০২০
০৮	জনাব মোঃ ফিরোজ খান	সদস্য	২০/১১/২০২০	২৭/১১/২০২০
০৯	জনাব রফিকুল ইসলাম খোকন	সদস্য	২০/১১/২০২০	২৭/১১/২০২০



অর্থনৈতিকঃ

এ সমিতির মূল লক্ষ্যই হচ্ছে সদস্যদের আর্থিকভাবে স্বাবলম্বী করা। এ লক্ষ্যেই তারা **বার্ষিক সাধারণ সভা ও ব্যবস্থাপনা কমিটির চলমান সভার স্থির** মূলধন **ঠানকৃত পুঁজি বা** **মূলধন** **১০৬/২০২৩** স্থি. তারিখ পর্যন্ত আর্থিক স্থিতি ও কার্যক্রম নিম্নরূপ:

বন্ধুজন সঞ্চয় ও ঋণদান সমবায় সমিতি লিঃ এর স্থিতিপত্র

৩০ জুন ২০২৩ স্থি: তারিখের জন্য।

হিসাব কোড	বিবরণ	নোট নং	চলতি বছরের জের(টাকা)	পূর্ববর্তী বছরের জের(টাকা)
১০০০০০০	সম্পদ ও সম্পত্তিঃ			
১০১০৭০০	স্থায়ী জমির মূল্য	৬	২৯৩৭৫০৪৭	২৬৭০৪৫৮৯
১০১০৭০৩	ব্যবসায়ী জমির মূল্য	৭	১১৯৮৮৩০৫	১১১৮৮৩০৫
১০১০৭০২	কম্পিউটার	৮	৯৮৪৮০	১০৯৪২২
১০১০৭০৪	অফিসের আসবাবপত্র	৯	২০৯২৩৪	২২০২৪৬
১০৪০০০০	প্রি-ক্যাডেট স্কুলের আসবাবপত্র	১০	৮৭০৬৪	৯১৬৪৬
১০৫০০০০	প্রি-ক্যাডেট স্কুলের ঘর		৩২০৯৯	৩২০৯৯
১০৬০০০০	অফিস গৃহ	১১	৩৬৯৫৭১৫	৩৬৯৫৭১৫
১০৭০০০০	দোকান ঘর	১২	১১১০০৯	১১১০০৯

১০৭০০০০	স্টল ঘর	১৩	১১৬৫১৩৭	১১৬৫১৩৭
১০৭০৯১৯	সমিতির রাস্তা		১৪৩৩০৭	১৪৩৩০৭
১০৭০৯২০	গরুর হাট উন্নয়ন	২১	৩০৮২০০	৩০৮২০০
১০৭০৯২১	আবাসিক ভবন	১৯	২৭৭৪০০৫	২৭৭৪০০৫
	অদৃশ্য সম্পদঃ			০
২০১০০০০	বিনিয়োগঃ			০
২০১০২১১	বন্ধুজন মটরস এ বিনিয়োগ	২০	১৫৯৩০০০০	১৭৩০০০০০
২০১০২১৫	মৎস্য চাষ প্রকল্পে বিনিয়োগ		৪০০০০০	৪০০০০০
২০১০২১৬	ঋণ পাওনাঃ			
২০১০২১৭	সাধারণ ঋণ পাওনা	১৪	২২৭৩১৭৫২	১৮৮৭২৭০২
২০১০২১৮	ক্ষুদ্র ঋণ পাওনা	১৫	৬৩৬১৫৮২	৭৫২৬৮৮৪
২০১০২১৯	বিশেষ ঋণ পাওনা	১৬	৬৭৬৬১৩০	৭৪৫১৩৬০
২০১০২২০	গরুর ব্যবসায় ঋণ পাওনা	১৭	৫০৪৪৮২২	৭৫৩৩৬২২
২০১০২২১	চলতি সম্পদঃ			
২০১০২২২	হস্ত মজুদ তহবিল		৬১০৮২০২	৩০১২৯৫৮
২০১০২২৩	ব্যাংক স্থিতি	১৮	১২২৭৫৭০	১৯৯৮৪৯০
২০১০২২৪	মোট সম্পদ ও সম্পত্তিঃ	-	১১৪৭২৮০৯২	১১০৮১০১২৮
২০১০২২৫	মূলধন ও দায়ঃ			
২০৩০০০০	শেয়ার মূলধন	২২	২৫৩৫৭৫০০	২৫০৩৫১০০
২০৩০১১৫	সংরক্ষিত তহবিল	২৮	৪১৫৭৭৮	৩৮৩৪৩২
২০৩০১১৬	কু-ঋণ তহবিল	২৯	১৯৮৬৫১	১৭৭১০৫
২০৩০১১৭	সমবায় উন্নয়ন তহবিল	৩০	১৩৯৬৯	১৪৬৩০
২০৩০১১৮	চিকিৎসা তহবিল	৩১	১৫৪৫৬৪	১৩৩০১৮
১০০০০০০	ঋণ নিরাপত্তা তহবিল	২৬	১০৫৭৫২০	১০০৬৬১৫
১০১০৭০০	কর্মচারী কল্যাণ তহবিল	৩২	৫৯২২২	৫৩৮৩৮
১০১০৭০৩	অডিট ফি তহবিল		৭৩১৫	৭৩১৫
১০১০৭০২	ক্রমপঞ্জিভূত নীট লাভ		৭৫৭৯১৯	৬২৪৩৫৯
১০১০৭০৪	চলতি দায়ঃ			
১০৪০০০০	দোকান ঘরের অগ্রিম	৩৩	১০০০০০	১০০০০০
১০৫০০০০	সদস্য সঞ্চয় আমানত	২৩	৮৫৯৯৪৯২৬	৮২৫০৫২০৯
১০৬০০০০	বিশেষ সঞ্চয় আমানত	২৪	৪০৮৮২৩	৫০৫৬২৮
১০৬০১৪৭	ক্ষুদ্র ব্যবসায় সঞ্চয় আমানত	২৫	২০১৯০৫	২৬৩৮৭৯
	মোট শেয়ার মূলধন ও দায়		১১৪৭২৮০৯২	১১০৮১০১২৮

প্রত্যক্ষ কর্মসংস্থানঃ

সমিতিতে ইতমধ্যে ০৫ জন সদস্যের কর্মসংস্থান হয়েছে। সমিতির অগ্রগতির সাথে সাথে উল্লেখযোগ্য সংখ্যক লোকের কর্মসংস্থানের সম্ভাবনা রয়েছে। সমিতির কর্মকর্তা/কর্মচারীদের তথ্য নিম্নরূপঃ

ক্রঃ নং	কর্মচারীর নাম	পদবী	নিয়োগের তারিখ	মাসিক বেতন
------------	---------------	------	----------------	------------

০১	জনাব মোঃ মতিউর রহমান	ম্যানেজার	শুরু থেকে	১৫০০০/-
০২	জনাব মোঃ মোস্তফা মৃধা	মাঠকর্মী	২০১৭	১১০০০/-
০৩	জনাব মোঃ আমিনুল ইসলাম	কম্পিউটার অপারেটর	২০১৮	৯০০০/-
০৪	জনাব আবু হানিফ	অফিস সহায়ক	২০১৮	৭৫০০/-
০৫	জনাব মোঃ আলতাফ হোসেন	নৈশপ্রহরী কাম পিয়ন	২০১৮	৭৫০০/-

সমিতির দুর্বল দিক সমূহ: কোভিড-১৯ এর কারণে সমিতির ঋণগ্রহনকারী সাধারণ সদস্য ব্যবসা বানিজ্য আয়ের উৎস বিঘ্নিত হয়েছে যার কারণে নিয়মিত ঋণ পরিশোধ করতে পারছে না, ঋণ খেলাপী পরিমাণ বেশি হচ্ছে।

ভবিষ্যৎ পরিকল্পনাঃ

বন্ধুজন সঞ্চয় ও ঋণদান সমবায় সমিতি লিঃএর ভবিষ্যৎ পরিকল্পনা হচ্ছে প্রত্যেক সদস্য যাতে সমবায়ের মাধ্যমে তাদের অর্থ-সামাজিক উন্নয়ন ঘটাতে পারে তা নিশ্চিত করা। সে লক্ষ্যে বর্তমান ব্যবস্থাপনা কমিটি বেশ কিছু পরিকল্পনা হাতে নিয়েছে। যথা: প্রত্যেক সদস্যদের জন্য সমিতির মাধ্যমে আবাসনের ব্যবস্থা করা, সমিতিতে ঋণের পাশাপাশি উৎপাদনমুখী করে তোলার জন্য আবাসভুমিসহ বিভিন্ন শিল্প কলকারখানা গড়ে তোলা।

পরিশেষে বন্ধুজন সঞ্চয় ও ঋণদান সমবায় সমিতি লিঃ এর সার্বিক সফলতা কামনা করছি।

উপজেলা সমবায় কার্যালয়, পটুয়াখালী সদর, পটুয়াখালী।