



বার্ষিক প্রতিবেদন ২০২৩-২০২৪



জেলা সমবায় কার্যালয়, ভোলা
সমবায় অধিদপ্তর
পল্লী উন্নয়ন ও সমবায় বিভাগ
স্থানীয় সরকার, পল্লী উন্নয়ন ও সমবায় মন্ত্রণালয়

উপদেষ্টা

মো: হামায়ুন কবির

জেলা সমবায় অফিসার

জেলা সমবায় কার্যালয়, ভোলা।

সম্পাদনা পরিষদ

আবদুল মতিন

উপ-সহকারী নিবন্ধক

জেলা সমবায় কার্যালয়, ভোলা।

সংকলনে

কেশব চন্দ্র মাঝী, পরিদর্শক

মো: ইব্রাহীম, পরিদর্শক

মো: সোহেব, সরেজমিনে তদন্তকারী

মো: ওমর ফারুক, পরিদর্শক

মো: আমিনুল ইসলাম, উচ্চমান সহকারী

মো: সালাহুউদ্দিন, অফিস সহকারী

জেলা সমবায় কার্যালয়, ভোলা।

প্রকাশকাল

20 জুলাই ২০২৪ খ্রি।

প্রকাশনায়

জেলা সমবায় কার্যালয়, ভোলা

ফোন: ০২৪৭৯৯৬৬৬২৭৩

Website: www.cooparative.gov.bd

E-mail: dco2bhola@gmail.com

Web-mail : dco.bhola@coop.gov.bd

সমবায় সঙ্গীত

কাজী নজরুল ইসলাম

ওরে নিপীড়িত ওরে ভয়ে ভীত শিখে যা আয়রে আয়
দুঃখ জয়ের নবীন মন্ত্র সমবায় সমবায় ।
সুধার জ্বালায় মরেছি সুধার কলস থাকিতে ঘরে
দারিদ্র ঋণ অভাবে মরেছি না চিনে পরস্পরে
মিলিত হয়নি তাই আমাদের দুর্গতি ঘরে ঘরে
সেই দুর্গতি দূর্গ ভাঙ্গিবো সমবেত পদঘায় ।
দুঃখ জয়ের নবীন মন্ত্র সমবায় সমবায়..

মিলি পরমাণু পর্বত হয় সিদ্ধু বিন্দু মিলে
মানুষ শুধুই মিলিবেনা কিরে মিলনের এ নিখিলে
জগতে ছড়ানো বিপুল শক্তি কুড়াইয়া তিলে তিলে
আমরা গড়িবো নতুন পৃথিবী সমবেত মহিমায়
দুঃখ জয়ের নবীন মন্ত্র সমবায় সমবায়..

দুর্ভিক্ষের, শোষণের আর পেষণের যাতাকলে
এক হইনি বলিয়া আমরা মরিয়াছি পলে পলে
সকল দেশের মানুষ আজি সহস্র দলে দলে
মিলিয়াছে তাই রবে না জগতে প্রবলের অন্যায়
দুঃখ জয়ের নবীন মন্ত্র সমবায় সমবায়..

মুখবন্ধ



মো: হুমায়ুন কবির
জেলা সমবায় অফিসার
ভোলা।

বিশ্বের প্রায় প্রতিটি উন্নত দেশ সমবায়ের মাধ্যমে উন্নতির চরম শিখরে আরোহন করেছে। স্বাধীনতার পর সমবায়ের গুরুত্ব উপলব্ধি করে বাংলাদেশের পবিত্র সংবিধানের ১৩(খ) অনুচ্ছেদে সমবায়কে মালিকানার অন্যতম গুরুত্বপূর্ণ খাত হিসেবে ঘোষণা দেয়া হয়েছে। স্বাধীনতার পরপরই দেশের প্রত্যেক ইউনিয়নে ইউনিয়নভিত্তিক বহুমুখী সমবায় সমিতির মাধ্যমে দেশের সাধারণ মানুষের কাছে সহজে এবং সুলভ মূল্যে নিত্য প্রয়োজনীয় খাদ্য দ্রব্য এবং কৃষি উপকরণ পৌঁছে দেয়ার ব্যবস্থা করা করা হয়। তাছাড়া, দেশের প্রায় প্রত্যেকটি গ্রামে কৃষি সমবায় সমিতি গঠনের মাধ্যমে কৃষকদের সহজ শর্তে ঋণ প্রদান করা হয়েছিল। অর্থনীতির সকল খাতেই আজ সমবায় কর্মকান্ড পরিচালিত হচ্ছে। বেকারত্বের কষাঘাত হতে মুক্তির লক্ষ্যে উন্নত ও সমৃদ্ধ বাংলাদেশ বিনির্মাণে সমবায় সমিতিগুলো উল্লেখযোগ্য ভূমিকা পালন করবে বলে আমি মনে করি। সমবায় সমিতি এখন আর দরিদ্র, ছিন্নমূল মানুষের সংগঠন নয়। বর্তমানে দেশের উচ্চ শিক্ষিত যুবকগণ সমবায় সমিতি গঠন করছে এবং সফলতা লাভ করছে। সততা ও নিষ্ঠা ও আন্তরিকতার সাথে সমবায় সমিতি পরিচালনা করলে এক সময় সেটি বিপুল পরিমাণ মূলধন গঠনসহ সমাজের বেকারত্ব দূরীকরণ, মানুষের জীবন যাত্রার মান উন্নয়ন, সামাজিক ও অর্থনৈতিক উন্নয়ন সম্ভব। এক্ষেত্রে ভোলা জেলাধীন নিবন্ধিত সমবায় সমিতিসমূহ সাধারণ মানুষের আর্থ-সামাজিক উন্নয়ন, কর্মসংস্থান সৃষ্টি, নারীর ক্ষমতায়ন ও দারিদ্র্য হ্রাসে সমবায় সমিতিগুলো গুরুত্বপূর্ণ ভূমিকা পালন করে আসছে। ভোলা জেলাধীন নিবন্ধিত সমবায় সমিতিসমূহ দেশের অর্থনৈতিক ও সামাজিক উন্নয়নে যে অবদান রাখছে তার একটি চিত্র ২০২৩-২০২৪ খ্রি. সনের বার্ষিক প্রতিবেদনে তুলে ধরা হলো। প্রতিবেদনটিতে জেলাব্যাপী সংগঠিত সমবায় সমিতিগুলোর সংখ্যা, ব্যক্তি সদস্য, শেয়ার মূলধন, সঞ্চয় আমানত, গঠিত অন্যান্য তহবিল, গৃহীত ও দানকৃত ঋণ, আদায়কৃত ও পরিশোধিত ঋণ, লভ্যাংশ বিতরণ ইত্যাদির পাশাপাশি অত্র ভোলা জেলাধীন উল্লেখযোগ্য কতিপয় সমিতির সংক্ষিপ্ত পরিচিতি ও সমবায় খাতের উল্লেখযোগ্য কার্যক্রম তুলে ধরছি।

সূচিপত্রঃ

ক্রমিক নং	বিষয়	পৃষ্ঠা নম্বর
১	প্রারম্ভিকা	১
২	জেলা সমবায় কার্যালয়, ভোলা এর সাংগঠনিক কাঠামো	২
৩	জেলা সমবায় কার্যালয়, ভোলা এর কর্মকর্তা ও কর্মচারীদের পরিচিতি	৩
৪	জেলা সমবায় কার্যালয়, ভোলা কর্তৃক প্রদত্ত নাগরিক সেবার তালিকা	৪
৫	গুরুত্বপূর্ণ পরিসংখ্যান	৫-৭
৬	বিভাগাধীন চলমান গুরুত্বপূর্ণ প্রকল্প	৮-৯
৭	২০২২-২০২৩ অর্থ বছরে জেলা সমবায় কার্যালয়, ভোলা এর উল্লেখযোগ্য কার্যক্রম	১০-১৬
৮	ভোলা জেলাধীন কতিপয় উল্লেখযোগ্য সমিতির কার্যক্রমের উপর প্রতিবেদন:	১১-১৭

“সমবায় গড়ব দেশ, বৈষম্যহীন বাংলাদেশ”

প্রারম্ভিকাঃ সমবায় হচ্ছে অর্থনৈতিক, সামাজিক ও সাংস্কৃতিক চাহিদা পূরণের জন্য স্বেচ্ছায় সংগঠিত কিছু সংখ্যক ব্যক্তি কর্তৃক গঠিত সংস্থা বা প্রতিষ্ঠান যা যৌথ মালিকানাধীন এবং গণতান্ত্রিক উপায়ে নিয়ন্ত্রিত ও পরিচালিত। গণপ্রজাতন্ত্রী বাংলাদেশের সংবিধানের ১৩(খ) অনুচ্ছেদে সম্পদের মালিকানার ক্ষেত্রে সমবায়কে দ্বিতীয় খাত হিসেবে স্বীকৃতি দেওয়া হয়েছে। বাংলাদেশ তথা ভারতীয় উপমহাদেশে সমবায় উত্তরাধিকারসূত্রে প্রাপ্ত একটি আন্দোলন। হঠাৎ করে বা একদিনে এ আন্দোলন গড়ে ওঠেনি। এর রয়েছে সুপ্রাচীন ইতিহাস ও ঐতিহ্য। ১৮৭৫ সনে দক্ষিণ ভারতে সুদখোর মহাজনদের বিরুদ্ধে কৃষক বিদ্রোহের ফলশ্রুতিতে এক ভয়াবহ দাঙ্গা সংঘটিত হয়। ইংরেজ সরকার নিজেদের স্বার্থেই কৃষকদের সমস্যা সমাধানে এগিয়ে আসে। জার্মানীর রাইফিজেন পদ্ধতির ন্যায় সমবায়ের মাধ্যমে উপমহাদেশের কৃষকদের সমস্যা সমাধান করা যাবে এটি ইংরেজ সরকার বিশ্বাস করে। এ বিশ্বাস থেকে ১৯০৪ সালে জন্ম নেয় সমবায়। কালের পরিক্রমায় কৃষির পাশাপাশি ক্ষুদ্র ব্যবসা, পরবিহন, পর্যটন, কুটিরশিল্প, আবাসন, মৎস্য, দুগ্ধ, সঞ্চয়-ঋণদান, সার্বিক গ্রাম উন্নয়ন, পানি ব্যবস্থাপনা, তাঁত শিল্প ইত্যাদি ৩৫ শ্রেণির বিভিন্ন খাতে সমবায় পদ্ধতির বিস্তার ঘটেছে। স্বাধীনতার পর যুদ্ধবিক্ষুব্ধ বাংলাদেশকে পূর্ণগঠনের জন্য সমবায় পদ্ধতিকে গুরুত্ব প্রদানের মাধ্যমে গ্রামীণ অর্থনীতির চাকা সচল করতে গ্রাম সমবায় গঠন করা হয়েছিল।

২০২৩-২০২৪ অর্থ বছরে ভোলা জেলায় সমবায় খাতের অগ্রগতি:

সুদীর্ঘ পথ পরিক্রমার মাধ্যমে বাংলাদেশে সমবায় একবিংশ শতাব্দীতে নতুন ভাবধারায় উজ্জীবিত হয়ে দেশের আর্থ সামাজিক উন্নয়নে ভূমিকা রেখে চলছে যা সমাজের বিভিন্ন ক্ষেত্রে দৃশ্যমান। সমবায় আন্দোলনের মূল চালিকা শক্তি হলো প্রাথমিক সমবায় সমিতি। অত্র জেলার কিছু প্রাথমিক সমবায় সমিতির তথ্য নিম্নে উপস্থাপন করা হলো:-

প্রাথমিক সমবায়ের সংখ্যা: সমবায় সমিতি সংগঠন ও পচালনা করা বাংলাদেশের জনগনের একটি নাগরিক অধিকার। তাই প্রতি বছরই উল্লেখযোগ্য সংখ্যক সমবায় সংগঠিত ও নিবন্ধিত হচ্ছে। ২০২৩-২০২৪ অর্থ বছরে প্রাথমিক সমবায়ের সংখ্যা দাঁড়িয়েছে মোট ২৯৯৩ টি।

প্রাথমিক সমবায়ের সদস্য সংখ্যা: সমাজের সর্বস্তরের জনগন এখন সমবায় সংগঠনের সাথে সংযুক্ত আছে। ২০২৩-২০২৪ অর্থবছরে প্রাথমিক সমবায়ের সদস্য সংখ্যা দাঁড়িয়েছে ১২৭৮৩১ জন।

শেয়ার মূলধন: দারিদ্র জনগোষ্ঠীর ক্ষুদ্র পুঁজির সমন্বয় ঘটিয়ে বৃহৎ মূলধন তৈরী এবং উক্ত মূলধন বিনিয়োগ করে অর্থনৈতিক কর্মকান্ড বৃদ্ধি করাই হচ্ছে সমবায়ের লক্ষ্য অর্জনের মূল কৌশল। যার প্রধান উৎস হচ্ছে সদস্যদের নিকট বিক্রিত শেয়ার। ২০২৩-২০২৪ অর্থবছরে শেয়ারের পরিমাণ দাঁড়িয়েছে ৬২৩.২ কোটি টাকা।

সঞ্চয় আমানত: সদস্যরা নির্দিষ্ট হারে সমবায়ে সঞ্চয় জমা করে তা লাভজনক ব্যবসায় বিনিয়োগ করে থাকে। ২০২৩-২০২৪ অর্থবছরে সঞ্চয় আমানত এর পরিমাণ দাঁড়িয়েছে ৯২৬২.৪৬ কোটি টাকা।

সংরক্ষিত তহবিল ও নীট লাভ হতে গঠিত অন্যান্য তহবিল: ২০২৩-২০২৪ অর্থবছরে সংরক্ষিত তহবিল ও নীটলাভ হতে গঠিত অন্যান্য তহবিল এর পরিমাণ দাঁড়িয়েছে ১২৩২.১৫ কোটি টাকা।

কার্যকরী মূলধন: সমবায়ের শেয়ার মূলধন, সঞ্চয় আমানত ও সংরক্ষিত তহবিল সমবায়ের কার্যকরী মূলধনের উল্লেখযোগ্য অংশ গঠন করে থাকে। ২০২৩-২০২৪ অর্থবছরে কার্যকরী মূলধন এর পরিমাণ দাঁড়িয়েছে ১৮৫৫.৩৫ কোটি টাকা।

বিনিয়োগ: ২০২৩-২০২৪ অর্থবছরে প্রাথমিক সমবায়ের বিভিন্ন আর্থিক কর্মকাণ্ডে প্রায় ১২২.৮৭ কোটি টাকা বিনিয়োগ করা হয়েছে।

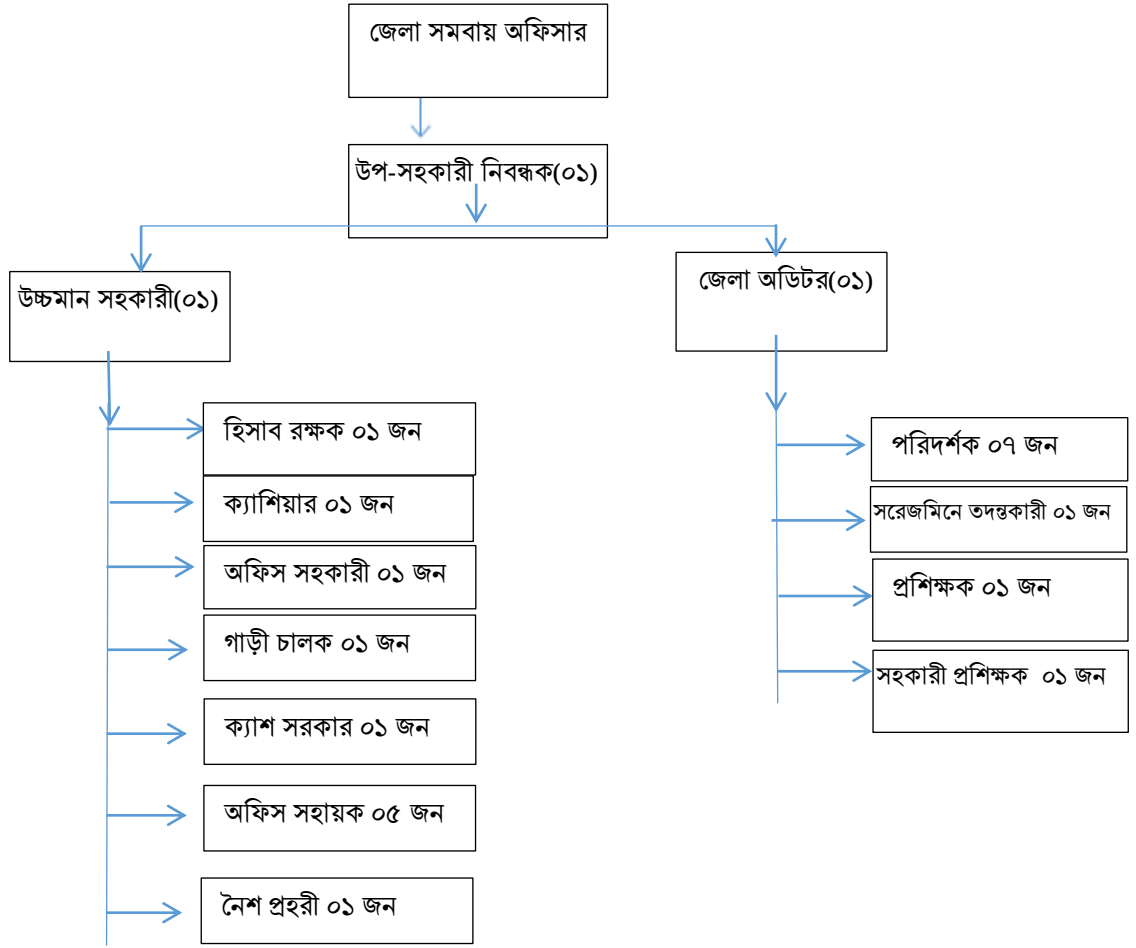
ঋণ বিতরণ: ২০২৩-২০২৪ অর্থবছরে প্রাথমিক সমবায়ের ঋণ বিতরণের পরিমাণ ৯৯৪৫.৮ কোটি টাকা।

ঋণ আদায়: ২০২৩-২০২৪ অর্থবছরে প্রাথমিক সমবায়ের ঋণ আদায়ের পরিমাণ ৭৮৭৭.০০ কোটি টাকা।

অডিট ফি আদায়: ২০২৩-২০২৪ অর্থবছরে প্রাথমিক সমবায়ের অডিট ফি আদায়ের পরিমাণ ৪.৯০ লক্ষ টাকা।

লভ্যাংশ বিতরণ: ২০২৩-২০২৪ অর্থবছরে প্রাথমিক সমবায় তার শেয়ার হোল্ডারগণের মধ্যে ৬৫.৩৬ লক্ষ টাকা লভ্যাংশ বিতরণ করেছে।

জেলা সমবায় কার্যালয়, ভোলা এর সাংগঠনিক কাঠামো:



জেলা সমবায় কার্যালয়, ভোলা এ কর্মরত কর্মকর্তা/কর্মচারীদের তালিকা:

ছবি	নাম	পদবি	ই-মেইল	মোবাইল নম্বর	ফোন (অফিস)	ব্যাচ (বিসিএস)
	মো: হুমায়ুন কবির	জেলা সমবায় অফিসার	dco2bhola@gmail.com	01718046316	049162373	-
	আবদুল মতিন	উপ- সহকারী নিবন্ধক	dco2bhola@gmail.com	01716492538	-	-
	জনাব মো: ওমর ফারুক	পরিদর্শক	md6241580@gmail.com	01714234847	-	-
	জনাব কেশব চন্দ্র মারী	পরিদর্শক	keshabchandramazi@gmail.com	01716533672	-	-
	জনাব মো: সোহেব	সরেজমিনে তদন্তকারী	mdsoheb.bhuiyan@gmail.com	01717308041	-	-
	জনাব মোঃ আমিনুল ইসলাম	উচ্চমান সহকারী	aminul.coop1984@gmail.com	01733030906	-	-
	জনাব মো: সালাহুদ্দিন	অফিস সহকারী	sddin1988@gmail.com	01761752161		

জেলা সমবায় কার্যালয়, ভোলা কর্তৃক প্রদত্ত নাগরিক সেবার তালিকা:

ক্র. নং	সেবার নাম	সেবা প্রদান পদ্ধতি	মন্তব্য
১	২	৩	৪
১.	জেলাধীন একাধিক উপজেলাব্যাপী/ উপজেলাব্যাপী /ইউনিয়নব্যাপী কর্ম এলাকা বিশিষ্ট প্রাথমিক সমবায় নিবন্ধন	নির্ধারিত সেবামূল্য জমা প্রদান করে প্রয়োজনীয় কাগজপত্রাদি সহ দাখিলকৃত আবেদন উপযুক্ত বিবেচিত হলে নিবন্ধন সনদ ইস্যু করা	
২.	জেলাধীন একাধিক উপজেলাব্যাপী/ উপজেলাব্যাপী /ইউনিয়নব্যাপী কর্ম এলাকা বিশিষ্ট প্রাথমিক সমবায়ের উপ-আইন সংশোধন	প্রয়োজনীয় কাগজপত্রাদি সহ দাখিলকৃত আবেদন উপযুক্ত বিবেচিত হলে উপ-আইন সংশোধন আদেশ জারী করা	
৩.	প্রাথমিক সমবায়ের সদস্য পদ নিয়ে বিরোধ	কোর্ট ফি সংযুক্ত করে দাখিলকৃত আবেদন শুনানী অন্তে আদেশ জারী।	
৪.	কেন্দ্রীয় সমবায়ের বার্ষিক বাজেট অনুমোদন	এজিএম এর রেজুলেশন এবং অন্যান্য কাগজপত্র সহ দাখিলকৃত বাজেট যাচাই পূর্বক অনুমোদন।	
৫.	কেন্দ্রীয়/প্রাথমিক সমবায়ের অডিট বরাদ্দ	আওতাধীন কর্মকর্তা/কর্মচারীদের নামে অডিট বরাদ্দ আদেশ জারী করা হয়।	
৬.	অর্ন্তবর্তী ব্যবস্থাপনা কমিটি নিয়োগ	সমবায়ের আবেদন অথবা মাঠ পর্যায়ের সুপারিশের প্রেক্ষিতে আদেশ জারী।	
৭.	প্রত্যায়িত নকল প্রদান	নির্ধারিত ফি সংযুক্ত করে দাখিলকৃত আবেদন অনুযায়ী চাহিত নকল প্রদান।	
৮.	প্রাথমিক সমবায়ের নির্বাচন কমিটি কর্তৃক মনোনয়ন বহাল বা বাতিলের বিরুদ্ধে আপীল।	কোর্ট ফি সংযুক্ত করে দাখিলকৃত আবেদন শুনানী অন্তে আদেশ জারী।	
৯.	অবসায়ন কার্যক্রম।	বিধি মোতাবেক অবসায়ন প্রক্রিয়া সমাপ্ত করণ।	
১০.	তথ্য অধিকার আইন ২০০৯ অনুসারে তথ্য প্রদান।	নির্ধারিত ফরমে আবেদন।	

সমবায় সমিতির গুরুত্বপূর্ণ পরিসংখ্যান ২০২৩-২০২৪ (১ম অংশ)

বিবরণ	জাতীয় সমবায় সমিতি	কেন্দ্রীয় সমিতি	প্রাথমিক সমিতি	মোট
১। সমিতির সংখ্যা	-	১৫	২৯৪৯	২৯৬৪

২। ব্যক্তি সদস্য সংখ্যা	পুরুষ	মহিলা	মোট
	১১১৮৬৮	৩৭১১৬	১৪৮৯৮৪

৩। সমবায় সমিতির মূলধন (লক্ষ টাকায়)

বিবরণ	জাতীয় সমিতি	কেন্দ্রীয় সমিতি	প্রাথমিক সমিতি	মোট
ক) শেয়ার মূলধন	-	১১৩.৫১	৪১৪.১৪	৫২৭.৬৫
খ) সঞ্চয় আদান	-	১৯৪.৩৩	৮৫৩৮.৪৫	৮৭৩২.৭৮
গ) সংরক্ষিত তহবিল	-	৫৫৯.২৬	১২১১.৩৬	১৭৭০.৬২

৪। সমবায় সমিতির কার্যকর মূলধন

বিবরণ	জাতীয় সমবায় সমিতি	কেন্দ্রীয় সমিতি	প্রাথমিক সমিতি	মোট
কার্যকরী মূলধন	-	২১৯১.০০	১৪১৯০.৪০	১৬৩৮২.৪০

৫। সমবায় সমিতির সম্পদ (লক্ষ টাকায়)

ভৌত সম্পদ	বিনিয়োগকৃত আর্থিক সম্পদ	মজুদ তহবিল (ব্যংকে গচ্ছিত)	মোট
১৭৫৫.০০	১৫১.০০	১২৩৩.০০	৩১৩৯.০০

৬। সমবায় সমিতির ঋণ সংক্রান্ত তথ্য (লক্ষ টাকায়)

চলতি বছর ঋণ গ্রহণ	চলিত বছর ঋণ পরিশোধ	চলিত বছর ঋণ বিতরণ	চলিত বছর ঋণ আদায়
৯৪০.২০	১২৭.৮০	১০১৭৮.০০	৮২৩৫.০০

৭। সমবায় এর মাধ্যমে কর্মসংস্থান (জন)

সমিতিসমূহের অফিসে চাকুরীরত	সমিতির নিজস্ব প্রকল্পে/কর্মসূচীতে চাকুরীরত	সমিতির সহায়তায় সৃষ্ট সদস্যদের প্রকল্পে চাকুরীরত	সমিতির মাধ্যমে আন্ব কর্মসংস্থানের সংখ্যা	মোট
৬৭৬	১০৫০	১২৩০	২৮৪৫৫	৩১১৪১

৮। সমবায় প্রশিক্ষণ

নাম	কোর্সের সংখ্যা	প্রশিক্ষণার্থীর সংখ্যা
বাংলাদেশ সমবায় একাডেমী	০৫	১২
আঞ্চলিক সমবায় ইনস্টিটিউট	২২	৮২
ভ্রাম্যমান প্রশিক্ষণ ইউনিট	১৬	৪০০
সমবায় অধিদপ্তর (ইনহাউজ প্রশিক্ষণ)	১৫	৩৭৫
মোট		

৯। সমিতি নিবন্ধন

কেন্দ্রীয়	প্রাথমিক	মোট
-	১১৬	১১৬

১০। সমিতির নিবন্ধন বাতিল

কেন্দ্রীয়	প্রাথমিক	মোট
০০	১৪৬	১৪৬

১১। সমিতি অডিট(কার্যকর সমিতি)

সমিতির শ্রেণি	অডিটযোগ্য সমিতির সংখ্যা	অডিটকৃত সমিতির সংখ্যা
জাতীয় সমিতি	-	
কেন্দ্রীয় সমিতি	১৫	১৫
প্রাথমিক সমিতি	৭৮৯	৭৮৯

১২। অডিট ফি, নিবন্ধন ফি, সিডিএফ আদায় (লক্ষ টাকা)

অডিট ফি আদায়	৪.৬৭
নিবন্ধন ফি আদায়	০.১৩
সিডিএফ আদায়	১.০৭

সমবায় সমিতির গুরুত্বপূর্ণ পরিসংখ্যান-২০২৩-২০২৪ (২য় অংশ)

ক্রঃ নং	বিবরণ	সমিতির সংখ্যা (টি)	সদস্য সংখ্যা (টি)	শেয়ার মূলধন (লক্ষ টাকা)	সঞ্চয় আমানত (লক্ষ টাকা)	কার্যকরী মূলধন (লক্ষ টাকা)
১.	কৃষি সমবায় সমিতি	৪১৬	৯০৮৫	১১.২৪	১৫.৭৯	৩৭.০৩
২.	মৎস্য সমবায় সমিতি	৮২	৮৫০৬	১৪.৯০	২২.১০	১২৮৭.৫
৩.	মহিলা সমবায় সমিতি	০৩	৩২৩৫	১.৮৯	৭.১০	৩৮.৭২
৪.	বঙ্গমাতা মহিলা স.স. লি:	০৩	৬০	০.৬০	০.৬০	১.২০
৫.	আশ্রয়ণ সমবায় সমিতি	১৫১	১৫৭৪১	৬.৩৮	১৩.৫১	৪১৮.২১
৬.	পানি ব্যবস্থাপনা সমবায় সমিতি	১৯	৮১৯৯	৪.৬০	৩৫.৭৮	১০৮.৬৩
৭.	সি আই জি সমবায় সমিতি	১০৫	২৮৫১	৬.০৩	৬.৭৯	৩২.৯২
৮.	সঞ্চয় ও ঋণদান সমবায় সমিতি	১৪৮	১৪৩৩০	৫৮.৮০	২০১১.২৬	২৩৩২.১৮
৯.	দুগ্ধ সমবায় সমিতি	০১	১৪৭	৩.৯৯	১.১৫	১৪৩.২৯
১০.	পরিবহণ সমবায় সমিতি	০৬	১২৩	২.২৭	৫.২০	১২.৪২
১১.	গৃহায়ন সমবায় সমিতি	০২	৪৯	১.৭৪	১১.২০	২৭৬.২০
১২.	সার্বিক গ্রাম উন্নয়ন সমবায় সমিতি	১২০	৬৩১০	৯.৫৮	৫২.৮০	৮১.১৬
১৩	উৎপাদনমুখী সমবায় সমিতি	১০০	৩৪১৭	১৮.৩০	১৬০.৩০	১৯১.৫০

সমবায় সমিতির পরিসংখ্যান- ২০২৩-২০২৪ (৩য় অংশ)

১। সমিতির সংখ্যা :

বিবরণ	জাতীয়/দেশব্যাপী সমবায় সমিতি	কেন্দ্রীয় সমিতি	প্রাথমিক সমিতি	মোট
সাধারণ	--	০৬	১৫৩৩	১৫৩৯
বিআরডিবি	--	০৯	১৪১২	১৪২১
মোট	--	১৫	২৯৪৫	২৯৬০

২। ব্যক্তি সদস্য সংখ্যা :

বিবরণ	পুরুষ	মহিলা	মোট
সাধারণ	৮১৮১৮	২৭০৮৪	১০৮৯০২
বিআরডিবি	৩০০৫০	৭৬৭১	৩৭৭২১
মোট	১১১৮৬৮	৩৪৭৫৫	১৪৬৬২৩

৩। অংশগত মূলধন :

বিবরণ	জাতীয়/দেশব্যাপী সমবায় সমিতি	কেন্দ্রীয় সমিতি	প্রাথমিক সমিতি	মোট
সাধারণ	-	১৬.৪৩	৩২৫.১২	৩৪১.৫৫
বিআরডিবি	-	৯৭.০৮	৯২.৬৩	১৮৯.৭১
মোট	-	১১৩.৫১	৪১৭.৭৫	৫৩১.২৬

৪। সঞ্চয় আমানত :

বিবরণ	জাতীয়/দেশব্যাপী সমবায় সমিতি	কেন্দ্রীয় সমিতি	প্রাথমিক সমিতি	মোট
সাধারণ	-	২৪.৪৩	৮৩২৬.৮৫	৮৩৫১.২৮
বিআরডিবি	-	১৫৯.৯৩	১৭২.৬০	৩৩২.৫৩
মোট	-	১৮৪.৩৬	৮৪৯৯.৪৫	৮৬৮৩.৮১

৫। সংরক্ষিত :

বিবরণ	জাতীয়/দেশব্যাপী সমবায় সমিতি	কেন্দ্রীয় সমিতি	প্রাথমিক সমিতি	মোট
সাধারণ	-	১২৬.০৮	১০৬৩.৯০	১১৮৯.৬৭
বিআরডিবি	-	৪১৫.৮৯	২৪৯.০০	৬৬৪.৮৯
মোট	-	৫৪১.৯৭	১৩১২.৯০	১৮৫৪.৫৬

৬। কার্যকরী মূলধন :

বিবরণ	জাতীয়/দেশব্যাপী সমবায় সমিতি	কেন্দ্রীয় সমিতি	প্রাথমিক সমিতি	মোট
সাধারণ	-	৪৯৮.১৮	১২১৪৩.৫২	১২৯৪১.৭
বিআরডিবি	-	১৫৪২.২০	২২৫৪.৪০	২৮০৭.৮৮
মোট	-	২০৪০.৩৮	১৪৩৯৭.৯	১৫৭৪৯.৬

৭। মোট সম্পদ :

বিবরণ	জাতীয়/দেশব্যাপী সমবায় সমিতি	কেন্দ্রীয় সমিতি	প্রাথমিক সমিতি	মোট
সাধারণ	-	২০৩.০০	১১৭৫.৯	১৩৭৮.৯
বিআরডিবি	-	৭৬.৫৬	২৫.৩০	১০১.৮৬
মোট	-	২৭৯.৫৬	১২০১.২	১৪৮০.৭৬

৮। বিনিয়োগের পরিমাণ :

বিবরণ	জাতীয়/দেশব্যাপী সমবায় সমিতি	কেন্দ্রীয় সমিতি	প্রাথমিক সমিতি	মোট
সাধারণ	-	৫.০০	৪২০.০০	৪২৫.০০
বিআরডিবি	-	৪.৬৫	১১১.৯৮	১১৬.৬৩
মোট	-	৯.৬৫	৫৩১.৯৮	৫৪১.৬৩

৯। ঋণ গ্রহণ(২০২৩-২০২৪) :

বিবরণ	জাতীয়/দেশব্যাপী সমবায় সমিতি	কেন্দ্রীয় সমিতি	প্রাথমিক সমিতি	মোট
সাধারণ	--	৪৬.৩৬	২০২৮.০৫	২০৭৪.৪১
বিআরডিবি	--	৪৭১.৫৪	১৬২২.০১	২০৯৩.৫৪
মোট	--	৫১৭.৯০	৩৬৫০.০৬	৪১৬৭.৯৬

১০। ঋণ পরিশোধ (২০২৩-২০২৪)

বিবরণ	জাতীয়/দেশব্যাপী সমবায় সমিতি	কেন্দ্রীয় সমিতি	প্রাথমিক সমিতি	মোট
সাধারণ	-	১.৩৩	৭০.৭৪	৭২.০৭
বিআরডিবি	-	০০	১.৩৩	১.৩৩
মোট	-	১.৩৩	৭২.০৭	৭৩.৪০

১১। ঋণ বিতরণ :

বিবরণ	জাতীয়/দেশব্যাপী সমবায় সমিতি	কেন্দ্রীয় সমিতি	প্রাথমিক সমিতি	মোট
সাধারণ	-	৬২.৩২	১১৮৩৭.২৪	১১৮৯৯.৫৬
বিআরডিবি	-	৭৬৫.২৭	২৪৮৭.০৯	৩২৫২.০৯
মোট	-	৮২৮.০৪	১৪৩২৪.৩৩	১৫১৫১.৬৫

১২। ঋণ আদায় :

বিবরণ	জাতীয়/দেশব্যাপী সমবায় সমিতি	কেন্দ্রীয় সমিতি	প্রাথমিক সমিতি	মোট
সাধারণ	-	১৯.১৮	৬৪২৩	৬৪৪২.১৮
বিআরডিবি	-	৩১৭.৪	১৪৭৫	১৭৯২.৪
মোট	-	৩৩৬.৬	৭৮৯৮	৮২৩৪.৫৮

১৩। কর্মসংস্থান :

বিবরণ	জাতীয়/দেশব্যাপী সমবায় সমিতি	কেন্দ্রীয় সমিতি	প্রাথমিক সমিতি	মোট
সাধারণ	-	৩৫৯৪	১৬৩৭৯	১৯৯৭৩
বিআরডিবি	-	৩৪০৯	৩৩০২	৬৭১১
মোট	-	৭০০৩	১৯৬৮১	২৬৬৮৪

■ **দুগ্ধ সমবায় সমিতির কার্যক্রম বিস্তৃতকরণের মাধ্যমে বৃহত্তর ফরিদপুর, বরিশাল ও খুলনা জেলার দারিদ্র হ্রাসকরণ ও আর্থ-সামাজিক উন্নয়ন' শীর্ষক প্রকল্প।**

‘দুগ্ধ সমবায় সমিতির কার্যক্রম বিস্তৃতকরণের মাধ্যমে বৃহত্তর ফরিদপুর, বরিশাল ও খুলনা জেলার দারিদ্র হ্রাসকরণ ও আর্থ-সামাজিক উন্নয়ন’ শীর্ষক প্রকল্পটি ভোলা জেলার আওতাধীন ভোলা সদর উপজেলায় বাস্তবায়িত হচ্ছে। প্রকল্পের কার্যক্রম ২০১৬ সাল হতে শুরু হয়েছে। এ প্রকল্পের আওতায় ১৩৭.৫০ লক্ষ টাকা বরাদ্দ প্রদান করা হয়। এ প্রকল্পে ১২৫ জনকে প্রশিক্ষণ প্রদান করা হয় এবং ১৮৭ জনের মধ্যে ২২৯.৫ লক্ষ টাকা ক্রমপুঞ্জিভূতভাবে ঋণ বিতরণ করা হয়েছে। উক্ত ঋণ গ্রহণ করার ফলে ১৮৭ জনের আত্মকর্মসংস্থানের ব্যবস্থা হয়েছে। প্রকল্পের মাধ্যমে ৪৮৪ টি মহিষ ক্রয় করা হয়েছে। এবং দৈনিক ৭০০ লিটার দুধ উৎপাদন হচ্ছে।



প্রকল্প ঋণে ক্রয়কৃত মহিষের খামার



প্রকল্প ঋণে ক্রয়কৃত মহিষ হতে দুগ্ধ দোহনের স্থির চিত্র

■ **আশ্রয়ণ প্রকল্প**

আশ্রয়ণ প্রকল্পটি প্রধানমন্ত্রীর কার্যালয় কর্তৃক গৃহিত একটি অগ্রাধিকার প্রকল্প। সমাজের আশ্রয়হীন, ভূমিহীনদের পুনর্বাসন, আত্মকর্মসংস্থান, প্রশিক্ষণ ও ক্ষুদ্র ঋণ প্রদানের মাধ্যমে সামাজিকভাবে সচেতন ও দক্ষ জনশক্তি হিসাবে গড়ে তোলার লক্ষ্যে ১৯৯৭ সালের ১ জুলাই “ আশ্রয়ণ প্রকল্প” গ্রহণ করা হয়। বিগত ৩০ জুন ২০০২ সালে প্রকল্পের মেয়াদ শেষ হয়। উক্ত প্রকল্প বাস্তবায়িত হওয়ার পর ২০০২ সালের নভেম্বর মাসে আবাসন প্রকল্প নামে আরেকটি প্রকল্প বাস্তবায়ন শুরু হয়। পরবর্তীতে মে ২০০৯ সালে এর নাম পরিবর্তন করে ‘ আশ্রয়ণ ফেইজ-২ নামকরণ করা হয়। ২০১৩ সালে ‘আশ্রয়ণ-২’ নামক আরো একটি প্রকল্প হাতে নেওয়া হয়। প্রকল্পে পুনর্বাসিতদের মধ্যে ক্ষুদ্র ঋণ কার্যক্রম চালু আছে।

ভোলা জেলার আওতাধীন ০৭ টি উপজেলায় ০৯ টি আশ্রয়ন প্রকল্প রয়েছে এসব প্রকল্পের মোট সমিতির সংখ্যা ০৯ টি ও মোট ব্যারাক সংখ্যা ৬১ টি এবং পুনর্বাসিত পরিবারের সংখ্যা ৪৩০ টি। উক্ত প্রকল্পে মোট ৪৫.৩৬ লক্ষ টাকা প্রকল্প দপ্তর হতে ছাড় দেওয়া হয়েছে। পুনর্বাসিত পরিবারের সদস্যদের মধ্যে ক্রমপুঞ্জিভূত ভাবে মোট ৮৪.২৯ লক্ষ টাকা ক্ষুদ্র ঋণ বিতরণ করা হয়েছে।

মাঠ পর্যায়ে উপজেলা নির্বাহী অফিসারের নেতৃত্বে গঠিত কমিটির মাধ্যমে পুনর্বাসিতদের মধ্যে ঋণ বিতরণ ও আদায় করা হয়। উপজেলা সমবায় দপ্তরের একজন সহকারী পরিদর্শক ঋণ আদায় করে থাকেন। উপজেলা নির্বাহী অফিসারের তত্ত্বাবধানে উপজেলা সমবায় অফিসার পুনর্বাসিতদের নিয়ে ০৩ দিনের ওরিয়েন্টেশন প্রোগাম পরিচালনা করেন এবং তাদের স্বাস্থ্য , পরিবার পরিকল্পনা, শিক্ষা, আর্থ-সামাজিক উন্নয়নসহ বিভিন্ন বিষয়ে অবহিত করেন।

ভোলা জেলার আওতাধীন ০৭টি উপজেলায় ৮১টি আশ্রয়ন ফেইজ-২ প্রকল্প রয়েছে এসব প্রকল্পের মোট সমিতির সংখ্যা ৭৮ টি, মোট ব্যারাকের সংখ্যা ৪৯১ টি এবং পুনর্বাসিত পরিবারের সংখ্যা ৪৯১০ টি। উক্ত প্রকল্পে মোট ৩৪৬.৯৮ লক্ষ টাকা প্রকল্প দপ্তর হতে ছাড় দেওয়া হয়েছে। পুনর্বাসিত পরিবারের সদস্যদের মধ্যে ক্রমপুঞ্জিভূত ভাবে মোট ৫৬১.৪০ লক্ষ টাকা ক্ষুদ্র ঋণ বিতরণ করা হয়েছে।

ভোলা জেলার আওতাধীন ০৭টি উপজেলায় ০৫ টি আশ্রয়ন-২ প্রকল্প রয়েছে এসব প্রকল্পের মোট সমিতির সংখ্যা ০২ টি, মোট ব্যারাকের সংখ্যা ৭৮ টি এবং পুনর্বাসিত পরিবারের সংখ্যা ৪১০ টি। উক্ত প্রকল্পে মোট ১২.০০ লক্ষ টাকা প্রকল্প দপ্তর হতে ছাড় দেওয়া হয়েছে। পুনর্বাসিত পরিবারের সদস্যদের মধ্যে ক্রমপুঞ্জিভূতভাবে মোট ১২.০০ লক্ষ টাকা ক্ষুদ্র ঋণ বিতরণ করা হয়েছে।



এছাড়াও মুজিব বর্ষ উপলক্ষে আশ্রয়ণ-২ প্রকল্পের আওতায় ৫৬টি আশ্রয়ণ সমবায় সমিতি নিবন্ধিত হয়েছে। উক্ত প্রকল্পসমূহে বরাদ্দ পাওয়া গেলে ঋণ বিতরণ করা হবে।

■ সার্বিক গ্রাম উন্নয়ন' শীর্ষক প্রকল্প।

সার্বিক গ্রাম উন্নয়ন' শীর্ষক প্রকল্পটি ভোলা জেলার আওতাধীন ভোলা সদর ও দৌলতখান উপজেলায় বাস্তবায়িত হচ্ছে। প্রকল্পের কার্যক্রম ২০১২ সাল হতে শুরু হয়েছে। এ প্রকল্পের আওতায় ২০২৩-২৪ অর্থ বছরে ৫২.০০ লক্ষ টাকা বরাদ্দ প্রদান করা হয়। এ প্রকল্পে ১২৬০ জনকে প্রশিক্ষণ প্রদান করা হয়। ৬০টি করে উক্ত ২টি উপজেলায় ১২০টি সমিতিতে সদস্যদের সৃষ্ট মোট মূলধনের পরিমাণ ৫৫.৭০ লক্ষ টাকা। বিতরণকৃত ঋণের পরিমাণ ২৯.৯৭ লক্ষ টাকা এবং আদায়কৃত ঋণের পরিমাণ ২২.২২ লক্ষ টাকা। ক্ষুদ্র ঋণের মাধ্যমে এ প্রকল্পে ৩৮৮ জনের কর্মসংস্থান হয়েছে।

■ ৫২ তম জাতীয় সমবায় দিবস উদযাপন:

৪ নভেম্বর ২০২৩ খ্রিঃ তারিখে ৫২তম জাতীয় সমবায় দিবস উদযাপন উপলক্ষ্যে সমবায় বিভাগ ভোলার সার্বিক তত্ত্বাবধানে এক আলোচনা সভা জেলা প্রশাসক ভোলা মহোদয়ের সম্মেলন কক্ষে অনুষ্ঠিত হয়। অনুষ্ঠানে প্রধান অতিথি হিসাবে উপস্থিত ছিলেন জনাব মোঃ তৌফিক-ই-লাহী, জেলা প্রশাসক, ভোলা মহোদয়। অনুষ্ঠানে বিশেষ অতিথি হিসাবে উপস্থিত ছিলেন জনাব মোহাম্মদ সাইফুল ইসলাম, পুলিশ সুপার, ভোলা এবং জনাব মোঃ ফজলুল কাদের মজনু মোল্লা, সভাপতি, বাংলাদেশ আওয়ামী লীগ, ভোলা জেলা শাখা ও সভাপতি, জেলা সমবায় ইউনিয়ন, ভোলা। অনুষ্ঠানে সভাপতিত্ব করেন জনাব সুজিত হাওলাদার, অতিরিক্ত জেলা প্রশাসক(সার্বিক), ভোলা।



৫২তম জাতীয় সমবায় দিবস ২০২৩ উদযাপন উপলক্ষ্যে অনুষ্ঠিত আলোচনা সভার স্থির চিত্র।



৫২তম জাতীয় সমবায় দিবস ২০২৩ উদযাপন প্রাঙ্গণে জাতীয় পতাকা ও সমবায় পতাকা উত্তোলন।



মহান স্বাধীনতা দিবস ও জাতীয় দিবসে জেলা সমবায় কার্যালয়, ভোলা কর্তৃক পুষ্পস্তবক অর্পণ করেন জনাব মোঃ হুমায়ুন কবির, জেলা সমবায় অফিসার, ভোলা।



আন্তর্জাতিক মাতৃভাষা ও শহীদ দিবস উপলক্ষ্যে শহীদদের প্রতি জেলা সমবায় কার্যালয়, ভোলা কর্তৃক পুষ্পস্তবক অর্পণ করেন জনাব মোঃ হুমায়ুন কবির, জেলা সমবায় অফিসার, ভোলা।

জেলাধীন কতিপয় উল্লেখযোগ্য সমিতির কার্যক্রম:

সমিতির নাম: ভেদুরিয়া সমবায় ঋণদান ও সর্বউন্নতি বিধায়ক সমিতি লিঃ।

- **প্রাথমিক বিবরণী :** দারিদ্রতার শৃংখল থেকে মুক্ত হয়ে আত্ম নির্ভরশীল ও স্বাবলম্বী জাতি হিসেবে প্রতিষ্ঠার লক্ষ্যে ১৯২৯ সালে বরিশাল জেলার জেলা ম্যাজিস্ট্রেট জে,টি, ডোনাবাইন তৎকালীন ব্রিটিশ সরকারের পক্ষ হতে বর্তমান ভোলা জেলার সদর উপজেলাধীন ভেদুরিয়া ইউনিয়নের অবহেলিত, ছিন্নমূল জনগোষ্ঠকে সংগঠিত করে ১৫৭ একর জমি বন্দোবস্ত প্রদান করে এই ঐতিহ্যবাহী সমবায় প্রতিষ্ঠানটির গোড়াপত্তন করেন যার নিবন্ধন নং-২৬৪ বিডি, তারিখ: ১৩/০৩/১৯২৯ খ্রি। বর্তমানে অত্র সমিতির সদস্য সংখ্যা ৩২৩৯, শেয়ার মূলধন = ৩২৩১০/- টাকা এবং সমিতির সঞ্চয় আমানত = ৪৭৪৫১/- টাকা। বিভিন্ন তহবিলের পরিমাণ ১২৩৩৬৮২/- টাকা, মোট সম্পদের পরিমাণ ৬৮৯১৪২২/- টাকা।
- **লক্ষ্য ও উদ্দেশ্যঃ** সমবায় ভিত্তিতে কৃষি উৎপাদন বৃদ্ধি ও কর্মসংস্থান সৃষ্টির লক্ষ্যে দারিদ্র বিমোচন ও সমিতির নিজস্ব মূলধন হতে সহজ শর্তে সদস্যকে ঋণ সহায়তা প্রদান করা। সভ্যগণের উৎপাদিত কৃষিজ পণ্য দ্রব্যাদি সংগ্রহ, সংরক্ষণ ও বাজারজাতকরণ/বিক্রয়ের মাধ্যমে সদস্যদের জীবনমান উন্নয়ন তথা জাতীয় প্রবৃদ্ধিতে অবদান রাখা।

➤ **সমবায়ের কার্যক্রম :** ভেদুরিয়া সর্বোন্নতি বিধায়ক সমবায় ঋণদান সমবায় সমিতি লিঃ ভোলা জেলার সমবায় অঙ্গনে একটি ঐতিহ্যবাহী প্রতিষ্ঠান। প্রতিষ্ঠার পর হতে ভোলা জেলায় সদস্যদের কৃষি উৎপাদনে সহায়তা করার জন্য সমবায়ীদের মাঝে মধ্য মেয়াদী, স্বল্প মেয়াদী, দীর্ঘ মেয়াদী ঋণ বিতরণ করে আসছে। সমবায়ীগণের শেয়ার, সঞ্চয়ের মাধ্যমে এবং সরকারী অনুদান হিসাবে প্রাপ্ত জমির আয়ের সাহায্যে গঠিত মূলধনের মাধ্যমে ভোলা জেলার অনগ্রসর দুস্থঃ মানুষের কল্যাণে বিভিন্ন শিক্ষা প্রতিষ্ঠান ও ধর্মীয় প্রতিষ্ঠান সৃষ্টি করেছে। তন্মধ্যে ভেদুরিয়া এলাকায় ব্যাংকের হাট কো-অপারেটিভ হাই স্কুল (স্থাপিত ১৯৫৭ ইং), ভেদুরিয়া সমবায় বালিকা মাধ্যমিক বিদ্যালয় (স্থাপিত ১৯৯৫ ইং), ব্যাংকের হাট কো-অপারেটিভ ডিগ্রী কলেজ (স্থাপিত ১৯৯৫ ইং), ব্যাংকের হাট সমবায় ইসঃ সিনিয়র আলিম মাদ্রাসা (স্থাপিত ১৯৭৫ ইং), ব্যাংকের হাট আদর্শ কো-অপারেটিভ কিন্ডারগার্টেন, ব্যাংকের হাট সমবায় জামে মসজিদ (স্থাপিত ১৯৭৫, নতুন নির্মাণ ২০১১ ইং) উল্লেখযোগ্য। ব্যাংকের হাট কো-অপারেটিভ মাধ্যমিক বিদ্যালয়ে প্রায় ৯০০ ছাত্র ছাত্রী অধ্যয়নরত আছে এবং ১৭ জন শিক্ষক নিয়োজিত আছেন। অন্যান্য শিক্ষা প্রতিষ্ঠানগুলোতেও উল্লেখযোগ্য সংখ্যক ছাত্র ছাত্রী অধ্যয়নরত এবং অনেক শিক্ষক শিক্ষিকা শিক্ষাদান করছেন। এসব প্রতিষ্ঠানগুলো সরকারী এম,পি,ও, ভুক্ত এবং সমিতিও পরোক্ষভাবে অর্থায়ন এবং সাহায্য করে থাকে। প্রত্যেকটি শিক্ষা প্রতিষ্ঠানে ম্যানেজিং কমিটিতে সমিতির একজন করে প্রতিনিধি নিয়োজিত আছেন। এসব প্রতিষ্ঠানের মাধ্যমে অত্র এলাকার অনগ্রসর, অসহায়, দুস্থঃ গরীব ছাত্র ছাত্রীরা শিক্ষার আলোয় আলোকিত হচ্ছে। এ ছাড়া অত্র সমিতির মাধ্যমে অত্র এলাকায় ৩০ টি কোরআন শিক্ষা কেন্দ্র বা মক্তব পরিচালিত হচ্ছে। সমিতির জমিতে সমিতির সদস্যরা কৃষি কাজ করে অর্থনৈতিকভাবে স্বাবলম্বী হচ্ছে। জমি লম্বী হতে প্রাপ্ত অর্থ দিয়ে অত্র সমবায় সমিতি ভেদুরিয়া এলাকায় একটি বিপনী বিতান স্থাপন করে সমবায়ীগণের মধ্যে স্বল্প ভাড়ায় প্রদান করে সদস্যদের ব্যবসায়িক কার্যক্রমের সৃষ্টির মাধ্যমে সদস্যদের আর্থ সামাজিক অবস্থার উন্নয়নে নিরলস ভূমিকা পালন করে চলছে।

➤ **নির্বাচন ও বার্ষিক সাধারণ সভা :** গণতান্ত্রিক চর্চার মাধ্যমে ব্যবস্থাপনা কমিটির নির্বাচন ও সাধারণ সভা অনুষ্ঠান করার ফলে নেতৃত্বের বিকাশ ঘটছে। সদস্যদের মাঝে স্বচ্ছতা ও আস্থা সৃষ্টি করার লক্ষ্যে নির্বাচন অনুষ্ঠান, মাসিক সভা, অডিট সম্পাদন এবং বার্ষিক সাধারণ সভা নিয়মিত করা হয়। সর্বশেষ নির্বাচন অনুষ্ঠানের ০২/১০/২০২৩ খ্রি। ২০২৩-২০২৪ অর্থবছরে মোট ১২টি মাসিক সভা করা হয়েছে। ২০২২-২০২৩ অর্থ বছরের অডিট সম্পাদন করা হয়েছে ১৮/০৩/২০২৪ খ্রি. তারিখে। সর্বশেষ বার্ষিক সাধারণ সভার তারিখ ২৬/০৬/২০২৪ খ্রি। রেকর্ডপত্র সংরক্ষণের অবস্থা সন্তোষজনক। প্রতিনিয়ত অডিট ফি ও সিডিএফ পরিশোধ করা হয়। সমিতির ধারাবাহিকতা ও টেকসইত্ব নিশ্চিতকরণে সমবায় সমিতি আইন ২০০১ (সংশোধন ২০০২ ও ২০১৩) এবং সমবায় সমিতি বিধিমালা ২০০৪ (সংশোধন ২০২০) এর সংশ্লিষ্ট ধারা পতিপালনের ফলে সমিতিতে গতিশীলতা এসেছে।

➤ **উদ্ভাবনী আইডিয়া গ্রহণ ও বাস্তবায়ন:** খাদ্য নিরাপত্তা নিশ্চিততে সভ্যগণের উৎপাদিত পণ্য দ্রব্যাদি সংগ্রহ ও প্রক্রিয়াকরন এবং সমবায় বাজার স্থাপনের মাধ্যমে সরাসরি বিপনন(উৎপাদক হতে সরাসরি ভোক্তার কাছে বিক্রয়) করা সম্ভব হলে দ্রব্যমূল্য নিয়ন্ত্রন ও মধ্যস্বত্বভোগীদের দৌরাত্ম কমিয়ে আনা সম্ভব। সমবায়ের মাধ্যমে কৃষিতে উন্নত প্রযুক্তির ব্যবহারে সরকারের সহায়ক ভূমিকা থাকলে এক্ষেত্রে বৈপ্লবিক পরিবর্তন আনয়ন সম্ভব বলে মনে করি। সমিতির কর্মএলাকা মেঘনা নদীর অববাহিকায় অবস্থিত হওয়ায় সরকারি পৃষ্ঠপোষকতায় ইলিশ সংরক্ষণ ও প্রক্রিয়াকরন সংক্রান্ত হিমাগার নির্মাণ করা হলে দেশের চাহিদা মিটিয়ে বিদেশেও ইলিশ রপ্তানী করে প্রচুর বৈদেশিক মুদ্রা অর্জন করা সম্ভব হবে।

➤ **উর্ধতন কর্তৃপক্ষ কর্তৃক পরিদর্শনঃ** উপজেলা সমবায় কর্মকর্তা, ভোলা সদর, জেলা সমবায় কর্মকর্তা, ভোলা ও যুগ্মনিবন্ধক, বরিশাল মহোদয় সমবায়ের কার্যক্রম নিয়মিতভাবে পরিদর্শন করে থাকেন। পরিদর্শনকালীন সময়ে সমবায়ের উন্নয়নে নানা প্রকার ইতিবাচক পরামর্শ দিয়ে থাকেন।

➤ **সমবায় সংক্রান্ত আয়োজনঃ** প্রতিবছর সমবায় বিভাগ কর্তৃক আয়োজিত জাতীয় ও আন্তর্জাতিক সমবায় দিবসে অত্র সমবায়ের সদস্যগণ ব্যানার, ফেস্টুন ও লিফলেটসহ র্যালী ও আলোচনা সভাসহ সকল প্রকার কর্মসূচীতে স্ব:তস্কুর্ত অংশগ্রহণের মাধ্যমে সমবায় বিভাগের প্রচারের মাধ্যমে সমবায় বিভাগের ভাবমূর্তি উজ্জ্বল করে থাকেন।

➤ **স্থানীয় সমবায়ের সম্ভাবনাঃ** সরকারি পৃষ্ঠপোষকতার মাধ্যমে অত্র এলাকায় দারিদ্য গীড়িত ও পিছিয়ে পড়া কৃষকদের সংগঠিত করে সমবায়ের সদস্যভুক্ত করে ট্রেডভিত্তিক বিশেষ প্রশিক্ষণের মাধ্যমে দক্ষ করে ক্ষুদ্র ঋণের মাধ্যমে স্থায়ীভাবে দারিদ্রতা দূরীকরণ ও আর্থ-সামাজিকভাবে স্বাবলম্বী করা সম্ভব বলে মনে করি।



ভেদুরিয়া এস, আর, ও, এস, বি, এস, লিঃ কর্তৃক পরিচালিত কো- অপারেটিভ কলেজ



ভেদুরিয়া এস, আর, ও, এস, বি, এস, লিঃ কর্তৃক পরিচালিত কো- অপারেটিভ কলেজ



ভেদুরিয়া এস, আর, ও, এস, বি, এস, লিঃ কর্তৃক পরিচালিত কো-অপারেটিভ হাই স্কুল



ভেদুরিয়া এস, আর, ও, এস, বি, এস, লিঃ কর্তৃক পরিচালিত সমবায় জামে মসজিদ



ভেদুরিয়া এস, আর, ও, এস, বি, এস, লিঃ কর্তৃক পরিচালিত সমবায় মার্কেট



ভেদুরিয়া এস, আর, ও, এস, বি, এস, লিঃ কর্তৃক পরিচালিত বালিকা মাধ্যমিক বিদ্যালয়

সমিতির নামঃ শতদল মহিলা সমবায় সমিতি লিঃ”

➤ প্রাথমিক বিবরণী : পরাধীনতার শৃংখল থেকে মুক্ত হয়ে আত্ম নির্ভরশীল ও স্বাবলম্বী হওয়ার দৃঢ় প্রত্যয় নিয়ে নারী সমাজকে সংগঠিত করে সমবায়ের মাধ্যমে উদ্যোগতা সৃষ্টি, আয়বর্ধক কর্মসংস্থান সৃষ্টি, দারিদ্র বিমোচনসহ সর্বোপরি নারীর আর্থ-সামাজিক উন্নয়নে ভোলা জেলার তজুমদ্দিন উপজেলার শশীগঞ্জ গ্রাম এলাকার পিছিয়ে পড়া মহিলাদের নিয়ে গড়ে উঠে শতদল মহিলা সমবায় সমিতি লিঃ। ২০ জন সদস্য নিয়ে জেলা সমবায় কার্যালয়, ভোলা থেকে নিবন্ধন নং-০১৮৭-বিডি, তারিখ: ০৫/০৪/২০১৭ খ্রি. নিয়ে কাজ শুরু করে। সমিতির সদস্য নির্বাচনী ও কর্ম এলাকা হলো তজুমদ্দিন উপজেলার সমগ্র চাঁদপুর, শলুপুর, চাঁচড়া ও সোনাপুর ইউনিয়নের মধ্যে সীমাবদ্ধ। নিবন্ধনকালীন সময়ে আদায়কৃত শেয়ার মূলধন ২০,০০০/- টাকা, সঞ্চয় আমানত ২০,০০০/- টাকা ও ভর্তি ফি ২,০০০/- টাকা নিয়ে শুরু করা এই সমিতির বর্তমান অস্থায়ী সম্পদ ১৮,১৯,৫০০/- টাকা, বিনিয়োগ ৩২,১০,০৩০/- টাকা, ব্যাংক স্থিতি ১,৮৬,৮৫৯/- টাকা, পরিশোধিত শেয়ার মূলধন ১২,৫৭,৯০০/- টাকা, সংরক্ষিত তহবিল ৪৩,০৩১/- টাকা, কু-ঋণ তহবিল ২৮,৬৮৫/- টাকা, ক্রমপুঞ্জিত বন্টনযোগ্য লভ্যাংশ ৯৮,৫০৩/- টাকা, সাধারণ সঞ্চয় ১০,৬৯,৮০০/- টাকা। সমিতির বর্তমান কার্যকরী মূলধন প্রায় ২,৫১,৩৫,৫০৩/- টাকা।

➤ লক্ষ্য ও উদ্দেশ্যঃ সমবায় ভিত্তিতে জাতীয় উৎপাদন বৃদ্ধি ও কর্মসংস্থান সৃষ্টির লক্ষ্যে নারীর ক্ষমতায়ন ও আত্ম-কর্মসংস্থান সৃষ্টি করা, সঞ্চয়ে উদ্বুদ্ধ করা এবং সঞ্চয়ের মাধ্যমে সদস্যদের আর্থিক সামর্থ্য বৃদ্ধিতে অবদান রাখা। দারিদ্র বিমোচন ও স্ব-কর্মসংস্থানমূলক উদ্যোগসমূহ বাস্তবায়নে সমিতির নিজস্ব মূলধন হতে সহজ শর্তে সদস্যকে ঋণ সহায়তা প্রদান করা। সভ্যগণের উৎপাদিত দ্রব্যাদি সংগ্রহ ও বিক্রয়, ভোগ্য পণ্য সংগ্রহ ও বিতরণ। নিবন্ধিত উপ-বিধিতে বর্ণিত প্রধান উদ্দেশ্যসমূহ হচ্ছে সমবায় আদর্শ ও নীতির ভিত্তিতে পারস্পরিক সহযোগিতার মাধ্যমে নারী সদস্যদের আর্থ-সামাজিক অবস্থার উন্নয়ন করা।

➤ সমবায়ের কার্যক্রম : সমিতির উল্লেখযোগ্য কার্যক্রমসমূহ হলো শেয়ার ও সঞ্চয় আদায় কার্যক্রম, ঋণ কার্যক্রম, সামাজিক কার্যক্রম, মরনোত্তর সেবা কার্যক্রম, ব্লক বুটিক, টেইলারিং, উৎপাদনমুখী কার্যক্রম ইত্যাদি। পিছিয়ে পড়া নারীদের সমবায়ের সদস্য হিসেবে অর্ন্তভুক্তির জন্য সমবায় সম্পর্কিত প্রশিক্ষণ এবং নেতৃত্ব বিষয়ক প্রশিক্ষণের ব্যবস্থা করা হয়েছে। মহিলাদের অর্থনৈতিক প্রবৃদ্ধি অর্জনের জন্য ঋণ প্রকল্প এবং বিভিন্ন ড্রেডে প্রশিক্ষণ কার্যক্রম চালু রেখেছে ফলে মহিলাদের পারিবারিক মর্যাদা বৃদ্ধি পাচ্ছে। এলাকার বিভিন্ন প্রাকৃতিক দুর্যোগে সমিতির পক্ষ থেকে সাহায্য প্রদান করা হয়। মৃত সদস্যদের মরণোত্তর সেবা ও সাহায্য প্রদান করা হয়। গরীব ছেলে মেয়েদের পড়ালেখা করার জন্য অনুদান প্রদান করা হয়। বাল্য বিবাহ রোধে সমিতির অফিস কক্ষে সভা সেমিনার করে থাকেন। অল্প সময়ের মধ্যে সমিতির আর্থিক উন্নয়নের পাশাপাশি সদস্যদের আর্থ-সামাজিক উন্নয়নে বলিষ্ঠ ভূমিকা রেখে আসছে। এরই পাশাপাশি স্বাস্থ্য ও পরিবার পরিকল্পনা, জন্ম নিবন্ধন নিশ্চিতকরণ, নিউট্রেশন প্রশিক্ষণের মাধ্যমে স্বাস্থ্য সচেতন হিসেবে গড়ে তোলা হয়। বয়স্ক শিক্ষা কার্যক্রম পরিচালনা করে তাদের শিক্ষামুখী করা হয়। প্রতিটি সদস্যের আর্থিক উন্নয়নে সদস্য এবং তাদের পোষ্যদের কম্পিউটার, বাড়ির আঞ্জিনায় শবজি চাষ, টেইলারিং, ব্লক বাটিক সহ বিভিন্ন ড্রেড প্রশিক্ষণের মাধ্যমে এলাকার মহিলাদের কর্মমুখী করা হয়।

➤ নির্বাচন ও বার্ষিক সাধারণ সভা : গণতান্ত্রিক চর্চার মাধ্যমে ব্যবস্থাপনা কমিটির নির্বাচন ও সাধারণ সভা অনুষ্ঠান করার ফলে নেতৃত্বের বিকাশ ঘটছে। সদস্যদের মাঝে স্বচ্ছতা ও আস্থা সৃষ্টি করার লক্ষ্যে নির্বাচন অনুষ্ঠান, মাসিক সভা, অডিট সম্পাদন এবং বার্ষিক সাধারণ সভা নিয়মিত করা হয়। সর্বশেষ নির্বাচন অনুষ্ঠানের ১৫/৪/২০২৩ খ্রি.। ২০২৩-২০২৪ অর্থবছরে মোট ১২টি মাসিক সভা করা হয়েছে। ২০২২-২০২৩ অর্থ বছরের অডিট সম্পাদন করা হয়েছে ১৪/১২/২০২৩ খ্রি. তারিখে।

সর্বশেষ বার্ষিক সাধারণ সভার তারিখ ১০/০২/২০২৪খ্রি। রেকর্ডপত্র সংরক্ষণের অবস্থা সন্তোষজনক। প্রতিনিয়ত অডিট ফি ও সিডিএফ পরিশোধ করা হয়। সমিতির ধারাবাহিকতা ও টেকসইত্ব নিশ্চিতকরণে সমবায় সমিতি আইন ২০০১ (সংশোধন ২০০২ ও ২০১৩) এবং সমবায় সমিতি বিধিমালা ২০০৪ (সংশোধন ২০২০) এর সংশ্লিষ্ট ধারা পতিপালনের ফলে সমিতিতে গতিশীলতা এসেছে।

➤ **কর্মসংস্থানঃ** সমিতিতে বর্তমানে ৪ জন নিয়মিত বেতনধারী কর্মচারী রয়েছে। কর্মকর্তা-কর্মচারীদের মাসিক বেতন প্রদানের পরিমাণ ৩৬,০০০/- টাকা। সমিতির সদস্য তথা এলাকার অবহেলিত ও পিছিয়ে পড়া ২৫৯২ জন মহিলাকে সদস্যকে বিভিন্ন বিষয়ে সমিতির উদ্যোগে প্রশিক্ষণের মাধ্যমে ৭২৫ জনকে স্ব-কর্মসংস্থানের ব্যবস্থা নেওয়া হয়েছে।

➤ **উদ্ভাবনী আইডিয়া গ্রহণ ও বাস্তবায়ন:** খাদ্য নিরাপত্তা নিশ্চিত সভাগনের উৎপাদিত পণ্য দ্রব্যাদি সংগ্রহ ও প্রক্রিয়াকরন এবং সমবায় বাজার স্থাপনের মাধ্যমে সরাসরি বিপন্ন(উৎপাদক হতে সরাসরি ভোক্তার কাছে বিক্রয়) করা সম্ভব হলে দ্রব্যমূল্য নিয়ন্ত্রন ও মধ্যস্বত্বভোগীদের দৌরাঙ্গ কমিয়ে আনা সম্ভব। সমবায়ের মাধ্যমে কৃষিতে উন্নত প্রযুক্তির ব্যবহারে সরকারের সহায়ক ভূমিকা থাকলে এক্ষেত্রে বৈপ্লবিক পরিবর্তন আনয়ন সম্ভব। সমিতির কর্মএলাকা মেঘনা নদীর অববাহিকায় অবস্থিত হওয়ায় সরকারি পৃষ্ঠপোষকতায় ইলিশ সংরক্ষণ ও প্রক্রিয়াকরন সংক্রান্ত হিমাগার নির্মান করা হলে দেশের চাহিদা মিটিয়ে বিদেশেও ইলিশ রপ্তানী করে প্রচুর বৈদেশিক মুদ্রা অর্জন করা সম্ভব হবে।

➤ **উর্ধতন কর্তৃপক্ষ কর্তৃক পরিদর্শনঃ** উপজেলা সমবায় কর্মকর্তা, তজুমদ্দিন ও জেলা সমবায় কর্মকর্তা, ভোলা মহোদয় সমবায়ের কার্যক্রম নিয়মিতভাবে পরিদর্শন করে থাকেন। পরিদর্শনকালীন সময়ে সমবায়ের উন্নয়নে নানা প্রকার ইতিবাচক পরামর্শ দিয়ে থাকেন।

➤ **সমবায় সংক্রান্ত আয়োজনঃ** প্রতিবছর সমবায় বিভাগ কর্তৃক আয়োজিত জাতীয় ও আন্তর্জাতিক সমবায় দিবসে অত্র সমবায়ের সদস্যগণ ব্যানার, ফেস্টুন ও লিফলেটসহ র্যালী ও আলোচনা সভাসহ সকল প্রকার কর্মসূচীতে স্ব:তস্কৃত অংশগ্রহণের মাধ্যমে সমবায় বিভাগের প্রচারের মাধ্যমে সমবায় বিভাগের ভাবমূর্তি উজ্জল করে থাকেন।

➤ **স্থানীয় সমবায়ের সম্ভাবনাঃ** সরকারি পৃষ্ঠপোষকতার মাধ্যমে অত্র এলাকায় দারিদ্য পীড়িত ও পিছিয়ে পড়া সকল নারীদের সংগঠিত করে সমবায়ের সদস্যভুক্ত করে ট্রেডভিত্তিক বিশেষ প্রশিক্ষণের মাধ্যমে দক্ষ করে ক্ষুদ্র ঋণের মাধ্যমে স্থায়ীভাবে দারিদ্রতা দূরীকরন ও আর্থ-সামাজিকভাবে স্বাবলম্বী করা সম্ভব বলে মনে করি।

➤ **উপসংহারঃ** মোসাম্মত রুমা বেগম, জান্নাত বেগম ও তাছলিমা বেগম সহ কতিপয় নারীর ঐকান্তিক প্রচেষ্টায় সমিতিটি অত্র এলাকার অবহেলিত ও নিম্নশ্রেণীর নারীদের জীবন মান উন্নয়নের লক্ষে বিভিন্ন আত্মসচেতনতামূলক প্রশিক্ষণ প্রদান ও জনসচেতনতা মূলক কর্মকান্ড, কর্মসংস্থান ও স্ব-কর্মসংস্থানের মাধ্যমে অনগ্রসর মহিলা ও তাদের পোষ্যদের আর্থিক ও সামাজিক উন্নয়নে কার্যকর ভূমিকা রেখে আসছে।



শতদল মহিলা সমবায় সমিতি লি: এর উঠান বৈঠকের চিত্র। শতদল মহিলা সমবায় সমিতি হতে ঋণ গ্রহণ করে গরু মোটাতাজাকরন ও ছাগল পালন কর্মসূচী



Numeric and literacy education session at group level

শতদল মহিলা সমবায় সমিতি হতে ঋণ গ্রহণ করে আলু চাষ প্রকল্প



ভূমিকা :

ভোলা জেলার দৌলতখান উপজেলার দিদারউল্যাহ গ্রাম এলাকার পিছিয়ে পড়া মহিলাদের নিয়ে গড়ে উঠে ঝিলমিল মহিলা সমবায় সমিতি লিঃ। পরাধীনতার শৃংখল থেকে মুক্ত হয়ে আত্ম নির্ভরশীল ও স্বাবলম্বী হওয়ার দৃঢ় প্রত্যয় নিয়ে নারী সমাজকে সংগঠিত করে সমবায়ের মাধ্যমে উদ্যোক্তা সৃষ্টি, আয়বর্ধক কর্মসংস্থান সৃষ্টি, দারিদ্র বিমোচনসহ সর্বোপরি নারীর আর্থ-সামাজিক উন্নয়নে ২০ জন সদস্য নিয়ে জেলা সমবায় কার্যালয়, ভোলা থেকে নিবন্ধন নং- ১৯৮বিডি, তারিখ: ০২/০৫/২০১৭ খ্রি. নিয়ে কাজ শুরু করে। সমিতির সদস্য নির্বাচনী ও কর্ম এলাকা হলো দৌলতখান উপজেলার চরখলিফা ইউনিয়নের মধ্যে সীমাবদ্ধ। নারীর ক্ষমতায়নে সমিতি বিভিন্ন উদ্যোগ ও ভূমিকা রয়েছে। সমিতিকে এগিয়ে নেওয়ার জন্য নারীর ক্ষমতায়ন অত্যন্ত জরুরী। নারীর আর্থ-সামাজিক উন্নয়নে সমবায় সমিতি অন্যান্য সংগঠন থেকে অধিক কার্যকর তাই পিছিয়ে পড়া নারীদের সমবায় সমিতিতে সদস্য হিসেবে অর্গভুক্তির জন্য সমবায় সম্পর্কিত প্রশিক্ষণ এবং নেতৃত্ব বিষয়ক প্রশিক্ষণের ব্যবস্থা করা হয়েছে।

সমিতির লক্ষ্য ও উদ্দেশ্যঃ

সমবায় ভিত্তিতে জাতীয় উৎপাদন বৃদ্ধি ও কর্মসংস্থান সৃষ্টির লক্ষ্যে নারীর ক্ষমতায়ন ও আত্ম-কর্মসংস্থান সৃষ্টি করা, সঞ্চয়ে উদ্ভুদ্ধ করা এবং সঞ্চয়ের মাধ্যমে সদস্যদের আর্থিক সামর্থ্য বৃদ্ধিতে অবদান রাখা। দারিদ্র বিমোচন ও স্ব-কর্মসংস্থানমূলক উদ্যোগসমূহ বাস্তবায়নে সমিতির নিজস্ব মূলধন হতে সহজ শর্তে সদস্যকে ঋণ সহায়তা প্রদান করা। সভ্যগণের উৎপাদিত দ্রব্যাদি সংগ্রহ ও বিক্রয়, ভোগ্য পণ্য সংগ্রহ ও বিতরণ। নিবন্ধিত উপ-বিধিতে বর্ণিত প্রধান উদ্দেশ্যসমূহ হচ্ছে সমবায় আদর্শ ও নীতির ভিত্তিতে পারস্পরিক সহযোগিতার মাধ্যমে নারী সদস্যদের আর্থ-সামাজিক অবস্থার উন্নয়ন করা।

পরিচালনা পদ্ধতিঃ

গণতান্ত্রিক চর্চার মাধ্যমে প্রতি ৩ বছর পরপর সদস্যদের অংশগ্রহণে ৬ সদস্যবিশিষ্ট ব্যবস্থাপনা কমিটি নির্বাচিত হয়ে থাকে। ব্যবস্থাপনা কমিটির নির্বাচন ও সাধারণ সভা অনুষ্ঠান করার ফলে নেতৃত্বের বিকাশ ঘটছে। সদস্যদের মাঝে স্বচ্ছতা ও আস্থা সৃষ্টি করার লক্ষ্যে নির্বাচন অনুষ্ঠান, মাসিক সভা, অডিট সম্পাদন এবং বার্ষিক সাধারণ সভা নিয়মিত করা হয়। সর্বশেষ নির্বাচন অনুষ্ঠানের ০২/০৫/২০২২ খ্রি.। ২০২৩-২০২৪ অর্থবছরে মোট ১২টি মাসিক সভা করা হয়েছে। ব্যবস্থাপনা কমিটিকে সহযোগিতা করার জন্য ঋণ কমিটি আছে। ঋণ কার্যক্রম করার জন্য একজন কর্মী রয়েছে যার মাসিক বেতন ৫,০০০/- টাকা।



[ব্যবস্থাপনা কমিটির সভা]

সমিতির সম্পদ ও আর্থিক অবস্থাঃ

নিবন্ধনকালীন সময়ে আদায়কৃত শেয়ার মূলধন ২০,০০০/- টাকা, সঞ্চয় আমানত ২০,০০০/- টাকা ও ভর্তি ফি ২,০০০/- টাকা নিয়ে শুরু করা এই সমিতির বর্তমান অস্থায়ী সম্পদ ১,৪৮,০০০/- টাকা, বিনিয়োগ ১,১৪,০০০/- টাকা, পরিশোধিত শেয়ার মূলধন ২০,০০০/- টাকা, সংরক্ষিত তহবিল ৪,২০০/- টাকা, কু-ঋণ তহবিল ২,৮০০/- টাকা, ক্রমপুঞ্জিভূত বটনযোগ্য লভ্যাংশ ২০.১৬০/- টাকা, সঞ্চয় আমানত ১,০০,০০০/- টাকা। সমিতির বর্তমান কার্যকরী মূলধন ১,২৭,৮৪০/- টাকা।

২০২০-২০২১ অর্থ বছরের বিশেষ সাফল্য				
নীট লাভ অর্জন	লভ্যাংশ অর্জন	লভ্যাংশ বিতরণ	লভ্যাংশ প্রাপ্ত সদস্য	সিডিএফ আদায়
২৮,০০০/-	২০,১৬০/-	২০,১৬০/-	৪০জন	৮৪০/-

এছাড়াও সদস্য তথা এলাকার অবহেলিত ও পিছিয়ে পড়া ২২ জন মহিলা সদস্যকে বিভিন্ন বিষয়ে সমিতির উদ্যোগে প্রশিক্ষণের মাধ্যমে স্ব-কর্মসংস্থানের ব্যবস্থা নেওয়া হয়েছে।

হিসাব সংরক্ষণ পদ্ধতিঃ

সমবায় সমিতি আইন,২০০১ (সংশোধিত,২০০২ ও ২০১৩) এর ধারা ২৪ এবং সমবায় বিধিমালা,২০০৪(সংশোধিত,২০২০) এর বিধি ৫৬ অনুযায়ী সকল প্রকার রেজিস্টার নিয়মিত হালনাগাদ লিপিবদ্ধ করে সংরক্ষণ করা হয়।

সমিতির চলমান প্রকল্পঃ

সমিতির উল্লেখযোগ্য কার্যক্রমসমূহ হলো শেয়ার ও সঞ্চয় আদায় কার্যক্রম এবং সদস্যদের মাঝে বিভিন্ন ট্রেডে ক্ষুদ্র ঋণ কার্যক্রম চলমান আছে।

কর্মসংস্থান সৃষ্টিতে অবদানঃ

সমিতির সদস্যদের আত্ম-নির্ভরশীল ও সঞ্চয়ে উদ্বুদ্ধ করার লক্ষ্যে বিভিন্ন ট্রেডে প্রশিক্ষণ কার্যক্রম চালু রেখেছে ফলে মহিলাদের আর্থ-সামাজিক ও পারিবারিক মর্যাদা বৃদ্ধি পাচ্ছে। গ্রামীণ নারীদের ভাগ্য উন্নয়নের লক্ষ্যে সমবায়ের সদস্য হিসেবে অর্ন্তভুক্তির জন্য সমবায় সম্পর্কিত প্রশিক্ষণ এবং নেতৃত্ব বিষয়ক প্রশিক্ষণের ব্যবস্থা করা হয়েছে। গরু মোটাতাজাকরণ, ছাগল পালন, হাঁস-মুরগী পালন, বাড়ির আঞ্জিনায় শবজি চাষ, টেইলারিং, ব্লক বাটিকসহ বিভিন্ন উৎপাদনমুখী কার্যক্রমের উপর প্রশিক্ষণ প্রদান করে ক্ষুদ্র ঋণ প্রদান করা হয়। এরই পাশাপাশি স্বাস্থ্য ও পরিবার পরিকল্পনা, জন্ম নিবন্ধন নিশ্চিতকরণ, নিউট্রেশন প্রশিক্ষণের মাধ্যমে স্বাস্থ্য সচেতন হিসেবে গড়ে তোলা হয়।



ঋণের টাকায় গরু মোটাতাজাকরণ প্রকল্প



ঋণের টাকায় ছাগল পালন কর্মসূচি

নারী নেতৃত্বে অবদানঃ

পারুল বেগম, সুফিয়া বেগম ও বিবি কুলসুমসহ কতিপয় নারীর ঐকান্তিক প্রচেষ্টায় সমিতিটি অত্র এলাকার অবহেলিত ও নিম্নশ্রেণীর নারীদের জীবন মান উন্নয়নের লক্ষ্যে বিভিন্ন আত্মসচেতনতামূলক প্রশিক্ষণ প্রদান ও জনসচেতনতা মূলক কর্মকান্ড, কর্মসংস্থান ও স্ব-কর্মসংস্থানের মাধ্যমে অনগ্রসর মহিলাদের আর্থিক ও সামাজিক উন্নয়নে কার্যকর ভূমিকা রেখে আসছে। প্রতিবছর সমবায় বিভাগ কর্তৃক আয়োজিত জাতীয় ও আন্তর্জাতিক সমবায় দিবসে অত্র সমবায়ের সদস্যগণ ব্যানার, ফেস্টুন ও লিফলেটসহ র্যালী ও আলোচনা সভাসহ সকল প্রকার কর্মসূচীতে স্ব:তস্কুর্ত অংশগ্রহণের মাধ্যমে সমবায় বিভাগের প্রচারের মাধ্যমে সমবায় বিভাগের ভাবমূর্তি উজ্জ্বল করে থাকেন।

পরিশেষে,

পরাদীনতার শৃঙ্খল থেকে মুক্ত হয়ে নারী সমাজ আত্ম-নির্ভরশীল হয়ে সমাজে প্রতিষ্ঠিত হোক এবং ঝিলমিল মহিলা সমবায় সমিতি লি: সাফল্যের শিখরে অবস্থান করুক এই আশাবাদ ব্যক্ত করছি।