



বার্ষিক প্রতিবেদন ২০২২-২০২৩



সমবায় অধিদপ্তর
পল্লী উন্নয়ন ও সমবায় বিভাগ
স্থানীয় সরকার, পল্লী উন্নয়ন ও সমবায় মন্ত্রণালয়
গণপ্রজাতন্ত্রী বাংলাদেশ সরকার

বার্ষিক প্রতিবেদন

২০২২-২০২৩



সমবায় অধিদপ্তর

পল্লী উন্নয়ন ও সমবায় বিভাগ

স্থানীয় সরকার, পল্লী উন্নয়ন ও সমবায় মন্ত্রণালয়

উপদেষ্টা

মোঃ শরিফুল ইসলাম

নিবন্ধক ও মহাপরিচালক, সমবায় অধিদপ্তর, ঢাকা।

সম্পাদনা পরিষদ

জেবুন নাহার

অতিরিক্ত নিবন্ধক (ইপিপি)

সমবায় অধিদপ্তর, ঢাকা।

সাইয়েদাতুন নেছা

যুগ্ম নিবন্ধক (গবেষণা ও এমআইএস)

সমবায় অধিদপ্তর, ঢাকা।

সমন্বয়কারী

মোঃ জালাল উদ্দিন ভূঁইয়া

গবেষণা অনুসন্ধানকারী।

সংকলনে

মোঃ জিয়াউল হক চৌধুরী

গবেষণা অনুসন্ধানকারী

ফারজানা পারভীন

সরেজমিনে তদন্তকারী

শ্যামা মজুমদার

গবেষণা অনুসন্ধানকারী

প্রকাশকাল

অক্টোবর ২০২৩ খ্রিষ্টাব্দ

প্রকাশনায়

সমবায় অধিদপ্তর

এফ-১০, আগারগাঁও সিভিক সেক্টর, ঢাকা-১২০৭।

Website: www.coop.gov.bd

E-mail : reg.dg@coop.gov.bd

মুদ্রণে

তিথী প্রিন্টিং এন্ড প্যাকেজিং

২৮/সি-১ টয়েনবি সার্কুলার রোড

মতিঝিল বা/এ, ঢাকা-১০০০।

ফোন : ০১৮১৯-২৬৩৪৮১

সূচিপত্র

	প্রারম্ভিকা	১৭
	গুরুত্বপূর্ণ পরিসংখ্যান	২৩
১ম অধ্যায়	১. সমবায় অধিদপ্তর	
	১.১ রূপকল্প	২৯
	১.২ অভিলক্ষ্য	২৯
	১.৩ কৌশলগত উদ্দেশ্যসমূহ	২৯
	১.৪ কার্যাবলি	২৯
	১.৫ সমবায় অধিদপ্তরের সাংগঠনিক কাঠামো	৩০
	১.৬ সমবায় অধিদপ্তরের লক্ষ্য এবং দায়িত্ব	৩১
	১.৭ প্রশিক্ষণ প্রতিষ্ঠান	৩১
	১.৮ সমবায় অধিদপ্তরের প্রধান কার্যালয়ের সাংগঠনিক কাঠামো	৩২
	১.৯ সমবায় দিবস	৩৩
	১.১০ সমবায় সমিতি সংক্রান্ত তথ্য	৩৩
	১.১১ সমবায় প্রশিক্ষণ	৩৪
	১.১২ প্রচার ও প্রকাশনা কার্যক্রম	৩৫
	১.১৩ সমবায় অধিদপ্তরের উল্লেখযোগ্য কার্যক্রম	৩৫
	১.১৪ সমবায় সমিতি গঠন করবেন কিভাবে	৪২
	১.১৫ সমবায় সমিতি নিবন্ধন প্রক্রিয়া	৪৪
২য় অধ্যায়	২ সমবায় খাতের অগ্রগতি	
	২.১ সমিতির সংখ্যা	৪৫
	২.২ সমিতির সদস্য সংখ্যা	৪৫
	২.৩ শেয়ার মূলধন	৪৫
	২.৪ সঞ্চয় আমানত	৪৬
	২.৫ সংরক্ষিত তহবিল	৪৬
	২.৬ কার্যকরি মূলধন	৪৭
	২.৭ বিনিয়োগ	৪৭
	২.৮ ঋণ বিতরণ	৪৭
	২.৯ ঋণ আদায়	৪৮
	২.১০ অডিট ফি আদায়	৪৮
	২.১১ লভ্যাংশ বিতরণ	৪৮
৩য় অধ্যায়	৩. জাতীয় সমবায় পুরস্কার ২০২১ প্রাপ্তির তালিকা ও সমবায়ীদের তথ্যাদি	
	৩.১ কুলিয়া পূর্বপাড়া সমবায় সেচ ও কৃষি খামার সমিতি লি.	৫০
	৩.২ দি খ্রীষ্টান কো-অপারেটিভ ক্রেডিট ইউনিয়ন লি.	৫১
	৩.৩ বোয়াইলমারী প্রাথমিক দুগ্ধ উৎপাদনকারী সমবায় সমিতি লি.	৫১
	৩.৪ আগারগাঁও মহিলা সমবায় সমিতি লি.	৫২
	৩.৫ ঢাকা খ্রীষ্টিয়ান বহুমুখী সমবায় সমিতি লি.	৫৩
	৩.৬ বাংলাদেশ এক্সপোর্টেবল ফিশ সাপ্লাইয়ার্স কো-অপারেটিভ সোসাইটি লি.	৫৩
	৩.৭ শার্শা থানা মুক্তিযোদ্ধা মৎস্যজীবী সমবায় সমিতি লি.	৫৪
	৩.৮ মধ্যমকুড়া সুতানাল দিঘীরপাড় মজাপুকুর ভূমিহীন সমবায় সমিতি লি.	৫৫
	৩.৯ বরিশাল আর্থলক্ষী সমবায় সমিতি লি.	৫৫
	৩.১০ পদ্মা অয়েল কোম্পানী লিঃ এমপ্লয়ীজ আরবান কো-অপারেটিভ সোসাইটি লি.	৫৬
৪র্থ অধ্যায়	৪. সমবায় অধিদপ্তরের প্রশিক্ষণ কার্যক্রম	
	৪.১ বাংলাদেশ সমবায় একাডেমি	৫৭
	৪.২ আঞ্চলিক সমবায় ইন্সটিটিউট	৫৯

	৪.৩	ভ্রাম্যমাণ প্রশিক্ষণ	৬১
৫ম অধ্যায়	৫.	সমবায় অধিদপ্তরের উন্নয়ন প্রকল্প	
	৫.১	সমবায় অধিদপ্তর কর্তৃক বাস্তবায়িত প্রকল্পসমূহ	৬৩
	৫.১.১	বঙ্গবন্ধুর গণমুখী সমবায় ভাবনার আলোকে বঙ্গবন্ধু মডেল গ্রাম প্রতিষ্ঠা শীর্ষক পাইলট প্রকল্প	৬৩
	৫.১.২	'দুধ ও মাংস উৎপাদনের মাধ্যমে গ্রামীণ কর্মসংস্থান সৃষ্টির লক্ষ্যে যশোর ও মেহেরপুর জেলায় সমবায়ের কার্যক্রম বিস্তৃতকরণ' শীর্ষক প্রকল্প:	৬৪
	৫.১.৩	দুধ ঘাটতি উপজেলায় দুধ সমবায়ের কার্যক্রম সম্প্রসারণ' শীর্ষক প্রকল্প:	৬৫
	৫.২	অন্যান্য প্রকল্প	৬৬
	৫.২.১	আশ্রয়ণ প্রকল্প	৬৬
	৫.২.২	ক্ষুদ্রাকার পানি সম্পদ উন্নয়ন সেক্টর প্রকল্প	৬৮
	৫.৩	সমবায় সমিতির উৎপাদিত দ্রব্য সামগ্রী ও সেবার পরিমাণ ও মূল্য	৬৯
৬ষ্ঠ অধ্যায়	৬.	পরিশিষ্ট	
		পরিশিষ্ট -১: জেলাভিত্তিক সমবায় সমিতিসমূহের সংখ্যা ও সদস্য সংখ্যা	৭২
		পরিশিষ্ট -২: জেলাভিত্তিক সমবায় সমিতিসমূহের মূলধন	৭৭
		পরিশিষ্ট -৩: জেলাভিত্তিক সমবায় সমিতিসমূহের কর্মসংস্থান	৮০
		পরিশিষ্ট -৪: জেলাভিত্তিক সমবায় সমিতিসমূহের ঋণ বিতরণ ও আদায়	৮৪
		পরিশিষ্ট -৫: জেলাভিত্তিক সমবায় সমিতিসমূহের প্রাপ্ত ও পরিশোধকৃত ঋণ	৮৮
		পরিশিষ্ট -৬: জেলাভিত্তিক সমবায় সমিতিসমূহের সঞ্চয় আমানত	৯২
		পরিশিষ্ট -৭: জেলাভিত্তিক সমবায় সমিতিসমূহের আয়-ব্যয় ও লাভ ক্ষতি	৯৬
		পরিশিষ্ট -৮: জেলাভিত্তিক সমবায় সমিতিসমূহের বিনিয়োগ	১০০
		পরিশিষ্ট -৯: জেলাভিত্তিক সমবায় সমিতিসমূহের সম্পদ	১০৪
		পরিশিষ্ট -১০: জেলাভিত্তিক অকার্যকর সমবায় সমিতিসমূহের সংখ্যা	১০৮
		পরিশিষ্ট -১১: জেলাভিত্তিক অবসায়নে ন্যস্ত ও নিরীক্ষাকৃত সমবায় সমিতিসমূহের তথ্য	১১২
		পরিশিষ্ট -১২: জেলাভিত্তিক সমবায় সমিতিসমূহের অডিট ফি	১১৬
		পরিশিষ্ট -১৩: জাতীয় সমবায় সমিতিসমূহের অডিট ফি	১২০
		পরিশিষ্ট -১৪: শ্রেণিভিত্তিক সমবায় সমিতিসমূহের সংখ্যা ও সদস্য সংখ্যা	১২১
		পরিশিষ্ট -১৫: শ্রেণিভিত্তিক সমবায় সমিতিসমূহের মূলধন	১২৬
		পরিশিষ্ট -১৬: শ্রেণিভিত্তিক সমবায় সমিতিসমূহের কর্মসংস্থান, লাভ-ক্ষতি ও লভ্যাংশ বিতরণ	১৩১
		পরিশিষ্ট -১৭: শ্রেণিভিত্তিক সমবায় সমিতিসমূহের ঋণ বিতরণ ও আদায়	১৩৬
		পরিশিষ্ট -১৮: শ্রেণিভিত্তিক সমবায় সমিতিসমূহের প্রাপ্ত ও পরিশোধকৃত ঋণ	১৪১
		পরিশিষ্ট -১৯: শ্রেণিভিত্তিক সমবায় সমিতিসমূহের সঞ্চয় আমানত	১৪৬
		পরিশিষ্ট -২০: শ্রেণিভিত্তিক সমবায় সমিতিসমূহের আয়-ব্যয়	১৫১
		পরিশিষ্ট -২১: শ্রেণিভিত্তিক সমবায় সমিতিসমূহের বিনিয়োগ	১৫৬
		পরিশিষ্ট -২২: শ্রেণিভিত্তিক অবসায়নে ন্যস্ত ও নিরীক্ষাকৃত সমবায় সমিতিসমূহের তথ্য	১৬১
		পরিশিষ্ট -২৩: শ্রেণিভিত্তিক সমবায় সমিতিসমূহের সম্পদ	১৬৬
		পরিশিষ্ট -২৪: শ্রেণিভিত্তিক সমবায় সমিতিসমূহের সদস্য সংখ্যা	১৭১
		পরিশিষ্ট -২৫: দেশব্যাপি সমবায় সমিতিসমূহের সংখ্যা ও সদস্য সংখ্যা	১৭৫
		পরিশিষ্ট -২৬: দেশব্যাপি সমবায় সমিতিসমূহের মূলধন	১৭৬
		পরিশিষ্ট -২৭: দেশব্যাপি সমবায় সমিতিসমূহের কর্মসংস্থান, লাভক্ষতি ও লভ্যাংশ বিতরণ	১৭৭
		পরিশিষ্ট -২৮: দেশব্যাপি সমবায় সমিতিসমূহের ঋণ বিতরণ ও আদায়	১৭৮
		পরিশিষ্ট -২৯: দেশব্যাপি সমবায় সমিতিসমূহের প্রাপ্ত ও পরিশোধকৃত ঋণ	১৭৯
		পরিশিষ্ট -৩০: দেশব্যাপি সমবায় সমিতিসমূহের সঞ্চয় ও আমানত	১৮১
		পরিশিষ্ট -৩১: দেশব্যাপি সমবায় সমিতিসমূহের আয়-ব্যয়	১৮২
		পরিশিষ্ট -৩২: দেশব্যাপি সমবায় সমিতিসমূহের বিনিয়োগ	১৮৩
		পরিশিষ্ট -৩৩: দেশব্যাপি অবসায়নে ন্যস্ত ও নিরীক্ষাকৃত সমবায় সমিতিসমূহের তথ্য	১৮৪
		পরিশিষ্ট -৩৪: দেশব্যাপি সমবায় সমিতিসমূহের সম্পদ	১৮৫
		পরিশিষ্ট -৩৫: সমবায় অধিদপ্তরের জনবল	১৮৬
		পরিশিষ্ট -৩৬: ২০০৮-০৯ অর্থবছর হতে ২০২১-২২ অর্থবছর পর্যন্ত সমবায় সমিতির তথ্যাদি	১৮৭

বঙ্গবন্ধুর দর্শন, সমবায়ে উন্নয়ন

প্রারম্ভিকা

দারিদ্র্য বিমোচন ও অর্থনৈতিক উন্নয়নে বিশ্বব্যাপি একটি পরীক্ষিত ও স্বীকৃত মাধ্যম হচ্ছে সমবায়। স্বাধীনতার পর যুদ্ধবিধ্বস্ত বাংলাদেশকে পূর্ণগঠনের জন্য সর্বকালের সর্বশ্রেষ্ঠ বাঙালী জাতির পিতা বঙ্গবন্ধু শেখ মুজিবুর রহমান সমবায় পদ্ধতিকে গুরুত্ব দিয়েছিলেন। গ্রামীণ অর্থনীতির চাকা সচল করতে গ্রাম সমবায় গড়ার নির্দেশ প্রদান করেছিলেন। তিনি সমবায়ের মাধ্যমে স্বপ্নের সোনার বাংলা গড়তে চেয়েছিলেন। তাই সমবায়কে যথাযথ গুরুত্ব দিয়ে জাতির পিতা বঙ্গবন্ধু শেখ মুজিবুর রহমান বাংলাদেশের সংবিধানের ১৩(খ) অনুচ্ছেদে সমবায়কে সম্পদের মালিকানার ২য় খাত হিসেবে অন্তর্ভুক্ত করেছেন। বর্তমানে অর্থনীতির প্রায় সকল শাখায় সমবায় তার কার্যক্রম বিস্তৃত করেছে। কৃষির পাশাপাশি ক্ষুদ্র ব্যবসা, পরিবহণ, পর্যটন, কুটিরশিল্প, আবাসন, মৎস্য, দুগ্ধ, সঞ্চয়-ঋণদান, সার্বিক গ্রাম উন্নয়ন, পানি ব্যবস্থাপনা, তাঁত শিল্প ইত্যাদি ৩৫ শ্রেণির বিভিন্ন খাতে সমবায় পদ্ধতির বিস্তার ঘটেছে।

সরকার ঘোষিত নির্বাচনী অঙ্গীকার “রূপকল্প ২০৪১” বাস্তবায়নে সমবায় গুরুত্বপূর্ণ ভূমিকা রাখতে পারে, বিশেষ করে আর্থিক ও সেবা খাতে নতুন কার্যক্রম গ্রহণ, বিদ্যমান কার্যক্রমে গতিশীলতা আনয়ন ও বিভিন্ন প্রকার উন্নয়ন প্রকল্প গ্রহণের মাধ্যমে সমবায় অধিদপ্তর বেশ কিছু মৌলিক লক্ষ্য অর্জনে অবদান রাখতে পারে। কৃষি উৎপাদন বৃদ্ধি, কৃষকদের উৎপাদিত পণ্যের ন্যায্যমূল্য নিশ্চিতকরণ, দ্রব্য মূল্যের স্থিতিশীলতা আনয়ন, প্রশিক্ষণ ও সেবা প্রদানের মাধ্যমে কর্মসংস্থানের সুযোগ সৃষ্টি, অনগ্রসর ও পশ্চাদপদ জনগোষ্ঠীর জীবনমান উন্নয়ন এবং মানব সম্পদ উন্নয়ন বিশেষতঃ নারী উন্নয়নের মাধ্যমে সোনার বাংলা গড়ার ক্ষেত্রে সমবায় আরও গুরুত্বপূর্ণ ভূমিকা রাখতে পারবে।

বর্তমানে দেশে মোট সমবায় সমিতির সংখ্যা ১,৮৮,৮৮৬টি যার ব্যক্তি সদস্য সংখ্যা ১,২২,৪১,১৫৬ জন। এ সকল সমবায় সমিতির বেশির ভাগই ক্ষুদ্র আয়ের জনগোষ্ঠীর মাঝে ঋণ সুবিধা প্রদান করে দারিদ্র্য বিমোচন ও অর্থনৈতিক প্রবৃদ্ধি অর্জনে গুরুত্বপূর্ণ অবদান রাখছে। অন্যদিকে কৃষিজাত শিল্পায়ন ও মৎস্যখাতের পাশাপাশি দুগ্ধখাতে সমবায়ের কার্যক্রমের বিস্তৃতি ঘটেছে। দেশের পানি সম্পদের সুষ্ঠু ও টেকসই ব্যবহার নিশ্চিতকরণের লক্ষ্যে পানি সম্পদ অবকাঠামো উন্নয়ন ও ব্যবস্থাপনায় সুফলভোগীদের সমন্বয়ে দেশজুড়ে গড়ে উঠেছে ১৪৫৮টি পানি ব্যবস্থাপনা সমবায় সমিতি। স্থানীয় সরকার প্রকৌশল অধিদপ্তর এবং বাংলাদেশ পানি উন্নয়ন বোর্ডের অধীনে গঠিত পানি ব্যবস্থাপনা সমবায় সমিতিগুলো শক্তিশালীকরণে কিছু কার্যক্রম বাস্তবায়নে সমবায় অধিদপ্তর সহযোগী সরকারি প্রতিষ্ঠান হিসেবে কাজ করে যাচ্ছে। প্রধানমন্ত্রীর কার্যালয় কর্তৃক বাস্তবায়নাধীন আশ্রয়ণ প্রকল্পের মাধ্যমে আশ্রয়হীন ও ভূমিহীন জনগোষ্ঠীকে ভূমি ও বাসস্থান বরাদ্দ করে দেশের জনশক্তির মূলধারায় সংযুক্ত করার প্রয়াসে গড়ে উঠেছে ৩৩৬০টি আশ্রয়ণ সমবায় সমিতি। উল্লেখ্য যে, এ প্রকল্পটি মাননীয় প্রধানমন্ত্রী শেখ হাসিনার অগ্রাধিকার প্রকল্পের অন্যতম। আশ্রয়ণ প্রকল্পের অন্যতম প্রধান অঙ্গ ক্ষুদ্র ঋণ কার্যক্রম সমবায় অধিদপ্তরের সরাসরি তত্ত্বাবধানে পরিচালিত হয়। ভূমির সর্বোচ্চ ব্যবহার নিশ্চিতকল্পে এবং নিরাপদ আবাসন স্থাপনের লক্ষ্যে গড়ে উঠেছে ২৩১টি গৃহায়ন সমবায় সমিতি। সার্বিক গ্রাম উন্নয়ন সমবায় সমিতি গ্রামের সকল মানুষকে একত্রিত করে গ্রামের অনাবিকৃত সম্ভাবনাগুলোকে উন্মোচন করে স্থানীয় সম্পদ সৃষ্টিতে উল্লেখযোগ্য অবদান রেখে চলেছে। পরিবহণ খাতে সংশ্লিষ্ট সমবায় সমিতিগুলো পরিবহণসেবা প্রদানসহ দেশের বেকার সমস্যা সমাধানে অগ্রণী ভূমিকা পালন করছে। টেকসই পরিবেশ গড়তে সমবায়ের মাধ্যমে সামাজিক বনায়নকে জনপ্রিয় করে তোলা হয়েছে।

দেশের মানব সম্পদ উন্নয়নের লক্ষ্যে সমবায় অধিদপ্তরের আওতাধীন বাংলাদেশ সমবায় একাডেমী ও ১০টি আঞ্চলিক সমবায় প্রশিক্ষণ ইনস্টিটিউট এর মাধ্যমে সমবায়ীদের এবং সমবায় অধিদপ্তরের কর্মচারিবৃন্দের দক্ষতা বৃদ্ধির জন্য বিভিন্ন বিষয়ে প্রশিক্ষণ প্রদান করা হয়ে থাকে। এছাড়া সমবায় অধিদপ্তরের প্রধান কার্যালয়ের মধ্যে উল্লেখযোগ্য হচ্ছে সমবায় সমিতি আইন ও বিধিমালার আলোকে নতুন নতুন সমবায় সমিতি নিবন্ধন, নিবন্ধিত সমবায় সমিতিসমূহের পরিচর্যা, সমবায় সমিতির হিসাব নিরীক্ষণ, সমবায় সমিতির নির্বাচন, বিরোধ নিষ্পত্তি ইত্যাদি।

সমবায়ের উন্নয়নে বর্তমান সরকারের গৃহীত পদক্ষেপ

সমবায়ের মূল চালিকাশক্তি হচ্ছে এর সদস্য, সদস্যদের সার্বিক উন্নয়নকল্পে বর্তমান সরকার গ্রহণ করেছে স্বল্প মেয়াদী ও দীর্ঘ মেয়াদী ব্যাপক কর্ম পরিকল্পনা। ইতোমধ্যে সমবায় সেক্টরের জন্য রাজস্ব বাজেট বৃদ্ধিকরণ, নতুন জনবল নিয়োগ, সকল পর্যায়ে

সুযোগ সুবিধা বৃদ্ধির পাশাপাশি ব্যাপকহারে সমবায়ীদের আয়বর্ধক প্রশিক্ষণ প্রদান এবং বিভিন্ন উন্নয়ন প্রকল্প বিশেষভাবে উল্লেখযোগ্য (ক) 'বঙ্গবন্ধুর গণমুখী সমবায় ভাবনার আলোকে বঙ্গবন্ধু মডেল গ্রাম প্রতিষ্ঠা' শীর্ষক পাইলট প্রকল্প (খ) 'দুগ্ধ ও মাংস উৎপাদনের মাধ্যমে গ্রামীণ কর্মসংস্থান সৃষ্টির লক্ষ্যে যশোর ও মেহেরপুর জেলায় সমবায়ের কার্যক্রম বিস্তৃতকরণ' শীর্ষক প্রকল্প (গ) 'দুগ্ধ ঘাটতি উপজেলায় দুগ্ধ সমবায়ের কার্যক্রম সম্প্রসারণ' শীর্ষক প্রকল্প এবং বিভিন্ন উন্নয়ন প্রকল্পের মাধ্যমে আর্থিক ও উপকরণ সহায়তা প্রদানের ফলে সমবায় সেক্টরে দারিদ্র্য বিমোচনসহ সমবায়ীদের জীবনমানের উন্নয়ন সাধিত হচ্ছে। এছাড়া বঙ্গবন্ধুর গণমুখী সমবায় ভাবনার আলোকে 'বঙ্গবন্ধু মডেল গ্রাম প্রতিষ্ঠা পাইলট প্রকল্প' সমবায় অধিদপ্তরের মাধ্যমে বাস্তবায়ন করতে যাচ্ছে সরকার। সমবায়ের মাধ্যমে নারীর ক্ষমতায়নের লক্ষ্যে সমবায় অধিদপ্তরের আওতায় দেশের প্রতিটি উপজেলায় একটি করে "বঙ্গমাতা শেখ ফজিলাতুলেছা মুজিব মহিলা সমবায় সমিতি" গঠনের কার্যক্রম হাতে নেয়া হয়েছে। সময়ের চাহিদা পূরণে ও সমবায়ীদের দাবীর পরিপ্রেক্ষিতে ২০২০ সালে সরকার সমবায় সমিতি বিধিমালা-২০০৪ সংশোধন করে সমবায় সমিতি বিধিমালা-২০০৪ (সংশোধিত-২০২০) জারি করেছে। সমবায়ীদের চাহিদার পরিপ্রেক্ষিতে সরকার সমবায় সমিতি আইন, ২০০১ (সংশোধিত-২০০২ ও ২০১৩) এর অধিকতর সংশোধনের জন্য খসড়া আইন প্রণয়নের কাজ হাতে নিয়েছে।

আর্থ-সামাজিক উন্নয়নে সমবায় খাতের ভূমিকা

(১) কৃষি সমবায়

স্বাধীনতার পর এদেশের কৃষিখাত উন্নয়নে কৃষি সমবায় সমিতির অবদান উল্লেখযোগ্য। দারিদ্র্য পীড়িত, অশিক্ষিত এবং অনভিজ্ঞ কৃষকদের সমবায়ের মাধ্যমে সংগঠিত করে উন্নত বীজ, সার ও সেচ পদ্ধতি ব্যবহারে উদ্বুদ্ধকরণের মাধ্যমে কৃষি উৎপাদন বৃদ্ধির ক্ষেত্রে সমবায়ের অবদান অসামান্য। যার ফলশ্রুতিতে ৮০'র দশকের মাঝামাঝি এদেশে সবুজ বিপ্লব সূচিত হয়। কৃষি সমবায়ের সাথে সম্পৃক্ত কেন্দ্রীয় ও প্রাথমিক সমবায় সমিতিসমূহ হচ্ছে - কৃষি/কৃষক সমবায় সমিতি, কেন্দ্রীয় সমবায় ব্যাংক, কেন্দ্রীয় বহুমুখী সমবায় সমিতি, ইউনিয়ন বহুমুখী সমবায় সমিতি, উপজেলা কেন্দ্রীয় সমবায় এসোসিয়েশন ও প্রাথমিক ভূমি উন্নয়ন ব্যাংক। বর্তমানে এ ধরনের মোট সমিতির সংখ্যা ৬৮,৮৭৬ টি। বাংলাদেশ সমবায় ব্যাংক লি: কর্তৃক এ সকল কৃষি সমবায় সমিতিকে আর্থিক সহায়তা প্রদান করা হয়।

বর্তমান বাংলাদেশ সমবায় ব্যাংক লি. সাবেক পূর্ব পাকিস্তানে কৃষি খাতের সমবায়ীদের ঋণ প্রদানের লক্ষ্যে ১৯৪৮ সালে ইস্ট পাকিস্তান প্রভিন্সিয়াল কো-অপারেটিভ ব্যাংক হিসেবে প্রতিষ্ঠিত হয়। স্বাধীনতার পরে উক্ত ব্যাংকটিকে বাংলাদেশ সমবায় ব্যাংক লি. হিসেবে নামকরণ করা হয় এবং ইহা একটি জাতীয় সমবায় সমিতি। বাংলাদেশ সমবায় ব্যাংক প্রধানতঃ কৃষি সমবায় সমিতির জন্য ক্ষুদ্র ঋণ প্রদান, সদস্যদের ও অসদস্য সকলের কাছ থেকে সকল প্রকার আমানত গ্রহণ এবং আমানতের উপর বাংলাদেশ ব্যাংকের নিয়ম অনুযায়ী অন্যান্য রাষ্ট্রায়ত্ত্ব ব্যাংকের সমপরিমাণ হারে সুদ প্রদান করে থাকে। সদস্যভুক্ত কেন্দ্রীয় সমবায় ব্যাংক, কেন্দ্রীয় আঁখচাষী সমবায় সমিতি, উপজেলা কেন্দ্রীয় সমবায় সমিতি ও সমবায় জমি বন্ধকী ব্যাংক সমূহের মাধ্যমে এ ব্যাংকটির কৃষি ঋণ কার্যক্রম পরিচালিত হয়। বর্তমানে এর সদস্য সংখ্যা ৪৪৫, শেয়ার মূলধন ৭৫২.৭০ লক্ষ টাকা, সঞ্চয় আমানত ৭৩৭.৮৪ লক্ষ টাকা এবং সংরক্ষিত তহবিল ৩০০৭৫.০৪ লক্ষ টাকা। সমিতিটি এ বছর ১৪.৯৮ লক্ষ টাকা লভ্যাংশ বিতরণ করেছে এবং সমিতির মোট সম্পদের পরিমাণ ১৯৮.৩৬ কোটি টাকা। ২০২২-২৩ অর্থবছরে বাংলাদেশ সমবায় ব্যাংক লি. ঋণ বিতরণ করেছে ৪০৯২.৬৫ লক্ষ টাকা এবং ঋণ আদায় করেছে ৩৯৫২.১১ লক্ষ টাকা।

(২) বাজারজাতকরণ সমবায়

কেন্দ্রীয় বহুমুখী সমবায় সমিতি, কেন্দ্রীয় ভোগ্যপণ্য সমবায় সমিতি, কেন্দ্রীয় বিক্রয় ও সরবরাহ সমবায় সমিতি, প্রাথমিক ভোগ্যপণ্য সমবায় সমিতি ইত্যাদি বাজারজাতকরণ সমবায় সমিতির অন্তর্ভুক্ত। বর্তমানে দেশে এ ধরনের মোট সমিতির সংখ্যা ৫৫৩টি এবং ব্যক্তি সদস্য সংখ্যা ২৬,৩০৬ জন, শেয়ার মূলধনের পরিমাণ ৮১৬.৫৭ লক্ষ টাকা, সঞ্চয় আমানতের পরিমাণ ৪২৮৯.৫২ লক্ষ টাকা, সংরক্ষিত তহবিল ৪৬৯.১৩ লক্ষ টাকা এবং নীট লাভের পরিমাণ ১৬৪.৬৮ লক্ষ টাকা।

বাংলাদেশ সমবায় মার্কেটিং সোসাইটি লি.

কৃষকদের উৎপাদিত পণ্যের সঠিক মূল্য প্রদান ও পণ্যের সুষ্ঠু বাজারজাতকরণের মধ্য দিয়ে সদস্য সমিতিসমূহকে সমৃদ্ধশালী

করার লক্ষ্যে বাংলাদেশ সমবায় মার্কেটিং সোসাইটি লি. তার কার্যক্রম পরিচালনা করে থাকে। বর্তমানে এ সমিতির সদস্য সংখ্যা ১৪৭ টি, শেয়ার মূলধন ৪৭.০৩ লক্ষ টাকা, সংরক্ষিত তহবিল ৪৫.৪২ লক্ষ টাকা এবং সঞ্চয় আমানত ০.৪০ লক্ষ টাকা।

(৩) শিল্প সমবায়

কেন্দ্রীয় ও প্রাথমিক তাঁতী সমবায় সমিতি, কেন্দ্রীয় সুতা পাকানো সমবায় সমিতি, কেন্দ্রীয় হস্ত শিল্প সমবায় ফেডারেশন ও প্রাথমিক মৃৎ শিল্প সমবায় সমিতি ইত্যাদি শিল্প সমবায় সমিতির অন্তর্ভুক্ত। বর্তমানে দেশে এ প্রকারের মোট সমবায় সমিতির সংখ্যা ৮৮২টি এবং ব্যক্তি সদস্য সংখ্যা ১,৭৭,০২৪ জন, শেয়ার মূলধনের পরিমাণ ৩৩৫.৬২ লক্ষ টাকা এবং সঞ্চয় আমানতের পরিমাণ ১৭১৩.৭৩ লক্ষ টাকা। এছাড়াও ০৪(চার) টি জাতীয় সমবায় সমিতি (বাংলাদেশ জাতীয় সমবায় শিল্প সমিতি লিমিটেড, বাংলাদেশ সমবায় শিল্প সংস্থা লিমিটেড, দি ইস্টার্ন কো-অপারেটিভ জুট সোসাইটি লিমিটেড, সোনার বাংলা সমবায় কটন মিলস লিমিটেড) এ কার্যক্রমের সাথে সম্পৃক্ত রয়েছে।

(ক) বাংলাদেশ জাতীয় সমবায় শিল্প সমিতি লি.

সমবায়ী তাঁতীদের জন্য বিদেশ থেকে সুতা, রং, রাসায়নিক দ্রব্য ও তাঁতের খুচরা যন্ত্রাংশ আমদানীসহ তাঁতীদের ঋণ প্রকল্প ও স্থানীয় মিলের সুতা বিতরণ করা সহ বিভিন্ন উদ্দেশ্য নিয়ে ১৯৫৪ সালে বাংলাদেশ জাতীয় সমবায় শিল্প সমিতি লি. প্রতিষ্ঠিত হয়। বর্তমানে সমিতির সদস্য সংখ্যা ৫২টি। সমিতির শেয়ার মূলধন ৪২.৮১ লক্ষ টাকা, সংরক্ষিত তহবিল ১৭১.৮৩ লক্ষ টাকা এবং সঞ্চয় আমানতের পরিমাণ ০.০৬ লক্ষ টাকা।

(খ) বাংলাদেশ সমবায় শিল্প সংস্থা লি.

পাট চাষীদের পাটের ন্যায্যমূল্য প্রদানকল্পে একটি পূর্ণাঙ্গ পাটকল স্থাপন করার উদ্দেশ্য নিয়ে বাংলাদেশ সমবায় শিল্প সংস্থা লি. একটি জাতীয় সমবায় সমিতি হিসাবে ১৯৪৯ সালের ১৫ ডিসেম্বর নিবন্ধিত হয়। বর্তমানে সমিতির সদস্য সংখ্যা ৩৩৬টি। সমিতির শেয়ার মূলধন ৪.৭৩ লক্ষ টাকা, সংরক্ষিত তহবিল ২৭৫.৬৩ লক্ষ টাকা এবং সঞ্চয় আমানতের পরিমাণ ২.৭৯ লক্ষ টাকা।

(গ) দি ইস্টার্ন কো-অপারেটিভ জুট সোসাইটি লি.

পাট উৎপাদনকারীদের অধিক পাট উৎপাদনের উৎসাহ প্রদান, পাট ও পাটজাত দ্রব্যাদি বাজারজাতকরণের মাধ্যমে উৎপাদনকারীদের ন্যায্যমূল্য প্রদান, পাট ও পাটজাত দ্রব্যাদি প্রস্তুতকারী শ্রমিকদের জন্য সমবায় পাটকল প্রতিষ্ঠার উদ্দেশ্য নিয়েই ১৯৬১ সালে প্রতিষ্ঠিত হয় দি ইস্টার্ন কো-অপারেটিভ জুট মিলস লি.। পরবর্তীতে বিগত ১৭/০৫/০৬ খ্রি. তারিখে এর নাম আংশিক সংশোধনপূর্বক দি ইস্টার্ন কো-অপারেটিভ জুট সোসাইটি লি. নামে নামকরণ করা হয়। বর্তমানে সমিতির সদস্য সংখ্যা ৮৭৫ টি। সমিতির শেয়ার মূলধন ২২.৫২ লক্ষ টাকা এবং সংরক্ষিত তহবিল ৫.৫৬ লক্ষ টাকা।

(ঘ) সোনার বাংলা সমবায় কটন মিলস লি.

তদানীন্তন পূর্ব পাকিস্তান আমলে কতিপয় তত্ত্বাবায় বহুমুখী সমবায় সমিতি এবং কিছু ব্যক্তি সদস্যদের সমন্বয়ে তাঁতীদের প্রস্তুতকৃত কাপড় আধুনিক পদ্ধতিতে ডাইং ও ক্যালেন্ডার করার প্রয়াসে এক বা একাধিক ক্যালেন্ডারিং ফ্যাক্টরী করার জন্য ১৯৫১ সালের ১০ জুন তারিখে ইস্ট পাকিস্তানে কো-অপারেটিভ কটন স্পিনিং মিলস লি. নামে সমিতিটি নিবন্ধিত হয়। বাংলাদেশ প্রতিষ্ঠার পর ১৯৭২ সালের ২৭ মার্চ উপ-আইন সংশোধনের মাধ্যমে সোনার বাংলা সমবায় কটন মিলস লি. নামে পুনরায় নামকরণ করা হয়। বর্তমানে সমিতির সদস্য সংখ্যা ১,৩৬০টি, শেয়ার মূলধন ৪.১৩ লক্ষ টাকা এবং সংরক্ষিত তহবিল ৩৯.৪৭ লক্ষ টাকা।

(৪) মৎস্য সমবায়

দেশের পশ্চাৎপদ ও অনগ্রসর জনগোষ্ঠীর জীবিকার উন্নয়ন প্রচেষ্টার অংশ হিসেবে সমবায় অধিদপ্তর জেলে সম্প্রদায়কে সংগঠিত করে মৎস্যজীবী সমবায় সমিতি গঠন করে থাকে। বর্তমানে দেশের মৎস্যজীবী সম্প্রদায়ের বৃহৎ অংশ মৎস্যজীবী সমবায় সমিতির সদস্য। প্রাথমিক মৎস্যজীবী সমবায় সমিতি, কেন্দ্রীয় মৎস্যজীবী সমবায় সমিতি ও বাংলাদেশ জাতীয় মৎস্যজীবী সমবায় সমিতি লি. এর অন্তর্ভুক্ত। বর্তমানে কেন্দ্রীয় ও প্রাথমিক মৎস্যজীবী সমিতির সর্বমোট সংখ্যা ৯,৮২১টি (প্রাথমিক সমিতির সংখ্যা ৯,৭৪৮টি, কেন্দ্রীয় সমবায় সমিতির সংখ্যা ৭৩টি), ব্যক্তি সদস্য সংখ্যা ৩,৮৪,৯২৭ জন, শেয়ার মূলধনের পরিমাণ ২৮৬১.৩৭

লক্ষ টাকা, সঞ্চয় আমানতের পরিমাণ ৬৫১০.০১ লক্ষ টাকা এবং নীট লাভের পরিমাণ ৬৯৪.৩৬ লক্ষ টাকা। এছাড়াও বাংলাদেশ জাতীয় মৎস্যজীবী সমবায় সমিতি লি. নামে জাতীয় সমবায় সমিতি এ কার্যক্রমের সাথে সম্পৃক্ত রয়েছে।

বাংলাদেশ জাতীয় মৎস্যজীবী সমবায় সমিতি লিমিটেড

বাংলাদেশ জাতীয় মৎস্যজীবী সমবায় সমিতি লি. সমবায় আইনে নিবন্ধিত একটি জাতীয় প্রতিষ্ঠান। বাংলাদেশের জনগোষ্ঠীর এক বৃহত্তর অংশ মৎস্যজীবী। মাছ হচ্ছে দেশের আপামর জনসাধারণের প্রোটিন চাহিদা মিটানোর প্রধান উৎস এবং দেশের অর্থনীতিতে ইহার এক গুরুত্বপূর্ণ অবদান রয়েছে। মৎস্যজীবীদের আর্থ-সামাজিক অবস্থার উন্নয়ন, মৎস্য ধরার সরঞ্জাম ক্রয় ও ন্যায্যমূল্যে সদস্যদের মাঝে বিতরণ, সদস্যদের কল্যাণে মৎস্য শিল্প প্রতিষ্ঠান স্থাপন এবং জলমহল ইজারা গ্রহণ করা ইত্যাদি উদ্দেশ্য নিয়ে ১৯৬৪ সালের ১২ মার্চ দেশের মৎস্যজীবী সমবায়সমূহের শীর্ষ স্থানীয় প্রতিষ্ঠান বাংলাদেশ জাতীয় মৎস্যজীবী সমবায় সমিতি লি. প্রতিষ্ঠিত হয়। বর্তমানে সমিতির সদস্য সংখ্যা ৯১টি কেন্দ্রীয় সমবায় সমিতি, শেয়ার মূলধন ১৩.৬৬ লক্ষ টাকা, সংরক্ষিত তহবিল ২০৫.৮৬ লক্ষ টাকা এবং সঞ্চয় আমানত ৪৪.১৭ লক্ষ টাকা। মোট সম্পদের পরিমাণ ৭৭২.০২ লক্ষ টাকা।

(৫) মহিলা সমবায়

নারীর আর্থ-সামাজিক অবস্থার উন্নয়ন ও নারীর ক্ষমতায়নের লক্ষ্যে মহিলাদের অগ্রগতি, উন্নয়ন এবং তাদের সকল স্বার্থরক্ষার জন্য গঠিত হয়েছে মহিলা সমবায় সমিতি। জাতীয় মহিলা সমবায় সমিতি, প্রাথমিক ও কেন্দ্রীয় সমবায় সমিতি, কেন্দ্রীয় মহিলা সমবায় সমিতি, প্রাথমিক মহিলা সমবায় সমিতি এবং প্রাথমিক বিআরডিবিভুক্ত মহিলা সমবায় সমিতিসমূহ এর অন্তর্ভুক্ত। বর্তমানে সর্বমোট ২৭,৫৯৯টি মহিলা সমবায় সমিতি রয়েছে, ব্যক্তি সদস্য সংখ্যা ৯,৯৭,৪৬৭ জন, শেয়ার মূলধনের পরিমাণ ২৯৯.২২ কোটি টাকা, সঞ্চয় আমানতের পরিমাণ ২৬২.৩৬ কোটি টাকা, নীট লাভের পরিমাণ ২৪২.৭৭ লক্ষ টাকা এবং কার্যকরি মূলধনের পরিমাণ ৮৪৭.৮১ কোটি টাকা।

বাংলাদেশ জাতীয় মহিলা সমবায় সমিতি লি.

নারী সমাজের উন্নয়নের লক্ষ্যে বিভিন্ন সদস্যভুক্ত মহিলা সমবায় সমিতির সদস্যদের বিভিন্ন প্রকার হস্তজাত পণ্য উৎপাদন, সেলাই, এমব্রয়ডারি ইত্যাদি অর্থনৈতিক কর্মকাণ্ডের সাথে সম্পৃক্ত করে তাদের কর্মসংস্থানের সুযোগ করে দেয়ার মুখ্য উদ্দেশ্য নিয়ে বাংলাদেশ জাতীয় মহিলা সমবায় সমিতি লি. ১৯৭৭ সালের মে মাসে নিবন্ধিত হয়। বর্তমানে সমিতির সদস্য সংখ্যা ৩৯টি কেন্দ্রীয় মহিলা সমিতি, শেয়ার মূলধনের পরিমাণ হচ্ছে ০.০৯ লক্ষ টাকা এবং সংরক্ষিত তহবিল ০.১০ লক্ষ টাকা। মোট সম্পদের পরিমাণ ২.১৭ লক্ষ টাকা।

(৬) পরিবহন সমবায়

পরিবহন খাতের সাথে সম্পৃক্ত কেন্দ্রীয় সমবায় সমিতিসমূহ হচ্ছে কেন্দ্রীয় ট্রাক চালক সমবায় সমিতি ও কেন্দ্রীয় মেক্সি চালক সমবায় সমিতি। প্রাথমিক সমবায় সমিতি যেমন প্রাথমিক অটোরিক্সা, অটোটেক্সো, টেক্সিক্যাব, মটর, ট্রাক ও ট্যাংক/লরী চালক সমবায় সমিতি এবং প্রাথমিক মটর মালিক ও শ্রমিক সমবায় সমিতি ইত্যাদি এর অন্তর্ভুক্ত। বর্তমানে এ শ্রেণির প্রাথমিক ও কেন্দ্রীয় সর্বমোট সমিতির সংখ্যা ১৩৭১টি, ব্যক্তি সদস্য সংখ্যা ১,০৯,৮৯৮ জন, শেয়ার মূলধনের পরিমাণ ৯৫৪.৩৬ লক্ষ টাকা, সঞ্চয় আমানতের পরিমাণ ৭৭৬২.৬৯ লক্ষ টাকা এবং কার্যকরি মূলধনের পরিমাণ ১৬২.৩৫ কোটি টাকা।

(৭) গৃহায়ন সমবায়

ঢাকা সহ বড় বড় শহরের জনসংখ্যা দ্রুত বৃদ্ধির ফলে আবাসিক সমস্যা সমাধানের লক্ষ্যে সমবায় ভিত্তিক গৃহনির্মাণের স্বতঃস্ফূর্ত প্রবণতা লক্ষ্য করা যায়। ফলে সারা দেশে উল্লেখযোগ্য সংখ্যক গৃহ নির্মাণ সমবায় সমিতি গড়ে উঠেছে। প্রাথমিক গৃহ নির্মাণ সমবায় সমিতি এবং প্রাথমিক ফ্ল্যাট/এপার্টমেন্ট মালিক সমবায় সমিতি এর অন্তর্ভুক্ত। বর্তমানে এ শ্রেণির সমিতির সংখ্যা ২৩১টি এবং ব্যক্তি সদস্য সংখ্যা ৪৪,০১৯ জন, শেয়ার মূলধনের পরিমাণ ৫১২৬.৩০ লক্ষ টাকা, সঞ্চয় আমানতের পরিমাণ ৭২০৮.৮২ লক্ষ টাকা এবং কার্যকরি মূলধনের পরিমাণ ১৮০৩৩.১৮ লক্ষ টাকা।

(৮) দুগ্ধ সমবায়

দুগ্ধ উৎপাদনকারী সমবায় সমিতি ক্ষুদ্র, প্রান্তিক এবং হতদরিদ্র কৃষকদের জীবনমান উন্নয়নে এবং দারিদ্র্য বিমোচনে অবিস্মরণীয় অবদান রাখছে। প্রাথমিক দুগ্ধ সমবায় সমিতি এবং বাংলাদেশ দুগ্ধ উৎপাদনকারী সমবায় ইউনিয়ন লি. ব্রান্ড নাম মিল্কভিটা নামে একটি জাতীয় সমিতি এ খাতের নেতৃত্ব প্রদান করছে। বর্তমানে প্রাথমিক দুগ্ধ সমবায় সমিতির সংখ্যা ২,৩২৯টি, ব্যক্তি সদস্য ১,১৯,৫৬৫ জন, শেয়ার মূলধন ৮৮১.৮৮ লক্ষ টাকা, সঞ্চয় আমানত ১০৮০.৪৮ লক্ষ টাকা এবং নীট লাভের পরিমাণ ২৪৬.৭৪ লক্ষ টাকা এবং কার্যকরি মূলধনের পরিমাণ ১২৬৮০.৮৪ লক্ষ টাকা।

১৯৭৩ সালে বাংলাদেশ সরকার 'সমবায় দুগ্ধ প্রকল্প' নামে একটি শিল্প উন্নয়ন প্রকল্প শুরু করে। উক্ত প্রকল্পে জাতির পিতা বঙ্গবন্ধু শেখ মুজিবুর রহমান ১৩ কোটি ১২ লক্ষ টাকা ঋণ প্রদান করেন যা দিয়ে দেশের পাঁচটি দুগ্ধ এলাকায় কারখানা স্থাপন করা হয়। পরবর্তীতে ১৯৭৭ সালে এই প্রকল্পের নাম 'বাংলাদেশ দুগ্ধ উৎপাদনকারী সমবায় ইউনিয়ন লিমিটেড' নামে নামকরণ করা হয়। উল্লেখ্য এই সমিতি কর্তৃক উৎপাদিত পণ্যের ব্র্যান্ড নাম 'মিল্কভিটা'। বাংলাদেশ দুগ্ধ উৎপাদনকারী সমবায় ইউনিয়ন লিমিটেড গ্রামীণ সমবায়ভিত্তিক দুগ্ধ উৎপাদন, সংগ্রহ, দুগ্ধজাত পণ্য উৎপাদন ও প্রক্রিয়াজাতকরণ এবং বিপণনের মাধ্যমে দারিদ্র্য বিমোচনে সরাসরি অবদান রেখে চলেছে। মিল্কভিটা তরল দুধের পাশাপাশি গুড়া দুধ, ঘি, মাখন, আইসক্রীম, মিষ্টি দই, টক দই, ক্রিম, চকোলেট, লাভাং, মাঠা, রসগোল্লা, সন্দেশ ইত্যাদি দুগ্ধজাত পণ্য উৎপাদন ও বিপণন করছে। বর্তমানে বাংলাদেশ দুগ্ধ উৎপাদনকারী সমবায় ইউনিয়ন লিমিটেড এর সদস্য সংখ্যা ৮৬টি কেন্দ্রীয় সমবায় সমিতি। ২০২২-২৩ অর্থ বছরে মিল্কভিটা প্রায় ৩.৭৮ কোটি লিটার দুগ্ধ সংগ্রহ করেছে। ফলে সমবায়ী দুগ্ধ খামারীগণ আর্থিকভাবে উপকৃত হয়েছে।

৯) বীমা সমবায়

বাংলাদেশ কো-অপারেটিভ ইস্যুরেন্স লি. এবং বাংলাদেশ কো-অপারেটিভ লাইফ ইস্যুরেন্স সোসাইটি লি. নামে দুটি জাতীয় সমবায় সমিতি এ খাতের সাথে সম্পৃক্ত।

ক) বাংলাদেশ কো-অপারেটিভ ইস্যুরেন্স লি.- গণপ্রজাতন্ত্রী বাংলাদেশ সরকার আশির দশকের মাঝামাঝি সরকারি খাতের পাশাপাশি বেসরকারি খাতে বীমা ব্যবস্থা পরিচালনা করার অনুমতি প্রদান করার পরিপ্রেক্ষিতে সমবায়ীদের স্বজনশীল চিন্তাভাবনা প্রসূত নিরলস প্রচেষ্টায় সমন্বিত কার্যকর সহযোগিতার ভিত্তিতে ১৯৮৪ সালের ১০ ডিসেম্বর তারিখে 'বাংলাদেশ কো-অপারেটিভ ইস্যুরেন্স লি.' প্রতিষ্ঠিত হয়। বর্তমানে এ সমিতির সদস্য সংখ্যা ৫০১ টি, শেয়ার মূলধন ৯৮.৪৭ লক্ষ টাকা এবং সংরক্ষিত তহবিল ৯৪.৯৫ লক্ষ টাকা।

খ) বাংলাদেশ কো-অপারেটিভ লাইফ ইস্যুরেন্স সোসাইটি লি.- সমবায় সমিতির সদস্যদের অর্থনৈতিক উন্নয়ন ও নিরাপত্তার নিশ্চয়তা বিধানের লক্ষ্যে ১৯৮৪ সালে 'বাংলাদেশ কো-অপারেটিভ লাইফ ইস্যুরেন্স' নামে এ সমিতিটি নিবন্ধিত হয়। বর্তমানে এ সমিতির সদস্য সংখ্যা ৬০৫ টি, শেয়ার মূলধন ৮.৫৬ লক্ষ টাকা এবং সংরক্ষিত তহবিল ৪.৩১ লক্ষ টাকা।

(১০) সঞ্চয় ও ঋণদান সমবায়

প্রাথমিক সঞ্চয় ও ঋণদান সমবায় সমিতি, প্রাথমিক কো-অপারেটিভ ক্রেডিট ইউনিয়ন এবং প্রাথমিক কো-অপারেটিভ ক্রেডিট সমবায় সমিতি ইত্যাদি সঞ্চয় ও ঋণদান সমবায় শ্রেণির অন্তর্ভুক্ত। বর্তমানে এ ধরনের সমিতির সংখ্যা ১০,৫৮৪টি এবং ব্যক্তি সদস্য সংখ্যা ১৭,২৮,৬৫৫ জন, শেয়ার মূলধন ১৭২৯.০৮ কোটি টাকা, সঞ্চয় আমানত ৪৫৩৪.২৫ কোটি টাকা এবং কার্যকরি মূলধনের পরিমাণ ৬৯২১.৫৮ কোটি টাকা। এ খাতের সাথে সম্পৃক্ত রয়েছে দি কো-অপারেটিভ ক্রেডিট ইউনিয়ন লীগ অব বাংলাদেশ লি. (কালব) নামে একটি কেন্দ্রীয় সমিতি। কালব এর সদস্য সংখ্যা ১২৭১টি প্রাথমিক সমিতি, শেয়ার মূলধন ২৫.২৪ কোটি টাকা, সঞ্চয় আমানতের পরিমাণ ১০৮২.১৬ কোটি টাকা এবং কার্যকরি মূলধনের পরিমাণ ১১৫০.০২ কোটি টাকা।

(১১) আশ্রয়ণ সমবায়

আশ্রয়ণ প্রকল্প একটি দারিদ্র্য বিমোচন প্রকল্প এবং সামাজিক নিরাপত্তা বেষ্টনীভুক্ত কর্মসূচি। মাননীয় প্রধানমন্ত্রী শেখ হাসিনা ১৯৯৭ সালের ১৯ মে কক্সবাজারে ঘূর্ণিঝড় আক্রান্ত উপকূলীয় অঞ্চল পরিদর্শনে যান এবং ঘূর্ণিঝড়ে ক্ষতিগ্রস্ত অসহায় পরিবারগুলোকে আশ্রয়ণ প্রকল্পের মাধ্যমে পুনর্বাসনের নির্দেশ দেন। তারই পরিপ্রেক্ষিতে প্রথম পর্যায়ে আশ্রয়ণ প্রকল্প (১৯৯৭-২০০২) মেয়াদে ৩০০.০০ কোটি টাকা ব্যয়ে ৬১৫টি প্রকল্প গ্রামের মাধ্যমে ৪৭২১০টি পরিবার পুনর্বাসন করা হয়।

দ্বিতীয় পর্যায়ে (২০০২-২০১০) মেয়াদে আশ্রয়ণ (ফেইজ-২) প্রকল্প নামে ৬০৮.০০ কোটি টাকা ব্যয়ে ৭৩৪টি প্রকল্প গ্রামের মাধ্যমে প্রায় ৫৮৭০৩টি পরিবার পুনর্বাসন করা হয়। এ পর্যন্ত (০৩) টি ফেইজে মোট ৩,১৯,১৪০টি পরিবার পুনর্বাসন করা হয়। তন্মধ্যে আশ্রয়ণ-২ প্রকল্পের মাধ্যমে ২,১৩,২২৭টি পরিবার পুনর্বাসন করা হয়েছে। ১৯৯৭ সাল থেকে এ প্রকল্পসমূহ বাস্তবায়নে বাংলাদেশ সরকারের প্রায় ২৫টি সংস্থা জড়িত। সারা দেশে জুন, ২০২৩ পর্যন্ত ৩৩৬০টি আশ্রয়ণ সমবায় সমিতি নিবন্ধিত হয়েছে যার সদস্য সংখ্যা ২,১৫,৬১৫ জন, শেয়ার মূলধন ২৫৫.২৩ লক্ষ টাকা, সঞ্চয় আমানত ৭২৮.৮২ লক্ষ টাকা এবং কার্যকরি মূলধনের পরিমাণ ৬৬৩৬.৪৯ লক্ষ টাকা।

সমবায় অধিদপ্তর আশ্রয়ণ/আশ্রয়ণ(ফেইজ-২)/আশ্রয়ণ-২ প্রকল্পের ঋণ কার্যক্রম পরিচালনায় মুখ্য ভূমিকা পালন করেছে। সমবায় অধিদপ্তর উপজেলা বাস্তবায়ন টাঙ্কফোর্স কর্তৃক নির্বাচিত ও পুনর্বাসিত পরিবারের সদস্যদের সমন্বয়ে সমবায় সমিতি গঠন ও নিবন্ধন করে যাতে তারা সমবায়ের ভিত্তিতে নিজেদের সমস্যা নিজেরা সমাধান করতে পারে। মাঠ পর্যায়ে উপজেলা নির্বাহী অফিসারের নেতৃত্বে গঠিত কমিটির মাধ্যমে পুনর্বাসিতদের মধ্যে ঋণ বিতরণ ও আদায় করা হয়ে থাকে। উপজেলা নির্বাহী অফিসারের তত্ত্বাবধানে উপজেলা সমবায় অফিসার পুনর্বাসিতদেরকে নিয়ে ৩ দিনের ওরিয়েন্টেশন প্রোগ্রাম পরিচালনা করেন এবং স্বাস্থ্য, পরিবার পরিকল্পনা, শিক্ষা, আর্থ-সামাজিক উন্নয়নসহ বিভিন্ন বিষয় সম্পর্কে অবহিত করেন। আশ্রয়ণ সমবায় সমিতির পরিবার প্রতি ২০ হাজার টাকা ঋণ বিতরণ করা হয়ে থাকে। বর্তমানে উক্ত ঋণ ৩০ হাজার টাকায় উন্নীত করার বিষয়টি প্রক্রিয়াধীন রয়েছে। আশ্রয়ণ-২ প্রকল্পের অনুমোদিত ডিপিপিতে ৫০ হাজার পুনর্বাসিত পরিবারের অনুকূলে ঋণ বিতরণের জন্য ৫০ কোটি টাকার সংস্থান রয়েছে। ঋণ আদায় ও ওরিয়েন্টেশন কার্যক্রমগুলোকে ঋণ আদায়ের মাসিক অগ্রগতি, ঋণ ও সঞ্চয় কার্যক্রম সংক্রান্ত পরিদর্শন প্রতিবেদন, মনিটরিং প্রতিবেদন (ত্রৈমাসিক), অডিট অগ্রগতি প্রতিবেদন, অভিযোগ সংক্রান্ত ইত্যাদি বিষয়ে সমবায় অধিদপ্তরের পক্ষ হতে মনিটরিং কার্যক্রম পরিচালনা করা হয়ে থাকে।

(১২) পানি ব্যবস্থাপনা সমবায় সমিতি

পানি সম্পদকে পরিকল্পিতভাবে সংরক্ষণ, ব্যবহার ও ক্ষেত্র বিশেষে এর ক্ষতিকর প্রভাব হ্রাস করে কৃষি উৎপাদন বৃদ্ধির পাশাপাশি জনগণের জীবনযাত্রার মান উন্নয়নের লক্ষ্যে বিভিন্ন প্রকল্প গৃহীত হয়েছে। এর মাধ্যমে বিভিন্ন উপ-প্রকল্প এলাকায় পানি সম্পদ উন্নয়নের লক্ষ্যে নির্মাণ করা হয়েছে ভৌত অবকাঠামো। এই অবকাঠামো রক্ষণাবেক্ষণ ও দক্ষ ব্যবহারের উদ্দেশ্যে এলাকার সকল শ্রেণির জনগণের প্রতিনিধিত্বে গঠিত হয়েছে পানি ব্যবস্থাপনা সমবায় সমিতি (পাবসস)। ভূ-উপরিস্থিত পানি সম্পদের উন্নয়নের মাধ্যমে কৃষি ও মৎস্য উৎপাদন বৃদ্ধির জন্য স্থানীয় সরকার প্রকৌশল অধিদপ্তর (এলজিইডি) প্রকল্পগুলো বাস্তবায়ন করে থাকে। এডিবি, ইফাদ ও নেদারল্যান্ডস সরকার এতে আর্থিক সহায়তা দিয়ে থাকে। সমবায় অধিদপ্তর পানি ব্যবস্থাপনা সমবায় সমিতিসমূহের বিধিবদ্ধ কার্যাবলি নিয়মিত তদারকি করে থাকে। জুন'২৩ পর্যন্ত পানি ব্যবস্থাপনা সমবায় সমিতির সংখ্যা ১৪৫৮টি, ব্যক্তি সদস্য সংখ্যা ৪,৪৬,০৪৫ জন, শেয়ার মূলধন ১৭৬৩.৩৩ লক্ষ টাকা, সঞ্চয় আমানত ৪৭৩৩.৬৫ লক্ষ টাকা এবং কার্যকরি মূলধন ৮৬০৫.৫৭ লক্ষ টাকা।

সমবায় সমিতির গুরুত্বপূর্ণ পরিসংখ্যান (২০২২-২৩)

বিবরণ	জাতীয়	কেন্দ্রীয়	প্রাথমিক	দেশব্যাপী	বিভাগব্যাপী	মোট
১। সমিতির সংখ্যা	১১	১২০৫	১৮৭৪১৭	৪৯	২০৪	১৮৮৮৮৬

২। ব্যক্তি সদস্য সংখ্যা	পুরুষ	মহিলা	মোট
	৯২৬২৯০১	২৯৭৮২৫৫	১২২৪১১৫৬

৩। সমবায় সমিতির মূলধন

(লক্ষ টাকায়)

বিবরণ	জাতীয়	কেন্দ্রীয়	প্রাথমিক	দেশব্যাপী	বিভাগব্যাপী	মোট
ক) শেয়ার মূলধন	৫৭৯০.৭৯	১০৬৭৭.২৩	৩১৩৮০৮.১৬	৮০৩৮.৯৭	৮৩৭৭.৯৪	৩৪৬৬৯৩.০৯
খ) সঞ্চয় আমানত	৯০৬.৫৯	৩১৪৯৮.৭৬	৯৪১৯১৩.২৪	১৪৯০১২.৪৫	৩২৬৪৯৫.৩৪	১৪৪৯৮২৬.৩৮
গ) সংরক্ষিত তহবিল	৩৫২৬৯.৩৭	২১০১০.৪৩	৪১৯৭০.২৩	৩০৪১.৬৫	২১৫২.৫৪	১০৩৪৪৪.২১

৪। সমবায় সমিতির কার্যকরী মূলধন

(লক্ষ টাকায়)

বিবরণ	জাতীয়	কেন্দ্রীয়	প্রাথমিক	দেশব্যাপী	বিভাগব্যাপী	মোট
কার্যকরী মূলধন	৭২৬১৪.৩৩	১৬৬৭২৬.৬৯	১৫০৩১৭২.৮০	২১৪১৪৪.০০	৪০৩৪১৬.৪৫	২৩৬০০৭৪.২৬

৫। সমবায় সমিতির সম্পদ

(লক্ষ টাকায়)

ভৌত সম্পদ	বিনিয়োগকৃত আর্থিক সম্পদ	মজুদ তহবিল (ব্যাংকে গচ্ছিত)	মোট
৭১২৬৪৯.৬৫	২২১৭৯৯.৯৯	২০৪৯৮৩.৭৮	১১৩৯৪৩৩.৪২

৬। সমবায় এর মাধ্যমে কর্মসংস্থান

(জন)

সমিতিসমূহের অফিসে চাকুরীরত	সমিতির নিজস্ব প্রকল্পে/ কর্মসূচীতে চাকুরীরত	সমিতির সহায়তায় সৃষ্ট সদস্যদের প্রকল্পে চাকুরীরত	সমিতির মাধ্যমে আত্মকর্মসংস্থানের সংখ্যা	মোট
৭৯৫৮৯	৩৬০৫৫	১২২৯৬৯	৮৭৩৪২০	১১১২০৩৩

৭। সমবায় প্রশিক্ষণ

(জন)

নাম	কোর্সের সংখ্যা	প্রশিক্ষণার্থীর সংখ্যা
বাংলাদেশ সমবায় একাডেমী	৮৬	২১৩৯
আঞ্চলিক সমবায় ইনস্টিটিউট	২৭৪	৭০৯৪
ত্রায়মাণ প্রশিক্ষণ ইউনিট	১১৮৭	২৯৬৫০
সমবায় অধিদপ্তর (ইনহাউজ প্রশিক্ষণ)	১০	৪১৩
মোট	১৫৫৭	৩৯২৯৬

৮। সমিতি নিবন্ধন

কেন্দ্রীয়	প্রাথমিক	মোট
৪	৬৮৮২	৬৮৮৬

৯। সমিতির নিবন্ধন বাতিল

কেন্দ্রীয়	প্রাথমিক	মোট
৯	১০৬৯৩	১০৭০২

১০। সমিতি অডিট (কার্যকর সমিতি)

(জন)

সমিতির শ্রেণি	অডিটযোগ্য সমিতির সংখ্যা	অডিটকৃত সমিতির সংখ্যা
জাতীয় ও দেশব্যাপী সমিতি	৫৩	৫৩
কেন্দ্রীয় সমিতি	১১৪৬	১১৪৬
প্রাথমিক সমিতি	১৪৩০৫৫	৯০৩০৯
মোট	১৪৪২৫৪	৯১৫০৮

১১। অডিট ফি, নিবন্ধন ফি, সিডিএফ আদায় (লক্ষ টাকা)

অডিট ফি আদায়	৩৭০.৫৮
নিবন্ধন ফি আদায়	১০.২৯
সিডিএফ আদায়	৬৫৩.০২
নিকেতন ভাড়া	২৯.৭১

সমবায় সমিতির বিগত তিন বছরের তুলনামূলক পরিসংখ্যান

ক্রঃ নং	বিবরণ	জুন'২১	জুন'২২	জুন'২৩
১।	সমিতির সংখ্যা (টি)	১৯৬৩১৬	১৯২৬৯২	১৮৮৮৮৬
২।	সদস্য সংখ্যা (জন)	১১৭০৭৫১৪	১২০৪২০৯৫	১২২৪১১৫৬
৩।	সমিতি নিবন্ধন প্রদান (টি)	৮৮৭৭	৬৮৭০	৬৮৮৬
৪।	সমিতি নিবন্ধন বাতিল (টি)	৪৫৮১	১১০৬০	১০৭০২
৫।	সদস্য অন্তর্ভুক্তি (জন)	৫৬৬৪৬১	৭৬৬৫৩৮	৯০০৭৩৯
৬।	সদস্য প্রত্যাহার/বাতিল (জন)	৩৬৮৫০৮	৮৪০৯১২	৭০০৬১০
৭।	শেয়ার মূলধন (লক্ষ টাকা)	১৯৩১৬২.২৪	২৭৭২১৬.১১	৩৪৬৬৯৩.০৯
৮।	সঞ্চয় আমানত (লক্ষ টাকা)	৯০১৯৭৪.০৪	১৪০৬০৬৪.৩৯	১৪৪৯৮২৬.৩৮
৯।	সংরক্ষিত তহবিল (লক্ষ টাকা)	৯৩৭৫৫.৯৪	১০৪৭০২.৬৩	১০৩৪৪৪.২১
১০।	কার্যকরী মূলধন (লক্ষ টাকা)	১৫৪৪২৫৪.৫১	২২৭৩০০৫.১০	২৩৬০০৭৪.২৬
১১।	ঋণ গ্রহণ (লক্ষ টাকা)	১৭৫৫৮৪.৫৯	২১২৬৮৩.৬৭	১৪৭১৫৮.৪৫
১২।	ঋণ পরিশোধ (লক্ষ টাকা)	১৬২৪৯৫.৯১	১৯১৯৯৮.৫২	১৬৮০৯০.১৬
১৩।	ঋণ বিতরণ (লক্ষ টাকা)	২৭২২০৭.৩	৫৪৭১০৪.৭১	৩৫৬৮৬৭.৭৩
১৪।	ঋণ আদায় (লক্ষ টাকা)	২৫৫১২৬.৮৬	৫৩৭৬০৩.৯৫	৪৩০৭০২.০৬
১৫।	বিনিয়োগের পরিমাণ (লক্ষ টাকা)	৪৩৮৬৪৬.৬৫	৫৮০৬৪৯.৬২	৭১৮৭৯৬.৮৭
১৬।	মোট সম্পদ (লক্ষ টাকা)	৬৭৭৮১৪.৫১	৯৩৯৯৫২.৩৪	১১৩৯৪৩৩.৪২
১৭।	লভ্যাংশ বিতরণ (লক্ষ টাকা)	২৭৯৩.৫৯	৪৪৭৩.৯৬	৪৯২৩.৫৩
১৮।	কর্মসংস্থান (জন)	৯৬৩১৫১	১১০৬৪৯৩	১১১২০৩৩
১৯।	অডিট ফি আদায় (লক্ষ টাকা)	৩৭৮.৩৭	৩৩৪.৪৮	৩৭০.৫৮
২০।	নিবন্ধন ফি আদায় (লক্ষ টাকা)	১৪.৫২	১০.০১	১০.২৯
২১।	সিডিএফ ফি আদায় (লক্ষ টাকা)	৬১০.৬৭	৫০০.৮৮	৬৫৩.০২
২২।	নীট লাভ (লক্ষ টাকা)	১২৭৩২.৫২	৬৯১৩.৭৪	১০৬১৬.১৫

সমবায় সমিতির গুরুত্বপূর্ণ পরিসংখ্যান (২০২২-২৩)

ক্রঃ নং	বিবরণ	সমিতির সংখ্যা (টি)	সদস্য সংখ্যা (জন)	শেয়ার মূলধন (লক্ষ টাকা)	সঞ্চয় আমানত (লক্ষ টাকা)	কার্যকরী মূলধন (লক্ষ টাকা)
১।	কৃষি সমবায় সমিতি	৬৮৮৭৬	৪৫১৬৮৭৪	৬৮১৭৭.১৬	৩৬৫২৮৭.২২	৫৮৫৯৬৭.৮৫
২।	মৎস্য সমবায় সমিতি	৯৮২১	৩৮৪৯২৭	২৮৬১.৩৭	৬৫১০.০১	৩৪০৮০.৫১
৩।	মহিলা সমবায় সমিতি	২৭৫৯৯	৯৯৭৩৯২	২৯৯২১.৭৪	২৬২৩৫.৪৯	৮৪৭৮১.০২
৪।	আশ্রয়ণ সমবায় সমিতি	৩৩৬০	২১৫৬১৫	২৫৫.২৩	৭২৮.৮২	৬৬৩৬.৪৯
৫।	পানি ব্যবস্থাপনা সমবায় সমিতি	১৪৫৮	৪৪৬০৪৫	১৭৬৩.৩৩	৪৭৩৩.৬৫	৮৬০৫.৫৭
৬।	সি আই জি সমবায় সমিতি	২১৮২১	৫০২৪৬৯	২২৭০.৩৮	২৫৯৭.২৮	৫৩১৫.০৬
৭।	সঞ্চয় ও ঋণদান সমবায় সমিতি	১০৫৮৪	১৭২৮৬৫৫	১৭২৯০৮.৪৯	৪৫৩৪২৪.৭৩	৬৯২১৫৭.৮২
৮।	দুগ্ধ সমবায় সমিতি	২৩২৯	১১৯৫৬৫	৮৮১.৮৮	১০৮০.৪৮	১২৬৮০.৮৪
৯।	পরিবহন সমবায় সমিতি	১৩৭১	১০৯৮৯৮	৯৫৪.৩৬	৭৭৬২.৬৯	১৬২৩৫.০১
১০।	গৃহায়ন সমবায় সমিতি	২৩১	৪৪০১৯	৫১২৬.৩০	৭২০৮.৮২	১৮০৩৩.১৮
১১।	বাজারজাতকরণ সমবায় সমিতি	৫৫৩	২৬৩০৬	৮১৬.৫৭	৪২৮৭.৫২	৬৮৮১.৫৩
১২।	শিল্প সমবায় সমিতি	৮৮১	১৭৭০২৪	৩৩৫.৬২	১৭১২.৬০	৩৫৭১.০৩
১৩।	বহুমুখী সমবায় সমিতি	৮০৬৬	১৮৫৫৫১৮	৫২৩৫১.১০	৩২৩৯৭৬.২৯	৩৯৭৩২৪.৬৭
১৪।	ক্ষুদ্র নৃ-ত্বান্তিক সমবায় সমিতি	৩৩৪	১১২১০	৬৯.৩২	২৭২.৭৩২	৭৪৩.২৯২

সমবায় সমিতির গুরুত্বপূর্ণ পরিসংখ্যান (২০২২-২৩)

ক্র.নং	বিবরণ	জাতীয়	কেন্দ্রীয়	প্রাথমিক	দেশব্যাপী	বিভাগব্যাপী	মোট
১	সমিতির সংখ্যা (টি)	১১	১২০৫	১৮৭৪১৭	৪৯	২০৪	১৮৮৮৮৬
২	সমিতি নিবন্ধন (টি)	০	৪	৬৮৮২	০	০	৬৮৮৬
৩	সমিতির নিবন্ধন বাতিল (টি)	০	৯	১০৬৯৩	০	০	১০৭০২
৪	সদস্য সংখ্যা (জন)	০	০	১১৯১৬৩৫৮	৬৯০৬৪	২৫৫৭৩৪	১২২৪১১৫৬
৫	সদস্য অন্তর্ভুক্তি (জন)	০	০	৮৭৮৭২৮	৫৬০	২১৪৫১	৯০০৭৩৯
৬	সদস্য প্রত্যাহার/বাতিল (জন)	০	০	৬৭৫৭৬৫	১৮৯	২৪৬৫৬	৭০০৬১০
৭	মোট কর্মসংস্থান (জন)	১৬৭৯৯	৮২১৪১	৯৪৬১৯৭	৩৬৮২৮	৩০০৬৮	১১১২০৩৩
৮	শেয়ার মূলধন (লক্ষ টাকা)	৫৭৯০.৭৯	১০৬৭৭.২৩	৩১৩৮০৮.১৬	৮০৩৮.৯৭	৮৩৭৭.৯৪	৩৪৬৬৯৩.০৯
৯	সঞ্চয় আমানত (লক্ষ টাকা)	৯০৬.৫৯	৩১৪৯৮.৭৬	৯৪১৯১৩.২৪	১৪৯০১২.৪৫	৩২৬৪৯৫.৩৪	১৪৪৯৮২৬.৩৮
১০	কার্যকরী মূলধন (লক্ষ টাকা)	৭২৬১৪.৩৩	১৬৬৭২৬.৬৯	১৫০৩১৭২.৮০	২১৪১৪৪.০০	৪০৩৪১৬.৪৫	২৩৬০০৭৪.২৬
১১	লভ্যাংশ বিতরণ (লক্ষ টাকা)	১২০.৬০	১২৬.৫৪	৪৫৮২.৯৭	৫০.৮৩	৪৭.৭২	৪৯২৮.৬৬
১২	মোট সম্পদ (লক্ষ টাকা)	৫৫৩১৬.৮০	১১৮৪৭৯.০৯	৫১১৮৭৬.৮৬	৮৯০৮৯.৬৭	৩৬৪৬৭১.০০	১১৩৯৪৩৩.৪২
১৩	সমিতির আয় (লক্ষ টাকা)	৩৬৪৯৯.০৯	১০৫৯২.০২	৫৬৪১৯.৬২	১০৬৫৪.০৯	৮১৯৪.৭৩	১২২৩৫৯.৫৫
১৪	সমিতির ব্যয় (লক্ষ টাকা)	৩৬১২১.৩১	৮৮৮৮.২৬	৪৭৫৩৭.০৭	১১১৮৫.২০	৭৯৪৪.৩৮	১১১৬৭৬.২১
১৫	বিনিয়োগের পরিমাণ (লক্ষ টাকা)	৪০৬৯৫.৫৯	৬১১২৩.০৫	৫৩৯৮৬৯.৮৪	৪৩৫৪৩.৩০	৩৩৫৬৫.০৯	৭১৮৭৯৬.৮৭
১৬	ঋণ বিতরণ (লক্ষ টাকা)	৪২৩৩.১৫	২৩৯০৬.৭৬	২৬০৭৮১.৮০	৩৫৩৪৪.৭৬	৩২৬০১.২৬	৩৫৬৮৬৭.৭৩
১৭	ঋণ আদায় (লক্ষ টাকা)	৪৪২৫.৮৯	২৫০০১.২৭	৩৪৬৫৬৯.৬৪	২৫৯৬৫.৮১	২৮৭৩৯.৪৫	৪৩০৭০২.০৬
১৮	ঋণ গ্রহণ (লক্ষ টাকা)	৫০২.৫৮	৪৪৪৭২.১০	৯৪৬৯৫.৪৮	৭৪১২.২২	৭৬.০৭	১৪৭১৫৮.৪৫
১৯	ঋণ পরিশোধ (লক্ষ টাকা)	৩১১.৩২	৪৪৯০১.৩৩	১১১৭৯৮.৯৭	১০৫৭৬.০৪	৫০২.৫০	১৬৮০৯০.১৬

সমবায় সমিতির পরিসংখ্যান (২০২২-২০২৩)
(সাধারণ ও বিআরডিবি পৃথকভাবে)

১। সমিতির সংখ্যা

বিবরণ	জাতীয়	কেন্দ্রীয়	প্রাথমিক	দেশব্যাপী	বিভাগব্যাপী	মোট
সাধারণ	১০	৫০২	৯৯১৬৫	৪৯	২০৪	৯৯৯৩০
বিআরডিবি	১	৭০৩	৮৮২৫২	০	০	৮৮৯৫৬
মোট	১১	১২০৫	১৮৭৪১৭	৪৯	২০৪	১৮৮৮৮৬

২। ব্যক্তি সদস্য সংখ্যা

বিবরণ	পুরুষ	মহিলা	মোট
সাধারণ	৭১০৯৫৭৮	১৯৯১৮৪৩	৯১০১৪২১
বিআরডিবি	১৯৫০৭৭৫	৮৬৪১৬২	২৮১৪৯৩৭
দেশব্যাপী	৩৮৮৫২	৩০২১২	৬৯০৬৪
বিভাগব্যাপী	১৬৩৬৯৬	৯২০৩৮	২৫৫৭৩৪
মোট	৯২৬২৯০১	২৯৭৮২৫৫	১২২৪১১৫৬

৩। সমবায় সমিতির অংশগত মূলধন

(লক্ষ টাকায়)

বিবরণ	জাতীয়	কেন্দ্রীয়	প্রাথমিক	দেশব্যাপী	বিভাগব্যাপী	মোট
সাধারণ	৫৭৯০.৭৯	২২১৭.৪৪	৩০৪৬৮৪.৩২১	৮০৩৮.৯৭	৮৩৭৭.৯৪	৩২৯১০৯.৪৬
বিআরডিবি	০.০০	৮৪৫৯.৭৯	৯১২৩.৮৪	০.০০	০.০০	১৭৫৮৩.৬৩
মোট	৫৭৯০.৭৯	১০৬৭৭.২৩	৩১৩৮০৮.১৬	৮০৩৮.৯৭	৮৩৭৭.৯৪	৩৪৬৬৯৩.০৯

৪। সমবায় সমিতির সঞ্চয় আমানত

(লক্ষ টাকায়)

বিবরণ	জাতীয়	কেন্দ্রীয়	প্রাথমিক	দেশব্যাপী	বিভাগব্যাপী	মোট
সাধারণ	৯০৬.৫৯	৭৪৫১.৭২	৯১৪৬৪৮.২০	১৪৯০১২.৪৫	৩২৬৪৯৫.৩৪	১৩৯৮৫১৪.৩০
বিআরডিবি	০.০০	২৪০৪৭.০৪	২৭২৬৫.০৪	০.০০	০.০০	৫১৩১২.০৮
মোট	৯০৬.৫৯	৩১৪৯৮.৭৬	৯৪১৯১৩.২৪	১৪৯০১২.৪৫	৩২৬৪৯৫.৩৪	১৪৪৯৮২৬.৩৮

৫। সমবায় সমিতির সংরক্ষিত তহবিল

(লক্ষ টাকায়)

বিবরণ	জাতীয়	কেন্দ্রীয়	প্রাথমিক	দেশব্যাপী	বিভাগব্যাপী	মোট
সাধারণ	৩৫২৬৯.৩৭	৪২৭৮.১৭	৩৬৫৯৬.১০	৩০৪১.৬৫	২১৫২.৫৪	৮১৩৩৭.৮২
বিআরডিবি	০.০০	১৬৭৩২.২৬	৫৩৭৪.১৩	০.০০	০.০০	২২১০৬.৩৯
মোট	৩৫২৬৯.৩৭	২১০১০.৪৩	৪১৯৭০.২৩	৩০৪১.৬৫	২১৫২.৫৪	১০৩৪৪৪.২১

৬। সমবায় সমিতির কার্যকরী মূলধন

(লক্ষ টাকায়)

বিবরণ	জাতীয়	কেন্দ্রীয়	প্রাথমিক	দেশব্যাপী	বিভাগব্যাপী	মোট
সাধারণ	৭২৬১৪.৩৩	৩৮৫৯৩.৬১	১৩৯২৮৮৬.৯৩	২১৪১৪৪.০০	৪০৩৪১৬.৪৫	২১২১৬৫৫.৩১
বিআরডিবি	০.০০	১২৮১৩৩.০৮	১১০২৮৫.৮৭	০.০০	০.০০	২৩৮৪১৮.৯৫
মোট	৭২৬১৪.৩৩	১৬৬৭২৬.৬৯	১৫০৩১৭২.৮০	২১৪১৪৪.০০	৪০৩৪১৬.৪৫	২৩৬০০৭৪.২৬

৭। সমবায় সমিতির মোট সম্পদ

(লক্ষ টাকায়)

বিবরণ	জাতীয়	কেন্দ্রীয়	প্রাথমিক	দেশব্যাপী	বিভাগব্যাপী	মোট
সাধারণ	৫৫৩১৬.৮০	৪৮৬৭৬.২১	৪৮০৮৩৫.৬৭	৮৯০৮৯.৬৭	৩৬৪৬৭১.০০	১০৩৮৫৮৯.৩৫
বিআরডিবি	০.০০	৬৯৮০২.৮৮	৩১০৪১.১৯	০.০০	০.০০	১০০৮৪৪.০৭
মোট	৫৫৩১৬.৮০	১১৮৪৭৯.০৯	৫১১৮৭৬.৮৬	৮৯০৮৯.৬৭	৩৬৪৬৭১.০০	১১৩৯৪৩৩.৪২

৮। সমবায় সমিতির বিনিয়োগের পরিমাণ

(লক্ষ টাকায়)

বিবরণ	জাতীয়	কেন্দ্রীয়	প্রাথমিক	দেশব্যাপী	বিভাগব্যাপী	মোট
সাধারণ	৪০৬৯৫.৫৯	১৭৮৭১.৯২	৫২২৭১৯.৪৮	৪৩৫৪৩.৩০	৩৩৫৬৫.০৯	৬৫৮৩৯৫.৩৮
বিআরডিবি	০.০০	৪৩২৫১.১৩	১৭১৫০.৩৬	০.০০	০.০০	৬০৪০১.৪৯
মোট	৪০৬৯৫.৫৯	৬১১২৩.০৫	৫৩৯৮৬৯.৮৪	৪৩৫৪৩.৩০	৩৩৫৬৫.০৯	৭১৮৭৯৬.৮৭

৯। সমবায় সমিতির ঋণ গ্রহণ :

(লক্ষ টাকায়)

বিবরণ	জাতীয়	কেন্দ্রীয়	প্রাথমিক	দেশব্যাপী	বিভাগব্যাপী	মোট
সাধারণ	৫০২.৫৮	৪০৪২.০৮	১৯৪১৮.৮৭	৭৪১২.২২	৭৬.০৭	৩১৪৫১.৮২
বিআরডিবি	০.০০	৪০৪৩০.০২	৭৫২৭৬.৬১	০.০০	০.০০	১১৫৭০৬.৬৩
মোট	৫০২.৫৮	৪৪৪৭২.১০	৯৪৬৯৫.৪৮	৭৪১২.২২	৭৬.০৭	১৪৭১৫৮.৪৫

১০। সমবায় সমিতির ঋণ পরিশোধ

(লক্ষ টাকায়)

বিবরণ	জাতীয়	কেন্দ্রীয়	প্রাথমিক	দেশব্যাপী	বিভাগব্যাপী	মোট
সাধারণ	৩১১.৩২	২২৩০.৬৯	৩০৮৫৭.৪১	১০৫৭৬.০৪	৫০২.৫০	৪৪৪৭৭.৯৬
বিআরডিবি	০.০০	৪২৬৭০.৬৪	৮০৯৪১.৫৬	০.০০	০.০০	১২৩৬১২.২০
মোট	৩১১.৩২	৪৪৯০১.৩৩	১১১৭৯৮.৯৭	১০৫৭৬.০৪	৫০২.৫০	১৬৮০৯০.১৬

১১। সমবায় সমিতির ঋণ বিতরণ

(লক্ষ টাকায়)

বিবরণ	জাতীয়	কেন্দ্রীয়	প্রাথমিক	দেশব্যাপী	বিভাগব্যাপী	মোট
সাধারণ	৪২৩৩.১৫	৪৪২২.৫০	২০৫৪৯২.৪৫	৩৫৩৪৪.৭৬	৩২৬০১.২৬	২৮২০৯৪.১২
বিআরডিবি	০.০০	১৯৪৮৪.২৬	৫৫২৮৯.৩৫	০.০০	০.০০	৭৪৭৭৩.৬১
মোট	৪২৩৩.১৫	২৩৯০৬.৭৬	২৬০৭৮১.৮০	৩৫৩৪৪.৭৬	৩২৬০১.২৬	৩৫৬৮৬৭.৭৩

১২। সমবায় সমিতির ঋণ আদায়

(লক্ষ টাকায়)

বিবরণ	জাতীয়	কেন্দ্রীয়	প্রাথমিক	দেশব্যাপী	বিভাগব্যাপী	মোট
সাধারণ	৪৪২৫.৮৯	৩৮২৭.০৭	২৯২৫৭৫.০২	২৫৯৬৫.৮১	২৮৭৩৯.৪৫	৩৫৫৫৩৩.২৪
বিআরডিবি	০.০০	২১১৭৪.২০	৫৩৯৯৪.৬২	০.০০	০.০০	৭৫১৬৮.৮২
মোট	৪৪২৫.৮৯	২৫০০১.২৭	৩৪৬৫৬৯.৬৪	২৫৯৬৫.৮১	২৮৭৩৯.৪৫	৪৩০৭০২.০৬

১৩। সমবায় সমিতির কর্মসংস্থান

বিবরণ	জাতীয়	কেন্দ্রীয়	প্রাথমিক	দেশব্যাপী	বিভাগব্যাপী	মোট
সাধারণ	১৬৭৯৯	১৬৭৫৭	৮৯৮৮০৬	৩৬৮২৮	৩০০৬৮	৯৯৯২৫৮
বিআরডিবি	০	৬৫৩৮৪	৪৭৩৯১	০	০	১১২৭৭৫
মোট	১৬৭৯৯	৮২১৪১	৯৪৬১৯৭	৩৬৮২৮	৩০০৬৮	১১১২০৩৩

১ম অধ্যায়

সমবায় অধিদপ্তর

১. সমবায় অধিদপ্তরের রূপকল্প, অভিলক্ষ্য, কৌশলগত উদ্দেশ্যসমূহ এবং কার্যাবলী

১.১ রূপকল্প:

টেকসই সমবায়, টেকসই উন্নয়ন।

১.২ অভিলক্ষ্য:

সমবায়ীদের সক্ষমতা বৃদ্ধি এবং উদ্যোক্তা সৃষ্টির মাধ্যমে কৃষি, অকৃষি, আর্থিক ও সেবা খাতে টেকসই সমবায় গড়ে তোলা।

১.৩ কৌশলগত উদ্দেশ্যসমূহ:

১.৩.১ সমবায় অধিদপ্তরের কৌশলগত উদ্দেশ্যসমূহ:

১. উৎপাদন, আর্থিক ও সেবাখাতে টেকসই সমবায় গঠন;
২. দক্ষতা বৃদ্ধির মাধ্যমে সমবায়ের মানোন্নয়ন;
৩. মানসম্পন্ন ও নিরাপদ সমবায় পণ্য উৎপাদন ও প্রসার;
৪. দরিদ্র ও অনগ্রসর মহিলাদের সক্ষমতা বৃদ্ধি ও সম্পদের অধিকার অর্জনে কার্যক্রম গ্রহণ।

১.৩.২ আবশ্যিক কৌশলগত উদ্দেশ্য:

১. দক্ষতার সঙ্গে বার্ষিক কর্মসম্পাদন চুক্তি বাস্তবায়ন;
২. কার্যপদ্ধতি ও সেবার মানোন্নয়ন;
৩. আর্থিক ব্যবস্থাপনার উন্নয়ন;
৪. দক্ষতা ও নৈতিকতার উন্নয়ন;
৫. তথ্য অধিকার ও স্বপ্রণোদিত তথ্য প্রকাশ বাস্তবায়ন;

১.৪ কার্যাবলী:

১. সমবায় নীতিতে উদ্বুদ্ধকরণ ও নিবন্ধন প্রদান;
২. সমবায় নিরীক্ষা, পরিদর্শন ও তদারকির মাধ্যমে সুশাসন প্রতিষ্ঠা করা;
৩. সমবায় অধিদপ্তরের কর্মকর্তা/কর্মচারীদের প্রশিক্ষণ/উচ্চতর প্রশিক্ষণের সুযোগ সৃষ্টির মাধ্যমে পেশাগত মান বৃদ্ধি করা;
৪. সমবায় সদস্যবৃন্দকে প্রায়োগিক প্রশিক্ষণের মাধ্যমে দক্ষতা বৃদ্ধি এবং মূলধন সৃষ্টি ও আত্ম-কর্মসম্পাদনের মাধ্যমে দারিদ্র্য হ্রাস করা;
৫. সমবায় নেটওয়ার্কিং জোরদার করার লক্ষ্যে সমবায় মূল্যবোধের প্রচার, প্রকাশনা, সেমিনার ও কর্মশালার আয়োজন করা;
৬. পুঁজি গঠন ও বিনিয়োগের মাধ্যমে মূলধন সৃষ্টি এবং সমবায় ভিত্তিক ব্যবসা প্রতিষ্ঠান গড়ে তোলা;
৭. সমবায় ভিত্তিক প্রকল্প ও কর্মসূচির মাধ্যমে গ্রামীণ মহিলাদের ক্ষমতায়ন ও আর্থ-সামাজিক উন্নয়ন;
৮. সমবায় পণ্য ব্র্যান্ডিং ও বাজার সংযোগ প্রতিষ্ঠা করা;
৯. অভিলক্ষ্য অর্জনে প্রয়োজনীয় নীতিমালা, উন্নয়ন কর্মসূচী এবং উন্নয়ন প্রকল্প প্রণয়ন ও বাস্তবায়ন করা।

১.৪.১ সমবায় অধিদপ্তরের মূল কার্যক্রম

সমবায় অধিদপ্তর কর্তৃক নিম্নলিখিত কার্যক্রম গ্রহণ করা হয়-

- ক) বিধিবদ্ধ কার্যক্রম
- খ) আধা বিচারিক কার্যক্রম
- গ) উন্নয়নমূলক কার্যক্রম
- ঘ) সম্প্রসারণমূলক কার্যক্রম

ক) বিধিবদ্ধ কার্যক্রম

- সমবায় আইন ও বিধিমালায় আলোকে বিধিবদ্ধ দায়িত্ব পালন
- সমবায় সমিতি নিবন্ধন
- অকার্যকর সমবায় সমিতি অবসায়নে ন্যস্তকরণ
- সমবায় সমিতিসমূহের বার্ষিক নিরীক্ষা সম্পাদন
- সমিতি পরিদর্শন ও তদন্ত কার্যক্রম সম্পন্ন করে যথাযথ ব্যবস্থা গ্রহণ

খ) আধা বিচারিক কার্যক্রম

সমবায় সমিতিতে উদ্ভূত বিরোধ নিষ্পত্তি করা

গ) উন্নয়নমূলক কার্যক্রম

- সমবায় সমিতির সদস্যদের সমিতি ব্যবস্থাপনা ও দক্ষতা উন্নয়নে প্রশিক্ষণ প্রদান এবং নারী ও অনগ্রসর জনগোষ্ঠীর উন্নয়ন ও ক্ষমতায়নের জন্য সমবায়ের মাধ্যমে সংগঠিত করে তাদের উপযুক্ত প্রশিক্ষণ ও ঋণ সুবিধা দিয়ে কর্মক্ষম করা
- অর্থায়নে সহযোগিতা
- সমবায়ের মাধ্যমে জনগণের আর্থ-সামাজিক উন্নয়নে নতুন নতুন প্রকল্প গ্রহণ ও বাস্তবায়ন

ঘ) সম্প্রসারণমূলক কার্যক্রম

- অন্যান্য দপ্তর ও সংস্থার সাথে সমবায় স্বার্থ সংশ্লিষ্ট সহযোগিতার সম্পর্ক স্থাপন
- সভা/সেমিনার/মেলা আয়োজন
- অর্থনৈতিক প্রবৃদ্ধি অর্জন ও দারিদ্র্য হ্রাসকরণের মাধ্যমে সাধারণ জনগণের জীবনমান উন্নয়নের লক্ষ্যে সমবায় ভিত্তিক জাতীয় নীতি ও কর্মসূচি প্রণয়ন এবং বাস্তবায়ন করা ও আদর্শ প্রচার
- সমবায় আন্দোলনকে শক্তিশালী করার লক্ষ্যে উদ্যোগ গ্রহণ

১.৪.২ সমবায় অধিদপ্তর কর্তৃক নিবন্ধিত সমবায় সমিতির তথ্য

- ❖ সমবায় অধিদপ্তরের আওতাধীন সমবায় সমিতিসমূহ ৩টি স্তরে ভাগ করা যায়। যথা-
 - ক. প্রাথমিক সমবায় সমিতি
 - খ. কেন্দ্রীয় সমবায় সমিতি
 - গ. জাতীয় সমবায় সমিতি
- ❖ সমিতি গঠনের উদ্যোগ, অর্থায়ন ও সেবা প্রদানের দৃষ্টিকোণ থেকে সমবায় সমিতি দুই ধরনের:
 - ক. সাধারণ সমবায় সমিতি
 - খ. সরকারের অন্যান্য দপ্তর কর্তৃক সমর্থনপুষ্ট সমবায় সমিতি

১.৫ সমবায় অধিদপ্তরের সাংগঠনিক কাঠামো

- প্রধান কার্যালয়
- বিভাগীয় কার্যালয়- ০৮ টি
- জেলা কার্যালয়- ৬৪ টি
- উপজেলা/মেট্রো থানা কার্যালয়-৫০২ টি
- বাংলাদেশ সমবায় একাডেমি- ১টি
- আঞ্চলিক প্রশিক্ষণ প্রতিষ্ঠান- ১০ টি

সমবায় অধিদপ্তরের বিদ্যমান জনবল কাঠামো

শ্রেণি	মঞ্জুরীকৃত পদ	কর্মরত	শূন্য পদ
১ম	২০২ (ক্যাডার-১৯৬, নন ক্যাডার- ৬)	১৪৬ (ক্যাডার)	৫৬
২য়	৫৭৫	৫৩৫	৪০
৩য়	৩০১৯	২১৭৭	৮৪২
৪র্থ	১২৬৭	১০৫১	২১৬
মোট	৫০৬৩	৩৯০৯	১১৫৪

১.৬ সমবায় অধিদপ্তরের লক্ষ্য এবং দায়িত্ব

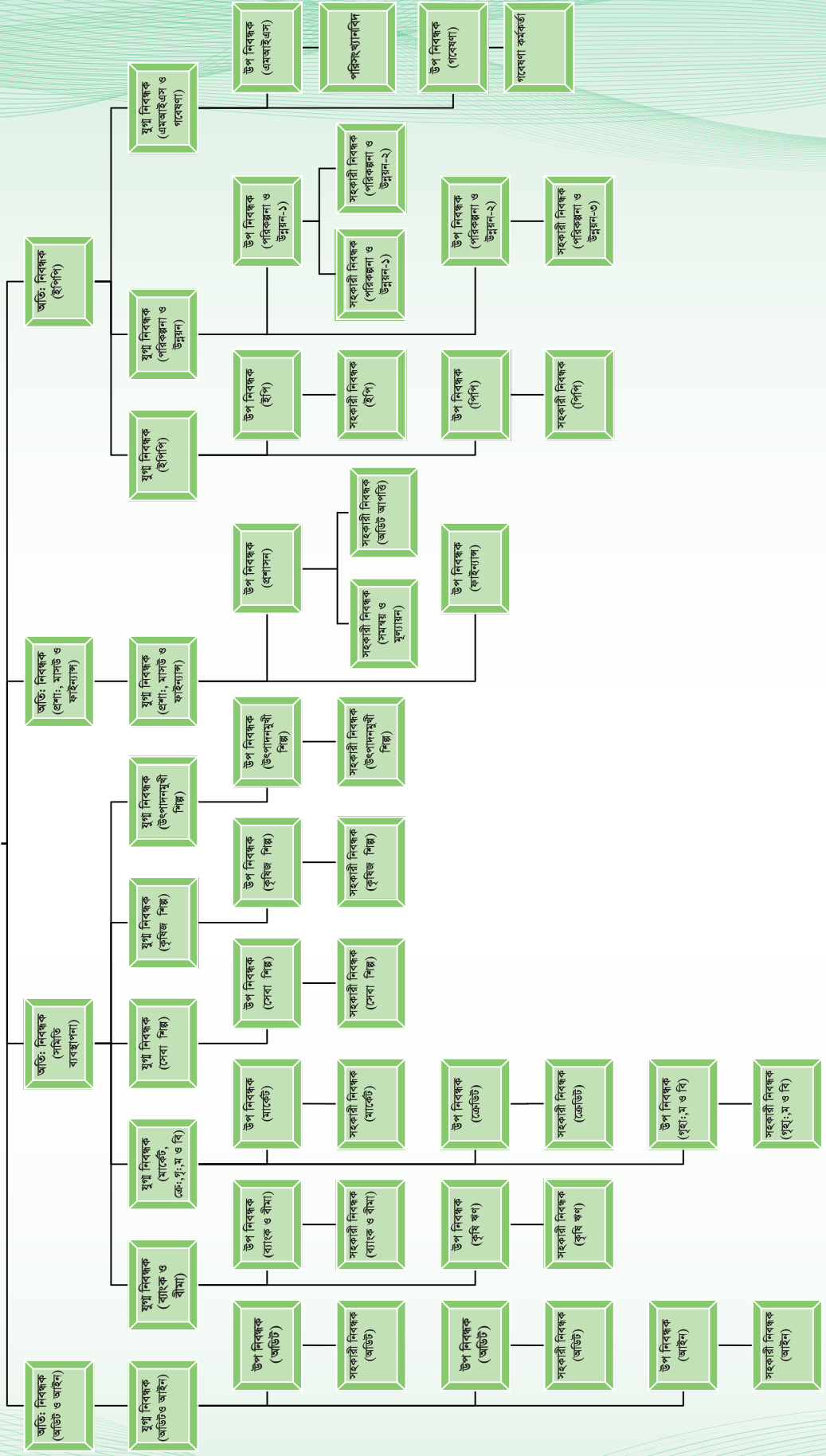
১. সমবায় আন্দোলনের প্রশাসনিক এবং ব্যবস্থাপনা বিষয়ক নীতিমালা প্রণয়ন করা।
২. নীতিমালার আলোকে প্রণীত সমবায় সমিতি আইন এবং বিধিমালার ব্যবহারিক প্রয়োগ তত্ত্বাবধান করা।
৩. সমবায় আন্দোলনকে বেগবান করার জন্য সরকার এবং অন্যান্য কর্তৃপক্ষকে করণীয় সম্পর্কে সুপারিশ বা প্রস্তাবনা প্রদান করা।
৪. সমবায় অধিদপ্তরের কর্মকর্তা-কর্মচারি এবং সমবায় সমিতির সদস্য, ব্যবস্থাপনা কমিটির সদস্য, বেতনভুক্ত কর্মচারীদেরকে বিভিন্ন পদ্ধতি ও প্রতিষ্ঠানের মাধ্যমে সমবায় নীতিমালা ও এর প্রায়োগিক বিষয়ে প্রাতিষ্ঠানিক প্রশিক্ষণ প্রদান করা।
৫. সমবায় সমিতি আইন ও বিধিমালার যথাযথ বাস্তবায়ন নিশ্চিত করা সাপেক্ষে, মূলধন গঠন ও বিনিয়োগ, সঠিক ব্যবস্থাপনা, তহবিলের যথাযথ ব্যবহার করতঃ সমিতির স্বাভাবিক এবং আইনগত কার্যক্রম ও অন্যান্য সংশ্লিষ্ট বিষয়াদি পরিচালনার জন্য সমবায় সমিতি সংগঠন, নিবন্ধন এবং অডিট করা।
৬. যুগের চাহিদা মোতাবেক সমিতি পরিচালনার সুবিধার্থে সমবায় সমিতি আইন ও বিধিমালা সংশোধনের জন্য পরামর্শ প্রদান করা এবং নিবন্ধক ও মহাপরিচালক, সমবায় অধিদপ্তরের উপর অর্পিত বিধিবদ্ধ দায়িত্ব পালন এবং ক্ষমতা প্রয়োগ করা।
৭. সমবায় সমিতির কার্যক্রম সম্পর্কে জরিপ, গবেষণা এবং কেস স্টাডি পরিচালনা করে ফলাফল এবং প্রতিবেদন প্রকাশ করা এবং সরকারের নিকট সুপারিশ পেশ করা।
৮. সরকারের অনুমোদনক্রমে উন্নয়ন পরিকল্পনা প্রণয়ন ও বাস্তবায়ন করা।
৯. বাংলাদেশ ব্যাংক, কৃষি ব্যাংক, বিএডিসি ইত্যাদি সরকারি এবং স্বায়ত্বশাসিত প্রতিষ্ঠানের সহায়তায় প্ল্যান্ট স্থাপন এবং পণ্য আমদানী-রপ্তানীর জন্য ঋণ ও যন্ত্রপাতিসমূহ এবং সমবায় সমিতির জন্য অন্যান্য দ্রব্য ও প্রয়োজনীয় সেবার ব্যবস্থা করা।
১০. সমবায়ের প্রচার, প্রকাশনা ও সম্প্রসারণমূলক কর্মকাণ্ড পরিচালনা করা।
১১. দাপ্তরিক প্রশাসন পরিচালনা।

১.৭ প্রশিক্ষণ প্রতিষ্ঠান

মানব সম্পদ উন্নয়নে সমবায় অধিদপ্তর উল্লেখযোগ্য ভূমিকা পালন করে থাকে। দেশের মানব সম্পদ উন্নয়নের লক্ষ্যে সমবায় অধিদপ্তর, বাংলাদেশ সমবায় একাডেমী ও ১০টি আঞ্চলিক সমবায় ইনস্টিটিউট এর মাধ্যমে বিভাগীয় কর্মকর্তা/কর্মচারি এবং সমবায়ীদের সমবায় ব্যবস্থাপনাসহ বিভিন্ন বিষয়ে দক্ষতা বৃদ্ধির জন্য প্রশিক্ষণ প্রদান করে থাকে। আঞ্চলিক সমবায় প্রশিক্ষণ ইনস্টিটিউট (১০টি) হচ্ছে মুক্তাগাছা, ফরিদপুর, ফেনী, মৌলভীবাজার, রংপুর, নওগাঁ, কুষ্টিয়া, খুলনা, বরিশাল ও নরসিংদী।

১.৮ সমবায় অধিদপ্তরের প্রধান কার্যালয়ের সাংগঠনিক কাঠামো
 অতিরিক্ত নিবন্ধক-৪, যুগ্ম নিবন্ধক-২০,
 উপ নিবন্ধক-১৯, সহকারী নিবন্ধক-১৮, গবেষণা কর্মকর্তা-১, পরিক্ষাখানাবিন-১, সহকারী প্রোগ্রামার-১

নিবন্ধক ও
 মহাপরিচালক



১.৯: সমবায় দিবস

আন্তর্জাতিক সমবায় দিবস: জুলাই মাসের ১ম শনিবার

জাতীয় সমবায় দিবস: নভেম্বর মাসের ১ম শনিবার

১.১০ সমবায় সমিতি সংক্রান্ত তথ্য

১.১০.১: সমিতির স্তরবিন্যাস: দেশের মোট সমবায় সমিতিসমূহ ৩টি স্তরে বিভক্ত-

ক. প্রাথমিক সমবায় সমিতি

খ. কেন্দ্রীয় সমবায় সমিতি

গ. জাতীয় সমবায় সমিতি

অপরদিকে সমিতি গঠনের উদ্যোগ, অর্থায়ন ও সেবা প্রদানের দৃষ্টিকোণ থেকে সমবায় সমিতিসমূহকে দু'ভাগে ভাগ করা যায়-

ক. সাধারণ সমবায় সমিতি

খ. বিআরডিবি সমর্থনপুষ্ট সমবায় সমিতি

সমিতির সংখ্যা: সমবায় অধিদপ্তরের সরাসরি তত্ত্বাবধানে গঠিত সমবায় সমিতির পাশাপাশি অন্যান্য সরকারি ও বেসরকারি সংস্থার উদ্যোগেও বিভিন্ন শ্রেণির সমবায় সমিতি নিবন্ধিত হয়ে থাকে। প্রতি বছরেই উল্লেখযোগ্য সংখ্যক সমবায় সমিতি নিবন্ধিত হচ্ছে। জুন, ২০২৩ পর্যন্ত মোট সমবায় সমিতির সংখ্যা দাঁড়িয়েছে ১,৮৮,৮৮৬টি যার মধ্যে প্রাথমিক সমবায় সমিতি ১,৮৭,৪২৩টি, কেন্দ্রীয় সমবায় সমিতি ১,২০৫টি, জাতীয় সমবায় সমিতি ১১টি এবং দেশ ও বিভাগব্যাপি সমবায় সমিতি ২৪৭টি।

সমবায় সমিতির ব্যক্তি সদস্য সংখ্যা: উন্নয়ন কার্যক্রমে জনগণের অংশীদারিত্ব উন্নয়নের অন্যতম নির্দেশক। সমবায় নিম্নবিত্তের সংগঠন হিসেবে আবির্ভূত হলেও বর্তমানে সকল শ্রেণির বিপুল সংখ্যক জনগোষ্ঠী সমবায়কে আর্থ-সামাজিক উন্নয়নের একটি পন্থা হিসেবে বেছে নিয়েছে। সমবায় শুধু অর্থনৈতিক উন্নয়নই নয় পাশাপাশি সামাজিক উন্নয়নেও বিশেষ অবদান রেখে চলছে। বিগত দশ বছরে সমবায় সমিতির ব্যক্তি সদস্য সংখ্যা ক্রমশ বৃদ্ধি পাচ্ছে। জুন, ২০২৩ পর্যন্ত সমিতির মোট সদস্য সংখ্যা ১,২২,৪১,১৫৬ জন। এর মধ্যে পুরুষ সদস্য ৯২,৬২,৯০১ জন এবং মহিলা সদস্য ২৯,৭৮,২৫৫ জন।

শেয়ার মূলধন: দরিদ্র জনগোষ্ঠীর ক্ষুদ্র ক্ষুদ্র পুঁজির সমন্বয় ঘটিয়ে বৃহৎ মূলধন তৈরী এবং উক্ত মূলধন বিনিয়োগ করে অর্থনৈতিক কর্মকাণ্ডের প্রসার ঘটানোই হচ্ছে সমবায়ের লক্ষ্য অর্জনের মূল কৌশল। যার প্রধান উৎস হল সদস্যদের নিকট বিক্রিত শেয়ার। জুন, ২০২৩ পর্যন্ত সমিতির শেয়ার মূলধনের পরিমাণ ৩৪৬৬.৯৩ কোটি টাকা।

সঞ্চয় আমানত: সমবায় সমিতির মূলধন গঠনে সঞ্চয়ের ভূমিকা উল্লেখযোগ্য। সদস্যরা নির্দিষ্ট হারে সমিতিতে সঞ্চয় জমা করে তা লাভজনক ব্যবসায় বিনিয়োগ করে থাকে। জুন, ২০২৩ পর্যন্ত সমিতির সঞ্চয় আমানতের পরিমাণ ১৪৪৯৮.২৬ কোটি টাকা।

কার্যকরী মূলধন: সমবায় সমিতির শেয়ার মূলধন, সঞ্চয় আমানত ও সংরক্ষিত তহবিল সমবায় সমিতির কার্যকরী মূলধনের উল্লেখযোগ্য অংশ গঠন করে থাকে। জুন, ২০২৩ পর্যন্ত সমিতির কার্যকরী মূলধনের পরিমাণ ২৩৬০০.৭৪ কোটি টাকা।

মোট সম্পদ: সমবায় সমিতির ভৌত সম্পদ, বিনিয়োগকৃত আর্থিক সম্পদ, মজুদ তহবিল ইত্যাদির সমষ্টিই হচ্ছে মোট সম্পদ। জুন, ২০২৩ পর্যন্ত সমিতির মোট সম্পদের পরিমাণ ১১৩৯৪.৩৩ কোটি টাকা।

কর্মসংস্থান: সমবায় সমিতির মাধ্যমে ২০২২-২০২৩ অর্থবছরের ৩০ জুন পর্যন্ত সর্বমোট ১১,১২,০৩৩ জন লোকের প্রত্যক্ষ ও পরোক্ষভাবে কর্মসংস্থানের ব্যবস্থা করা সম্ভব হয়েছে।

সমবায় অধিদপ্তর কর্তৃক সরকারি রাজস্ব (ননট্যাক্স):

অডিট ফি, অডিট ফি ও বিবিধ রাজস্ব ফি আদায়: সমবায় অধিদপ্তর সরকারি রাজস্ব (ননট্যাক্স) আয়ে গুরুত্বপূর্ণ ভূমিকা পালন করে আসছে। সমবায় সমিতি নিবন্ধনের সময় নিবন্ধন ফি আদায় করা হয়। অপরদিকে সমিতির অডিট কার্যক্রম সম্পন্ন করার

পর সমিতি হতে সমবায় সমিতি বিধিমালা ২০০৪ (সংশোধন ২০২০) এর ১০৭ বিধি অনুযায়ী নির্দিষ্ট হারে অডিট ফি আদায় করা হয়। এ ছাড়াও সরকারি যানবাহন ব্যবহারের মাধ্যমে এবং বিভিন্ন লাইসেন্স ফি, দরপত্র ফি ইত্যাদির মাধ্যমে নির্দিষ্ট হারে রাজস্ব আদায় হয়ে থাকে। নিম্নে ২০২২-২০২৩ অর্থবছরে সমবায় অধিদপ্তর কর্তৃক সরকারি রাজস্ব (ননট্যাক্স) আয়ের তথ্য নিম্নের ছকে দেখানো হলো।

রাজস্ব আদায়ের খাতসমূহ	টাকার পরিমাণ (লক্ষ টাকা)
অডিট ফি	৩৭০.৫৮
নিবন্ধন ফি	১০.২৯
সরকারী যানবাহন ফি	১.২৯
বিবিধ রাজস্ব ফি	৪১.৪৫
মোট	৪২৩.৬১

সমবায় উন্নয়ন তহবিল (Cooperative Development Fund) আদায়: সমবায় সমিতি বিধিমালা-২০০৪ (সংশোধন ২০২০) এর ৮৪(২) বিধি অনুযায়ী প্রত্যেক সমবায় সমিতি প্রতি সমবায় বর্ষে নীট মুনাফা হতে ৩% অর্থ সমবায় উন্নয়ন তহবিলের অনুকূলে জমা করার মাধ্যমে উক্ত তহবিল গঠিত হয়। ২০২২-২০২৩ অর্থবছরে সমবায় অধিদপ্তর ৬৫৩.০২ লক্ষ টাকা সমবায় উন্নয়ন তহবিল (সিডিএফ) এবং ২৯.৭১ লক্ষ টাকা সমবায় নিকেতনের ভাড়া আদায় করা হয়েছে।

সমবায় সমিতির অডিট: সমবায় অধিদপ্তরের অন্যতম প্রধান কাজ হল নিবন্ধিত সমবায় সমিতির হিসাব ও কার্যক্রম অডিট করা হয়। এ অডিট কার্যক্রমের মাধ্যমে সমবায় সমিতির কার্যক্রমে স্বচ্ছতা ও জবাবদিহিতা নিশ্চিত করা সম্ভব হয়। ২০২২-২৩ অর্থ বছরে সমিতি অডিটের তথ্য নিম্নের ছকে দেখানো হলো।

সমিতির স্তর	অডিটযোগ্য সমিতির সংখ্যা	অডিটকৃত সমিতির সংখ্যা	অগ্রগতির হার (%)
জাতীয় ও দেশব্যাপী	৫৩	৫৩	১০০
কেন্দ্রীয়	১১৪৬	১১৪৬	১০০
প্রাথমিক	১৪৩০৫৫	৯০৩০৯	৬৩
মোট	১৪৪২৫৪	৯১৫০৮	৬৩

১.১১ সমবায় প্রশিক্ষণ

প্রাতিষ্ঠানিক প্রশিক্ষণ:

সমবায় অধিদপ্তরের মুখ্য কাজ হচ্ছে জনগণকে উদ্বুদ্ধকরণ ও তৃণমূল জনগণকে সংগঠিত করে উন্নয়নের মূলস্রোতে নিয়ে আসা। বিগত সময়ে বাংলাদেশ সমবায় একাডেমি, কোটবাড়ী কুমিল্লা ও এর অধিভুক্ত ১০টি আঞ্চলিক সমবায় প্রশিক্ষণ ইনস্টিটিউটের মাধ্যমে সমবায়ীদের জীবনমান উন্নয়নের জন্য বিভিন্ন ট্রেডে আয়বর্ধনমূলক (IGA) প্রশিক্ষণ প্রদান করা হয়েছে। এ সকল প্রতিষ্ঠানে ২০২২-২৩ অর্থ বছরে প্রশিক্ষণ অগ্রগতি নিম্নরূপ:

প্রতিষ্ঠানসমূহ	কোর্সের সংখ্যা	প্রশিক্ষার্থীর সংখ্যা
বাংলাদেশ সমবায় একাডেমি	৮৬	২১৩৯
আঞ্চলিক সমবায় ইনস্টিটিউট	২৭৪	৭০৯৪
মোট	৩৬০	৯২৩৩