



বার্ষিক প্রতিবেদন

২০২২-২৩

উপজেলা সমবায় কার্যালয়
বোদা, পঞ্চগড়।

উপদেষ্টা



এ এফ এম জাকির হোসেন
উপজেলা সমবায় কর্মকর্তা
উপজেলা সমবায় কার্যালয়, বোদা, পঞ্চগড়।

সম্পাদনা পরিষদ



মোঃ জাহেদার রহমান
সহকারী পরিদর্শক

সমস্বয়কারী



ভূদেব চন্দ্র রায়
ফ্যাসিলিটিটর
উপজেলা সমবায়
কার্যালয়, বোদা, পঞ্চগড়।

বিকাশ চন্দ্র সেন
সহকারী পরিদর্শক
উপজেলা সমবায় কার্যালয়, বোদা, পঞ্চগড়।

মনোহরি রায়
এল,এফ,এ, জাই
উপজেলা সমবায়
কার্যালয়,
বোদা, পঞ্চগড়।

প্রকাশকাল ঃ
১৫/১০/২০২০ খ্রিষ্টাব্দ।

প্রকাশনায়ঃ উপজেলা সমবায় কার্যালয়, বোদা, পঞ্চগড়।
<https://coop.boda.panchagarh.gov.bd>
ucoboda2020@gmail.com
ফোনঃ ০২৫৮৯৯৪২৩০১।





‘জাতির পিতা বঙ্গবন্ধু শেখ মুজিবুর রহমানের স্বপ্নের সোনার বাংলাদেশ গড়ার কৌশল ছিল সমবায়।’

-মাননীয় প্রধানমন্ত্রী শেখ হাসিনা



সমবায়-সংগীত

-কাজী নজরুল ইসলাম

‘ওরে নিপীড়িত, ওরে ভয়ে ভীত শিখে যা আয়রে, আয়।

দুঃখ জয়ের নবীনমঞ্জ- ‘সমবায়, সমবায়!’

ক্ষুধার জ্বালায় মরেছি সুধার কলস থাকিতে ঘরে!

দারিদ্র্য, ঋণ, অভাবে জ্বলেছি না চিনে পরস্পরে!

মিলিত হইনি তাই আমাদের দুর্গতি ঘরে ঘরে!

সেই দুর্গতি-দুর্গ ভাঙিব সমবেত পদঘায়।

মিলি পরমাণু পর্বত হয় সিদ্ধু বিন্দু মিলে,

মানুষ শুধুই মিলিবে না কি রে মিলনের এ নিখিলে?

জগতে ছড়ানো বিপুল শক্তি কুড়াইয়া তিলে তিলে

আমরা গড়িব নতুন পৃথিবী সমবেত মহিমায়।

দুর্ভিক্ষের, শোষণের আর পেষণের জঁাতাকলে

এক হয় নাই বলিয়া আমরা মরিয়াছি পলে পলে।

সকল দেশের সকল মানুষ আজি সহশ্র দলে

মিলিয়াছিআসি - রবে না জগতে প্রবলের অন্যায়া।



“আমরা সমাজের অর্ধাঙ্গ, আমরা পড়িয়া থাকিলে সমাজ উঠিবে কী রূপ? কোনো ব্যক্তি এক পা বাঁধিয়া রাখিলে সে খোঁড়াইয়া খোঁড়াইয়া কতদূর চলিবে? পুরুষের স্বার্থ এবং আমাদের স্বার্থ ভিন্ন নহে। তাহাদের জীবনের উদ্দেশ্য বালক্ষ্য যাহা আমাদের লক্ষ্য তাহাই।”

-বেগম রোকেয়া



মুখ বন্ধ

উদ্যোক্তা সৃষ্টি, কর্মসংস্থান সৃষ্টি, বেকারত্ব হ্রাস, দারিদ্র বিমোচনের লক্ষ্যে পঁয়ত্রিশটি আর্থিক ও সেবাখাতে সমবায় সমিতি গঠন করা হচ্ছে। এ সমস্ত সমবায় সমিতির সদস্যগণের সঞ্চয় সংগ্রহের মাধ্যমে পুর্জি গঠন, বিভিন্ন উৎপাদনমুখী কর্মকাণ্ডে বিনিয়োগ করা হচ্ছে। অর্জিত লাভ সদস্যদের মাঝে বন্টন করা হচ্ছে। সমবায় প্রতিষ্ঠানগুলির সক্ষমতা বৃদ্ধি করতে সমবায় সদস্যগণের দক্ষতা সৃষ্টি করতে বিভিন্ন প্রশিক্ষণের আয়োজন করা হচ্ছে। বিভিন্ন প্রকল্পের মাধ্যমে ঋণপ্রদানের সুযোগ সৃষ্টি হয়েছে।

স্বাধীনতা পরবর্তীকালে জাতির পিতা বঙ্গবন্ধু শেখ মুজিবুর রহমান পবিত্র সংবিধানের ১৩(খ) অনুচ্ছেদে সমবায়কে মালিকানার অন্যতম গুরুত্ব পূর্ণাঙ্গ হিসেবে স্বীকৃতিদেন। এরই ধারাবাহিকতায় জাতির পিতার সুযোগ্য উত্তরাধিকারী মাননীয় প্রধানমন্ত্রী শেখ হাসিনা কর্তৃক ঘোষিত রূপকল্প ২০২১ ও রূপকল্প ২০৪১ অষ্টম পঞ্চমবার্ষিকী পরিকল্পনা এবং জাতিসংঘ কর্তৃক ঘোষিত টেকসই উন্নয়ন লক্ষ্যমাত্রা ২০৩০ বাস্তবায়নের লক্ষ্যে সমবায় বিভাগ কাজ করছে।

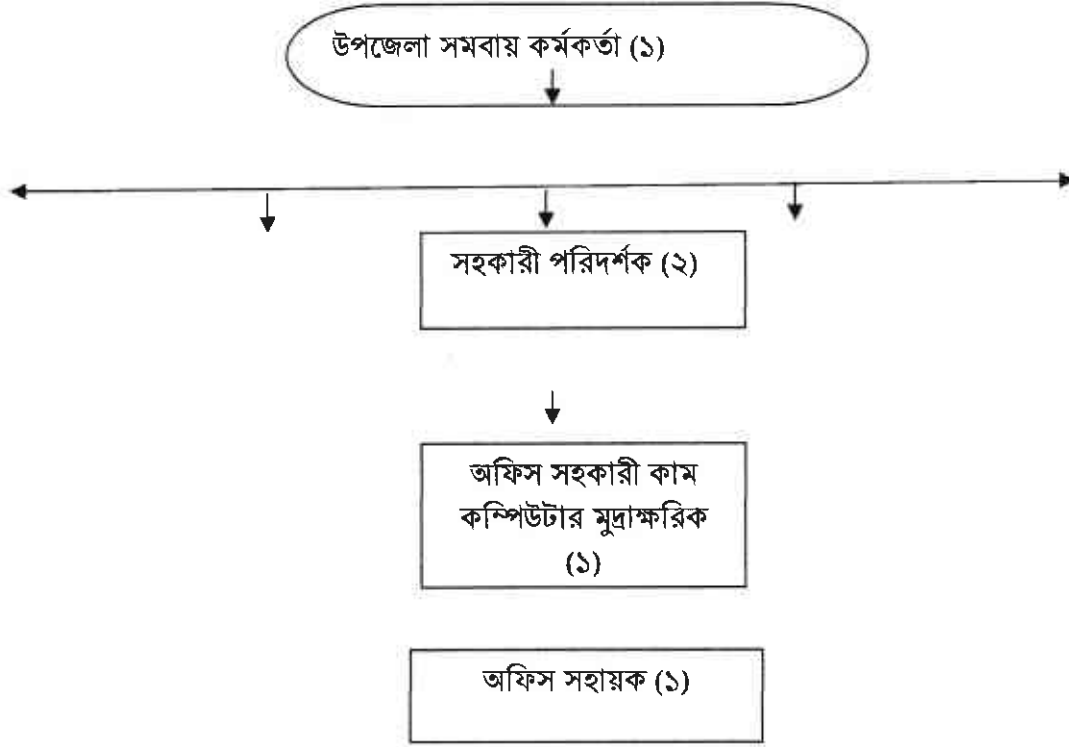
পঞ্চগড় জেলার বোদা উপজেলায় ১৬৯ টি সমবায় সমিতি এবং ৯৭৭৩ জন ব্যক্তি সদস্য রয়েছে। তাছাড়া বোদা উপজেলায় উৎপাদনমুখী সমবায় সমিতি গঠনের প্রক্রিয়াধীন রয়েছে। সমবায়ীদের উৎপাদিত পণ্য বাজারজাতকরণের বিভিন্ন উদ্যোগ গ্রহণ করা হয়েছে। অত্র উপজেলায় সমবায়ের মাধ্যমে সমাপ্ত ০১টি প্রকল্পের আবর্তক তহবিল হতে ক্রমপুঞ্জিভূত ২৪০০০০০.০০ টাকার ঋণ কার্যক্রম চলমান রয়েছে।

অর্থনীতির সকল খাতেই আজ সমবায় কর্মকান্ড পরিচালিত হচ্ছে। জাতি গঠন মূলক সরকারি প্রতিষ্ঠান হিসাবে উপজেলা সমবায় কার্যালয়ের কার্যক্রম এদেশের মানুষের আর্থ-সামাজিক উন্নয়নে যে অবদান রাখছে তার একটি চিত্র তুলে ধরার জন্য বার্ষিক প্রতিবেদন ২০২২-২৩ প্রকাশিত হতে যাচ্ছে। প্রতিবেদনটিতে উপজেলার সংগঠিত সমবায় সমিতি গুলোর সংখ্যা, ব্যক্তিসদস্য, শেয়ার মূলধন, সঞ্চয় আমানত, গঠিত অন্যান্য তহবিল, ঋণসংক্রান্ত তথ্য লভ্যাংশ বিতরণ ইত্যাদির চিত্র তুলে ধরা হয়েছে। প্রতিবেদনটি সরকারি নীতি নির্ধারক, গবেষক, সমবায় আন্দোলনের সাথে সম্পৃক্ত ব্যক্তিবর্গ, শিক্ষানুরাগীসহ সকল মহলের জন্য সহায়ক হবে বলে আমি মনে করি। বার্ষিক প্রতিবেদন ২০২২-২৩ প্রণয়নের জন্য তথ্য সংগ্রহ, প্রক্রিয়াকরণ ও সম্পাদনার সাথে সংশ্লিষ্ট সকলকে আন্তরিক অভিনন্দন ও ধন্যবাদ জানাই।

জয় বাংলা

এ এফ এম জাকির হোসেন

উপজেলা সমবায় কার্যালয়ের সাংগঠনিক কাঠমো



সেবার তালিকা

ক্রঃনং	সেবা নাম
১.	প্রকল্প/ প্রাথমিক সমবায় সমিতি নিবন্ধন প্রদান;
২.	জাতীয়/কেন্দ্রীয় সমবায় সমিতি নিবন্ধন আবেদন প্রক্রিয়ায় সহযোগিতা প্রদান;
৩.	প্রাথমিক সমবায় সমিতির উপ-আইন সংশোধন আবেদন প্রক্রিয়ায় সহযোগিতা প্রদান;
৪.	সমবায় সমিতির বাজেট অনুমোদন প্রদান;শেয়ার মূলধন ৫০ হাজার টাকার উর্কে কেন্দ্রীয় ও প্রাথমিক সমিতির বাজেট অনুমোদন প্রক্রিয়ায় সহযোগিতা প্রদান;
৫.	শেয়ার মূলধন ৫০ হাজার টাকা পর্যন্ত প্রাথমিক সমবায় সমিতির নির্বাচন কমিটি নিয়োগ প্রদান;
৬.	শেয়ার মূলধন ৫০ হাজার টাকার পর্যন্ত প্রাথমিক সমবায় সমিতির অন্তর্বর্তী ব্যবস্থাপনা কমিটি গঠন
৭.	অভিযোগ প্রতিকারে সহযোগিতা প্রদান;
৮.	প্রাথমিক সমিতির অবসায়ন প্রদানে প্রস্তাব প্রেরণ;
৯.	সমবায় সমিতির লভ্যাংশ বিতরণের সহযোগিতা প্রদান;
১০.	সমবায় সমিতির নিরীক্ষা ফি মওকুফ করণের আবেদন প্রক্রিয়ায় সহযোগিতা প্রদান;
১১.	প্রাথমিক সমবায় সমিতি পরিদর্শন ;
১২.	শেয়ার মূলধন ৫০ হাজার টাকার পর্যন্ত প্রাথমিক সমবায় সমিতির বার্ষিক অডিট বরাদ্দ প্রদান;
১৩.	অডিট ফি জমা গ্রহণ;
১৪.	সিডিএফ জমা গ্রহণ;
১৫.	ভ্রাম্যমান প্রশিক্ষণ প্রদান;
১৬.	আই.জি.এ প্রশিক্ষণে প্রশিক্ষণার্থী প্রেরণ;
১৭.	বাংলাদেশ সমবায় একাডেমী ও আঞ্চলিক সমবায় শিক্ষায়তন, রংপুরে প্রশিক্ষণার্থী প্রেরণ;

সূচিপত্র

প্রারম্ভিকা

১ম অধ্যায় ১. উপজেলা সমবায় কার্যালয়, বোদা, পঞ্চগড়

- ১.১ রূপকল্প
- ১.২ অভিলক্ষ্য
- ১.৩ কৌশলগত উদ্দেশ্য
- ১.৪ আবশ্যিক কৌশলগত উদ্দেশ্যসমূহ
- ১.৫ কার্যাবলী

২য় অধ্যায় ২.১ উল্লেখযোগ্য সাফল্য

- ২.২ সমস্যা এবং চ্যালেঞ্জসমূহ
- ২.৩ ভবিষ্যৎ পরিকল্পনা :

৩য় অধ্যায় ৩. সমবায় সমিতি সংক্রান্ত তথ্য

- ৩.১ উপজেলা ভিত্তিক কার্যকর ও অকার্যকর সমিতির সংখ্যা
- ৩.২ উপ জেলা ভিত্তিক সমিতির সদস্য সংখ্যা
- ৩.৩ শেয়ার মূলধন
- ৩.৪ সঞ্চয় আদানত
- ৩.৫ কার্যকারী মূলধন
- ৩.৬ ঋণ বিতরণ ও আদায়
- ৩.৭ সমিতির লভ্যাংশ বিতরণ

৪র্থ অধ্যায় ৪. রাজস্ব আদায়

- ৪.১ নিরীক্ষা ফি
- ৪.২ নিবন্ধন ফি
- ৪.৩ অন্যান্য

৫ম অধ্যায় ৫. সমবায় উন্নয়ন তহবিল

৬ষ্ঠ অধ্যায় ৬. জেলা পর্যায়ে জাতীয় সমবায় পুরস্কার ২০২২ এর মনোনয়নের তালিকা

৭ম অধ্যায় ৭. প্রশিক্ষণ

- ৭.১ আঞ্চলিক সমবায় ইনস্টিটিউট
- ৭.২ প্রমুখাঙ্গ প্রশিক্ষণ

৮ম অধ্যায় ৮. প্রকল্প

- ৮.১ “উন্নত জাতের গাভী পালনের মাধ্যমে সুবিধা বঞ্চিত মহিলাদের জীবনযাত্রার মান উন্নয়ন” শীর্ষক প্রকল্প
- ৮.২ আশ্রয়ণ প্রকল্প

৯ম অধ্যায় ৯. উপজেলার জনবল

প্রারম্ভিকা

হিমালয়ের পাদদেশে অবস্থিত বাংলাদেশের ভৌগোলিক সীমানার উত্তর-পশ্চিমাঞ্চলের শেষ প্রান্তে ভৌগোলিক সৌন্দর্যের সুন্দর জনপদ পঞ্চগড় জেলা। ১৯৮৪ সালের ১লা ফেব্রুয়ারী তেঁতুলিয়া, পঞ্চগড়, বোদা, দেবীগঞ্জ ও আটোয়ারী উপজেলা নিয়ে পঞ্চগড় জেলা গঠন করা হয়। রাজনগড়, মিরগড়, ভিতরগড়, দেবেনগড় ও হোসেনগড় নামের পাঁচটি গড়ের সমন্বয়ে গঠিত পঞ্চগড় জেলার তিনদিকেই ১৮৩ মাইল বেষ্টিত বাংলাদেশ-ভারতীয় সীমান্ত অঞ্চল। এ জেলার উত্তরে ভারতের দার্জিলিং ও জলপাইগুড়ি জেলা, উত্তরপূর্ব ও পূর্বে জলপাইগুড়ি ও কুচবিহার জেলা এবং পশ্চিমে ভারতের পূর্ণিয়া ও উত্তর দিনাজপুর জেলা অবস্থিত। করতোয়া, ডাহক, মহানন্দা, তালমা, পাশা এবং চাওয়াই নদী ছাড়াও এ জেলায় অনেক পাহাড়ী নদী রয়েছে। হিমালয় অঞ্চলের শৈত্য প্রবাহের কারণে এ অঞ্চলে শীতের তীব্রতা খুব বেশী। হিন্দু ও মুসলিম ছাড়াও এ জনপদে রয়েছে রাজবংশী, কোচ, পলিয়া, সাঁওতাল, ওঁরাও এবং সুনরীদের জনবসতি জেলার মোট আয়তন ১৪০৪.৬২ বর্গ কি:মি: হিমালয়ের পাদদেশে অবস্থিত বাংলাদেশের ভৌগোলিক সীমানার উত্তর-পশ্চিমাঞ্চলের শেষ প্রান্তে ভৌগোলিক সৌন্দর্যের সুন্দর জনপদ পঞ্চগড় জেলা। ১৯৮৪ সালের ১লা ফেব্রুয়ারী তেঁতুলিয়া, পঞ্চগড়, বোদা, দেবীগঞ্জ ও আটোয়ারী উপজেলা নিয়ে পঞ্চগড় জেলা গঠন করা হয়। রাজনগড়, মিরগড়, ভিতরগড়, দেবেনগড় ও হোসেনগড় নামের পাঁচটি গড়ের সমন্বয়ে গঠিত পঞ্চগড় জেলার তিনদিকেই ১৮৩ মাইল বেষ্টিত বাংলাদেশ-ভারতীয় সীমান্ত অঞ্চল। এ জেলার উত্তরে ভারতের দার্জিলিং ও জলপাইগুড়ি জেলা, উত্তরপূর্ব ও পূর্বে জলপাইগুড়ি ও কুচবিহার জেলা এবং পশ্চিমে ভারতের পূর্ণিয়া ও উত্তর দিনাজপুর জেলা অবস্থিত।

বর্তমান পঞ্চগড় জেলার বোদা উপজেলায় ১৬৯টি সমবায় সমিতি এবং ৯৭৭৩ জন ব্যক্তি সদস্য রয়েছে। তাছাড়া অত্র উপজেলায় উৎপাদনমুখী সমবায় সমিতি গঠন করার প্রক্রিয়াধীন রয়েছে। সমবায়ীদের উৎপাদিত পণ্য বাজারজাত করণের বিভিন্ন উদ্যোগ গ্রহণ করা হয়েছে। অত্রজেলায় সমবায়ের মাধ্যমে সমাপ্ত ০৩টি প্রকল্পের আর্বর্তক ভহবিল হতে ২৪০০০০০০.০০ লক্ষ টাকার ঋণ কার্যক্রম চলমান রয়েছে। উন্নত জাতের গাভী পালনের মাধ্যমে সুবিধাবঞ্চিত মহিলাদের জীবনযাত্রার মান উন্নয়ন প্রকল্পে ২১৪ জন সদস্যকে ৪১২০০০০০.০০ টাকা ঋণ প্রদান করা হয়েছে। গণপ্রজাতন্ত্রী বাংলাদেশ সরকারের মাননীয় প্রধানমন্ত্রীর কার্যালয় কর্তৃক গৃহীত অগ্রাধিকার প্রকল্পের আওতায় অত্র জেলাধীন ১১ টি আশ্রয়ণ প্রকল্পে ৩৪৭ টি পরিবারকে আবাসন সুবিধাসহ তাদের মাঝে ৪৮০০০০.০০ টাকা ঋণ প্রদান করা হয়েছে।

১ম অধ্যায়

১ উপজেলা সমবায় কার্যালয়, বোদা, পঞ্চগড় এর রূপকল্প, অভিলক্ষ্য, কৌশলগত উদ্দেশ্যসমূহ এবং কার্যাবলী

১.১ রূপকল্প; টেকসই সমবায়, টেকসই উন্নয়ন।

১.২ অভিলক্ষ্য;

সমবায়ীদের সক্ষমতা বৃদ্ধি এবং উদ্যোক্তা সৃষ্টির মাধ্যমে কৃষি, অকৃষি, আর্থিক ও সেবা খাতে টেকসই সমবায় গড়ে তোলা।

১.৩ কৌশলগত উদ্দেশ্যসমূহ;

১. উৎপাদন, আর্থিক ও সেবাখাতে টেকসই সমবায় গঠন;
২. দক্ষতা বৃদ্ধির মাধ্যমে সমবায়ের মানোন্নয়ন;
৩. মানসম্পন্ন ও নিরাপদ সমবায় পণ্য উৎপাদন ও প্রসার;
৪. দরিদ্র ও অনগ্রসর মহিলাদের সক্ষমতা বৃদ্ধি ও সম্পদের অধিকার অর্জনে কার্যক্রম গ্রহণ।

১.৪ আবশ্যিক কৌশলগত উদ্দেশ্যসমূহ;

১. দক্ষতার সঙ্গে বার্ষিক কর্মসম্পাদন চুক্তি বাস্তবায়ন;
২. কার্যপদ্ধতি ও সেবার মানোন্নয়ন;
৩. আর্থিক ব্যবস্থাপনার উন্নয়ন;
৪. দক্ষতা ও নৈতিকতার উন্নয়ন;

১.৫ কার্যাবলী;

১. সমবায়নীতিতে উদ্বুদ্ধকরণ ও নিবন্ধন প্রদান;
২. সমবায় নিরীক্ষা, পরিদর্শন, ও তদারকির মাধ্যমে সুশাসন প্রতিষ্ঠা করা;
৩. সমবায় সদস্য বৃন্দকে প্রায়োগিক প্রশিক্ষণের মাধ্যমে দক্ষতা বৃদ্ধি এবং মূলধন সৃষ্টি ও আত্ম-করমস্থানের মাধ্যমে দারিদ্র হ্রাস করা ;
৪. সমবায় নেটওয়ার্কিং জোরদার করার লক্ষ্যে সমবায় মূল্যবোধের প্রচার, প্রকাশনা, সেমিনার ও কর্মশালার আয়োজন করা ;
৫. পুঁজি গঠন ও বিনিয়োগের মাধ্যমে মূলধন সৃষ্টি এবং সমবায় ভিত্তিক ব্যবসা প্রতিষ্ঠান গড়ে তোলা;
৬. সমবায় ভিত্তিক প্রকল্পের মাধ্যমে গ্রামীণ মহিলাদের ক্ষমতায়ন ও আর্থ-সামাজিক উন্নয়ন;
৭. সমবায় পণ্য ব্যান্ডিং ও বাজার সংযোগ প্রতিষ্ঠা করা ;

৮. অভিলক্ষ্য অর্জনে প্রয়োজনীয় নীতিমালা, উন্নয়ন কর্মসূচি এবং উন্নয়ন প্রকল্প প্রশমন ও বাস্তবায়ন করা ;

২য় অধ্যায়

২.১ উল্লেখযোগ্য সাফল্য

সমবায় কে উন্নয়নমুখী ও টেকসই করার জন্য সমবায় অধিদপ্তরের কাজের ধারাবাহিকতা রক্ষার পাশাপাশি ভবিষ্যৎ চ্যালেঞ্জ মোকাবেলার ভিত্তি প্রস্তুতের ক্ষেত্রে উপজেলা সমবায় কার্যালয়, বোদা, পঞ্চগড় বিগত বৎসরে উল্লেখযোগ্য সাফল্য অর্জনে সক্ষম হয়েছে কর্মকর্তাগণের উদ্ভাবনী প্রয়াসের ফলে সমবায়কে আরও গণমানুষের সংগঠনে পরিণত করতে ও এর গুণগত মান উন্নয়নে সারাদেশে উৎপাদনমুখী ও সেবা ধর্মী সমবায় গঠন, সমবায় উদ্যোক্তা সৃষ্টির কৌশল অবলম্বন, সমবায় পণ্য উৎপাদন ও বাজারজাত করণে সহায়ক ভূমিকা পালন করতে সক্ষম হয়েছে। বিগত তিন অর্থবছরে মোট ২৫ টি নতুন সমবায় সমিতি গঠন করা হয়েছে এবং ৮৩০ জন নতুন সমবায়ীকে সদস্যভুক্ত করা হয়েছে। ১৬৮ টি সমবায় সমিতির নিরীক্ষা সম্পন্ন করা হয়েছে। ১০০ জন সমবায়ীকে ভ্রাম্যমাণ প্রশিক্ষণে মাধ্যমে চাহিদা ভিত্তিক প্রশিক্ষণ প্রদান করা হয়েছে। চাহিদা ভিত্তিক প্রশিক্ষণ প্রদানের মাধ্যমে ৮০ জনের আত্ম-কর্মসংস্থানের ব্যবস্থা করা হয়েছে। রূপকল্প ২০৪১ অষ্টম পঞ্চমবার্ষিকী পরিকল্পনা এবং জাতিসংঘ কর্তৃক ঘোষিত টেকসই উন্নয়ন লক্ষ্যমাত্রা ২০৩০ বাস্তবায়নের লক্ষ্যে সমবায় বিভাগ কাজ করেছে। এছাড়া 'এসডিজি' অর্জন এবং ৭ম পঞ্চবার্ষিকী পরিকল্পনার আলোকে সমবায় অধিদপ্তর কর্তৃক গৃহীত উন্নয়ন প্রকল্প বাস্তবায়ন করা হচ্ছে, বাস্তবায়িত ও চলমান এ সকল প্রকল্পগুলোর মাধ্যমে বিগত ০৩ বছরে অনেব গ্রামীণ মহিলা ও বেকার যুবককে স্বাবলম্বী করা সম্ভব হয়েছে।

২.২ সমস্যা এবং চ্যালেঞ্জ সমূহ

উন্নয়নমুখী ও টেকসই সমবায় গঠনের মাধ্যমে বোদা উপজেলার বিভিন্ন শ্রেণি-পেশার মানুষের আর্থ-সামাজিক উন্নয়নে উপজেলা সমবায় কার্যালয়ের চ্যালেঞ্জ বহুবিধ। এ উপজেলায় নিবন্ধিত সমবায় এর সংখ্যা ১৬৮ টি নানা শ্রেণি ও পেশার সম্মিলনে তৈরী হওয়া বৈচিত্রময় কার্যক্রমপূর্ণ এ বিপুল সমবায়কে নিয়মিত অডিট করা, নিবিড়ভাবে মনিটরিং করা এবং সদস্যদেরকে দক্ষ ও আন্তরিক সমবায়ী হিসেবে গড়ে তোলা অন্যতম বড় চ্যালেঞ্জ। সমবায়ীগণের চাহিদাপূরণে প্রশিক্ষণ ও প্রযুক্তি সহায়তা প্রদান সময়ের অন্যতম দাবী। কিন্তু প্রয়োজনীয় জনবল, প্রয়োজনীয় যানবাহন ও পর্যাপ্ত অর্থবরাদ্দ না থাকায় রুটিন কাজের মাধ্যমে এসমস্যার সমাধান সম্ভব হচ্ছেনা। তাছাড়া মাঠ পর্যায়ে চাহিদা অনুযায়ী উন্নয়ন প্রকল্প না থাকায় সমবায়কে ব্যাপকভাবে উন্নয়নমুখী কার্যক্রমে সম্পৃক্ত করা যাচ্ছে না।

৩.২ ভবিষ্যৎ পরিকল্পনা :

সমবায় এর সংখ্যা যৌক্তিক পর্যায়ে নিয়ে আসার জন্য অবসায়নে ন্যস্ত সমবায় সমিতিগুলোর অবসায়ন দ্রুত নিষ্পত্তি করা আগামী অর্থ বছরের অন্যতম প্রধান লক্ষ্য। সেজন্য নিবন্ধন বাতিল ও অকার্যকর হয়ে পড়া সমবায় সমিতিসমূহকে পুনর্কার্যকর করার পদক্ষেপ গ্রহণ করা হবে। পাশাপাশি উপজেলা ভিত্তিক সুনির্দিষ্ট সংখ্যক সমিতি চিহ্নিত করে উৎপাদনমুখী সমিতিতে রূপান্তর করার উদ্যোগ বাস্তবায়ন করা হবে। উদ্ভাবনী উদ্যোগের মাধ্যমে বিভাগীয় সমবায় কার্যালয়ের নাগরিক সেবা সহজ করা ও ট্রেডভিত্তিক প্রশিক্ষণ ও প্রযুক্তি সহায়তা প্রদান করার মাধ্যমে সমবায় উদ্যোক্তা সৃষ্টিকরা ও আত্ম-কর্মসংস্থানের পথ সুগম করাও অন্যতম লক্ষ্য। সমবায়ের মাধ্যমে দেশীয় উৎপাদন বৃদ্ধি এবং উৎপাদিত পণ্য সরাসরি ভোক্তাদের নিকট সুলভ মূল্যে পৌঁছে দেয়ার লক্ষ্যে সমবায় পণ্যের ব্র্যান্ডিং, বাজারজাত করণে সহায়তা করা হবে। এছাড়া সমবায়ের মাধ্যমে নৃ-তাত্ত্বিক জনগোষ্ঠী, সুবিধা বঞ্চিত ও অনগ্রসর জনগোষ্ঠী ও মহিলাদের সরাসরি ও বিকল্প কর্মসংস্থান সৃষ্টি, সামাজিক ও আর্থিক বৈষম্য হ্রাস এবং জীবন যাত্রার মান উন্নয়নে ও ক্ষমতায়নের জন্য প্রকল্প/কর্মসূচি গ্রহণে সমবায় অধিদপ্তরে প্রকল্প/কর্মসূচির প্রস্তাব প্রেরণ করা হবে।

৩য় অধ্যায়

৩. সমবায় সমিতি সংক্রান্ত তথ্য

৩.১ উপজেলা ভিত্তিক কার্যকর ও অকার্যকর সমিতির সংখ্যা

৩.২ উপজেলা ভিত্তিক সমিতির সদস্য সংখ্যা

ক্রমিক নং	উপজেলার নাম	কার্যকর সমিতির সংখ্যা	অকার্যকর সমিতির সংখ্যা	মোট সমিতির সংখ্যা	মোট সমিতির সদস্য সংখ্যা
১	বোদা,	১৬০	০৯	১৬৯	৯৭৭৩
২	মোট=	১৬০	০৯	১৬৯	৯৭৭৩

[৩.৩] [৩.৪] [৩.৫] [৩.৬] উপজেলা ভিত্তিক সমবায় সমিতির শেয়ার মূলধন, সঞ্চয় আমানত, কার্যকারী মূলধন, ঋণ বিতরণ ও আদায়

ক্রমিক নং	উপজেলার নাম	শেয়ার মূলধন,	সঞ্চয় আমানত	কার্যকারী মূলধন	ঋণ বিতরণ	ঋণ আদায়
১	বোদা,	৭৩৬২০০০.০০	১৪৮০১০০০.০০	২২১৬৩০০০	৮৯০৬১৩০৩.০০	৩৪২৭৬৪২২.০০
	মোট=	৭৩৬২০০০.০০	১৪৮০১০০০.০০	২২১৬৩০০০	৮৯০৬১৩০৩.০০	৩৪২৭৬৪২২.০০

৩.৭ সমিতির লভ্যাংশ বিতরণ

ক্রমিক কনং	উপজেলার নাম	লভ্যাংশ বিতরণের লক্ষ্যমাত্রা			লভ্যাংশ বিতরণকৃত অর্থের পরিমাণ		
		সাধারণ	পউবো	মোট	সাধারণ	পউবো	মোট
১	২	৬	৭	৮	১২	১৩	১৪
১	বোদা,	৪৩৫০৭৮.০০	০	৪৩৫০৭৮.০০	৪৩৫০৭৮.০০	০	৪৩৫০৭৮.০০
	মোট=	৪৩৫০৭৮.০০	০	৪৩৫০৭৮.০০	৪৩৫০৭৮.০০	০	৪৩৫০৭৮.০০

৪র্থ অধ্যায়

৪. রাজস্ব আদায়

৪.১ নিরীক্ষা ফি

৪.২ নিবন্ধন ফি

৪.৩ অন্যান্য)

ক্রমিকনং	উপজেলার নাম	নিরীক্ষা ফি	নিবন্ধন ফি	অন্যান্য (কোট ফি)	মোট
১	বোদা,	৩৪৬০০.০০	৩৫০.০০	০	৩৪৯৫০.০০
	মোট=	৩৪৬০০.০০	৩৫০.০০	০	৩৪৯৫০.০০

৫ম অধ্যায়

৫. সমবায় উন্নয়ন তহবিল

ক্রমিক নং	উপজেলার নাম	আদায়যোগ্য সিডিএফ এর পরিমাণ			আদায়কৃত সিডিএফ এর পরিমাণ			আদায়ের হার
		কেন্দ্রীয়	প্রাথমিক	মোট	কেন্দ্রীয়	প্রাথমিক	মোট	
১	বোদা	১১৬১.০০	২৬৯২১.০০	২৮০৮২.০০	১১৬১.০০	২৬৯২১.০০	২৮০৮২.০০	১০০%
	মোট=	১১৬১.০০	২৬৯২১.০০	২৮০৮২.০০	১১৬১.০০	২৬৯২১.০০	২৮০৮২.০০	১০০%

৬ষ্ঠ অধ্যায়

৬. উপজেলা পর্যায়ে জাতীয় সমবায় পুরস্কার ২০২২ এর মনোনয়নের তালিকা

সমিতির শ্রেণি	মনোনীত সমবায় সমিতির নাম ও ঠিকানা	উপজেলার নাম
(শ্রেণি ০১) কৃষি ভিত্তিক/সার্বিক গ্রাম উন্নয়ন	ফুটকিবাড়ী সার্বিক গ্রাম উন্নয়ন সমবায় সমিতি লিঃ গ্রাম-ফুটকিবাড়ী, ডাকঘর-মাড়েয়া, বোদ, পঞ্চগড়।	বোদা
(শ্রেণি ০২) সঞ্চয় ও ঋনদান/ক্রেডিট সমবায়	ময়দান দিঘী সঞ্চয় ও ঋনদান সমবায় সমিতি লিঃ গ্রাম-ময়দানদিঘী, ডাকঘর-ময়দানদিঘী, বোদ, পঞ্চগড়।	বোদা
(শ্রেণি ০৪) মহিলা সমবায়	সূর্যমুখী নারী উন্নয়ন সমবায় সমিতি লিঃ গ্রাম-আবালপাড়া, ডাকঘর-কালিয়াগঞ্জ, বোদ, পঞ্চগড়।	বোদা
(শ্রেণি ০৫) মৎস্যজীবী সমিতি	বড়শশী মৎস্যজীবী সমবায় সমিতি লিঃ গ্রাম-ঘোড়ামাড়া কলোণী ডাকঘর-বগদুলঝোলা, বোদ, পঞ্চগড়।	বোদা
(শ্রেণি ০৬) বিত্তহীন ও ভূমি সমিতি	বালাভীড় নৃতাত্ত্বিক আদিবাসী আশ্রয়ণ-২ প্রকল্প সমবায় সমিতি লিঃ গ্রাম-বালাভীড়, ডাকঘর-নাসির মন্ডলহাট, বোদ, পঞ্চগড়।	বোদা
(শ্রেণি ০৭) যুব, বিশেষ শ্রেণী, তাত্ত্বিক অন্যান্য	নয়াদিঘী ব্যবসায়ী সমবায় সমিতি লিঃ গ্রাম-নয়াদিঘী বাজার, ডাকঘর-নয়াদিঘীবোদ, পঞ্চগড়।	বোদা
(শ্রেণি ১০) কর্মকর্তা/কর্মচারী, পরিবহন শ্রমিক কর্মচারী সমবায়	নয়াদিঘী অটো বাইক মালিক পরিবহন সমবায় সমিতি লিঃ	বোদা

৭ম অধ্যায়

৭. প্রশিক্ষণ

৭.১ আঞ্চলিক সমবায় ইনস্টিটিউট

৭.২. ভ্রাম্যমান প্রশিক্ষণ

ক্রঃ নং	উপজেলার নাম	ভ্রাম্যমান প্রশিক্ষণ কোর্স	পুরুষ	মহিলা	মোট
১	বোদা	০১	১৮	০৭	২৫
	মোটঃ	০১	১৮	০৭	২৫

৮ম অধ্যায়

৮.২ “উন্নত জাতের গাভী পালনের মাধ্যমে সুবিধা বঞ্চিত মহিলাদের জীবনযাত্রার মান উন্নয়ন” শীর্ষক প্রকল্প

ক্রমিকনং	আওতাভুক্ত জেলা	উপজেলা	সমিতি	বিতরণকৃত ঋণ (ক্রমপঞ্জিতৃত) লক্ষ টাকা	আদায়কৃত ঋণ লক্ষ টাকা	মন্তব্য
৬	পঞ্চগড়	বোদা	২	৪১২.০০	২১৮.৩৩	
	মোট	৩	২	৪১২.০০	২১৮.৩৩	

৮.৫. আশ্রয়ণ প্রকল্প

ক. আশ্রয়ণ

খ.(১) আশ্রয়ণ-২

উপজেলার নাম	প্রকল্পের সংখ্যা	ব্যারকসংখ্যা	বসবাসরতপরিবার	ঋণদান	ঋণআদায় (আসল)
বোদা	০১	০৪	২০	৪৮০০০০.০০	৩৪৩৪৩৩.০০
মোট	০১	০৪	২০	৪৮০০০০.০০	৩৪৩৪৩৩.০০

খ. (২) আশ্রয়ণ-২ মাননীয় প্রধামন্ত্রীর উপহারের ঘর সক্রান্ত ঃ

উপজেলার নাম	সমিতির সংখ্যা	ঘর সংখ্যা	বসবাসরতপরিবার	ঋণদান	ঋণআদায় (আসল)
বোদা	১০	৩৪৭	৩৪৭	০০.০০	০০.০০
মোট	১০	৩৪৭	৩৪৭	০০.০০	০০.০০

(উল্লেখ্য যে প্রকল্পের অর্থ বরাদ্দ পেলেই তড়িৎ ঋণদানের ব্যবস্থা গ্রহন করা হবে)

গ. আশ্রয়ণ ফেইজ-২

উপজেলারনাম	প্রকল্পেরসংখ্যা	ব্যারকসংখ্যা	বসবাসরত পরিবার	ঋণদান	ঋণআদায় (আসল)
বোদা	--	--	--	--	--
মোট	--	--	--	--	--

৯ম অধ্যায়

৯. বোদা উপজেলা সমবায় কার্যালয় এর জনবল সম্পর্কিত তথ্যঃ

উপজেলার নাম	দপ্তর /কার্যালয়ের নাম	মঞ্জুরীকৃত পদ	কর্মরত পদ	শূন্য পদ
বোদা	উপজেলা সমবায়	০৫	০৩	০২
মোট	কার্যালয়, বোদা, পঞ্চগড় ।	০৫	০৩	০২

উপজেলা সমবায় কার্যালয়, বোদা, পঞ্চগড়ের ২০২২-২৩ অর্থ বছরের উল্লেখযোগ্য কার্যক্রমঃ



নিবন্ধক ও মহাপরিচালক, ঢাকা মহোদয়ের সহিত জেলা সমবায় অফিসার ও উপজেলা সমবায় অফিসারগণ ও পরিদর্শকগণের মতবিনিময় সভা



অত্র উপজেলায় ১৯-০৯-২০২৩ খ্রিঃ তারিখে ব্রাহ্ম্যমান প্রশিক্ষণের অনুষ্ঠিতব্য স্থির চিত্র।



০২/১০/২০২৩ খ্রিঃ তারিখে সি,ভি,ডি,বি, প্রকল্পের ২০ (বিশ) জন সদস্যকে ৬০ দিন ব্যাপী দিনাজপুর ইনস্টিটিউট ইলেক্ট্রিক্যাল ইন্সটলেশন প্রশিক্ষণ কোর্সে প্রশিক্ষণার্থী প্রেরণের স্থির চিত্র।



উন্নত জাতের গাভী পালনের মাধ্যমে সুবিধাবঞ্চিত মহিলাদের জীবনযাত্রার মান উন্নয়ন প্রকল্পের চেক বিতরণের স্থির চিত্রঃ



বোদা উপজেলা শিক্ষক কো-অপারেটিভ ক্রেডিট ইউনিয়নের বার্ষিক সাধারণ সভা ২০২২ খ্রিঃ এর স্থির চিত্রঃ



করতোয়া কৃষি উন্নয়ন সমবায় সমিতি লিঃ এর নিবন্ধন পূর্ব প্রাক-প্রশিক্ষণ সভার স্থির চিত্র।



সূর্যমুখী নারী উন্নয়ন মহিলা সমবায় সমিতি লিঃ এর ১৬/০৯/২০২৩ খ্রিঃ তারিখে অনুষ্ঠিতব্য
নির্বাচনী ফলাফলের স্থির চিত্র।



চন্দ্রমুখী নারী উন্নয়ন মহিলা সমবায় সমিতি লিঃ এর ২৩/০৯/২০২৩ খ্রিঃ তারিখে অনুষ্ঠিতব্য
নির্বাচনী ফলাফলের স্থির চিত্র।

উপজেলা সমবায় কার্যালয়, বোদা, পঞ্চগড় এর কর্মকর্তা-কর্মচারীদের টেলিফোন ডিরেক্টরি

আইডি ও নাম	পদবী কার্যালয়	কার্যালয় ঠিকানা	ফোন	মেইল
৩২২০০২০৮ এ এফ এম জাকির হোসেন	উপজেলা সমবায় অফিসার উপজেলা সমবায় অফিস	বোদা পঞ্চগড়	০১৭১৬৭১১৭০৩	afmzakirhossion@gmail.com
৩২২০০১৭৯ মোঃ জাহেদার রহমান	সহকারী পরিদর্শক উপজেলা সমবায় অফিস	বোদা পঞ্চগড়	০১৭২৮৫৪২৫৬০	Zahedar@gmail.com
৩২২০০১৫০ বিকাশ চন্দ্র সেন	সহকারী পরিদর্শক উপজেলা সমবায় অফিস	পঞ্চগড় সদর পঞ্চগড়	০১৭৩৭০৬৯৮৬৮	uconageswaris@gmail.com

সমাপ্ত