



বার্ষিক প্রতিবেদন

২০২৩-২০২৪



বিভাগীয় সমবায় কার্যালয়, বরিশাল
সমবায় অধিদপ্তর
পল্লী উন্নয়ন ও সমবায় বিভাগ
স্থানীয় সরকার, পল্লী উন্নয়ন ও সমবায় মন্ত্রণালয়

উপদেষ্টা

মুহাম্মদ আবদুল্লা আল মামুন
যুগ্মনিবন্ধক
বিভাগীয় সমবায় কার্যালয়, বরিশাল।

সম্পাদনা পরিষদ

মোহাম্মদ মোস্তফা
উপনিবন্ধক (প্রশাসন)
বিভাগীয় সমবায় কার্যালয়, বরিশাল।

মোঃ রবিউল ইসলাম
উপনিবন্ধক (বিচার ও সমিতি ব্যবস্থাপনা)
বিভাগীয় সমবায় কার্যালয়, বরিশাল।

সংকলনে

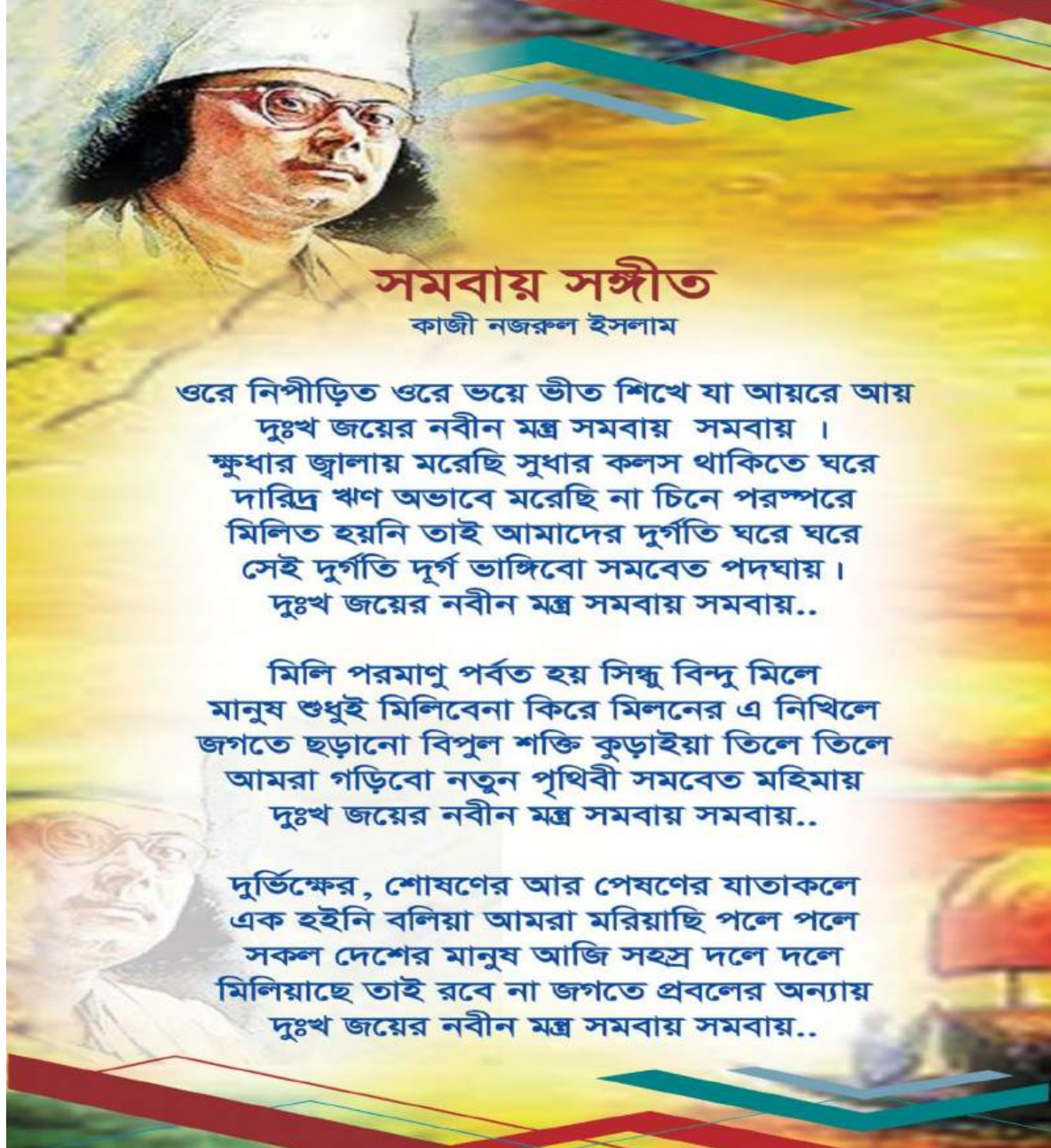
খুরশীদ জাহান, পরিদর্শক;
মোহাম্মদ সহিদুল ইসলাম, পরিদর্শক;
মোঃ জামাল শরীফ, পরিদর্শক;
বীনাপানি হালদার, মহিলা পরিদর্শক;
জনাব আসাদুজ্জামান ভূইয়া, পরিদর্শক (অতিরিক্ত দায়িত্ব);
নিগার সুলতানা, মহিলা সহকারী পরিদর্শক;
মোঃ মনজুর রাশেদ, প্রধান সহকারী;
রাহিমা বেগম বেবী, উচ্চমান সহকারী;
সোনিয়া আক্তার মুক্তা, হিসাব রক্ষক;
সবুজ মোল্লা, অফিস সহকারী এবং
শান্তা ইসলাম, অফিস সহকারী,
বিভাগীয় সমবায় কার্যালয়, বরিশাল।

প্রকাশকাল

১৪ অক্টোবর ২০২৪

প্রকাশনায়

বিভাগীয় সমবায় কার্যালয়, বরিশাল।
ফোন: ০২৪৭৮৮৩০২০৪



সমবায় সঙ্গীত

কাজী নজরুল ইসলাম

ওরে নিপীড়িত ওরে ভয়ে ভীত শিখে যা আয়রে আয়
দুঃখ জয়ের নবীন মন্ত্র সমবায় সমবায় ।
ক্ষুধার জ্বালায় মরেছি সুখার কলস থাকিতে ঘরে
দারিদ্র ঋণ অভাবে মরেছি না চিনে পরস্পরে
মিলিত হয়নি তাই আমাদের দুর্গতি ঘরে ঘরে
সেই দুর্গতি দুর্গ ভাঙ্গিবো সমবেত পদযায় ।
দুঃখ জয়ের নবীন মন্ত্র সমবায় সমবায়..

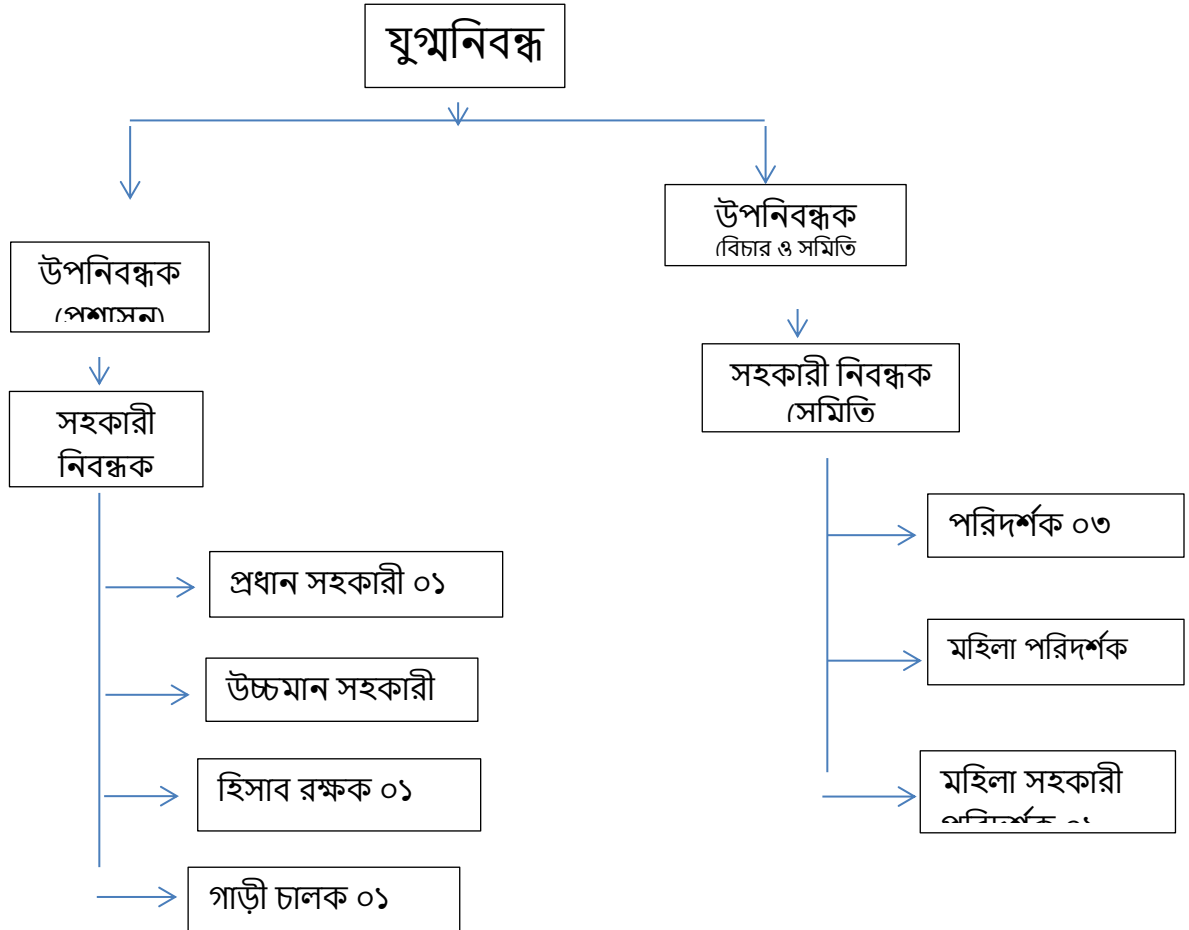
মিলি পরমাণু পর্বত হয় সিন্ধু বিন্দু মিলে
মানুষ শুধুই মিলিবেনা কিরে মিলনের এ নিখিলে
জগতে ছড়ানো বিপুল শক্তি কুড়াইয়া তিলে তিলে
আমরা গড়িবো নতুন পৃথিবী সমবেত মহিমায়
দুঃখ জয়ের নবীন মন্ত্র সমবায় সমবায়..

দুর্ভিক্ষের, শোষণের আর পেষণের যাতাকলে
এক হইনি বলিয়া আমরা মরিয়াছি পলে পলে
সকল দেশের মানুষ আজি সহস্র দলে দলে
মিলিয়াছে তাই রবে না জগতে প্রবলের অন্যান্য
দুঃখ জয়ের নবীন মন্ত্র সমবায় সমবায়..





সূচিপত্রঃ

ক্রমিক নং	বিষয়	পৃষ্ঠা নম্বর
১	বিভাগীয় সমবায় কার্যালয়, বরিশাল এর সাংগঠনিক কাঠামো	০৪
২	বিভাগীয় সমবায় কার্যালয়, বরিশাল এর কর্মকর্তা ও কর্মচারীদের পরিচিতি	০৫
৩	বিভাগীয় সমবায় কার্যালয়, বরিশাল কর্তৃক প্রদত্ত নাগরিক সেবার তালিকা	০৭
৪	গুরুত্বপূর্ণ পরিসংখ্যান	১০
৫	বিভাগাধীন চলমান গুরুত্বপূর্ণ প্রকল্প	১৩
৬	২০২৩-২০২৪ অর্থ বছরে বিভাগীয় সমবায় কার্যালয়, বরিশাল এর উল্লেখযোগ্য কার্যক্রম	১৭
৭	বরিশাল বিভাগাধীন কতিপয় উল্লেখযোগ্য সমিতির কার্যক্রমের উপর প্রতিবেদন:	২০

বিভাগীয় সমবায় কার্যালয়, বরিশাল এর সাংগঠনিক কাঠামো:



বিভাগীয় সমবায় কার্যালয়, বরিশাল এ কর্মরত কর্মকর্তা/কর্মচারীদের তালিকা:

ছবি	নাম	পদবি	ই-মেইল	মোবাইল নম্বর	ফোন(অফি স)	ব্যাচ (বিসি এস)
	<u>মুহাম্মদ আবদুল্লা আল মামুন</u>	যুগ্মনিব ন্ধক	jrbarisal@gmail.com mamun24coop@gmail.co m	০১৮১৭০৮ ৬৩১৪	০২৪৭৮৮৩ ০২০৪	২৪
	<u>মোহাম্মদ মোস্তফা</u>	উপনিব ন্ধক (প্রশাসন)	momgopalgonj@gmail.co m	০১৭১২৫৬ ৭৬৮৯	০২৪৭৮৮৩০ ২০৬	৩০
	<u>মো: রবিউল ইসলাম</u>	উপনিব ন্ধক (বিচার)	dalumalu_129kj@yahoo.co m	০১৭৭৬৭১ ৮২০০	০২৪৭৮৮৩০ ২২৯	৩৩
	জনাব মোহাম্মদ সহিদুল ইসলাম	পরিদর্শ ক	mdshahid850@gmail.com	01712- 748631	-	-

	জনাব খুরশীদ জাহান	পরিদর্শ ক				
	জনাব বীনাপানি হালদার	মহিলা পরিদর্শ ক	bina.laxmy@gmail.com	01732- 646022	-	-
	জনাব নিগার সুলতানা	মহিলা সহকা রী পরিদর্শ ক	nsultana1218@gmail.com	01711- 106044	-	-
	জনাব মোঃ মনজুর রাশেদ	প্রধান সহকা রী	mmsb8715@gmail.com	017154852 50	-	-
	জনাব মোঃ হাফিজুর রহমান	উচ্চমা ন সহকা রী	mhr.bd10@gmail.com	01714- 949982	-	-
	জনাব সোনিয়া আক্তার মুক্তা	হিসাব রক্ষক	soniaaktermukta9@gmail.com	01743- 427262	-	-
	জনাব সবুজ মোল্লা	অফিস সহকা রী	sabujmollabd1986@gmail.com	01728- 467131		
	জনাব শান্তা ইসলাম	অফিস সহকা রী	santadoc87@gmail.com	01728- 879295		
	জনাব গাজী মোঃ সেলিম	গাড়ী চালক	-	01712- 721073		

বিভাগীয় সমবায় কার্যালয়, বরিশাল কর্তৃক প্রদত্ত নাগরিক সেবার তালিকা:

১. ভিশন মিশন

ক) রূপকল্প:

টেকসই সমবায়, টেকসই উন্নয়ন।

খ) অভিলক্ষ্য:

সমবায়ীদের সক্ষমতা বৃদ্ধি এবং উদ্যোক্তা সৃষ্টির মাধ্যমে কৃষি, অকৃষি, আর্থিক ও সেবা খাতে টেকসই সমবায় গড়ে তোলা।

২. প্রতিশ্রুত সেবাসমূহ

২.১) নাগরিক সেবাঃ

ক্র: নং	সেবার নাম	সেবা প্রদানে সর্বোচ্চ সময়	প্রয়োজনীয় কাগজপত্র	প্রয়োজনীয় কাগজপত্র/আবেদন ফরম প্রাপ্তিস্থান	সেবামূল্য এবং পরিশোধ পদ্ধতি(যদি থাকে)
১	২	৩	৪	৫	৬
১.	কেন্দ্রীয়/একাধিক জেলাব্যাপী কর্ম এলাকা বিশিষ্ট প্রাথমিক সমবায় সদস্য পদ নিয়ে বিরোধ	নির্ধারিত সময় নেই, অবিলম্বে	আবেদনপত্র	প্রয়োজ্য নয়	বিনামূল্যে
২	প্রাথমিক সমবায়ের বিরোধে সালিসকারীর প্রদত্ত সিদ্ধান্তের বিরুদ্ধে আপীল	৬০ দিন	আবেদন ও স্বপক্ষে রেকর্ডপত্র।	প্রয়োজ্য নয়	১০০/-টাকার কোর্ট ফি
৩	উপ-নিবন্ধক (বিচার) এর রায়ে উপর আপীল	৯০ দিন	আবেদন ও স্বপক্ষে রেকর্ডপত্র।	প্রয়োজ্য নয়	১০০/-টাকার কোর্ট ফি
৪	প্রত্যায়িত নকল প্রদান	প্রত্যায়িত নকল প্রদান	নির্ধারিত সময়সীমা নেই, অনতিবিলম্বে	আবেদনপত্র।	প্রতি একশত শব্দের জন্য ৫ (পাঁচ) টাকা।
৫	কেন্দ্রীয়/একাধিক জেলাব্যাপী কর্ম এলাকা বিশিষ্ট প্রাথমিক সমবায়ের নির্বাচন কমিটি কর্তৃক মনোনয়ন বহাল বা বাতিলের বিরুদ্ধে আপীল।	নির্বাচনী তফসিল মোতাবেক রেকর্ডপত্র	আবেদন ও স্বপক্ষে।	প্রয়োজ্য নয়	১০০/-টাকার কোর্ট ফি
৬	ব্যবস্থাপনা কমিটির বিরুদ্ধে ব্যবস্থা গ্রহণ।	নির্ধারিত সময়সীমা নেই, অনতিবিলম্বে	অভিযোগের স্ব-পক্ষে নির্ধারিত সদস্যগণের আবেদন অথবা নিরীক্ষা/পরিদর্শনের সুপারিশ।	প্রয়োজ্য নয়	বিনামূল্যে
৭	তথ্য অধিকার আইন ২০০৯ অনুসারে তথ্য প্রদান।	বিধিমেতে ১০ থেকে ২০ কর্মদিবস	নির্ধারিত ফরমে আবেদন	যে কোন দপ্তরের ওয়েব পোর্টাল (ক) তথ্য কমিশনের ওয়েবসাইট www.infocom.gov.bd	বিনামূল্যে

২.২) প্রাতিষ্ঠানিক সেবা:

ক্র: নং	সেবার নাম	সেবা প্রদানে সর্বোচ্চ সময়	প্রয়োজনীয় কাগজপত্র	প্রয়োজনীয় কাগজপত্র/আবেদন ফরম প্রাপ্তিস্থান	সেবামূল্য এবং পরিশোধ পদ্ধতি(যদি থাকে)
১	২	৩	৪	৫	৬

১.	কেন্দ্রীয়/ বিভাগাধীন একাধিক জেলাব্যাপী কর্ম এলাকা বিশিষ্ট প্রাথমিক সমবায় নিবন্ধন	৬০ দিন	১. ফরমে আবেদন; ২. ট্রেজারী চালানের মূল কপি; ৩. আগামী ০২(দুই) বছরের বাজেট; ৪. প্রস্তাবিত উপ-আইনের ০৩ (তিন) কপি; ৫. সাংগঠনিক সভার কার্যবিবরণী; ৬. অফিস ভাড়ার চুক্তিপত্র; ৭. সদস্যদের জাতীয় পরিচয় পত্রের কপি।	সংশ্লিষ্ট উপজেলা সমবায় কার্যালয় ও এ দপ্তরের ওয়েব পোর্টাল। (ক) নিবন্ধন আবেদন ফরম	কেন্দ্রীয় সমবায়ের জন্য ১০০০/-টাকা এবং প্রাথমিক সমবায়ের জন্য ৩০০/-টাকার ট্রেজারী চালান এবং ১৫% ভ্যাট জমার কপি।
২	কেন্দ্রীয়/একাধিক জেলাব্যাপী কর্ম এলাকা বিশিষ্ট প্রাথমিক সমবায়ের উপ-আইন সংশোধন	৬০ দিন	(ক) সাধারণ সভার সিদ্ধান্তের কপি; (খ) নির্ধারিত ফরমে আবেদন।	সংশ্লিষ্ট উপজেলা সমবায় কার্যালয় ও এ দপ্তরের ওয়েব পোর্টাল। (ক) <u>নমুনা উপ আইন</u>	বিনামূল্যে
৩	কেন্দ্রীয়/একাধিক জেলাব্যাপী কর্ম এলাকা বিশিষ্ট প্রাথমিক সমবায়ের বাষিক বিনিয়োগ বাজেট অনুমোদন	নির্ধারিত সময় নেই, অবিলম্বে	বার্ষিক সাধারণ সভার সিদ্ধান্ত, প্রকল্প প্রস্তাব, এস্টিমেট সম্ভাব্য ডিজাইন, সংশ্লিষ্ট স্থানীয় কর্তৃপক্ষের ছাড়পত্র।	প্রযোজ্য নয়	বিনামূল্যে
৪	একাধিক জেলাব্যাপী কর্ম এলাকা বিশিষ্ট কেন্দ্রীয়/ প্রাথমিক সমবায়ের অডিট বরাদ্দ	জুন মাসের শেষ সপ্তাহ	প্রযোজ্য নয়	প্রযোজ্য নয়	বিনামূল্যে
৫	কেন্দ্রীয়/একাধিক জেলাব্যাপী কর্ম এলাকা বিশিষ্ট প্রাথমিক সমবায়ের নির্বাহী আদেশের বিরোধে আপীল	৬০ দিন	১০০/-টাকার কোর্ড ফি সহ আপীল আবেদন আপীল আবেদনের স্বপক্ষে রেকর্ডপত্র।	প্রযোজ্য নয়	১০০/-টাকার কোর্ড ফি
৬	অর্ত্তবর্তী ব্যবস্থাপনা কমিটি নিয়োগ	নির্ধারিত সময় নেই, অবিলম্বে	সমবায়ের আবেদন, ব্যবস্থাপনা কমিটির সভার সিদ্ধান্ত অথবা নিবন্ধক কর্তৃক স্ব-প্রণোদিতভাবে।	প্রযোজ্য নয়	বিনামূল্যে
৭	অবসায়ন কার্যক্রম।	০১(এক) বছর এবং	তদন্ত রিপোর্ট, বিশেষ সাধারণ সভার	প্রযোজ্য নয়	বিনামূল্যে

		সর্বোচ্চ একবছর করে পাঁচবার সময় বাড়ানো যাবে।	সিদ্ধান্ত,নিরীক্ষা প্রতিবেদন। নিবন্ধনের শর্ত ভঙ্গের রেকর্ডপত্র।		
--	--	---	---	--	--

২.৩) অভ্যন্তরীণ সেবাঃ

ক্র: নং	সেবার নাম	সেবা প্রদানে সর্বোচ্চ সময়	প্রয়োজনীয় কাগজপত্র	প্রয়োজনীয় কাগজপত্র/আবেদন ফরম প্রাপ্তিস্থান	সেবামূল্য এবং পরিশোধ পদ্ধতি(যদি থাকে)
১	২	৩	৪	৫	৬
১.	শ্রান্তবিনোদন ছুটি	১০ কর্মদিবস	১. কর্মীর আবেদন ২. নির্ধারিত ফরমে ছুটি হিসাব ৩. বিগত ছুটির আদেশ	সংশ্লিষ্ট দপ্তরের ওয়েব পোর্টাল (ক) গেজেটেড কর্মকর্তাদের ক্ষেত্রে বাংলাদেশ ফরম নং ২৩৯৫ (খ) ননগেজেটেড ফরম নং-৪০	বিনামূল্যে
২.	অর্জিত ছুটি (দেশের অভ্যন্তরে)	৭ কর্মদিবস	১. কর্মীর আবেদন ২. নির্ধারিত ফরমে ছুটি হিসাব	সংশ্লিষ্ট দপ্তরের ওয়েব পোর্টাল (ক) গেজেটেড কর্মকর্তাদের ক্ষেত্রে বাংলাদেশ ফরম নং ২৩৯৫ (খ) ননগেজেটেড ফরম নং-৪০	বিনামূল্যে
৩.	অর্জিত ছুটি (বহিঃ বাংলাদেশে)	১০ কর্মদিবস	১. কর্মীর আবেদন ২. নির্ধারিত ফরমে ছুটি হিসাব	সংশ্লিষ্ট দপ্তরের ওয়েব পোর্টাল বহিঃ বাংলাদেশ ছুটির আবেদন ফরম	বিনামূল্যে
৪.	চাকুরি স্থায়ীকরণ (৩য়/৪র্থ শ্রেণির)	১৫ কর্মদিবস	১. আবেদন ২. নিয়োগ আদেশ ও যোগদান পত্রের কপি ৩. মৌলিক ও পেশাগত প্রশিক্ষণে সনদপত্র। ৪. সার্ভিস বুকের কপি।	প্রয়োজ্য নয়	বিনামূল্যে
৫.	চাকুরি	১৫ কর্মদিবস	১. আবেদন	প্রয়োজ্য নয়	বিনামূল্যে

	স্থায়ীকরণের আবেদন অগ্রায়ন (১ম/২য় শ্রেণির)		২. নিয়োগ আদেশ ও যোগদান পত্রের কপি ৩. মৌলিক ও পেশাগত প্রশিক্ষণের সনদপত্র।		
৬.	উচ্চতর গ্রেড	১৫ কর্মদিবস	১. আবেদন ২. সর্বশেষ পদোন্নতি/নিয়োগ আদেশের কপি ৩. সর্বশেষ বেতন নির্ধারনীর কপি	প্রযোজ্য নয়	বিনামূল্যে
৭.	পেনশন	১৫ কর্মদিবস	সরকারী কর্মচারীগণের পেনশন সহজীকরণ আদেশ ২০২০ নির্দেশনা অনুসারে।	সংশ্লিষ্ট দপ্তরের ওয়েব পোর্টাল ১.নির্ধারিত ফরমে আবেদনপত্র (ফরম সংযোজিত)	বিনামূল্যে
৮.	অবসর ছুটি ও লামগ্রান্ড	৩০ দিন	সরকারী কর্মচারীগণের পেনশন সহজীকরণ আদেশ ২০২০ নির্দেশনা অনুসারে।	সংশ্লিষ্ট দপ্তরের ওয়েব পোর্টাল	বিনামূল্যে
৯.	মাতৃত্বকালীন ছুটি	৭ কর্মদিবস	১. ডাক্তারি সনদ ২. আবেদন।	সংশ্লিষ্ট দপ্তরের ওয়েব পোর্টাল আবেদন ফরম	বিনামূল্যে
১০.	গৃহনির্মাণ ঋণ	১৫ কর্মদিবস	১. আবেদন। ২. জমির দলিল/বায়নাপত্র ৩. ৩০০ টাকার নন জুডিশিয়াল স্ট্যাম্পে অঙ্গিকারনামা।	প্রযোজ্য নয়	বিনামূল্যে
১১.	কম্পিউটার ক্রয় অগ্রিম	৩০ কর্মদিবস	১. আবেদন। ২. ৩০০ টাকার নন জুডিশিয়াল স্ট্যাম্পে অঙ্গিকারনামা।	প্রযোজ্য নয়	বিনামূল্যে
১২.	মোটরযান ক্রয় অগ্রিম	১৫ কর্মদিবস	১. আবেদন। ২. ৩০০ টাকার নন জুডিশিয়াল স্ট্যাম্পে অঙ্গিকারনামা। ৩. মোটরযান বিক্রয়কারীর অঙ্গিকারনামা।	প্রযোজ্য নয়	বিনামূল্যে
১৩.	সাধারণ ভবিষ্য তহবিল হতে অগ্রিম।	৭ কর্মদিবস	১. নির্ধারিত ফরমে আবেদন। ২. সাধারণ ভবিষ্য তহবিলে	সংশ্লিষ্ট দপ্তরের ওয়েব পোর্টাল সাধারণ ভবিষ্যৎ তহবিল আবেদন	বিনামূল্যে

			সর্বশেষ জমাকৃত অর্থের হিসাব বিবরণী মূল কপি ৩. বেতনের কর্তন হিসাব।	ফরম	
১৪.	সাধারণ ভবিষ্য তহবিল হতে অগ্রিম মঞ্জুরিকৃত অগ্রিম কিস্তি বৃদ্ধি/কিস্তি বন্ধকরণ।	৭ কর্মদিবস	১. আবেদন ২. অগ্রিম মঞ্জুরির আদেশ ৩. বেতন হতে কর্তনের হিসাব	সংশ্লিষ্ট দপ্তরের ওয়েব পোর্টাল	বিনামূল্যে

সমবায় সমিতির গুরুত্বপূর্ণ পরিসংখ্যান ২০২২-২০২৩

১। সমিতির সংখ্যা:

জাতীয় সমবায় সমিতি	কেন্দ্রীয় সমিতি	প্রাথমিক সমিতি	মোট
-	৮৯	১৩৪৯৫	১৩৫৮৪

২। ব্যক্তি সদস্য সংখ্যা:

পুরুষ	মহিলা	মোট
৬১৮৩৫১	২০৪১২৯	৮২২৪৮০

৩। সমবায় সমিতির মূলধন:

টাকায়)

(লক্ষ

বিবরণ	জাতীয় সমিতি	কেন্দ্রীয় সমিতি	প্রাথমিক সমিতি	মোট
ক) শেয়ার মূলধন	-	৫২৫.৪৮	৬৪২৪.৯৪	৬৯৫০.৪২
খ) সঞ্চয় আমানত	-	১২৪৬.২০	৩৯২৮৪.৫৭	৪০৫৩০.৭৭
গ) সংরক্ষিত তহবিল	-	১১৭৬.০১	২২৪৮.৩৭	৩৪২৪.৩৮

৪। সমবায় সমিতির কার্যকর মূলধন:

টাকায়)

(লক্ষ

বিবরণ	জাতীয় সমবায় সমিতি	কেন্দ্রীয় সমিতি	প্রাথমিক সমিতি	মোট
কার্যকরী মূলধন	-	১২১১৮.৯৯	৬৩৮২৯৩৭	৭৫৯৪৮.৩৬

৫। সমবায় সমিতির সম্পদ:

(লক্ষ টাকায়)

ভৌত সম্পদ	বিনিয়োগকৃত আর্থিক সম্পদ	মজুদ তহবিল (ব্যংকে গচ্ছিত)	মোট
৮৫৯৯.০২	২৬৪৭.৪৭	৬২০৫.৩৯	১৭৪৫২.২৮

৬। সমবায় সমিতির ঋণ সংক্রান্ত তথ্য:

টাকায়)

(লক্ষ

চলতি বছর ঋণ গ্রহণ	চলিত বছর ঋণ পরিশোধ	চলিত বছর ঋণ বিতরণ	চলিত বছর ঋণ আদায়
৪৬২৩.১১	২৭৮৯.৯৩	১৪৪১৯.৩৬	১০১০০.৩৯

৭। সমবায় এর মাধ্যমে কর্মসংস্থান(জন):

সমিতিসমূহের অফিসে চাকুরীরত	সমিতির নিজস্ব প্রকল্পে/কর্মসূচীতে চাকুরীরত	সমিতির সহায়তায় সৃষ্ট সদস্যদের প্রকল্পে চাকুরীরত	সমিতির মাধ্যমে আত্মকর্মসংস্থানের সংখ্যা	মোট
----------------------------	--	---	---	-----

৬৩৭৯	৩২৮৫	৫৪৫০	১০৬৪০২	১২১৫১৬
------	------	------	--------	--------

৮। সমবায় প্রশিক্ষণ

নাম	কোর্সের সংখ্যা	প্রশিক্ষার্থীর সংখ্যা
বাংলাদেশ সমবায় একাডেমী	৪১	১৫৮
আঞ্চলিক সমবায় ইনস্টিটিউট	১০০	৪০৬
ভ্রাম্যমান প্রশিক্ষণ ইউনিট	৮৫	২১২৫
সমবায় অধিদপ্তর (ইনহাউজ প্রশিক্ষণ)	৪১	৬৯৪
মোট	২৬৭	৩৩৮৩

৯। সমিতি নিবন্ধন

কেন্দ্রীয়	প্রাথমিক	মোট
-	৫১২	৫১২

১০। সমিতির নিবন্ধন বাতিল

কেন্দ্রীয়	প্রাথমিক	মোট
০২	৪৯০	৪৯২

১১। সমিতি অডিট(কার্যকর সমিতি)

সমিতির শ্রেণি	অডিটযোগ্য সমিতির সংখ্যা	অডিটকৃত সমিতির সংখ্যা
জাতীয় সমিতি	-	-
কেন্দ্রীয় সমিতি	৮০	৮০
প্রাথমিক সমিতি	১৫৫৪৮	১৫৫৪৮

১২। অডিট ফি, নিবন্ধন ফি, সিডিএফ আদায় (লক্ষ টাকা)

বিবরণ	আদায়কৃত টাকার পরিমাণ
অডিট ফি আদায়	১৬০.৫৫
নিবন্ধন ফি আদায়	৩৬.৪১
সিডিএফ আদায়	১৩০.৯৯

সমবায় সমিতির গুরুত্বপূর্ণ পরিসংখ্যান ২০২১-২০২২

বিবরণ	জাতীয় সমবায় সমিতি	কেন্দ্রীয় সমিতি	প্রাথমিক সমিতি	মোট
১। সমিতির সংখ্যা	-	95	10759	10854

২। ব্যক্তি সদস্য সংখ্যা	পুরুষ	মহিলা	মোট
	384792	135203	519995

৩। সমবায় সমিতির মূলধন

(লক্ষ টাকায়)

বিবরণ	জাতীয় সমিতি	কেন্দ্রীয় সমিতি	প্রাথমিক সমিতি	মোট
ক) শেয়ার মূলধন	-	549.28	4608.22	515.75
খ) সঞ্চয় আমানত	-	1945.83	23000.29	24946.12
গ) সংরক্ষিত তহবিল	-	1145.62	2112.96	3258.58

৪। সমবায় সমিতির কার্যকর মূলধন

বিবরণ	জাতীয় সমবায় সমিতি	কেন্দ্রীয় সমিতি	প্রাথমিক সমিতি	মোট
কার্যকরী মূলধন	-	11065.05	33854.79	44919.84

৫। সমবায় সমিতির সম্পদ

(লক্ষ টাকায়)

ভৌত সম্পদ	বিনিয়োগকৃত আর্থিক সম্পদ	মজুদ তহবিল (ব্যংকে গচ্ছিত)	মোট
1523.04	9536.79	7009.2	18069.03

৬। সমবায় সমিতির ঋণ সংক্রান্ত তথ্য

(লক্ষ টাকায়)

চলতি বছর ঋণ গ্রহণ	চলিত বছর ঋণ পরিশোধ	চলিত বছর ঋণ বিতরণ	চলিত বছর ঋণ আদায়
3360.62	3289.95	48153.57	35007.3

৭। সমবায় এর মাধ্যমে কর্মসংস্থান (জন)

সমিতিসমূহের অফিসে চাকুরীরত	সমিতির নিজস্ব প্রকল্পে/কর্মসূচীতে চাকুরীরত	সমিতির সহায়তায় সৃষ্ট সদস্যদের প্রকল্পে চাকুরীরত	সমিতির মাধ্যমে আত্মকর্মসংস্থানের সংখ্যা	মোট
22901	10750	29476	32951	96078

৮। সমবায় প্রশিক্ষণ

নাম	কোর্সের সংখ্যা	প্রশিক্ষণার্থীর সংখ্যা
বাংলাদেশ সমবায় একাডেমী		
আঞ্চলিক সমবায় ইনস্টিটিউট	33	825
ভ্রাম্যমান প্রশিক্ষণ ইউনিট	246	6150
সমবায় অধিদপ্তর (ইনহাউজ প্রশিক্ষণ)	13	325
মোট	246	6150

৯। সমিতি নিবন্ধন

কেন্দ্রীয়	প্রাথমিক	মোট
-	51	51

১০। সমিতির নিবন্ধন বাতিল

কেন্দ্রীয়	প্রাথমিক	মোট
4	163	167

১১। সমিতি অডিট(কার্যকর সমিতি)

সমিতির শ্রেণি	অডিটযোগ্য সমিতির সংখ্যা	অডিটকৃত সমিতির সংখ্যা
জাতীয় সমিতি	-	
কেন্দ্রীয় সমিতি	95	95
প্রাথমিক সমিতি	9381	9381

১২। অডিট ফি, নিবন্ধন ফি, সিডিএফ আদায় (লক্ষ টাকা)

অডিট ফি আদায়	21.46
নিবন্ধন ফি আদায়	13.17
সিডিএফ আদায়	17.16

সমবায় সমিতির এর গুরুত্বপূর্ণ পরিসংখ্যান (২০২০-২০২১)

ক্রঃ নং	বিবরণ	সমিতির সংখ্যা	সদস্য সংখ্যা (টি)	শেয়ার মূলধন	সঞ্চয় আমানত	কার্যকরী মূলধন
---------	-------	---------------	-------------------	--------------	--------------	----------------

		(টি)		(লক্ষ টাকা)	(লক্ষ টাকা)	(লক্ষ টাকা)
১.	কৃষি সমবায় সমিতি	1734	64074	58.52	118.23	205.64
২.	মৎস্য সমবায় সমিতি	444	21639	57.47	556.32	613.79
৩.	মহিলা সমবায় সমিতি	41	2906	16.34	139.31	164.80
৪.	আশ্রয়ণ সমবায় সমিতি	211	12970	15.91	61.79	442.80
৫.	পানি ব্যবস্থাপনা সমবায় সমিতি	197	71330	102.78	218.19	320.99
৬.	সি আই জি সমবায় সমিতি	299	7568	2.59	4.89	7.82
৭.	সঞ্চয় সমবায় সমিতি	1808	180503	221.47	478.8	700.48
৮.	দুগ্ধ সমবায় সমিতি	11	1011	24.94	43.91	68.85
৯.	পরিবহণ সমবায় সমিতি	--	--	--	--	--
১০.	গৃহায়ন সমবায় সমিতি	3	133	1.9	14.75	196.89
১১.	বাজারজাতকরণ সমবায় সমিতি	--	--	--	--	--
১২.	শিল্প সমবায় সমিতি	--	--	--	--	--

সমবায় সমিতির পরিসংখ্যান (২০২০-২০২১)

১। সমিতির সংখ্যা :

বিবরণ	জাতীয়/দেশব্যাপী সমবায় সমিতি	কেন্দ্রীয় সমিতি	প্রাথমিক সমিতি	মোট
সাধারণ	--	37	4570	4606
বিআরডিবি	--	58	6189	6247
মোট	--	95	10759	10853

২। ব্যক্তি সদস্য সংখ্যা :

বিবরণ	পুরুষ	মহিলা	মোট
সাধারণ	304541	94899	399440
বিআরডিবি	80251	40304	120555
মোট	384792	135203	519995

৩। অংশগত মূলধন :

বিবরণ	জাতীয়/দেশব্যাপী সমবায় সমিতি	কেন্দ্রীয় সমিতি	প্রাথমিক সমিতি	মোট
সাধারণ	-	94.64	4220.55	4315.19
বিআরডিবি	-	454.64	387.67	842.31
মোট	-	549.28	4608.22	515.75

৪। সঞ্চয় আমানত :

বিবরণ	জাতীয়/দেশব্যাপী সমবায় সমিতি	কেন্দ্রীয় সমিতি	প্রাথমিক সমিতি	মোট
সাধারণ	-	838.16	22362.30	23200.46
বিআরডিবি	-	1107.67	637.99	1745.66
মোট	-	1945.83	23000.29	24946.12

৫। সংরক্ষিত :

বিবরণ	জাতীয়/দেশব্যাপী সমবায় সমিতি	কেন্দ্রীয় সমিতি	প্রাথমিক সমিতি	মোট

সাধারণ	-	456.72	1709.99	2166.71
বিআরডিবি	-	688.90	402.97	1091.87
মোট	-	1145.62	2112.96	3258.58

৬। কার্যকরী মূলধন :

বিবরণ	জাতীয়/দেশব্যাপী সমবায় সমিতি	কেন্দ্রীয় সমিতি	প্রাথমিক সমিতি	মোট
সাধারণ	-	3857.73	27192.06	31049.79
বিআরডিবি	-	7207.32	6662.73	13870.05
মোট	-	11065.05	33854.79	4491984

৭। মোট সম্পদ :

বিবরণ	জাতীয়/দেশব্যাপী সমবায় সমিতি	কেন্দ্রীয় সমিতি	প্রাথমিক সমিতি	মোট
সাধারণ	-	2475.05	7548.05	10023.10
বিআরডিবি	-	3569.9	4476.03	8045.93
মোট	-	6044.95	12024.08	18069.03

৮। বিনিয়োগের পরিমান :

বিবরণ	জাতীয়/দেশব্যাপী সমবায় সমিতি	কেন্দ্রীয় সমিতি	প্রাথমিক সমিতি	মোট
সাধারণ	-	241.99	1138.31	1380.3
বিআরডিবি	-	1144.79	284.58	1429.37
মোট	-	1386.78	1138.31	2809.67

৯। ঋণ গ্রহণ :

বিবরণ	জাতীয়/দেশব্যাপী সমবায় সমিতি	কেন্দ্রীয় সমিতি	প্রাথমিক সমিতি	মোট
সাধারণ	--	2266.46	19679.06	21945.52
বিআরডিবি	--	6258.70	5404.4	11663.10
মোট	--	8525.16	25083.46	33608.62

১০। ঋণ পরিশোধ

বিবরণ	জাতীয়/দেশব্যাপী সমবায় সমিতি	কেন্দ্রীয় সমিতি	প্রাথমিক সমিতি	মোট
সাধারণ	-	212.34	2732.41	2944.75
বিআরডিবি	-	2104.04	1185.91	3289.95
মোট	-	2316.38	3918.32	6234.7

১১। ঋণ বিতরণ :

বিবরণ	জাতীয়/দেশব্যাপী সমবায় সমিতি	কেন্দ্রীয় সমিতি	প্রাথমিক সমিতি	মোট
সাধারণ	-	1977.70	32264.45	34242.15
বিআরডিবি	-	6090.06	7821.36	13912.02
মোট	-	8067.76	40085.81	48154.17

১২। ঋণ আদায় :

বিবরণ	জাতীয়/দেশব্যাপী সমবায় সমিতি	কেন্দ্রীয় সমিতি	প্রাথমিক সমিতি	মোট
সাধারণ	-	21.74	12413.30	12435.04
বিআরডিবি	-	19715.54	2856.72	4828.26

মোট	-	19737.28	15270.02	17263.3
-----	---	----------	----------	---------

১৩। কর্মসংস্থান:

বিবরণ	জাতীয়/দেশব্যাপী সমবায় সমিতি	কেন্দ্রীয় সমিতি	প্রাথমিক সমিতি	মোট
সাধারণ	-	6594	60209	66803
বিআরডিবি	-	16580	12695	29275
মোট	-	23174	72904	96078

সমবায় সমিতির এর গুরুত্বপূর্ণ পরিসংখ্যান (২০২০-২০২১)

ক্রঃ নং	বিবরণ	সমিতির সংখ্যা (টি)	সদস্য সংখ্যা (টি)	শেয়ার মূলধন (লক্ষ টাকা)	সঞ্চয় আমানত (লক্ষ টাকা)	কার্যকরী মূলধন (লক্ষ টাকা)
১.	কৃষি সমবায় সমিতি	1734	64074	58.52	118.23	205.64
২.	মৎস্য সমবায় সমিতি	444	21639	57.47	556.32	613.79
৩.	মহিলা সমবায় সমিতি	41	2906	16.34	139.31	164.80
৪.	আশ্রয়ণ সমবায় সমিতি	211	12970	15.91	61.79	442.80
৫.	পানি ব্যবস্থাপনা সমবায় সমিতি	197	71330	102.78	218.19	320.99
৬.	সি আই জি সমবায় সমিতি	299	7568	2.59	4.89	7.82
৭.	সঞ্চয় সমবায় সমিতি	1808	180503	221.47	478.8	700.48
৮.	দুগ্ধ সমবায় সমিতি	11	1011	24.94	43.91	68.85
৯.	পরিবহণ সমবায় সমিতি	--	--	--	--	--
১০.	গৃহায়ন সমবায় সমিতি	3	133	1.9	14.75	196.89
১১.	বাজারজাতকরণ সমবায় সমিতি	--	--	--	--	--
১২.	শিল্প সমবায় সমিতি	--	--	--	--	--

**সমবায় সমিতির গুরুত্বপূর্ণ পরিসংখ্যান (২০২০-২০২১)
(দেশব্যাপী ও বিভাগব্যাপী প্রাথমিক সমবায় সমিতি)**

ক্রঃ নং	বিবরণ	দেশব্যাপী সমিতি	বিভাগব্যাপী সমিতি	মোট
১.	সমিতির সংখ্যা (টি)	-	13	13টি
২.	সদস্য সংখ্যা (জন)	-	7461	7461
৩.	সদস্য অন্তর্ভুক্তি (জন)	-	457	457
৪.	সদস্য প্রত্যাহার/বাতিল (জন)	-	164	164
৫.	মোট কর্মসংস্থান (জন)	-	2730	2730
৬.	শেয়ার মূলধন (লক্ষ টাকা)	-	12.59	12.59
৭.	সঞ্চয় আমানত (লক্ষ টাকা)	-	12.04	12.04
৮.	কার্যকরী মূলধন (লক্ষ টাকা)	-	16.4	16.4
৯.	লভ্যাংশ বিতরণ (লক্ষ টাকা)	-	17.34	17.34
১০.	মোট সম্পদ (লক্ষ টাকা)	-	35.11	35.11
১১.	সমিতির আয় (লক্ষ টাকা)	-	44.47	44.47
১২.	সমিতির ব্যয় (লক্ষ টাকা)	-	47.36	47.36
১৩.	বিনিয়োগের পরিমাণ (লক্ষ)	-	29.98	29.98

	টাকা)			
১৪.	ঋণ বিতরণ (লক্ষ টাকা)	-	139.06	139.06
১৫.	ঋণ আদায় (লক্ষ টাকা)	-	53.30	53.30
১৬.	ঋণ গ্রহন (লক্ষ টাকা)	-	12.30	12.30
১৭.	ঋণ পরিশোধ (লক্ষ টাকা)	-		
১৮.	ভৌত সম্পদ	-	44.30	44.30
১৯.	মজুদ তহবিল।	-	28.28	28.28

চলমান গুরুত্বপূর্ণ প্রকল্প:

***উন্নত জাতের গাভী পালনের মাধ্যমে সুবিধাবঞ্চিত মহিলাদের জীবনযাত্রার মান উন্নয়ন' শীর্ষক প্রকল্প।**

'উন্নত জাতের গাভী পালনের মাধ্যমে সুবিধাবঞ্চিত মহিলাদের জীবনযাত্রার মান উন্নয়ন' শীর্ষক প্রকল্পটি বরিশাল বিভাগের আওতাধীন বরিশাল জেলার গৌরনদী ও আগৈলঝাড়া উপজেলায় বাস্তবায়িত হচ্ছে। প্রকল্পের কার্যক্রম ২০১৬ সাল হতে শুরু হলেও উপজেলা দুটিতে জুলাই ২০১৭ সাল হতে জুন ২০২১ মেয়াদে বাস্তবায়িত হয়েছে। এ প্রকল্পের আওতায় দুটি উপজেলায় ৪৮০.০০ লক্ষ টাকা বরাদ্দ প্রদান করা হয়। এ প্রকল্পে ৪০০ জন মহিলাকে প্রশিক্ষণ প্রদান করা হয় এবং ৪০০ জন মহিলার মধ্যে ৫১১.০০ টাকা ক্রমপুঞ্জিভূতভাবে ঋণ বিতরণ করা হয়েছে। উক্ত ঋণ গ্রহণ করার ফলে ৪০০ জন মহিলার আত্মকর্মসংস্থানের হয়েছে। প্রকল্পের মাধ্যমে ১১৪০টি গরু ক্রয় করা হয়েছে। এবং দৈনিক ১৭৭৫ লিটার দুধ উৎপাদন হচ্ছে।



উন্নত জাতের গাভী পালনের মাধ্যমে সুবিধাবঞ্চিত মহিলাদের জীবনযাত্রার মান উন্নয়ন' শীর্ষক প্রকল্পের আওতায় বরিশাল জেলার আগৈলঝাড়া উপজেলায় সুবিধাবঞ্চিত মহিলাদের সাথে মতবিনিময় দারিদ্র হ্রাসকরন ও আর্থসামাজিক উন্নয়ন ' শীর্ষক প্রকল্প।

দুগ্ধ সমবায় সমিতির কার্যক্রম বিস্তৃতকরনের মাধ্যমে বৃহত্তর ফরিদপুর, বরিশাল ও খুলনা জেলার দারিদ্র হ্রাসকরন ও আর্থসামাজিক উন্নয়ন প্রকল্প টি বরিশাল বিভাগের আওতাধীন বরিশাল জেলার আগৈলঝাড়া ও বাবুগঞ্জ উপজেলা, পিরোজপুর জেলার পিরোজপুর সদর ও নাজিরপুর উপজেলা, ঝালকাঠি জেলার ঝালকাঠি সদর উপজেলা এবং ভোলা জেলার সদর উপজেলায় বাস্তবায়িত হচ্ছে। প্রকল্পের কার্যক্রম ২০১২ সালের জুলাই হতে শুরু হয়ে জুন ২০১৭ মেয়াদে বাস্তবায়িত হয়েছে। এ প্রকল্পের আওতায় ০৪টি জেলার নির্বাচিত ০৬ উপজেলায় ১১৪২.৫০ লক্ষ টাকা বরাদ্দ প্রদান করা হয়। এ প্রকল্পে ৭০০ জন পুরুষ ও ১৪২ জন মহিলাকে সরকারী ও অন্যান্য প্রতিষ্ঠান প্রশিক্ষণ প্রদান করেন। প্রকল্পের আওতায় ৯৩৩ জন পুরুষ এবং ১৭১

জন মহিলার মধ্যে 1329.70 টাকা ক্রমপুঞ্জিভূত ভাবে ঋণ বিতরণ করা হয়েছে। উক্ত ঋণ গ্রহণ করে 637 জন পুরুষ এবং 132 জন মহিলার আত্মকর্মসংস্থানের ব্যবস্থা হয়েছে। প্রকল্পের মাধ্যমে 1972 টি গরু ক্রয় করা হয়েছে যা হতে দৈনিক 24835 লিটার দুধ উৎপাদন হচ্ছে।



দুগ্ধ সমবায় সমিতির কার্যক্রম বিস্তৃতকরনের মাধ্যমে বৃহত্তর ফরিদপুর, বরিশাল ও খুলনা জেলার দারিদ্র হ্রাসকরণ ও আর্থসামাজিক উন্নয়ন' শীর্ষক প্রকল্পের আওতায় বরিশাল জেলার

বঙ্গবন্ধুর গণমুখী সমবায় ভাবনার আলোকে বঙ্গবন্ধু মডেল গ্রাম প্রতিষ্ঠা পাইলট প্রকল্প:

বরিশাল বিভাগের আওতাধীন বরিশাল জেলার গৌরনদী ও মুলাদী উপজেলায় বঙ্গবন্ধুর গণমুখী ভাবনার আলোকে বঙ্গবন্ধু মডেল গ্রাম প্রতিষ্ঠা পাইলট প্রকল্প বাস্তবায়িত হচ্ছে। প্রকল্পের মেয়াদ 01 জুলাই 2021 খ্রি: থেকে 30 জুন 2024 খ্রি: পর্যন্ত। প্রকল্পের আওতায় প্রতিটি গ্রামে 500.00 লক্ষ টাকা বরাদ্দ আছে। প্রকল্পের উদ্দেশ্য হলো;

- যৌথ উদ্যোগে পল্লীর প্রাকৃতিক ও মানব সম্পদের সর্বোত্তম ব্যবহার নিশ্চিতকরণের মাধ্যমে 10 টি গ্রামে কৃষি খাতে 25% উৎপাদনশীলতা ও উৎপাদন বৃদ্ধি;
- মধ্যম আয়ের দেশ থেকে পর্যায়ক্রমে উন্নত দেশের মর্যাদার সাথে সামঞ্জস্যপূর্ণ সামাজিক ও সাংস্কৃতিক এবং অর্থনৈতিক অনুশীলনে প্রত্যক্ষ ভাবে 5000 জনগণকে সম্পৃক্ত করা;
- প্রয়োজনীয় টেকসই প্রাতিষ্ঠানিক কাঠামো হিসাবে 10 টি সমবায় সমিতি গঠনের মাধ্যমে সামাজিক সংহতি এবং সামাজিক গতিশীলতা আনয়ন করা;
- উপজেলা পর্যায়ে সরকারের 17 টি দপ্তরের বিভিন্ন সেবা গ্রাম পর্যায়ে প্রাপ্তিতে সহায়তা করা।

উল্লেখিত উদ্দেশ্য সমূহ বাস্তবায়ন করার জন্য বরিশাল বিভাগের 02 টি মডেল সমবায় সমিতি কাজ করে যাচ্ছে। প্রকল্পটি বাস্তবায়নাধীন আছে। ইতিমধ্যে প্রকল্পের সুফল 02 টি গ্রামের লোকজন পেতে শুরু করেছে। সমিতির সদস্যরা ইতিমধ্যে প্রশিক্ষণ সুবিধা পেয়েছেন এবং পর্যায়ক্রমে ট্রেডভিত্তিক বিভিন্ন প্রশিক্ষণ কার্যক্রম চলমান আছে। প্রশিক্ষণ শেষে অনেক সদস্য ঋণ সুবিধার আওতায় এসেছেন।

নিম্নে বরিশাল বিভাগে বাস্তবায়নাধীন দুটি সমিতির সংক্ষিপ্ত চিত্র প্রদান করা হলো:

মুলাদী :

- ০১। সমিতির নাম : বঙ্গবন্ধু মডেল গ্রাম সমবায় সমিতি লি.; চরকমিশনার, কাজিরচর, মুলাদী, বরিশাল।
- ০২। নিবন্ধন নং- ২০ বিডি, তারিখ : ০২/০২/২০২২ খ্রি:।
- ০৩। সমিতির সদস্য সংখ্যা : ৩০০ জন। (পুরুষ-২১০ জন ও মহিলা-৯০ জন)

০৪। সমিতির শেয়ার মূলধন : ২,২৯,৫০০/- টাকা।

০৫। সমিতির সঞ্চয় আমানত : ২,৬৪,৫০০/- টাকা।

০৬। ঋণের পরিমাণ : ৫০,০০,০০০/- (প্রতি জনকে ২ লক্ষ, ১ লক্ষ, ৬০ হাজার, ৫০ হাজার, ৪০ হাজার ও ৩০ হাজার করে ঋণ প্রদান করা হয়েছে)

০৭। ঋণ বিতরণঃ ৭৩ জন

০৮। প্রশিক্ষণ- ২০২১-২০২২ অর্থ বছরে সমাপ্ত: ০১ দিনের ৩০০ জন এবং ৩ দিনের ১৬০ জন মোটঃ ৪৬০ জন

২০২২-২০২৩ অর্থ বছরের লক্ষ মাত্রা: ০১ দিনের ১৮০ জন এবং ৩ দিনের ১২০ জন
সেপ্টেম্বর ২০২২ মাসের লক্ষ মাত্রা ৩দিনের ১টি ৪০ জন

০৯। জমি সংক্রান্তঃ জমির পরিমাণ ১৫ শতক, ০৭ নং কাজিরচর ইউনিয়ন, জে.এল নং ৮১, কেদারপুর ওরফে কৃষ্ণ রুদ্র মৌজার এস এ ১৪৭ নং খতিয়ান বর্তমান বি. এস এ ১১০ নং খতিয়ান।



বঙ্গবন্ধু মডেল গ্রাম সমবায় সমিতি লি.,
চরকমিশনার, মুলাদী, বরিশাল এর দক্ষতা উন্নয়ন

বঙ্গবন্ধু মডেল গ্রাম সমবায় সমিতি লি.,
চরকমিশনার, মুলাদী, বরিশাল এর দক্ষতা উন্নয়ন

গৌরনদী :

০১। সমিতির নাম : বঙ্গবন্ধু মডেল গ্রাম সমবায় সমিতি লি., হোসনাবাদ, গৌরনদী, বরিশাল।

০২। নিবন্ধন নং- ৩৩ বিডি, তারিখ : ০২/০৩/২০২২ খ্রি:।

০৩। সমিতির সদস্য সংখ্যা : ৩০০ জন। (পুরুষ-২২৬ জন ও মহিলা-৭৪ জন)

০৪। সমিতির শেয়ার মূলধন : ২,১০,০০০/- টাকা।

০৫। সমিতির সঞ্চয় আমানত : ১,৬৮,০০০/- টাকা।

০৬। ঋণের পরিমাণ : ৩০,০০,০০০/- (প্রতি জনকে ৫০ হাজার করে ঋণ প্রদান করা হয়েছে)

০৭। ঋণ বিতরণঃ ৬০ জন

০৮। প্রশিক্ষণ- ২০২১-২০২২ অর্থ বছরে সমাপ্ত

০১ দিনের ৩০০ জন এবং ৩ দিনের ১৬০ জন মোটঃ ৪৬০ জন

২০২২-২০২৩ অর্থ বছরের লক্ষ মাত্রা

০১ দিনের ১৮০ জন এবং ৩ দিনের ১২০ জন

সেপ্টেম্বর ২০২২ মাসের লক্ষ মাত্রা ৩দিনের ১টি ৪০ জন

০৯। জমি সংক্রান্তঃ সমিতির নামে জমির দলিল সম্পাদন হয়েছে।



বঙ্গবন্ধু মডেল গ্রাম সমবায় সমিতি লি.,
চরকমিশনার, মুলাদী, বরিশাল এর দক্ষতা উন্নয়ন

বঙ্গবন্ধু মডেল গ্রাম সমবায় সমিতি লি., হোসনাবাদ,
গৌরনদী বরিশাল এর দক্ষতা উন্নয়ন

***শক্তিশালীকরণ প্রকল্প:**

শক্তিশালীকরণ প্রকল্পটি বরিশাল বিভাগের পটুয়াখালী, ভোলা ও বরগুণায় বাস্তবায়িত হয়েছে। প্রকল্পটির মেয়াদ ইতিমধ্যে শেষ হয়েছে। এ প্রকল্পের আওতায় 03টি জেলায় 0.75 লক্ষ টাকা বরাদ্দ প্রদান করা হয়। এ প্রকল্পে 04 জন পুরুষের মধ্যে 0.7 লক্ষ 5 টাকা ঋণ বিতরণ করা হয়েছে। প্রকল্প হতে ঋণ গ্রহণ করে 04 জন পুরুষের আত্মকর্মসংস্থান হয়েছে।

**** আশ্রয়ণ প্রকল্প:**

আশ্রয়ণ প্রকল্পটি প্রধানমন্ত্রীর কার্যালয় কর্তৃক গৃহিত একটি অগ্রাধিকার প্রকল্প। সমাজের আশ্রয়হীন, ভূমিহীনদের পুনর্বাসন, আত্মকর্মসংস্থান, প্রশিক্ষণ ও ক্ষুদ্র ঋণ প্রদানের মাধ্যমে সামাজিকভাবে সচেতন ও দক্ষ জনশক্তি হিসাবে গড়ে তোলার লক্ষ্যে 1997 সালের 1 জুলাই " আশ্রয়ণ প্রকল্প" গ্রহণ করা হয়। বিগত 30 জুন 2002 সালে প্রকল্পের মেয়াদ শেষ হয়। উক্ত প্রকল্প বাস্তবায়িত হওয়ার পর 2002 সালের নভেম্বর মাসে আবাসন প্রকল্প নামে আরেকটি প্রকল্প বাস্তবায়ন শুরু হয়। পরবর্তীতে মে 2009 সালে এর নাম পরিবর্তন করে ' আশ্রয়ণ ফেইজ-2' নামকরণ করা হয়। 2013 সালে 'আশ্রয়ণ-2' নামক আরো একটি প্রকল্প হাতে নেওয়া হয়। প্রকল্পে পুনর্বাসিতদের মধ্যে ক্ষুদ্র ঋণ কার্যক্রম চালু আছে।

বরিশাল বিভাগের আওতাধীন 06 টি জেলায় 21 টি আশ্রয়ণ প্রকল্প রয়েছে এসব প্রকল্পের মোট সমিতির সংখ্যা 21 টি ও মোট ব্যারেক সংখ্যা 124 টি এবং পুনর্বাসিত পরিবারের সংখ্যা 1240 টি। উক্ত প্রকল্পে মোট 96.42 লক্ষ টাকা প্রকল্প দপ্তর হতে ছাড় দেওয়া হয়েছে। পুনর্বাসিত পরিবারের সদস্যদের মধ্যে ক্রমপুঞ্জীভূত ভাবে মোট 233.36 লক্ষ টাকা ক্ষুদ্র ঋণ বিতরণ করা হয়েছে।

মাঠ পর্যায়ে উপজেলা নির্বাহী অফিসারের নেতৃত্বে গঠিত কমিটির মাধ্যমে পুনর্বাসিতদের মধ্যে ঋণ বিতরণ ও আদায় করা হয়। উপজেলা সমবায় দপ্তরের একজন সহকারী পরিদর্শক ঋণ আদায় করে থাকেন। উপজেলা নির্বাহী অফিসারের তত্ত্বাবধানে উপজেলা সমবায় অফিসার পুনর্বাসিতদের নিয়ে 03 দিনের ওরিয়েন্টেশন প্রোগাম পরিচালনা করেন এবং তাদের স্বাস্থ্য , পরিবার পরিকল্পনা, শিক্ষা, আর্থ-সামাজিক উন্নয়নসহ বিভিন্ন বিষয়ে অবহিত করেন।

বরিশাল বিভাগের আওতাধীন 05 টি জেলায় 202 টি আশ্রয়ণ ফেইজ-2 প্রকল্প রয়েছে এসব প্রকল্পের মোট সমিতির সংখ্যা 174 টি, মোট ব্যারাকের সংখ্যা 1545 টি এবং পুনর্বাসিত পরিবারের সংখ্যা 15235 টি। উক্ত প্রকল্পে মোট 990.17 লক্ষ টাকা প্রকল্প দপ্তর হতে ছাড় দেওয়া হয়েছে। পুনর্বাসিত পরিবারের সদস্যদের মধ্যে ক্রমপুঞ্জীভূত ভাবে মোট 1038.25 লক্ষ টাকা ক্ষুদ্র ঋণ বিতরণ করা হয়েছে।

বরিশাল বিভাগের আওতাধীন 05 টি জেলায় 35 টি আশ্রয়ণ-2 প্রকল্প রয়েছে এসব প্রকল্পের মোট সমিতির সংখ্যা 14 টি, মোট ব্যারাকের সংখ্যা 542 টি এবং পুনর্বাসিত পরিবারের সংখ্যা 2445 টি। উক্ত প্রকল্পে মোট 394.00 লক্ষ টাকা প্রকল্প দপ্তর হতে ছাড় দেওয়া হয়েছে। পুনর্বাসিত পরিবারের সদস্যদের মধ্যে ক্রমপুঞ্জীভূতভাবে মোট 22.45 লক্ষ টাকা ক্ষুদ্র ঋণ বিতরণ করা হয়েছে।

***** ২০২২-২০২৩ অর্থ বছরে বিভাগীয় সমবায় কার্যালয়, বরিশাল এর উল্লেখযোগ্য কার্যক্রম:**

*** জাতির পিতার ৪৭তম শাহাদাত বার্ষিকী ও জাতীয় শোক দিবসে বঙ্গবন্ধুর প্রতিকৃতিতে পুষ্পস্তবক অর্পণ:



জাতীয় শোক দিবসে বঙ্গবন্ধুর প্রতিকৃতিতে পুষ্পস্তবক অর্পণ।

জাতীয় শোক দিবসে র্যালী।

*** জাতির পিতার ৪৭তম শাহাদাত বার্ষিকী ও জাতীয় শোক দিবসে বঙ্গবন্ধুর প্রতিকৃতিতে বিভাগীয় সমবায় কার্যালয়, বরিশাল কর্তৃক পুষ্পস্তবক অর্পণ করেন জনাব মুহাম্মদ আবদুল্লা আল মামুন, যুগ্মনিবন্ধক, জনাব মোহাম্মদ মোস্তফা, উপনিবন্ধক, প্রশাসন ও জনাব মোঃ রবিউল ইসলাম, উপনিবন্ধক, বিচার বিভাগীয় সমবায় কার্যালয়, বরিশাল।

*** ৫১ তম জাতীয় সমবায় দিবস উদযাপন:



৫ নভেম্বর ২০২২ খ্রিঃ তারিখে ৫১ তম জাতীয় সমবায় দিবস উদযাপন উপলক্ষ্যে সমবায় বিভাগ বরিশালের সার্বিক তত্ত্বাবধানে এক আলোচনা সভা ও পুরস্কার বিতরণী অনুষ্ঠান সার্কিট হাউজ, বরিশালে অনুষ্ঠিত হয়। অনুষ্ঠানে প্রধান অতিথি হিসাবে উপস্থিত ছিলেন জনাব মোঃ আমিন উল আহসান (অতিরিক্ত সচিব) বিভাগীয় কমিশনার, বরিশাল। অনুষ্ঠানে বিশেষ অতিথি হিসাবে উপস্থিত জনাব মুহাম্মদ আবদুল্লা আল মামুন, যুগ্মনিবন্ধক, বিভাগীয় সমবায় কার্যালয়, বরিশাল, জনাব এ্যাডভোকেট তালুকদার মোঃ ইউনুস, সাধারণ সম্পাদক, বাংলাদেশ আওয়ামী লীগ বরিশাল জেলা

এবং বীর মুক্তিযোদ্ধা কে এস এ মহিউদ্দিন মানিক, বীর প্রতীক, বরিশাল। অনুষ্ঠানে সভাপতিত্ব করেন জনাব মোঃ জসীম উদ্দীন হায়দার, জেলা প্রশাসক, বরিশাল।

*** বঙ্গবন্ধুর জন্মদিন ও জাতীয় শিশু দিবস:



১৭ মার্চ, ২০২৩ জাতির পিতা বঙ্গবন্ধু শেখ মুজিবুর রহমান এর জন্মদিন ও জাতীয় শিশু দিবসে বিভাগীয় সমবায় কার্যালয়, বরিশাল কর্তৃক পুষ্পস্তবক অর্পণ করেন জনাব মুহাম্মদ আবদুল্লা আল মামুন, যুগ্মনিবন্ধক, বিভাগীয় সমবায় কার্যালয় বরিশাল ও জনাব মোহাম্মদ মোস্তফা, উপনিবন্ধক, প্রশাসন, বিভাগীয় সমবায় কার্যালয় বরিশাল।

*** মহান স্বাধীনতা দিবস ও জাতীয় দিবস:



মহান স্বাধীনতা দিবসে বিভাগীয় সমবায় কার্যালয়, বরিশাল কর্তৃক পুষ্পস্তবক অর্পণ করেন জনাব মুহাম্মদ আবদুল্লা আল মামুন, যুগ্মনিবন্ধক, বিভাগীয় সমবায় কার্যালয় বরিশাল ও জনাব মোহাম্মদ মোস্তফা, উপনিবন্ধক, প্রশাসন, বিভাগীয় সমবায় কার্যালয় বরিশাল।

বরিশাল বিভাগাধীন উল্লেখযোগ্য সমিতির কার্যক্রম:

বরিশাল আর্থলক্ষ্মী সমবায় সমিতি লিমিটেড:



ভূমিকা: মূল নিবন্ধন নং-০১৪৬ বিডি, তারিখ: ০৫/০৩/১৯২৭ খ্রি. সর্বশেষ সংশোধিত নিবন্ধন নং-০০০১ বিডি, তারিখ: ০১/০৮/২০১৬ খ্রি. সমবায়টি প্রাচ্যের ভেনিস খ্যাত বরিশাল শহরের প্রাণকেন্দ্র অশ্বিনী কুমার টাউন হল এর সন্নিহিতে অবস্থিত। বরিশাল আর্থলক্ষ্মী সমবায় সমিতি লিমিটেড তদানিন্তন অবসরপ্রাপ্ত বিচারক সর্বজন শ্রদ্ধেয় রায় বাহাদুর বিপীন বিহারী দাসগুপ্ত এর অনুপ্রেরণায় ১৯২৭ সনের ১ মে তারিখ জন্ম লাভ করে অদ্য পর্যন্ত সুনামের সাথে প্রতিষ্ঠিত আছে।

সমিতির লক্ষ্য:

- ★ সদস্যদের নিকট শেয়ার বিক্রি করিয়া ও সঞ্চয় সংগ্রহ করিয়া মূলধন গঠন করা।
- ★ সমবায় সংগঠনের মাধ্যমে সদস্যদের আর্থ-সামাজিক অবস্থার উন্নয়ন সাধন করা।
- ★ সমিতির নিজস্ব তহবিলের মাধ্যমে জীবন যাত্রার মান উন্নয়নে সহায়তা করা।

m`m`#`i Dbœqbg~jK wkÿv cÖwkÿY`vb Ges m`m` m`m`v#`i#K wgZe`qxZvi

mydল wkÿv †`qvi gva`#g mÂqX n#Z DØy× Kiv Ges mÂ#qi gva`#g Znwej MVb;

- ★ দারিদ্র বিমোচন সংক্রান্ত সমিতির উদ্দেশ্যের সাথে সঙ্গতিপূর্ণ যে কোন কার্যক্রম গ্রহণ করা। সমিতির নির্দিষ্ট প্রকার ও শ্রেণির উদ্দেশ্যকল্পে দেশের প্রচলিত আইন অনুযায়ী যে কোন উদ্দেশ্য বাস্তবায়ন করা।

- ★ সদস্যগণের জ্ঞান, দক্ষতা, মেধা ও শ্রমকে উৎপাদনমুখী ও আর্থিক উন্নয়নমূলক কর্মকাণ্ডে নিয়োজিত করা। সদস্যগণের আর্থিক উপার্জনের ক্ষেত্র তৈরী করা।

- ★ সমিতির সদস্যদের মধ্যে সহজ শর্তে ঋণ প্রদান করিয়া মুনাফাসহ আদায় করা

m`m`#`i Av_© mvgvwRK Dbœq#b wewfbœ cÖKí mvaviY mfvi Aby#gv`bμ#g Pvjy Kiv|

সমিতির আর্থিক অবস্থা

বরিশাল আর্থলক্ষ্মী সমবায় সমিতি লি: এর বর্তমান সদস্য সংখ্যা ৩৬৫ জন।

সমিতির অনুমোদিত শেয়ার মূলধন ১৫,০০,০০০/- (পনের লক্ষ্য) টাকা। প্রতিটি শেয়ারের নামিক মূল্যে ১০/- (দশ) টাকা। মোট শেয়ার সংখ্যা ১,৫০,০০০ টি। বিক্রিত শেয়ার সংখ্যা ১,৪৯,৬৬০ টি। পরিশোধিত শেয়ার মূলধন ১৪,৯৬,৬০০/-।

সমিতির সঞ্চয় আমানত= **৪,৭৩,৭৬,৪৬১/-** টাকা।

কার্যকরী মূলধন ৭,৬১,২৩,৯২৪/- টাকা।

স্থাবর সম্পত্তি - সমিতি নিজস্ব অর্থায়নে ক্রয়কৃত জমির পরিমাণ ১০.৫০ শতক। জমিতে ০৪ তলা নিজস্ব ভবন রয়েছে। ভূমিসহ নীট স্থায়ী সম্পদের মূল্য - ৬৫,৪৪,৫৭৭/- টাকা। নিজস্ব ভবনের কক্ষ ভাড়া দিচ্ছে এবং একটি কক্ষে হলরুম হিসেবে ভাড়া প্রদান করা হয় এবং উক্ত হলরুমে সমিতির বার্ষিক সাধারণ সভা সহ বিভিন্ন অনুষ্ঠান আয়োজন করা হয়। কক্ষ ও হলরুম ভাড়া বাবদ প্রাপ্ত টাকা এবং অন্যান্য আয় বাবদ প্রাপ্ত টাকা প্রতি বছর সদস্যদের লভ্যাংশ হিসেবে প্রদান করা হয় যার ফলে সদস্যগণ লাভবান হচ্ছেন।

অস্থাবর সম্পত্তি- ৬,৯৫,৭৯,৩৪৭/-

ব্যাংক জমা ও আর্থিক প্রতিষ্ঠানে বিনিয়োগকৃত অর্থের পরিমাণ ৫,৪৫,৪৬,৪৭০/-

২০২০-২০২১ নিরীক্ষা বর্ষে লাভ= 51,79,213/-
 সংরক্ষিত তহবিল - 52,67,284/-
 কু-খান তহবিল - 29,45,691/-
 সমবায় উন্নয়ন তহবিল - 5,56,147/-
 দাতব্য তহবিল- 7,86,431/-
 শিক্ষা তহবিল - 7,49,674/-
 কর্মচারী গ্রাচুইটি তহবিল - 9,82,573/-
 আপদকালীন তহবিল - 3,17,548/-
 লভ্যাংশ বন্টন- 7,43,050/-
 অডিট ফি প্রদান- 10,000/-
 সমবায় উন্নয়ন তহবিল প্রদান- 2,85,725/-

ব্যবস্থাপনা কমিটি

ক্রমিক নং	নাম	পদবী
01	মানবেন্দ্র বটব্যাল	সভাপতি
02	পুষ্প রানী চক্রবর্তী	সহ-সভাপতি
03	পঙ্কজ কুমার গুপ্ত	সম্পাদক
04	শিউলী দে	সদস্য
05	সুভাষ চন্দ্র দাস	সদস্য
06	কবীর হোসেন	সদস্য
07	ফনি ভূষণ দাস	সদস্য
08	অমর কুমার পুষি লাল	সদস্য
09	সঞ্জীব নারায়ন কবি শেখর,	সদস্য

কর্মসংস্থান / স্ব-

সমিতিতে বিভিন্ন পদে ০৭ জন কর্মচারী নিয়োগ দিয়ে কর্মসংস্থানের সুযোগ সৃষ্টি হয়েছে। এছাড়াও সমিতি থেকে সদস্যগণ লোন নিয়ে বিভিন্ন ব্যবসা প্রতিষ্ঠান চালু করেন। তাদের প্রতিষ্ঠানে কর্মচারী নিয়োগ দিয়ে কর্মসংস্থানের সৃষ্টি করেছেন।

সরকারী চাকুরী বিধিমালা ও সমিতির উপ আইন অনুসরণে সমিতির কর্মচারীদের চাকুরী বিধিমালা তৈরী করা আছে।

ক্র: নং	নাম	পদবী	বেতন
01	জনাব শ্রী অমলেন্দু ঘোষ	হিসাব রক্ষক	১৫,০০০/- টাকা
02	জনাব অসিম চন্দ্র দাস	অফিস সহকারী কাম- কম্পিউটার অপারেটর	১৫,৮৪১/-

03	জনাব শ্রী শিশির কান্তি চক্রবর্তী	ক্যাশিয়ার	১২,০০০/- টাকা
04	জনাব তপন কুমার দাস	অফিস সহায়ক	৮,০০০/-টাকা
05	জনাব যতন কুমার ভট্টাচার্য	দারোয়ান	১৪,৩০০/-টাকা
06	জনাব মো: সুলতান তালুকদার	নৈশ প্রহরী	১১,৮০০/-টাকা
07	জনাব আরতি রাণী ব্রহ্ম	ক্লিনার	৫,০০০/-টাকা



সমিতির বার্ষিক সাধারণ সভা অনুষ্ঠান

সমিতির উন্নয়ন/ সম্প্রসারণ

সমিতিটি বরিশাল শহরের প্রাণকেন্দ্রে অবস্থিত। নিজস্ব ১০.৫০ শতক জমিতে বিদ্যমান ০৪(চার) তলা ভবন এর ভাড়া বাবদ অর্জিত অর্থ, স্বর্ণ বন্ধকী ঋণ, স্ব-কর্মসংস্থানের জন্য উৎপাদনমুখী ঋণ

প্রদানের মাধ্যমে অর্জিত মুনাফা সদস্যদের মধ্যে বন্টন করে থাকে। সমিতিতে পরিপূর্ণ গণতন্ত্র বিদ্যমান। ব্যবস্থাপনা কমিটি অধিকতর স্বচ্ছতা ও জবাবদিহিতার মাধ্যমে সমিতির আর্থিক বিষয়াবলীতে সুষ্ঠু ব্যবহার নিশ্চিত করেন। ব্যবস্থাপনা কমিটির সভাপতি ও সম্পাদক সমিতি থেকে কোন ধরনের ভাতা গ্রহণ করেন না। ব্যবস্থাপনা কমিটির নিয়মিত সভা, বার্ষিক সাধারণ সভা অনুষ্ঠান করে থাকে। মাসিক হিসাব বিবরণী নিয়মিত নিবন্ধক বরাবরে প্রেরণ করা হয়। সমিতির কার্যক্রমের সমুদয় ক্ষেত্রে সমবায় আইন, বিধি মেনে এবং বিবেকের মানদণ্ডে শতভাগ স্বচ্ছতা বিধান নিশ্চিত করা হয়। সমিতির ভবনটি সিসি ক্যামেরার আওতাভুক্ত। সমিতির অর্জিত লাভ বন্টন করা হয়। সকল সদস্যদের শেয়ার সনদ বিতরণ করা হয়েছে। সমিতির সাংগঠনিক, আর্থিকসহ তার সমগ্র ভুবনে সফলতা দৃশ্যমান।



সমিতির প্রবীণ সদস্যদের সম্মাননা প্রদান

সমিতির উন্নয়নমূল ও সামাজিক

অত্র সমিতি বিভিন্ন ধর্মীয় উৎসব পালনের আয়োজন করে থাকে। এছাড়া সংশ্লিষ্ট সমিতির পক্ষ থেকে যারা প্রবীণ তাদের মধ্যে প্রতি বছর ৬ জন করে সম্মাননা প্রদান করা হয়। প্রতি বছর সদস্যদের মেধাবী সন্তানদের শিক্ষাবৃত্তি প্রদানসহ পিঠা উৎসব, দাতব্য তহবিল থেকে অনুদান প্রদান, বিভিন্ন জাতীয় দিবস উদযাপন ও জাতীয় সমবায় দিবসের অনুষ্ঠানে অংশগ্রহণ করে থাকে। কোভিড-19 মহামারী চলাকালীন সমিতির সদস্যসহ দুঃস্থদের আর্থিক সহযোগিতা প্রদান করা হয়েছে। বিনামূল্যে অক্সিজেন সিলিন্ডার, মাস্ক ও হ্যান্ড স্যানিটাইজার বিতরণ করা হয়েছে।



সমিতি আয়োজিত ইফতার ও দোয়া মাহ্‌ফিল

উল্লেখযোগ্য অন্যান্য

বরিশাল আর্থলক্ষ্মী সমবায় সমিতি লি: প্রতিষ্ঠা লগ্ন থেকে সদস্যদের স্ব-কর্মসংস্থান সৃষ্টির লক্ষে কাজ করে যাচ্ছে। এরই ধারাবাহিকতায় সমিতির সদস্যদের মধ্যে থেকে অনেকেই ঋণ নিয়ে গার্মেন্টস জামা-কাপড়ের ব্যবসা, মুদি ব্যবসা, ব্রয়লার ও লেয়ার মুরগীর ব্যবসা, ফাস্ট ফুডের ব্যবসা, ব্যাটারী চালিত অটো গাড়ীর ব্যবসা, ওয়াকশপ এর ব্যবসা, স্টেশনারী ব্যবসা, ঔষধের ব্যবসা,

চায়ের দোকান, বইয়ের ব্যবসা, চশমার দোকান, থাই অ্যালুমিনিয়াম ও গন্সাসের ব্যবসা, অটোগাড়ী মেরামতের ওয়াকশপ, ফটোকপি ব্যবসা, সিমেন্টের দোকান, ডিস লাইনের ব্যবসা করে স্বাবলম্বী হয়েছেন। এছাড়া সমিতির সার্বিক নিরাপত্তার জন্য তৎকালীন সময়ে বন্দুক কেনা হয়েছে।

সমিতি বিভিন্ন ধর্মীয় অনুষ্ঠান উদযাপন করে থাকে। যেমন পবিত্র রমযান মাসে ইফতার মাহফিল ও দোয়া অনুষ্ঠানের আয়োজন করে থাকে। আবার হিন্দু ধর্মালম্বীদের সারদীয় দুর্গোৎসব পালন করে থাকে। এছাড়া পিঠা উৎসব আয়োজন করে থাকে।

সমিতির আয়োজিত পিঠা উৎসব

সমিতির অস্তিত্ব স্থায়ী ভিত্তে বিদ্যমান। ভবিষ্যৎ প্রজন্মের কাছে সমবায় ভাবনাকে ছড়িয়ে দিতে সমিতি বদ্ধ পরিকর। সে কারণে সমিতিটি অনেক স্বপ্ন ঐকেছে এবং এসব স্বপ্ন বাস্তবায়নে ব্যবস্থাপনা কমিটি অতি আন্তরিক। তাদের সমগ্র ভাবনা সমিতির মাধ্যমে আবাসন নিশ্চিতকল্পে সমবায় পল্লী গড়ে তোলা। এছাড়া বিদ্যমান ০৪ তলা ভবন অপসারণ করে আধুনিক সুবিধা সম্বলিত সুউচ্চ ভবন নির্মাণ করা ঐকান্তিক স্বপ্ন। এ সমবায়ের মাধ্যমে উৎপাদনমুখী শিল্প কলকারখানা স্থাপন করার পরিকল্পনা রয়েছে।

bjwPov †Kv-Acv‡iwUf †μwWU BDwbqb wjt



f~wgKvt ewikvj †Rjvi †MŠib`x Dc†Rjvi G‡Kev‡i cÖZ`šf
 AÂ‡j Aew`Z bjwPov †Kv-Acv‡iwUf †μwWU BDwbqb
 wjt| hvi cwiwPwZ GLb RvZxq ch@v‡q we`l...Z|
 A_@‡jvfx gnvRb‡i Kivj M«vm †_‡K GjvKvi `vwi`š`
 Rb‡Mvwô‡K evuPv‡bvi Rb` bjwPov evRv‡ii K‡qKRb
 e`emvqx | GjvKvevmx wg‡j gv`l 32 Rb m`m` 640 UvKv
 cyuwr wb‡q 1990 mv‡j bjwPov mÂq | FY`vb mwgwZ
 c«wZôv K‡ib| c«_‡g wgwUs / mfv Kivi Rb` c«wZôv/
 mwgwZ †_‡K LiP enb Kiv nZ bv| mwgwZ cwiPvjvbi
 `vwq‡Zi hviv wQ‡jb ZvivB wb‡R‡i †_‡K wgwUs / mfv
 e`qfvi enb Ki‡Zb| Gfv‡eB 3 eQi †cwi‡q hvq| Gici
 mwgwZi g~jab e...w× cvlqvq 1993 mv‡j bjwPov mÂq |
 Fb`vb mgevq mwgwZ wjt bv‡g mgevq `Bi n‡Z wbeÜb jvf
 K‡i| mwgwZ cwiPvjvq AwakZi `¶Zv AR@b | wewfboe
 civgk© c«vwBi Rb` 1994 mv‡j evsjv‡‡ki †μwWU
 BDwbqb mg~‡ni RvZxq ch@v‡qi c«wZôvb Kvj|e Gi
 m`m` c` jvf K‡ib| AZci: mgevq `Bi n‡Z mwgwZi Dc-AvBb
 ms‡kvab K‡i Gi bvg Kib Kiv nq bjwPov †Kv-Acv‡iwUf
 †μwWU BDwbqb wjwg‡UW| eZ@gv‡b GjvKvi gvby‡li
 Kv‡Q bjwPov †μwWU bv‡gB tek cwiwPZ|

mwgwZi j¶ I D¶ik t

mwgwZi m`m`¶i g¶a` wgZe`qx, mÂqx g¶bvfe e...w×, ci`ú¶ii mv¶_ my-m¶úK© m...wó, cvi`úwiK mn¶hvwMZv I wek`vm `vcb, wb¶R¶K AvZœ-wbfi«kxj K¶i M¶o †Zvjv, Drcv`bg~jK Kvhµg M«nb, bZyb bZyb Kg©-ms`vb m...wó, jvfRbK Lv¶Z wewb¶qvM, m`m`¶i g¶a` Fb weZi¶bi Rb` Znwej m...wó Ges mve©Rbxbfv¶e m`m`¶i Av_©-mvgvwRK Ae`vi Dbœqb mvab Kiv| Dc¶iv³ D¶k`„jv ev`levqb Kivi j¶¶` mwgwZi e`e`vcbv KwgwU wbijmfv¶e I MwZkxjZvi mv¶_ KvR K¶i hv¶"Q|

m~PbvKvj:

A_©jvfx gnvRb¶i Kivj M«vm †_¶K GjvKvi `vwi`a` Rb¶Mvwô¶K evuPv¶bvi Rb` bjwPov evRv¶ii K¶qKRb e`emvqx I GjvKvevmx wg¶j gvÎ 32 Rb m`m` 640 UvKv cyuwR wb¶q 10/10/1990 mv¶j bjwPov mÂq I FY`vb mwgwZ c«wZôv K¶ib| cÖ_¶g wgwUs / mfv Kivi Rb` c«wZôvb/ mwgwZ †_¶K LiP enb Kiv nZ bv| mwgwZ cwiPvjbvi `vwq¶Zi hviv wQ¶jb ZvivB wb¶R¶i †_¶K wgwUs / mfvi e`qfvi enb Ki¶Zb| Gfv¶eB 3 eQi †cwi¶q hvq| Gici mwgwZi g~jab e...w× cvlqvq 1993 mv¶j bjwPov mÂq I Fb`vb mgevq mwgwZ wjt bv¶g Dc¶Rjv mgevq Awdmv¶ii Kvh©vjv, ewikvj n¶Z wbeÜb jvf K¶i| mwgwZ cwiPvjbvq AwakZi `¶Zv AR©b I wewfbœ civgk© cÖvwßi Rb` 1994 mv¶j evsjv¶`¶ki †µwWU BDwbqb mg~¶ni RvZxq ch©v¶qi c«wZôvb Kvj&e Gi m`m` c` jvf K¶ib| AZci: mgevq `ßi n¶Z mwgwZi Dc-AvBb ms¶kvab K¶i Gi

bvg Kib Kiv nq bjwPov †Kv-Acv¶iwUf †µwWU BDwbqb wjwg¶UW| eZ©gv¶b GjvKvi gvby¶li Kv¶Q bjwPov †µwWU bv¶gB †ek cwiwPZ|

†µwWU BDwbq¶bi †cÖvdvBj:Dwbq¶bi †cÖvdvBj

- 1| †µwWU BDwbq¶bi bvg t bjwPov †Kv-Acv¶iwUf †µwWU BDwbqb wjt
- 2| wVKvbv t MÖvg- bjwPov, WvKNI- KvÛcvkv Dc¶Rjv- †MŠib`x, †Rjv- ewikvj| †gvevBj bs 01735666272(cÖavb wbe©vnx)
- 3| †µwWU BDwbq¶bi Kg©GjvKv t 5bs bjwPov BDwbqb e`vcx
- 4| RvZxq cÖwZôv¶bi bvg t w` †Kv-Acv¶iwUf †µwWU BDwbqb jxM Ae evsjv¶`k wjt (Kvj&e)
- 5| m`m`c¶i aib t c~Y© m`m`
- 6| RvZxq cÖwZôv¶bi m`m` bs I m`m`c` MÖn¶Yi Zvs t 92, ZvwiL-30/05/1994 L`xt
- 7| cªwZôvi ZvwiL t 10/10/1990 L`xt
- 8| cªwZôvZv mfvcwZ t Rbve †gv: Avejv Kv¶mg AvKb
- 9| wbeÜb bs I ZvwiL t †MŠi 6, ZvwiL-26/01/1993

- 10| ms#kvwaZ wbeÜb bs I Zvwil t 19 wewW, Zvs-17/02/2008
 cyb: ms#kvwaZ wbeÜb bs I Zvwil t 80 wewW, Zvs- 27/12/2015
- 11| m`m` msL`v: 30 Ryb 2020 ch©šÍ gwnjv-1,107 Rb I cyiæl 1,465 Rbm n me©#gvU: 2,572 Rb|
- 12| wki-wK#kvi mÂq wnmveavix m`m` msL`v t 418 Rb
 13| gvwM mÂq wnmveavix m`m` msL`v t 03 Rb
 14| †Mv#ib mÂq wnmveavix m`m` msL`v t 305 Rb
 15| wØ,Y AvgvbZ wnmveavix m`m` msL`v t 119 Rb
 16| GbwmGmwc mÂq wnmveavix msL`v (10 eQi)t 233 Rb
 17| GbwmGmwc mÂq wnmveavix msL`v (05 eQi)t 141 Rb
 18| m`m` GdwWAvi t 18 Rb
 19| wRGmwc-05 wnmveavix msL`v t 89 Rb

cwiPvjbv cxwZ:

c«wZ 3 eQi cici m`m`#i gva`#g MYZvwsžK c«wµqvq 6 m`m` wewkó e`e`vcbv KwgwU wbe©vwPZ n#q _v#K| Zv#i Kvh©µ#g mn#hvwMZv Kivi Rb` 4 wU Dc-KwguU i#q#Q †hgb- FYvb KwguU, Af`šixY wbix¶v KwguU, bvix welqK KwguU, Rwg µq-weµq I Dbœqb KwguU| KwguUe...` †`^`Qv#mex nlqvZ Zv#i M...wnZ mKj wm#všÍ ev`Íevq#bi Rb` 8 Rb †eZbfy³ Kg©KZ©v-Kgxi© gva`#g m`m`#i †lqv wm#všÍ ev`Íevqb K#i _v#Kb| GB Kgxi©v c«wZw`b mKvj 8.50 wgw b#U Awd#m G#m cvVP#µ wgwjZ nq| G mgq mwgwZi c«avb wbe©vnx Zv#i %`bw`b Kvh©µ#gi w`K wb#`©kbvl w`#q _v#Kb|

(K) m`m`#i Dbœqbg~jK wkjv cÖwkjY`vb Ges m`m` m`m`v#i#K wgzE`qxZvi mydj wkjv †`qvi gva`#g mÂqx n#Z DØyx Kiv Ges mÂ#qi gva`#g Znwej MVb;

(L) m`m`#i mÂq Øviv MwVZ Znwej m`m`#i cÖ#qvR#b Dbœqb Lv#Z FY wnmv#e weZiY K#i m`m`#i Av_© mvgvwrK Dbœq#bi MwZ#K Zjivwš^Z Kiv;

(M) m`m`#i cvi`úwiK mn#hvwMZvi gva`#g Avw_©K I mvgvwrK DbœwZ mvab Kiv;

(N) m`m`#i †µwWU BDwbq#bi `vbxq, †K`axq I AvšÍR©vwZK †bUlqvK© Gi m#½ mshy³ Kiv|

(O) m`m`#i Av_© mvgvwrK Dbœq#b †h †Kvb mÂq cÖKí mvaviY mfvi Aby#gv`b mv#c#j Pvjy Kiv|

e`e`vcbv msµvšÍ Z_`vejx:

µ bs	bvg, wcZv I gvZvi bvg I †gvevBj b#^i	wVKvbv	c`gh©v`v	wbe©vP#bi Zvwil
01	Rbve †gv: wiqv` †nv#mb `^cb wcZvi bvg: †gv: BDbyP Avjx Lvb #gvevBj b#^i-01713957977	MÖvg I WvKNI: bjwPov #MŠib`x, ewikvj	mfvcwZ	13/09/2019
02	Rbve #gv: Kvjg †nv#mb Lvb wcZvi bvg- #gv: †nv#mb Avjx Lvb #gvevBj b#^i-01718153181	MÖvg I WvKNI: KvÛcvkv #MŠib`x, ewikvj	mn-mfvcwZ	13/09/2019
03	Rbve KvRx gwbiae#avgvb wcZvi bvg-g,,Z: Avejy nv#mg KvRx #gvevBj bs 01711472446	MÖvg I WvKNI: KvÛcvkv #MŠib`x, ewikvj	m#úv`K	13/09/2019
04	Rbve †gv: †gv`ÍvwdRyi ingvb wcZvi bvg-#gv: gybQzi Lwjdv #gvevBj bs-01721555778	MÖvg: Kjevoqv, WvKNI: nvRxcvov, #MŠib`x, ewikvj	#Kvlva`ÿ	13/09/2019
05	wg#mm wejwKm †eMg `^vgxi bvg-bvwRg Dwİb wkK`vi #gvevBj bs-01748830042	MÖvg I WvKNI: KvÛcvkv #MŠib`x, ewikvj	m`m`	13/09/2019

06	wg#mm #nbv teMg ^vgxi bvg-g,Z: nvweeyi ingvb #gvevBj bs-01742574729	MÖvg I WvKNI: KvÛcvkv #MŠib`x, ewikvj	m`m`	13/09/2019
----	---	--	------	------------

GQvovi 3 m`m` wewkó FY`vb KwgwU, 3 m`m` wewkó Af`šlixY wbixÿv KwgwU, 7 m`m` wewkó, bvix welqK KwgwU, 5 m`m` wewkó Rwg µq weµq I Dbœqb KwgwUi gva`#g Kvh@µg cwiPvwjZ nq|

21| Kg@KZ@v I Kg@vPix:

µwgK bs	Kg@xi bvg	c`gh@v`v	wk¶lvMZ #hvM`Zv	#hvM`v#bi ZvwiL
01	#gv: dviæK #nv#mb	cÖavb wbe@vnx	mœvZ#KvËi	05/05/2010
02	#gv: gwbiæ¼vgvb ZvjyK`vi	g`v#bRvi (A_@ I	ævZ#KvËi	20/09/2017
03	wgbZx ivbx AwaKvix	cÖkvmb)	GBP, Gm, wm	15/03/2002
04	#gv: Aväym Qvjvg g,,av	wnmve mnKvix	GBP, Gm, wm	01/02/2009
05	Awb#gl `Ë	wnmve mnKvix	Gm, Gm, wm	01/06/2009
06	cvi#fR dwKi	gvVKgx@	GBP,Gm, wm	01/01/2016
07	#gv: ü`q nvljv`vi	gvVKgx@	Gm.Gm. wm	11/11/2019
08	wg#mm #Rmbv gÛj	g`v#mÄvi	Aóg #kÖYx	01/07/2018
		wK-bvi (A`vqx)		

22	me@#kl ewwl@K mvaviY mfvi ZvwiL	t	11/1/2020, Dcw`Z m`m` -1,331 Rb
23	me@#kl wbe@vP#bi ZvwiL	t	13/09/2019 Bs
24	wbe@vwPZ KwgwUi cÖ_g mfv AbywôZ nevi ZvwiL	t	22/09/2019 Bs
25	Aby#gvwZ #kqvi g`jab	t	5,00,00,000 UvKv cÖwZwU 20 UvKv g`#j`i #gvU 25,00,000 wU #kqv#i wef³
26	Av`vqK...Z I cwi#kvwaZ g`jab	t	2,30,18,344 UvKv cÖwZwU 20 UvKv g`#j`i #gvU 11,50,917 wU #kqv#i wef³
27	m`m` ch@v#q m#e@v`P mvaviY FY cÖ`v#bi cwigvY	t	5,00,000 UvKv
28	cÖ`vbK...Z F#Yi gybvdivi nvi (mvaviY)	t	15%
29	we#kl F#Yi gybvdivi nvi (GmGgB FY)	t	15%
30	wewfbœ Avgvb#Zi F#Yi gybvdivi nvi	t	18%
31	GbwmcGm F#Yi gybvdivi nvi	t	24%
32	mvaviY mÂ#qi gybvdivi nvi	t	8%
33	wø,Y AvgvbZ wnmv#ei gybvdivi nvi	t	mv#o 7 eQ#i wø,Y
34	GbwmcGm wnmveavix gybvdivi nvi	t	12%
35	#Mv#ib mÂq wnmveavix gybvdivi nvi	t	10%
36	wki-wK#kvi mÂ#qi gybvdivi nvi	t	10%
37	jf`vsk cÖ`v#bi nvi	t	12.25%
38	Av#jvP` eQ#i cÖ`vbK...Z FY msL`v	t	cyiæl- 486, gwnjv-387, #gvU- 873 wU

Ab`vb` cÖK#i #gvU - 248 wU

39	#µwWU BDwbq#bi Kvh@Kix g`jab	t	2019-2020 t 15,16,14,905.52
40	#gvU mÂq AvgvbZ	t	10,79,60,327 UvKv
41	#gvU FY wewb#qvM	t	7,40,42,028 UvKv
42	Rwgi cwigvb I g`j`	t	1 GKí 68 kZvsk g`j` : 85,63,827 UvKv
43	fe#bi g`j`	t	43,35,404 UvKv
44	AvgvbZ wewb#qvM	t	4,20,00,000 UvKv
45	e`vsk e`v#j`		

μwgK bs	e''vs†Ki bvg	kvLv	wnmve bs	UvKv
1	†mrvbvjx e''vsK wjt	bjwPov	mÂqX wnmve bs-0326100002201	38,19,308.00
2	†mrvbvjx e''vsK wjt	bjwPov	PjwZ wnmve bs-0326200000097	10,69,343.50
3	dv÷© wmwKDwiwU Bmjvgx e''vsK	†MŠib`x	Gm.Gb.wW wn: bs-027113100000009	23,25,318.02
†gvU=				72,13,969.52

46| Kg©ms`vb (cyiæl l gwnjv)
 47| †eZbf~³ Kg©Pvix
 48| weMZ 5 eQ†i jf`vsk weZiY (weMZ 5 eQ†ii) t

t cyiæl- 486, gwnjv-387, †gvU- 873 Rb
 t †gvU 08 Rb
 2014-2015 - 22,60,136 UvKv(1968 Rb)
 2015-2016 - 24,07,333 UvKv(2119 Rb)
 2016-2017 - 25,85,181 UvKv(2391 Rb)
 2017-2018 - 22,62,022 UvKv(1940 Rb)
 2018-2019 - 32,94,310 UvKv(2444 Rb)
 2014-2015 -50,000 UvKv
 2015-2016 -60,000 UvKv
 2016-2017 -60,000 UvKv
 2017-2018 -1,00,000 UvKv
 2018-2019 -1,47,433 UvKv

49| wmwWGd cÖ`vb (weMZ 5 eQ†ii) t

cwiPvjv cXwZ:v



cÖwZ 3 eQi cici m`m`†i gva`†g MYZvwšžK cXwZ†Z 6 m`m` wewkÖ e`e`vcbv KwgwU wbe©vwPZ n†q 3wU Dc-Kwgu MVb K†ib| KwguUe,,> †^"Qv†mex nIqvq Zv†i M,,wnZ mKj wmxvšI ev`Íevq†b Rb` 7 Rb †eZbfz³ Kg©KZ©v-Kgx©i gva`†g m`m`†i †qv wmxvšI ev`Íevqb K†i _v†Kb|



সমিতির সদস্য ও এলাকাবাসীদের বিনা মূল্যে চক্ষু চিকিৎসার জন্য আয়োজিত ক্যাম্পেইনের দৃশ্য।

01| cÖwZ eQi wW†m†i gv†m weRq w`e†mi gh©v`v iÿv l m†šv†v†_© wki-wK†kvi wnmveavix†i wb†q wPÍv¼Y l iPbv cÖwZ†hvwMZvi Av†qvRb Kiv nq Ges 5 wU K`vUvMwi†Z †gvU 15 Rb†K cyi`vvi cÖ`vb Kiv nq
 02| m`m`†i †gavex †Q†j-†g†q†i GKkVjxY e,,wE cÖ`vb Kiv nq|
 03| DVvb ^eVK l wkÿv †mwgbv†ii gva`†g m`m`†i mÂ†q DØyx Kiv nq|
 04| †Kvb m`m` gviw †M†j ZvrÿwYK 5000 UvKv mrKvi Aby`vb cÖ`vb
 05| m`m` gviw †M†j ev m`m`c` cÖZ`vnvi Ki†j †kqvi g`j` wba©viY c~e©K AwZwi³ A_© cÖ`vb
 06| mgv†Ri `y` l Amnvq†i †g†qi we†q†Z Avw_©K Aby`vb cÖ`vb
 07| Mixe m`m`†i wPwKrmv Aby`vb cÖ`vb
 08| ag©xq Abyôv†b Avw_©K mn†hvwMZv cÖ`vb
 09| L`vwZgvb Pÿy nvmcvZv†j mn†hvwMZvq webvg~†j` Pÿz wPwKrmv cÖ`vb

10| †mwgbv†ii gva`†g bvix†i `^v` welqK civgk© cÖ`vb|

GB †µwWU BDwbqbwUi †ewkifvM m`m`B Mwie I ga`weĒ| ZvB G†i fv†M`vbœeqb Kivi Rb` GKgvĪ gva`g wn†m†e GB †µwWU BDwbq†bi DciB wbf©i Ki†Z nq| mwgwZi mvgvWRK Kg©Kv†Ūi g†a` ci-cvjb, grm` Pv†li Rb` mnR k†Z© FY cÖ`vb, bvix†i `^i gybvdivi †mjvB †gwkb µ†qi Rb` FY cÖ`vb, m`m`†i g†a` webvg~†j` MvQ weZiY, m`m` g,,Z`i ci ZvrÿwYK we†kl Aby`vb cÖ`vb, mgv†Ri `y`†i mvnvh` cÖ`vb, wPwKrmvi Rb` Aby`vb cÖ`vbm n wewfbœ mvgvWRK Kg©KvŪi cwiPvjbvi Rb` AvR G GjvKvi Mix†ei e`vsK wn†m†e GB cÖwZôvbwU KvR Ki†e gnvgvix K†ivbv fvBivm †KvwfW-19 msµgb RwYZ Kvi†b gvbbxq cÖavbgšxi Avnÿv†bi mv†_ GKvZiZv †Nvlbv K†i - gvbweK g~j`†eva †_†K bjwPov †Kv-Acv†iwUf †µwWU BDwbqbw wjt Gi e`e`vcbv KwgwUi wm×všĪµ†g mwgwZi c¶† †_†K weMZ 20, 21, 22, 23 I 27 Gwc«j 2020 wL«. ZvwiL mwgwZi m`m` I GjvKvi nZ`wi«†i gv†S cÖvq mv†o 7 jÿ UvKv e`†q †gvU 1364 wU cwievi†K ĪvY mvgM«x (Pvj, Wvj, wcqvR, Avjy I %oZj) weZiY Kiv nq|

Gx`y†jÿ †mev: ^y†jÿ mvwf©m cÖ`vb

bjwPov G†Kev†iB cjøx GjvKv GLvb †_†K Dc†Rjv `^v` Kg†cø· Gi `yiZi cÖvq 20 wK†jvwgUvi Ges †Rjv †gwW†Kj K†jR nvmcvZv†ji `yiZi cÖvq 45 wK†jvwgUvi| GgZve`vq †Kvb gygyL© †ivMx†K `æZ I Kg Li†P nvmcvZv†j wb†q wPwKrmv †mev cÖ`vb Kivi D†Ī†k` GKwU AvaywbK Gx`y†jÿ µq Kiv n†q†Q| hvi gva`†g m`m`iv I GjvKvi mKj gvbyl `^ig~†j` Gx`y†jÿ †mev †c†q _v†Kb|

e,,ÿ†ivcb Kg©m`wP: e,,ÿ†ivcb Kg©m`Px

RvZxi RbK e`æEüz †kl gywReyi ingvb Gi Rb`kZevwl©Kx Dc†jÿ` mvgvWRK ebvq†b I cwi†ek iÿv†_© 150 Rb m`m`†K RbcÖwZ †gvU 3wU K†i 450 wU Mv†Qi Pviv weZiY Kiv n†q†Q|

Avevmb cÖKi: ve



†µwWU BDwbq†bi Kg©GjvKvq 168 kZvsk Rwg µq K†i Avevmb cÖK†ii gva`†g M,,nnxb I f,wgnxb m`m`†i Kg g`†j` Avevmb†bi e`e`v Kiv n†q†Q|

Kg©ms`vb m,,wó†Z Ae`vb:©ms`vb m,,wó†Z Ae`vb

m`m`†i AvZ`wbf©ikxj I m`Ā†q DØy× Kivi j†ÿ` wkÿv †mwgbv†ii Av†qvRb Kiv nq| m`m`†i fvM` Dbœq†bi Rb` m`m`†i gva`†g mwĀZ Znwej Avevi m`m`†i g†a`B mnbxq gybvdivi FY wnmv†e weZiY Kiv nq| hvi d†j mwgwZwUi gva`†g bjwPov BDwbq†bi cÖvq 1000 †jv†Ki mivmwi fv†M`i cwieZ©b N†U†Q| GQvovl 9 Rb e`w†i mivmwi Kg©ms`vb n†q†Q|

bvix †bZ...Zj:



bvix †bZ...Zj weKv†k we†kl f`wgKv cvjb Ki†Q GB mgevq cÖwZôvb| mwgwZi bvix m`m`†i ga` †_†K 7 m`m` wewkó bvix welqK KwgwU MVb Kiv n†q†Q| bvix KwgwUi †bZ...†Zi GKvwaKevi bvix†i AvZ`Kg©ms`vb m,,wó† j†ÿ` wkÿv †mwgbv†ii gva`†g Drm v n I mnvqZv cÖ`v†bi c`†ÿc †bqv n†q†Q| bvix†i `^v` wel†q `^v`Kgx©†i gva`†g wewfbœ Rbm†PZbZvg~jK civgk© †`qv n†q _v†K| bvix†i `^i gybvdivi †mjvB †gwkb µ†qi Rb` knR k†Z© FY cÖ`v†bi e`e`v MÖnY Kiv n†q†Q|

†wel`Z cwikibv:

†wel`Z cwikibvi g†a` D†j††hvM kvR n†jv bjwPov†Z †µwWU BDwbq†bi wbR`^ Rwg†Z wZb Zjv wewkó GKwU feb wbg©vY K†i wbP Zjvq gv†K©U wØZxq Zjvq GKwU AvaywbK gv†bi wK-wbK I Z,,Zxq Zjvq Kb†fbkb nj ev KwgDwbwU †m›Uvi `vcb Kiv|

mwgwZi AR©b:

GjvKvi RbMY†K mgev†qi gva`†g msMwVZ K†i cyuwr MVb Ges grm` Pvl, Miæ †gvUvZvRvKiY, nvum-gyiwm cvjbm n wewfbœ AvZ`-Kg©ms`vb m,,wó, mwgwZi



m`m`#i †gavex mšÍvb†i e,,wE cÖ`vb, webvg~†j” MvQ
weZiY, wPwKrmv mnvqZv cÖ`vb I agx©q cÖwZôv†b
mrvnh`-mn†hvwMZv K†i `vbxfv†e A_@%bwZK I
mvgvwRK Kg©Kv†Û e`vcK mdjZv AR©b Kivq weMZ 07
b†fx^i 2015 Zvwi†L ÒmÂq I FY`vb/†µwWU mgevqÓ
†kÖwY†Z RvZxq mgevq cyi`vi-2013 cÖvß nq| GQvovl
ewikvj I Lyjbv AÂ†j g~jab I m`m` e,,wx†Z cÖ_g `vb
AR©b Kivq †kÖô †µwWU BDwbqb wn†m†e Kvj&e n†Z
GKvwaKevi `^xK...wZ c`K AR©b K†i|

হরিনপালা পানি ব্যবস্থাপনা সমবায় সমিতি লিঃ এর কার্যক্রমের উপর প্রতিবেদন:

ভূমিকা : হরিনপালা পানি ব্যবস্থাপনা সমবায় সমিতি লিঃ ০১/১১/২০০০ খ্রি. তারিখের ০৮-পিডি নম্বরে নিবন্ধন লাভ করে। সমিতিটির অফিস গ্রহ ভান্ডারিয়া উপজেলার হরিনপালা নামক গ্রামে। বিগত ০৯/০৮/২০২১খ্রি. তারিখে বর্তমান ১২ সদস্যের ব্যবস্থাপনা কমিটি নির্বাচিত হয়ে সভাপতি জনাব মোঃ মিরাজুল ইসলামের নেতৃত্বে অত্যন্ত দক্ষতার সহিত পরিচালনা করছে। সমিতিটির সভ্য নির্বাচনী ও কর্ম এলাকা হরিনপালা ও জুনিয়া গ্রাম ব্যাপী। সমিতির বর্তমান সদস্য সংখ্যা ৭৬০ জন।

সমবায়ের লক্ষ্য ও উদ্দেশ্য: নিবন্ধিত উপ-আইনের বিধান অনুযায়ী সামগ্রিকভাবে সংগঠনকে অর্থনৈতিকভাবে স্বাবলম্বী করে তোলার জন্য সদস্যদের নিয়মিত সঞ্চয়ে উৎসাহ দেয়া, শেয়ার সঞ্চয় আদায়ের মাধ্যমে পুঁজি গঠন করে কর্মসংস্থান সৃষ্টি, মূলধনের সঠিক ও সর্বাধিক ব্যবহার নিশ্চিত করে সদস্যদের অর্থনৈতিক ও সামাজিক উন্নয়ন, নিরাপত্তা বিধান এবং বিভিন্ন প্রকল্প গ্রহণ ও বাস্তবায়ন সমবায়ের মূল উদ্দেশ্য। বর্তমানে ব্যবস্থাপনা কমিটি সমবায়ের উদ্দেশ্যসমূহ পূরণকল্পে করে যাচ্ছে। তাদের উদ্যোগ সন্তোষজনক।

সমবায়ের কর্ম ও সভ্য নির্বাচনী এলাকা: সমবায়টির নিবন্ধিত উপ-আইনের ৬নং ধারা অনুসারে । সমবায়টির সভ্য নির্বাচনী ও কর্ম এলাকার বাইরের কোন লোক সদস্য ভর্তি করা হয়নি বা কোন কার্যক্রম পরিচালনা করা হয়নি।

সমিতির অর্থনৈতিক অবস্থা : সমিতির উপ-আইন খানা সমবায় সমিতি আইন/২০০১ (সংশোধিত-২০০২) ও সমবায় সমিতি বিধিমালা/২০০৪ এবং নিবন্ধক ও মহাপরিচালক মহোদয়ের সকল সার্কুলার ও আদেশ অনুযায়ী এর উপ-আইন নিবন্ধিত হয়েছে। সমবায় উপ-আইন সংরক্ষিত আছে। সমিতির রেকর্ডপত্রসহ যাবতীয় হিসাব সমিতির সভাপতি জনাব মোঃ মিরাজুল ইসলাম এর তত্ত্বাবধানে সঠিক ও নির্ভুলভাবে সংরক্ষণ করা হয়। হিসাব সংরক্ষণে তাঁর অবদান প্রশংসনীয়। সমিতির বর্তমান সভাপতি জনাব মোঃ মিরাজুল ইসলাম ০১.০৯.২০০০ খ্রিঃ তারিখে সমিতির সদস্য হন। সমিতির প্রতিষ্ঠাকাল থেকেই সমিতির পুঁজি গঠন সম্পদ বৃদ্ধির জন্য নিরলসভাবে দায়িত্ব পালন করে আসছেন। সমিতির নিবন্ধিত উপ-আইনের ১৭/(১) ধারা অনুযায়ী অনুমোদিত শেয়ার মূলধনের পরিমাণ ১,০০,০০,০০০/- টাকা। পরিদর্শন তারিখ পর্যন্ত সমিতির আদায়কৃত শেয়ার মূলধন ৩,৬৪,৭২০/- টাকা ও সঞ্চয় আমানতের পরিমাণ ৪,৫৯,৯৩৭/-। সমিতির সভাপতির ব্যক্তিগত শেয়ার মূলধনের পরিমাণ ১০,৩২০/- টাকা ও সঞ্চয় আমানতের পরিমাণ ১,৩০,১০০/-। সভাপতি সমিতি হতে কোন ঋণ গ্রহণ করেননি। তিনি আর্থিক অব্যবস্থাপনা/ অনিয়ম সংক্রান্ত কোনো কার্যক্রমে জড়িত নন।

আইন কানুন প্রতিপালন পরিস্থিতি : সমবায় সমিতিটি আইন কানুন প্রতিপালনে যথেষ্ট সচেতন। বিশেষ করে সমবায় সমিতি আইন ২০০১, সমবায় বিধিমালা, ২০০৪ ও সমবায় দপ্তর হতে জারিকৃত সমবায় সংক্রান্ত সরকারি আদেশ/নির্দেশ প্রতিপালনে সমিতির বর্তমান সভাপতি জনাব মোঃ মিরাজুল ইসলাম খুবই শ্রদ্ধাশীল এবং সদস্যদের প্রতিপালনে উৎসাহিত করেন। সমবায় আদর্শ ও নীতি যথাযথভাবে অনুসরণ করে সমিতির

কার্যক্রম পরিচালনা করেন এবং সদস্যদের অনুসরণে উৎসাহিত করেন। সমবায়ের আদর্শ ও নীতি সদস্যদেরকে অনুসরণে তিনিই আগ্রহী করে তুলেছেন। সমিতির কার্যক্রম সুষ্ঠু পরিচালনায় দায়িত্ব কর্তব্য পালনে তিনি খুবই সচেতন, আগ্রহী ও যত্নবান। তিনি ব্যক্তিগতভাবে তার দায়িত্ব যথাযথভাবে পালন করেন ও ব্যবস্থাপনা কমিটিকে দায়িত্ব ও কর্তব্য পালনে সচেতন করেন। সমবায় সমিতি আইন, বিধিমালা, উপ-আইন এবং ব্যবস্থাপনা কমিটির সিদ্ধান্ত যথাযথভাবে দক্ষতার সহিত পালন করেন এবং অন্যান্য সদস্যদের প্রতিপালনে পরামর্শ দিয়ে থাকেন। সমিতির ব্যবস্থাপনা কমিটির সভা, বার্ষিক সাধারণ সভা ও বিশেষ সাধারণ সভাসহ সমিতির বিভিন্ন কর্মকান্ডে স্বতঃস্ফূর্ত ভাবে অংশগ্রহণ করে থাকেন। সমবায়টিতে তাঁর প্রচেষ্টায় সকল বার্ষিক সাধারণ সভা, বিশেষ সাধারণ সভা ও ব্যবস্থাপনা কমিটির সভায় উল্লেখযোগ্য হারে সমবায়ীরা উপস্থিত হন।

উন্নয়ন ও সম্প্রসারণ কার্যক্রম : বর্তমান সভাপতি জনাব মোঃ মিরাজুল ইসলাম এর সহযোগীতায় সমিতিটির উন্নয়ন ও সম্প্রসারণ কার্যক্রম বেশ ভালোভাবে এগিয়ে চলছে। তিনি সমবায়টির নামে ১৪ শতাংশ সম্পত্তি দানপত্রের মাধ্যমে রেজিস্ট্রি করে দিয়েছেন। রেজিস্ট্রেশন নং- ভান্ডারিয়া ১৯০/২০০১, তারিখ: ৩১/০১/২০১৯ খ্রি:, জমির এস,এ নং- ১৬৫২। তাঁর ব্যক্তিগত প্রচেষ্টায় ২০০০ সাল থেকে যাত্রা শুরু করে দরিদ্র জনগোষ্ঠীর দারিদ্র বিমোচনের লক্ষ্যে কাজ করে যাচ্ছে। সদস্যদের আর্থসামাজিক উন্নয়নের লক্ষ্যে সমিতির নিজস্ব মূলধন বিনিয়োগে স্থানীয়ভাবে আয়বর্ধনমূলক প্রকল্প গ্রহণ ও বাস্তবায়নে তিনি গুরুত্বপূর্ণ ভূমিকা রেখেছেন। তিনি আঞ্চলিক সমবায় ইনস্টিটিউট থেকে সমবায় ব্যবস্থাপনা ও নেতৃত্ব সৃষ্টির বিষয় প্রশিক্ষণ গ্রহণ করে প্রশিক্ষণ লব্ধ জ্ঞান অনুয়ায়ী সমিতির কার্যক্রম পরিচালনা করে থাকেন। তিনি সমিতির সদস্যদেরকে সমবায় সমিতি গঠনের লক্ষ্যে, উদ্দেশ্য, সমবায় সমিতি আইন ও বিধিমালাসহ সমবায় নেতৃত্ব ও ব্যবস্থাপনার উপর প্রশিক্ষণ দিয়ে থাকেন। তাঁর ব্যক্তিগত প্রচেষ্টায় সমিতির সদস্য বৃদ্ধি পেয়ে বর্তমানে সদস্য সংখ্যা ৭৬০ জন। প্রতি সমবায় বর্ষে তিনি ব্যক্তিগত উদ্যোগে উৎসাহ দিয়ে অনেক সদস্য ভর্তির ব্যবস্থা করে থাকেন।

কর্মসংস্থান/স্ব-কর্মসংস্থান : বর্তমান সভাপতি জনাব মোঃ মিরাজুল ইসলাম এর ব্যক্তিগত উদ্যোগে সমিতিতে বিভিন্ন ট্রেডে ঋণ প্রদানের মাধ্যমে কর্মসংস্থান সৃষ্টি হয়েছে। বর্তমানে সমিতিতে ০১ জন বেতন ভুক্ত কর্মচারী এবং ৫৫০ জন সদস্যের স্ব-কর্মসংস্থান সৃষ্টি করা সম্ভব হয়েছে। কর্মচারীদের মধ্যে শৃংখলা বোধ ও নৈতিকতা সৃষ্টিতে তার ভূমিকা প্রশংসনীয়। কর্মচারীদের সহযোগিতামূলক, সুস্থ ও স্বাভাবিক আচরণ তার একটি নীতিগত বৈশিষ্ট্য। সমবায়টির সাধারণ সদস্য ও কর্মচারীদের মধ্যে সুশৃংখলভাবে কার্যপরিচালনায় তাঁর ভূমিকা অনস্বীকার্য। তাঁর উদ্যোগে সমিতির উন্নয়নমূলক কর্মকান্ডের মধ্যে ০৪ টি স্লুইচ গেট নির্মাণ এবং ১০ কি. মি. বেরিবাঁধ তৈরি করার ফলে সংশ্লিষ্ট এলাকার কৃষির উন্নতি হয়েছে। উৎপাদন বৃদ্ধিতে কর্মচারীদের এবং প্রকল্পভুক্ত সদস্যদের প্রশিক্ষণ দেওয়া হয়। তিনি উৎপাদন বৃদ্ধিতে সংশ্লিষ্ট সকলকে উদ্বুদ্ধ করে থাকেন। কর্মচারীদের দক্ষতা বৃদ্ধিতে তিনি নিয়মিত তদারকি করেন এবং পরিলক্ষিত ত্রুটি বিচ্যুতি সংশোধনের ব্যবস্থা করেন। তাঁর সহানুভূতি ও সহমর্মিতামূলক আচরণের কারণে সমিতির কার্যক্রমে গতি পেয়েছে এবং কাজের সুস্থ পরিবেশ সৃষ্টি হয়েছে।



অন্যান্য কর্মকাল : এলাকার শিক্ষা, চিকিৎসা, বৃক্ষরোপন, স্যানিটেশন ও পরিবার পরিকল্পনা কার্যক্রম বাস্তবায়নে বর্তমান সভাপতি জনাব মোঃ মিরাজুল ইসলাম এর সহযোগীতায় বলিষ্ঠ ভূমিকা পালন করে থাকে। সমিতির সভাপতি প্রতিটি সভায় এবং আয়োজিত সেমিনার ও সমাবেশে সমবায়ের প্রচার ও প্রসারের লক্ষ্যে কাজ করেন। সমাজসেবামূলক কাজে তিনি অগ্রণী ভূমিকা পালন করে থাকেন। তার ব্যক্তিত্ব ও চরিত্র বলে ২০১৯ সালের উপজেলা পরিষদ নির্বাচনে উপজেলা চেয়ারম্যান পদে ভান্ডারিয়া উপজেলা হতে বিনা প্রতিদ্বন্দ্বিতায় নির্বাচিত হয়েছেন। এলাকার শিক্ষাবিস্তারের জন্য একটি কলেজ ও একটি স্কুল প্রতিষ্ঠা করে তা সুন্দর ভাবে পরিচালনা করে আসছেন। তিনি জাতীয় পর্যায়ে প্রাথমিক শিক্ষায় শ্রেষ্ঠ উপজেলা চেয়ারম্যান নির্বাচিত হয়েছেন। তিনি এইচ.এস.সি পাশ। তার ব্যক্তিগত প্রচেষ্টায় হরিনপালা পানি ব্যবস্থাপনা সমবায় সমিতি লিঃ সংগঠিত হয়েছে এবং তিনি ০১.১১.২০০০ খ্রি. তারিখ হইতে সমবায়ের সাথে সম্পৃক্ত আছেন। সমবায় আন্দোলন বেগবান করার লক্ষ্যে তিনি গুরুত্বপূর্ণ ভূমিকা পালন করে আসছেন। প্রতি বছর জাতীয় সমবায় দিবসে সমবায় র্যালী আলোচনা সভা ইত্যাদিতে নেতৃত্ব দিয়ে অংশগ্রহণ করে থাকেন। অদ্য পর্যন্ত তিনি সমবায় সংক্রান্ত কোন মামলার বাদী/বিবাদী হননি। করোনা মহামারীর সময় উপজেলা চেয়ারম্যান হিসেবে তিনি সমগ্র উপজেলায় তার ব্যক্তিগত তহবিল হতে বিভিন্ন ধরনের সাহায্য সহযোগীতা করেন। তিনি ব্যক্তিগতভাবে ভান্ডারিয়া হাসপাতালে ০১ টি এম্বুলেন্স দান করেন। তিনি বিভিন্ন ধর্মীয় উৎসবের সময়ও নানা ধরনের সহযোগীতা করে থাকেন। জাতীয় দিবসগুলোকে জাকজমকপূর্ণ করার জন্য তিনি বিপুল পরিমাণ অর্থ প্রদান করে থাকেন। এক কথায় বলা যায় সমিতির অগ্রযাত্রায় ও সমাজসেবামূলক কাজে তাঁর ভূমিকা অনস্বীকার্য।

be-w`Mšĺ eûg~Lx mgevq mwgwZ wjwg†UW



f~wgKv:

ewikvj wefv†Mi cUzqvLvix †Rjvi wgR©vMÄ
Dc†Rjvi G†Kev†i cÖZ`šĭ AĀ†j Aew`Z be-w`Mšĺ
eûg~Lx mgevq mwgwZ wjt| hvi cwiwPwZ GLb
RvZxq ch©v†q we`ĭ...Z| A_©†jvfx gnvRb†i Kivj
MÖvm †_†K GjvKvi `vwi`ª Rb†Mv†ôx†K
evuPv†bvi Rb` mywe`Lvix evRv†ii K†qKRb
e`emvqx I GjvKvevmx wg†j gvĭ 20Rb m`m`
400UvKv cyuWR wb†q 2009mv†j be-w`Mšĺ
eûg~Lx mgevq mwgwZ wjt cÖwZôv K†ib| cÖ_†g
wgvUs/mfv Kivi Rb` cÖwZôvb/mwgwZ †_†K LiP
enb Kiv nZ bv| mwgwZ cwiPvjbvi `vwq†Zi hviv
wQ†jb ZvivB wb†R†i †_†K wgvUs/mfvi e`qfvi
enb Ki†Zb| Gici mwgwZi g~jab e,,wx cvlqvq
2009mv†j be-w`Mšĺ eûg~Lx mgevq mwgwZ wjt
bv†g `ßi n†Z wbeÜb jvf K†ib| AZci: mgevq `ßi
n†Z mwgwZi Dc-AvBb ms†kvab K†i Gi bvg Kib
Kiv nq be-w`Mšĺ eûg~Lx mgevq mwgwZ wjt|

eZ©gv#b GjvKvi gvby#li Kv#Q be-w`Mší eúg~Lx
bv#gB #ewk cwiwPZ|

mwwgZi jÿ" I D#ík":

mwwgZi m`m`#i g#a" wgZe"qx, mÂqx g#bvfve e,,wx, ci`ú#iiv mv#_ my-mxúK© m,,wó, cvi`úwik
mn#hvwMZv I wek|vm `vcb, wb#R#K AvZ#-wbf©ikxj K#i M#o #Zvjv, Drcv`bg~jK Kvh©µg MÖnb, bZzb
bZzb Kg©-ms`vb m,,wó, jvfRbK Lv#Z wewb#qvM, m`m`#i g#a" Fb weZi#bi Rb" Znwej m,,wó Ges
mve©Rbxbfv#e m`m`#i Av_©-mvgvwRK Ae`vi Dbœqb mvab Kiv| Dc#iv³ D#`k", #jvi ev`lévqb Kivi j#ÿ"
mwwgZi e`e`vcbv KwgwU wbijmfv#e I MwZkxjZvi mv#_ KvR K#i hv#`Q|

cwiPvjbv c#wZ:



cÖwZ 3 eQi cici m`m`#i gva`#g MYZvwš¿K
cÖwµqvq 6 m`m` wewkó e`e`vcbv KwgwU
wbe©vwPZ n#q _v#K| Zv#i Kvh©µg
mn#hvwMZv Kivi Rb" 4 wU Dc-KwgwU i#q#Q
#hgb-FY`vb KwgwU, Af`šíxY wbixÿv KwgwU,
bvix welqK KwgwU, Rwg µq-weµq I Dbœqb
KwgwU| KwgwUe,,Ü +`^"Qv#mex nlqvq Zv#i
M,,wnZ mKj wmxvší ev`lévq#bi Rb" 12Rb
#eZbfz³ Kg©KZ©v-Kgx©i gva`#g m`m`#i #lqv
wmxvší ev`lévqb K#i _v#Kb| GB Kgxi©v
cÖwZw`b mKvj 9.00Uvq Awd#m G#m cvVP#µ
wgvjZ nq| G mgq mwwgZi cÖavb wbe©vnx
Zv#i %`bw`b Kvh©µ#gi w`K wb#`©kbvl w`#q
_v#Kb|

eZ©gvb mxúwE I Avw_©K Ae`v:

mgMÖ Dc#Rjv e`vcx (wgR©vMÄ) Kg© GjvKv wb#qB mwwgZi g~j Kvh©µg| 30 #k Ryb 2021 wL^a.
Zvwi#L mwwgZi #gvU m`m` msL`v mn#hvwMx mn 2,812Rb mwwgZi cwi#kvwaZ #kqvi g~jab 13,32,780/-
UvKv, mÂq AvgvbZ 15,54,87,579/-UvKv| mwwgZi `vqx mxú` 4,16,66,169/- UvKv| mwwgZi PjwZ mxú`
4,22,49,558/-UvKv| mwwgZi Fb wewb#qvM 7,79,48,271/-UvKv| mwwgZi me©#gvU Kvh©Kvix g~jab
16,03,72,273/- UvKv|

2020-2021A_© eQ#ii we#kl mvdvj"				
bxU jvf AR©b	jf`vsk AR©b	jf`vsk weZiY	jf`vsk cÖvß m`m`	wmwWGd cÖ`vb
500313	335212	293938	892	15009

GQvovl mwwgZi Kg© GjvKvq mwwgZi wk#ivbv#g 375.66kZvsk Rwg µq Kiv n#q#Q| D³ Rwg#Z
BwÄwbqvvis cøv#bi gva`#g Avevmb cÖKí K#i cøU wn#m#e m`m`#i gv#S mvk^aqx g~#j" weµq Kiv
n#`Q|

wnmve msiÿb c#wZ:

wbf~@j wnmve cÖYq#bi Rb" Av`vq iwk` Gi gva"tg mwgwZi wnmve cwiPvjbv Kiv nq Ges cÖ#Z`K m`m"fi e" w³ MZ LwZqv#bi cvkvcvkw cvk eB Gi gva"tg wnmve cwiPvjbv Kiv nq|

mwgwZi Pjgvb cÖKí:

01| mÂq, 02| mvaviY m`m" FY Kvh@µg, 03| evRvi wfwU eÜKx FY Kvh@µg, 04| mÂq cî, 05| wØ,b AvgvbZ Rgv I FY Kvh@µg, 06| GdwWAvi Rgv I FY Kvh@µg, 07| mvßvwnK mÂq I FY Kvh@µg, 08| BU fvUv cÖKí, 09| wdwjs †=kb cÖKí, 10| grm Pvl cÖKí, 11| nvm gyiMx jvjb cvjb cÖKí, 12| Miæ †gvUv ZvRv Kib cÖKí|

Kg@ms"v#bi m,,wó#Z Ae`vb:



mwgwZi m`m"fi AvZ#wbf@ikxj I mÂq D×× Kivi j#y" mwgwZi gva"tg wkÿv †mwgbv#ii Av#qvRb Kiv nq| mwgwZi m`m"fi fvM" Dbæq#bi Rb" mwgwZi mwÄZ Znwej m`m"fi g#a"ß mnbxq gybdvi FY wn†m#e weZiY Kiv nq| Kg@ms"v#bi Rb" mwgwZ m`m"fi cÖwkÿ#Yi e"e"v Kiv nq| †hgb: 1. gwnjv#i †mjvB cÖwkÿY; 2. nvm-gyiWM I cî cvjb; 3. grm" Pvl; 4. K...wl cÖf...wZ wel†q cÖwkÿY cÖ`vb K#i m`m"fi `ÿZv e,,w×#Z mnvqZv Kiv nq| hvi d#j mwgwZi gva"tg wgR@vMÄ Dc#Rjvq cÖvq 800†jv#Ki mivmwi fv#M"i cwieZ@b N#U#Q| GQvovl 7kZ †jv#Ki mivmwi Kg@ms"v#bi m,,wó n#q#Q| GQvov Awd#mi hveZxq Kvh@µg Kg@Pvix#i gva"tg m#úv`b Kiv nq| KwgwUi wmxv#í Kg@xiv ev`levqb K#i _v#K| hvi Rb" 9 Rb Kg@x wb†qvWRZ i#q#Q|

µwgK bs	bvg	cwiwPwZ bs	c`ex	†eZb
01	†gvt ewki Dj Avjg	1/02	g"v#bRvi	16,000/-
02	†gvt Aveÿvm Avn#g`	2/22	wnmve iÿK	11,500/-
03	Avmgv Av ³ vi	2/02	wnmve iÿK	12,500/-
04	Ry#jLv Av ³ vi	2/17	wnmve iÿK	12,400/-
05	Avejy Kvjvg AvRv`	2/34	wnmve iÿK	10,000/-
06	†gvmvt Avd#ivRv Lvbg	2/19	gvVKgx©	11,000/-
07	kÖx gwZ K...òv ivbx `vm	2/23	gvVKgx©	9,600/-
08	†gvmvt †Rmwgb †eMg	2/33	gvVKgx©	9,000/-
09	†gvt Rwmg Dwïb Lvb	2/36	gvVKgx©	7,000/-
10	†gvt gwbiæj Bmjvg	2/38	gvVKgx©	7,000/-
11	†gvmvt dviRvbv Bqvmwgb	2/41	gvVKgx©	6,000/-
12	Avãyj ev#iK nvs	3/01	wcqb	8,000/-

bvix †bz...#Zi Ae`vb t

eZ@gv#b miKv#ii mv#_ Zvj wgwj†q bvix †bz...Zi weKv#k we#kl f,wgKv cvjb Ki#Q D³ cÖwZòvb| mwgwZi bvix m`m"fi ga" †_#K 7 m`m" wewkó GKwU bvix welqK KwgwU MVb Kiv n#q#Q| D³ bvix KwgwUi †bz,,#Zi GKvwaKevi bvix#i AvZ#Kg@ms"v#b m,,wói j#y" wkÿv †mwgbv#ii gva"tg Drmnv I

mnqZv cÖ`v#bi c`#ÿc #bqv n#q#Q| bvix#`i `^v`"" wel#q `^v`""Kg@x#`i gva`#g wewfbœ Rbm#PZbvg~jK civgk@ `lqv n#q _v#K|

mvgvwRK #mevg~jK KvH@µg t

1| m`m` gviv #M#j ev m`m`c` cÖZ`vnvi Ki#j `vqx m#ú#`i wecix#Z #gvU µqK,,Z #kqv#ii 100% UvKv cÖ`vb|

2| `y` I Amnvq #g#q#`i we#q#Z Avw_@K Aby`vb cÖ`vb|

3| Mixe m`m`#`i wPwKrmv Aby`vb cÖ`vb|

4| ag@xq Abyôv#b Avw_@K mn#hvwMZv cÖ`vb|

5| L`vwZgvb Pÿz nvmcvZv#ji mn#hvwMZvq webvg~#j` Pÿz wPwKrmv cÖ`vb|

6| #mwgbv#ii gva`#g bvix#`i `^v`"" welqK civgk@ cÖ`vb|

7| cÖwZ eQi wW#m#^i gv#m weRq w`e#mi gh@v`v iÿv I m#§v#b#_@ wkî-wK#kv#i wnmveavix#`i wb#q wPÎv¼Y I iPbv c#wZ#hvwMZvi Av#qvRb Kiv nq Ges 5 wU K`vUvMwi#Z #gvU 15 Rb#K cyi`v`vi cÖ`vb Kiv nq|

8| m`m`#`i #gavex #Q#j-#g#q#`i GKKvjxY e,,wE` cÖ`vb Kiv nq|

K#ivbv hy#x gvbbxq cÖavbg#xi Avnÿv#bi mv#_ GKvZiZv #Nlvb K#i gvbweK g~j`#eva #_#K be-w`MŞÍ eûg~Lx mgevq mwgwZ wjt Gi e`e`vcbv KwgwUi wm#v#µ#g mwgwZi cy #_#K m`m` I GjvKvi nZ`wi`#`i gv#S Pvj, Wvj, wcqvR, Avjy, I ^Zj weZib Kiv nq|

be-w`MŞÍ eûg~Lx mgevq mwgwZ wjt AR@b t

GjvKvi RbMY#K mgev#qi gva`#g msMwVZ K#i cywR MVb Ges grm` Pvl, Miæ #gvUv RvZ KiY, nvum-gyiW cvjbnm wewfbœ AvZÿ-Kg@ms`vb m,,wó, mwgwZi m`m`#`i #gavex m#Ívb#`i e,,wE` cÖ`vb, webvg~#j` MvQ weZiY, wPwKrmv mnvqZv cÖ`vb I ag@xq cÖwZôv#b mnvnh`-mn#hvwMZv K#i `vbxqfv#e A_@%bwZK I mvgvwRK Kg@Kv#Û e`vcK mdjZv AR@b Kivq weMZ 05 b#f#^i 2016wL^a. Zvwi#L Ôeûg~Lxô #kÖwb#Z RvZxq #kÖô mgevq cyi`v`vi- 2014cÖv# nq|



৪৫ তম জাতীয় সমবায় দিবস-২০১৬ উপলক্ষে গদ পত্রিকার বাংলাদেশ সরকারের মাননীয় প্রধানমন্ত্রী শেখ হাসিনার নিকট থেকে জাতীয় শ্রেষ্ঠ সমবায়ী স্বর্ণ পদক-২০১৪ পুরস্কার গ্রহণ করেন, নব-নিগত বহুমুখী সমবায় সমিতি লিঃ এর প্রতিষ্ঠাতা সভাপতি জনাব মোঃ বাহাউদ্দিন বেপারী। ছানঃ কর্নেল অসঃ ওসমানী স্মৃতি মিলনায়তন ঢাকা।



সংশ্লিষ্ট সকলের সর্বাঙ্গীন মঙ্গল ও উন্নতি কামনায়!