

INTERNATIONAL  
STANDARD

**ISO/IEC**  
**2382-25**

NORME  
INTERNATIONALE

First edition  
Première édition  
1992-04-15

---

---

**Information technology — Vocabulary —**

**Part 25:**  
Local area networks

**Technologies de l'information — Vocabulaire —**

**Partie 25:**  
Réseaux locaux



Reference number  
Numéro de référence  
ISO/IEC 2382-25 : 1992 (E/F)

## Contents

|  | Page |
|--|------|
| <b>Section 1: General</b>  |      |
| 1.1 Scope .....  | 1    |
| 1.2 Normative references .....   | 1    |
| 1.3 Principles and rules followed .....  | 2    |
| 1.3.1 Definition of an entry .....   | 2    |
| 1.3.2 Organization of an entry .....   | 2    |
| 1.3.3 Classification of entries .....  | 2    |
| 1.3.4 Selection of terms and wording of definitions .....  | 3    |
| 1.3.5 Multiple meanings .....  | 3    |
| 1.3.6 Abbreviations .....  | 3    |
| 1.3.7 Use of parentheses .....   | 3    |
| 1.3.8 Use of brackets .....  | 3    |
| 1.3.9 Use of terms printed in italic typeface in definitions and the use<br>of an asterisk ..... | 4    |
| 1.3.10 Spelling .....  | 4    |
| 1.3.11 Organization of the alphabetical index .....  | 4    |
| <b>Section 2: Terms and definitions</b>  |      |
| 25 Local area networks .....   | 5    |
| 25.01 General .....  | 5    |
| 25.02 Carrier sense multiple access .....  | 12   |
| 25.03 Token-bus .....  | 14   |
| 25.04 Ring networks .....  | 16   |
| 25.05 Protocoles and architecture .....  | 18   |
| <b>Alphabetical indexes</b>  |      |
| English .....  | 20   |
| French .....   | 23   |

© ISO/IEC 1992

All rights reserved. No part of this publication may be reproduced or utilized in any form or by any means, electronic or mechanical, including photocopying and microfilm, without permission in writing from the publisher./Droits de reproduction réservés. Aucune partie de cette publication ne peut être reproduite ni utilisée sous quelque forme que ce soit et par aucun procédé, électronique ou mécanique, y compris la photocopie et les microfilms, sans l'accord écrit de l'éditeur.

ISO/IEC Copyright Office • Case postale 56 • CH-1211 Genève 20 • Switzerland

Printed in Switzerland/Imprimé en Suisse

## Sommaire

|   | Page |
|---|------|
| <b>Section 1: Généralités</b>   |      |
| <b>1.1</b> Domaine d'application .....  | 1    |
| <b>1.2</b> Références normatives .....  | 1    |
| <b>1.3</b> Principes d'établissement et règles suivies .....  | 2    |
| <b>1.3.1</b> Définition de l'article .....  | 2    |
| <b>1.3.2</b> Constitution d'un article .....  | 2    |
| <b>1.3.3</b> Classification des articles .....  | 2    |
| <b>1.3.4</b> Choix des termes et des définitions .....  | 3    |
| <b>1.3.5</b> Pluralité de sens ou polysémie .....   | 3    |
| <b>1.3.6</b> Abréviations .....   | 3    |
| <b>1.3.7</b> Emploi des parenthèses .....   | 3    |
| <b>1.3.8</b> Emploi des crochets .....  | 3    |
| <b>1.3.9</b> Emploi dans les définitions de termes imprimés en caractères<br>italiques et de l'astérisque ..... | 4    |
| <b>1.3.10</b> Mode d'écriture et orthographe .....  | 4    |
| <b>1.3.11</b> Constitution de l'index alphabétique .....  | 4    |
| <b>Section 2: Termes et définitions</b>   |      |
| <b>25</b> Réseaux locaux .....  | 5    |
| <b>25.01</b> Généralités .....  | 5    |
| <b>25.02</b> Accès multiple par détection de porteuse .....   | 12   |
| <b>25.03</b> Bus à jeton .....  | 14   |
| <b>25.04</b> Réseaux en anneau .....  | 16   |
| <b>25.05</b> Protocoles et architecture .....   | 18   |
| <b>Index alphabétiques</b>  |      |
| Anglais .....   | 20   |
| Français .....  | 23   |

## **Foreword**

ISO (the International Organization for Standardization) and IEC (the International Electrotechnical Commission) together form a system for worldwide standardization as a whole. National bodies that are members of ISO or IEC participate in the development of International Standards through technical committees established by the respective organization to deal with particular fields of technical activity. ISO and IEC technical committees collaborate in fields of mutual interest. Other international organizations, governmental and non-governmental, in liaison with ISO and IEC, also take part in the work.

In the field of information technology, ISO and IEC have established a joint technical committee, ISO/IEC JTC 1. Draft International Standards adopted by the joint technical committee are circulated to national bodies for voting. Publication as an International Standard requires approval by at least 75 % of the national bodies casting a vote.

International Standard ISO/IEC 2382-25 was prepared by Joint Technical Committee ISO/IEC JTC 1, *Information technology*.

ISO/IEC 2382 will consist of around 30 parts, under the general title *Information technology — Vocabulary*.

## Avant-propos

L'ISO (Organisation internationale de normalisation) et la CEI (Commission électrotechnique internationale) forment ensemble un système consacré à la normalisation internationale considérée comme un tout. Les organismes nationaux membres de l'ISO ou de la CEI participent au développement de Normes internationales par l'intermédiaire des comités techniques créés par l'organisation concernée afin de s'occuper des différents domaines particuliers de l'activité technique. Les comités techniques de l'ISO et de la CEI collaborent dans des domaines d'intérêt commun. D'autres organisations internationales, gouvernementales ou non gouvernementales, en liaison avec l'ISO et la CEI participent également aux travaux.

Dans le domaine des technologies de l'information, l'ISO et la CEI ont créé un comité technique mixte, l'ISO/CEI JTC 1. Les projets de Normes internationales adoptés par le comité technique mixte sont soumis aux organismes nationaux pour approbation, avant leur acceptation comme Normes internationales. Les Normes internationales sont approuvées conformément aux procédures qui requièrent l'approbation de 75 % au moins des organismes nationaux votants.

La Norme internationale ISO/CEI 2382-25 a été élaborée par le comité technique mixte ISO/CEI JTC 1, *Technologies de l'information*.

ISO/CEI 2382 comprendra une trentaine de parties, présentées sous le titre général *Technologies de l'information – Vocabulaire*.

## Introduction

Information processing gives rise to numerous international exchanges of both an intellectual and a material nature. These exchanges often become difficult, either because of the great variety of terms used in various fields or languages to express the same concept, or because of the absence or imprecision of the definitions of useful concepts.

To avoid misunderstandings and to facilitate such exchanges it is essential to clarify the concepts, to select terms to be used in various languages or in various countries to express the same concept, and to establish definitions providing satisfactory equivalents for the various terms in different languages.

ISO 2382 was initially based mainly on the usage to be found in the *Vocabulary of Information Processing* which was established and published by the International Federation for Information Processing and the International Computation Centre, and in the *American National Dictionary for Information Processing systems* and its earlier editions published by the American National Standards Institute (formerly known as the American Standards Association). Published and draft International Standards relating to information processing of other international organizations (such as the International Telecommunication Union and the International Electrotechnical Commission) as well as published and draft national standards have also been considered.

The purpose of ISO/IEC 2382 is to provide definitions that are rigorous, uncomplicated and which can be understood by all concerned. The scope of each concept defined has been chosen to provide a definition that is suitable for general application. In those circumstances, where a restricted application is concerned, the definition may need to be more specific.

However, while it is possible to maintain the self-consistency of individual parts, the reader is warned that the dynamics of language and the problems associated with the standardization and maintenance of vocabularies may introduce duplications and inconsistencies between parts.

## Introduction

Le traitement de l'information est à l'origine de multiples échanges intellectuels et matériels sur le plan international. Ceux-ci souffrent souvent des difficultés provoquées par la diversité des termes utilisés pour exprimer la même notion dans des langues ou dans des domaines différents, ou encore de l'absence ou de l'imprécision des définitions pour les notions les plus utiles.

Pour éviter des malentendus et faciliter de tels échanges, il paraît essentiel de préciser les notions, de choisir les termes à employer dans les différentes langues et dans les divers pays pour exprimer la même notion, et d'établir pour ces termes des définitions équivalentes dans chaque langue.

L'ISO 2382 a été basée à l'origine principalement sur l'usage tel qu'il a été relevé, d'une part, dans le *Vocabulary of Information Processing* établi et publié par l'International Federation for Information Processing et le Centre International de Calcul et, d'autre part, dans l'*American National Dictionary for Information Processing systems* y compris ses éditions précédentes publiées par l'American National Standards Institute (connu auparavant sous l'appellation d'American Standards Association). Les Normes internationales publiées ou au stade de projets concernant le traitement de l'information émanant d'autres organisations internationales (telles que l'Union internationale des télécommunications et la Commission électrotechnique internationale) ainsi que les normes nationales publiées ou au stade de projets, ont également été prises en compte.

Le but de l'ISO/CEI 2382 est de procurer des définitions rigoureuses, simples et compréhensibles pour tous les intéressés. La portée de chaque notion a été choisie de façon que sa définition puisse avoir la valeur la plus générale. Cependant, il est parfois nécessaire de restreindre une notion à un domaine plus étroit et de lui donner alors une définition plus spécifique.

D'autre part, si l'on peut assurer la cohérence interne de chaque partie prise individuellement, la cohérence des diverses parties entre elles est plus difficile à atteindre. Le lecteur ne doit pas s'en étonner : la dynamique des langues et les problèmes de l'établissement et de la révision des normes de vocabulaires peuvent être à l'origine de quelques répétitions ou contradictions entre des parties qui ne sont pas toutes préparées et publiées simultanément.

This page intentionally left blank

# Information technology — Vocabulary —

## Part 25: Local area networks

### Section 1: General

#### 1.1 Scope

This part of ISO/IEC 2382 is intended to facilitate international communication in information processing. It presents, in two languages, terms and definitions of selected concepts relevant to the field of information processing and identifies relationships between the entries.

In order to facilitate their translation into other languages, the definitions are drafted so as to avoid, as far as possible, any peculiarity attached to a language.

This part of ISO/IEC 2382 defines different types of local area networks, concepts relating to devices, to transmissions and the problems that can appear, and also protocols that govern exchanges.

#### 1.2 Normative references

The following standards contain provisions which, through reference in this text, constitute provisions of this part of ISO/IEC 2382. At the time of publication, the editions indicated were valid. All standards are subject to revision, and parties to agreements based on this part of ISO/IEC 2382 are encouraged to investigate the possibility of applying the most recent editions of the standards indicated below. Members of IEC and ISO maintain registers of currently valid International Standards.

ISO 1087 : 1990, *Terminology — Vocabulary*.

ISO 3166 : 1988, *Codes for the representation of names of countries*.

# Technologies de l'information — Vocabulaire —

## Partie 25: Réseaux locaux

### Section 1: Généralités

#### 1.1 Domaine d'application

La présente partie de l'ISO/CEI 2382 a pour objet de faciliter les échanges internationaux dans le domaine des systèmes de traitement de l'information. À cet effet, elle présente un ensemble bilingue de termes et de définitions ayant trait à des notions choisies dans ce domaine, et définit les relations pouvant exister entre les différentes notions.

Les définitions ont été établies de manière à éviter les particularismes propres à une langue donnée, en vue de faciliter leur transposition dans les langues autres que celles ayant servi à la rédaction initiale.

La présente partie de l'ISO/CEI 2382 définit les différents types de réseaux locaux, les notions relatives aux appareils utilisés, aux transmissions et aux problèmes qui peuvent en résulter ainsi que les protocoles qui régissent les échanges.

#### 1.2 Références normatives

Les normes suivantes contiennent des dispositions qui, par suite de la référence qui en est faite, constituent des dispositions valables pour la présente partie de l'ISO/CEI 2382. Au moment de la publication, les éditions indiquées étaient en vigueur. Toute norme est sujette à révision et les parties prenantes des accords fondés sur la présente partie de l'ISO/CEI 2382 sont invitées à rechercher la possibilité d'appliquer les éditions les plus récentes des normes indiquées ci-après. Les membres de la CEI et de l'ISO possèdent le registre des Normes internationales en vigueur à un moment donné.

ISO 1087 : 1990, *Terminologie — Vocabulaire*.

ISO 3166 : 1988, *Codes pour la représentation des noms de pays*.

## 1.3 Principles and rules followed

### 1.3.1 Definition of an entry

Section 2 comprises a number of entries. Each entry consists of a set of essential elements that includes an index number, one term or several synonymous terms, and a phrase defining one concept. In addition, an entry may include examples, notes or illustrations to facilitate understanding of the concept.

Occasionally, the same term may be defined in different entries, or two or more concepts may be covered by one entry, as described in 1.3.5 and 1.3.8 respectively.

Other terms such as **vocabulary**, **concept**, **term** and **definition** are used in this part of ISO/IEC 2382 with the meaning defined in ISO 1087.

### 1.3.2 Organization of an entry

Each entry contains the essential elements defined in 1.3.1 and, if necessary, additional elements. The entry may contain the following elements in the following order:

- a) an index number (common for all languages in which this part of ISO/IEC 2382 is published);
- b) the term or the generally preferred term in the language. The absence of a generally accepted term for the concept in the language is indicated by a symbol consisting of five points (.....); a row of dots may be used to indicate, in a term, a word to be chosen in each particular case;
- c) the preferred term in a particular country (identified according to the rules of ISO 3166);
- d) the abbreviation for the term;
- e) permitted synonymous term(s);
- f) the text of the definition (see 1.3.4);
- g) one or more examples with the heading "Example(s)";
- h) one or more notes specifying particular cases in the field of application of the concepts, with the heading "NOTE(S)";
- i) a picture, a diagram, or a table which could be common to several entries.

### 1.3.3 Classification of entries

A two-digit serial number is assigned to each part of this International Standard, beginning with **01** for "fundamental terms".

The entries are classified in groups to each of which is assigned a four-digit serial number; the first two digits being those of the part of this International Standard.

## 1.3 Principes d'établissement et règles suivies

### 1.3.1 Définition de l'article

La section 2 est composée d'un certain nombre d'articles. Chaque article est composé d'un ensemble d'éléments essentiels comprenant le numéro de référence, le terme ou plusieurs termes synonymes et la définition d'une notion couverte par ces termes. Cet ensemble peut être complété par des exemples, des notes, des schémas ou des tableaux destinés à faciliter la compréhension de la notion.

Parfois, le même terme peut être défini dans des articles différents, ou bien deux notions ou davantage peuvent être couvertes par un seul article : voir respectivement en 1.3.5 et 1.3.8.

D'autres termes tels que **vocabulaire**, **notion**, **terme**, **définition** sont employés dans la présente partie de l'ISO/CEI 2382 avec le sens qui leur est donné dans l'ISO 1087.

### 1.3.2 Constitution d'un article

Chaque article contient les éléments essentiels définis en 1.3.1 et, si nécessaire, des éléments supplémentaires. L'article peut donc comprendre dans l'ordre les éléments suivants:

- a) un numéro de référence (le même, quelle que soit la langue de publication de la présente partie de l'ISO/CEI 2382);
- b) le terme, ou le terme préféré en général dans la langue. L'absence, dans une langue, de terme consacré ou à conseiller pour exprimer une notion est indiquée par un symbole consistant en cinq points de suspension (.....); les points de suspension peuvent être employés pour désigner, dans un terme, un mot à choisir dans chaque cas particulier;
- c) le terme préféré dans un certain pays (identifié selon les règles de l'ISO 3166);
- d) l'abréviation pouvant être employée à la place du terme;
- e) le terme ou les termes admis comme synonymes;
- f) le texte de la définition (voir 1.3.4);
- g) un ou plusieurs exemples précédés du titre «Exemple(s)»;
- h) une ou plusieurs notes précisant le domaine d'application de la notion, précédées du titre «NOTE(S)»;
- i) une figure, un schéma ou un tableau, pouvant être communs à plusieurs articles.

### 1.3.3 Classification des articles

Chaque partie de la présente Norme internationale reçoit un numéro d'ordre à deux chiffres, en commençant pas **01** pour la partie «termes fondamentaux».

Les articles sont répartis en groupes qui reçoivent chacun un numéro d'ordre à quatre chiffres, les deux premiers chiffres étant ceux du numéro de partie de la présente Norme internationale.

Each entry is assigned a six-digit index number; the first four digits being those of the part of this International Standard and the group.

In order that versions of this International Standard in various languages are related, the numbers assigned to parts, groups and entries are the same for all languages.

#### 1.3.4 Selection of terms and wording of definitions

The selection of terms and the wording of definitions have, as far as possible, followed established usage. When there were contradictions, solutions agreeable to the majority have been sought.

#### 1.3.5 Multiple meanings

When, in one of the working languages, a given term has several meanings, each meaning is given a separate entry in order to facilitate translation into other languages.

#### 1.3.6 Abbreviations

As indicated in 1.3.2, abbreviations in current use are given for some terms. Such abbreviations are not used in the texts of the definitions, examples or notes.

#### 1.3.7 Use of parentheses

In some terms, a word or words printed in bold typeface are placed between parentheses. These words are part of the complete term, but they may be omitted when use of the abridged term in a technical context does not introduce ambiguity. In the text of another definition, example, or note of ISO/IEC 2382, such a term is used only in its complete form.

In some entries, the terms are followed by words in parentheses in normal typeface. These words are not a part of the term but indicate directives for the use of the term, its particular field of application, or its grammatical form.

#### 1.3.8 Use of brackets

When several closely related terms can be defined by texts that differ only in a few words, the terms and their definitions are grouped in a single entry. The words to be substituted in order to obtain the different meanings are placed in brackets, i.e. [        ], in the same order in the term and in the definition. In order to avoid uncertainty regarding the words to be substituted, the last word that according to the above rule could be placed in front of the opening bracket is, wherever possible, placed inside the bracket and repeated for each alternative.

Chaque article est repéré par un numéro de référence à six chiffres, les quatre premiers chiffres étant ceux du numéro de partie de la présente Norme internationale et de groupe.

Les numéros des parties, des groupes et des articles sont les mêmes pour toutes les langues, afin de mettre en évidence les correspondances des versions de la présente Norme internationale.

#### 1.3.4 Choix des termes et des définitions

Les choix qui ont été faits pour les termes et leurs définitions sont, dans toute la mesure du possible, compatibles avec les usages établis. Lorsque certains usages apparaissent contradictoires, des solutions de compromis ont été retenues.

#### 1.3.5 Pluralité de sens ou polysémie

Lorsque, dans l'une des langues de travail, un même terme peut prendre plusieurs sens, ces sens sont définis dans des articles différents, pour faciliter l'adaptation du vocabulaire dans d'autres langues.

#### 1.3.6 Abréviations

Comme indiqué en 1.3.2, des abréviations littérales d'usage courant, au moins en anglais, sont indiquées pour certains termes. De telles abréviations ne sont pas employées dans le corps des définitions, exemples ou notes.

#### 1.3.7 Emploi des parenthèses

Dans certains termes, un ou plusieurs mots imprimés en caractères gras sont placés entre parenthèses. Ces mots font partie intégrante du terme complet, mais peuvent être omis lorsque le terme ainsi abrégé peut être employé dans un contexte technique déterminé sans que cette omission introduise d'ambiguïté. Un tel terme n'est employé dans le texte d'une autre définition, d'un exemple ou d'une note de l'ISO/CEI 2382, que sous sa forme complète.

Dans certains articles, les termes définis sont suivis par des expressions imprimées en caractères normaux et placées entre parenthèses. Ces expressions ne font pas partie du terme mais indiquent des prescriptions d'emploi, précisent un domaine d'application particulier ou indiquent une forme grammaticale.

#### 1.3.8 Emploi des crochets

Lorsque plusieurs termes étroitement apparentés peuvent être définis par des textes presque identiques, à quelques mots près, les termes et leurs définitions ont été groupés en un seul article. Les mots à substituer à ceux qui les précèdent pour obtenir les différents sens sont placés entre crochets (c'est-à-dire [        ]) dans le même ordre dans le terme et dans la définition. En vue d'éviter toute incertitude sur les mots à remplacer, le dernier mot qui, suivant la règle ci-dessus pourrait être placé devant le crochet d'ouverture, est placé, si possible, à l'intérieur des crochets et répété à chaque occasion.

### 1.3.9 Use of terms printed in italic typeface in definitions and the use of an asterisk

A term printed in italic typeface in a definition, an example, or a note is defined in another entry in this International Standard, which may be in another part. However, the term is printed in italic typeface only the first time it occurs in each entry.

Italic typeface is also used for other grammatical forms of a term, for example, plurals of nouns and participles of verbs.

The basic forms of all terms printed in italic typeface are defined in this part of ISO/IEC 2382 are listed in the index at the end of the part (see 1.3.11).

An asterisk is used to separate terms printed in italic typeface when two such terms are referred to in separate entries and directly follow each other (or are separated only by a punctuation mark).

Words or terms that are printed in normal typeface are to be understood as defined in current dictionaries or authoritative technical vocabularies.

### 1.3.10 Spelling

In the English language version of this part of ISO/IEC 2382, terms, definitions, examples, and notes are given in the spelling preferred in the USA. Other correct spellings may be used without violating this part of ISO/IEC 2382.

### 1.3.11 Organization of the alphabetical index

For each language used, an alphabetical index is provided at the end of each part. The index includes all terms defined in the part. Multiple-word terms appear in alphabetical order under each of their key words.

### 1.3.9 Emploi dans les définitions de termes imprimés en caractères italiques et de l'astérisque

Dans le texte d'une définition, d'un exemple ou d'une note, tout terme imprimé en caractères italiques a le sens défini dans un autre article de la présente Norme internationale, qui peut se trouver dans une autre partie. Cependant le terme est imprimé en caractères italiques uniquement la première fois qu'il apparaît dans chaque article.

Les caractères italiques sont également utilisés pour les autres formes grammaticales du terme, par exemple, les noms au pluriel et les verbes au participe.

La liste des formes de base des termes imprimés en caractères italiques qui sont définis dans la présente partie de l'ISO/CEI 2382 est fournie dans l'index à la fin de la partie (voir 1.3.11).

L'astérisque sert à séparer les termes imprimés en caractères italiques quand deux termes se rapportent à des articles séparés et se suivent directement (ou bien sont séparés simplement par un signe de ponctuation).

Les mots ou termes imprimés en caractères normaux doivent être compris dans le sens qui leur est donné dans les dictionnaires courants ou vocabulaires techniques faisant autorité.

### 1.3.10 Mode d'écriture et orthographe

Dans la version anglaise de la présente partie de l'ISO 2382, les termes, définitions, exemples et notes sont écrits suivant l'orthographe prévalant aux États-Unis. D'autres orthographes correctes peuvent être utilisées sans violer la présente partie de l'ISO/CEI 2382.

### 1.3.11 Constitution de l'index alphabétique

Pour chaque langue de travail, un index alphabétique est fourni à la fin de chaque partie. L'index comprend tous les termes définis dans la partie. Les termes composés de plusieurs mots sont répertoriés alphabétiquement suivant chacun des mots constituants caractéristiques ou mots clés.

## Section 2: Terms and definitions

### 25 Local area networks

#### 25.01 General

##### 25.01.01

##### local area network

##### LAN (abbreviation)

A *computer network* located on a user's premises within a limited geographical area.

NOTE — Communication within a local area network is not subject to external regulations; however, communication across the network boundary may be subject to some form of regulation.

##### 25.01.02

##### baseband LAN

A *local area network* in which *data* are *encoded* and are transmitted without modulation of *carrier*.

##### 25.01.03

##### broadband LAN

A *local area network* consisting of more than one *channel*, in which *data* are *encoded*, multiplexed, and transmitted with modulation of *carriers*.

##### 25.01.04

##### LAN broadcast

Sending of a *frame* that is intended to be accepted by all other *data stations* on the same *local area network*.

##### 25.01.05

##### LAN multicast

Sending of a *frame* that is intended to be accepted by a group of selected *data stations* on the same *local area network*.

##### 25.01.06

##### token

In a *local area network*, a specified group of *bits* serving as a symbol of authority passed successively from one *data station* to another to indicate the station temporarily in control of the *transmission medium*.

NOTE — All *information* is conveyed by *frames*. Some frames contain a token and no user *data*, others contain data and no token.

## Section 2: Termes et définitions

### 25 Réseaux locaux

#### 25.01 Généralités

##### 25.01.01

##### réseau local

##### réseau local d'entreprise

##### RLE (abréviation)

*Réseau d'ordinateurs* situé dans un domaine privé et géographiquement limité.

NOTE — Les communications internes à un réseau local ne sont pas soumises aux réglementations d'organismes extérieurs à ce réseau. Par contre, les communications franchissant les limites du réseau peuvent être soumises à des réglementations extérieures.

##### 25.01.02

##### réseau local en bande de base

*Réseau local* dans lequel les *données* sont *codées*, puis émises sans modulation d'une *porteuse*.

##### 25.01.03

##### réseau local à large bande

*Réseau local* qui comprend plusieurs *voies de transmission de données* et dans lequel les *données* sont *codées*, multiplexées, puis émises avec modulation de *porteuses*.

##### 25.01.04

##### diffusion (sur un réseau local)

##### *diffusion générale* (sur un réseau local)

Émission d'une *trame* à l'intention de toutes les autres *stations de données* appartenant au même *réseau local*.

##### 25.01.05

##### diffusion sélective (sur un réseau local)

Émission d'une *trame* à l'intention d'un groupe prédéterminé de *stations de données* appartenant au même *réseau local*.

##### 25.01.06

##### jeton

Dans un *réseau local*, ensemble particulier de *bits* servant de symbole d'autorité passé successivement d'une *station de données* à une autre pour indiquer celle qui dispose temporairement de la maîtrise du *support de transmission*.

NOTE — Toutes les *informations* sont transmises au moyen de *trames*. Certaines trames sont constituées d'un jeton sans *données* d'utilisateur, d'autres sont constituées de données d'utilisateur sans jeton.

**25.01.07**

**token passing protocol  
token passing procedure**

In a *local area network* using a *token*, the set of rules that governs how a *data station* acquires, uses, and transfers the token.

**25.01.08**

**carrier sense**

In a *local area network*, an ongoing activity of a *data station* to detect whether another station is transmitting.

**25.01.09**

**bus network**

A *local area network* in which there is only one *path* between any two *data stations* and in which *data* transmitted by any station are available to all other stations connected to the same *transmission medium*.

NOTE — A bus network may be a *linear network*, a *star network*, or a *tree network*.

**25.01.10**

**repeater**

In a *local area network*, a device that amplifies and regenerates *signals* to extend the range of transmission between *data stations* or to interconnect two *branches*.

NOTE — See figure 1.

**25.01.11**

**LAN server**

A *data station* that provides specific services to other data stations on a *local area network*.

Example: File server, print server, mail server.

**25.01.12**

**bridge**

A *functional unit* that interconnects two *local area networks* that use the same *logical link control protocol* but may use different *medium access control protocols*.

NOTE — See figure 1.

**25.01.07**

**procédure de passage de jeton**

Dans un *réseau local* utilisant un *jeton*, ensemble des règles indiquant comment une *station de données* acquiert, exploite et transfère le jeton.

**25.01.08**

**détection de porteuse**

Dans un *réseau local*, activité continue d'une *station de données* visant à détecter si une autre station est en train d'émettre.

**25.01.09**

**réseau en bus**

*Réseau local* ne présentant qu'un seul *chemin* entre deux *stations de données* quelconques, et dans lequel les *données* émises par chaque station sont mises à la disposition de toutes les autres stations appartenant au même *support de transmission*.

NOTE — Un réseau en bus peut être un *réseau linéaire*, un *réseau en étoile* ou un *réseau arborescent*.

**25.01.10**

**répéteur**

Dans un *réseau local*, appareil qui amplifie et régénère les *signaux* afin d'accroître la portée des transmissions entre *stations de données* ou d'interconnecter deux *branches*.

NOTE — Voir figure 1.

**25.01.11**

**serveur (de réseau local)**

Dans un *réseau local*, *station de données* qui fournit des services particuliers aux autres stations de données du réseau.

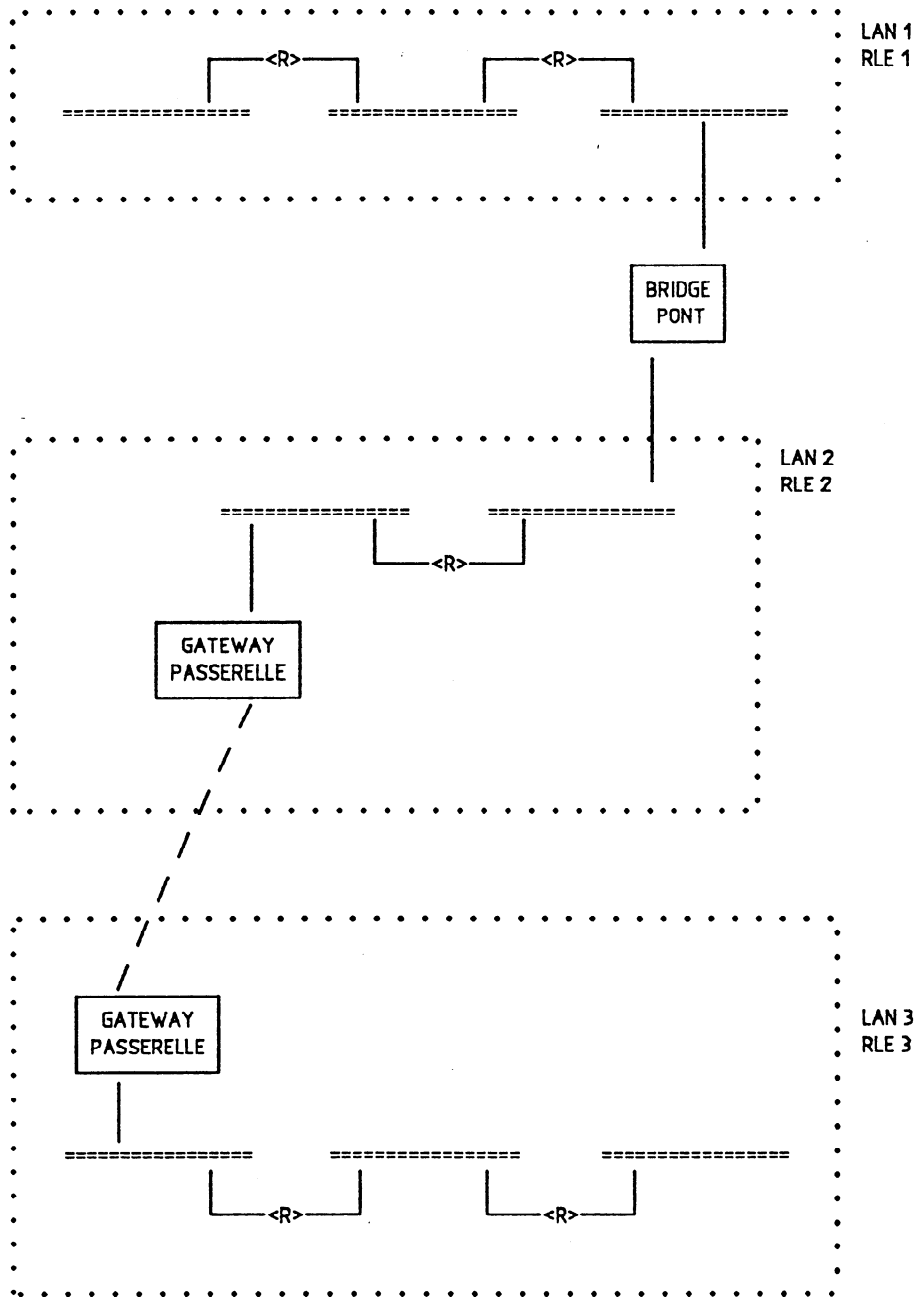
Exemple: serveur de fichiers, serveur d'impression, serveur de messagerie.

**25.01.12**

**pont**

*Unité fonctionnelle* interconnectant deux *réseaux locaux* qui utilisent le même *protocole de contrôle de liaison logique*, mais peuvent utiliser des *protocoles de contrôles d'accès au support* différents.

NOTE — Voir figure 1.



< R > = < Repeater - Répéteur >

LAN 1, LAN 2 and LAN 3 are three local area networks  
 LAN 1 and LAN 2 have the same LLC protocol  
 LAN 2 and LAN 3 have different LLC protocols

RLE 1, RLE 2 et RLE 3 sont trois réseaux locaux  
 RLE 1 et RLE 2 ont le même protocole de LLC  
 RLE 2 et RLE 3 ont des protocoles de LLC différents

Figure 1 — Examples of interconnection of local area networks  
 Exemples d'interconnexion entre réseaux locaux

**25.01.13**

**LAN gateway**

A *functional unit* that connects a *local area network* to another network using different *protocols*.

NOTES

1 The network may be another local area network, a public *data network*, or another type of network.

2 See figure 1.

**25.01.14**

**LAN individual address**

An *address* that identifies a particular *data station* on a *local area network*.

**25.01.15**

**LAN group address**

An *address* that identifies a group of *data stations* on a *local area network*.

**25.01.16**

**LAN multicast address**

A *LAN group address* that identifies a subset of the *data stations* on a *local area network*.

**25.01.17**

**LAN broadcast address**

**LAN global address**

A *LAN group address* that identifies the set of all *data stations* on a *local area network*.

**25.01.18**

**address administration**

The assignment of *LAN \*addresses* locally or on a universal basis.

**25.01.19**

**local address administration**

*Address administration* in which all *LAN individual addresses* are unique within the same *local area network*.

**25.01.20**

**universal address administration**

**global address administration**

*Address administration* in which all *LAN individual addresses* are unique within the same or other *local area networks*.

**25.01.21**

**null address**

In a *frame* an *address* that is not associated with any station.

NOTE — A null address may be used for maintenance purposes.

**25.01.13**

**passerelle** (de réseaux locaux)

*Unité fonctionnelle* qui connecte un *réseau local* à un autre réseau ayant des *protocoles* différents.

NOTES

1 L'autre réseau peut être un réseau local, un *réseau de données* public, ou un réseau d'un autre type.

2 Voir figure 1.

**25.01.14**

**adresse individuelle** (dans un réseau local)

*Adresse* qui identifie une *station de données* particulière dans un *réseau local*.

**25.01.15**

**adresse de groupe** (dans un réseau local)

*Adresse* qui identifie un groupe de *stations de données* dans un *réseau local*.

**25.01.16**

**adresse multidestinataire** (dans un réseau local)

*Adresse de groupe* qui identifie un sous-ensemble de *stations de données* dans un *réseau local*.

**25.01.17**

**adresse pour diffusion**

**adresse globale** (dans un réseau local)

*Adresse de groupe* qui désigne l'ensemble de toutes les *stations de données* dans un *réseau local*.

**25.01.18**

**administration d'adresses**

Affectation d'*adresses* sur une base locale ou générale.

**25.01.19**

**administration d'adresses locale**

*Administration d'adresses* dans laquelle les *adresses individuelles* sont uniques dans le *réseau local*.

**25.01.20**

**Administration d'adresses générale**

*Administration d'adresses* dans laquelle les *adresses individuelles* sont uniques dans un ensemble comprenant le *réseau local* considéré ainsi que certains autres.

**25.01.21**

**adresse nulle**

Dans une *trame*, *\*adresse* qui n'est associée à aucune station.

NOTE — Une adresse nulle peut être utilisée à des fins de maintenance.

**25.01.22****medium access control  
MAC (abbreviation)**

A technique used to establish the sequence of *data stations* that are in temporary control of the *transmission medium*.

**25.01.23****trunk cable**

A cable connecting *trunk coupling units* for the purpose of allowing communication among *data stations*.

NOTE — See figure 2.

**25.01.24****trunk coupling unit  
trunk connecting unit  
TCU (abbreviation)**

A physical device that connects a *data station* to a *trunk cable* by means of a *drop cable*.

## NOTES

- 1 The trunk coupling unit contains the means for inserting the station into the network or bypassing it.
- 2 See figure 2.

**25.01.22****contrôle d'accès au support**

Technique utilisée pour établir la séquence des *stations de données* qui disposeront temporairement de la maîtrise du *support de transmission*.

**25.01.23****câble principal**

Câble reliant entre eux des *coupleurs au câble principal* pour permettre des communications entre des *stations de données*.

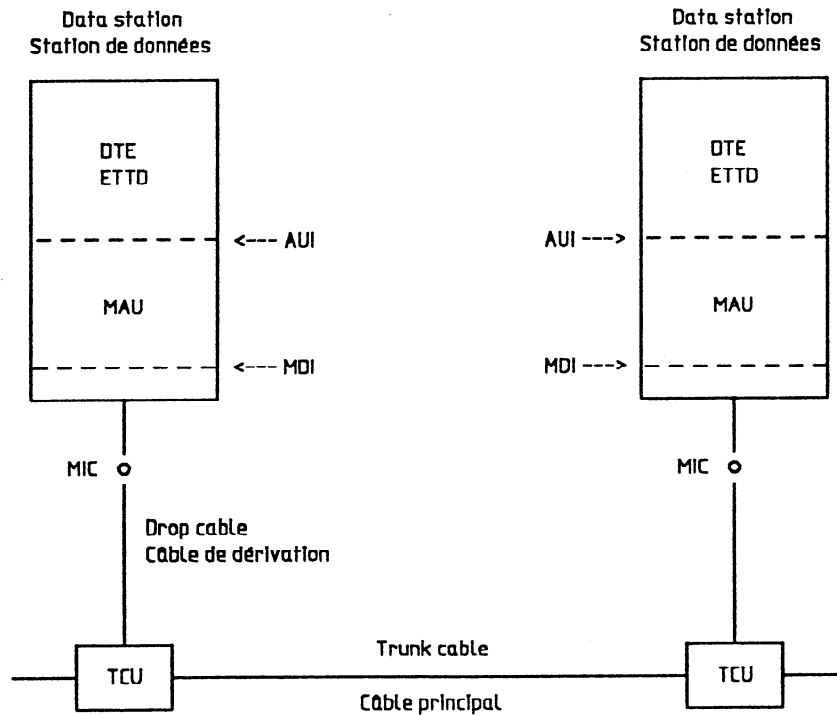
NOTE — Voir figure 2.

**25.01.24****coupleur au câble principal**

Dispositif matériel qui permet de raccorder une *station de données* à un *câble principal* au moyen d'un *câble de dérivation*.

## NOTES

- 1 Le coupleur au câble principal permet d'insérer une station dans le réseau, ou de la contourner.
- 2 Voir figure 2.



**Devices = Appareils:**

DTE: Data terminal equipment  
 MAU: Medium attachment unit  
 MIC: Medium interface connector  
 TCU: Trunk coupling unit

= ETTD: Terminal de données  
 = Unité de raccordement au support  
 = Connecteur d'interface au support  
 = Coupleur au câble principal

**Interfaces:**

AUI: Attachment unit interface  
 MDI: Medium dependent interface

= Interface de raccordement de station  
 = Interface dépendant du support

**Figure 2 — Interconnection of data stations on a trunk cable**  
**Interconnexion de stations de données sur un câble principal**

**25.01.25**

**drop cable**

The cable that connects a *data station* to a *trunk coupling unit*.

NOTE — See figure 2.

**25.01.25**

**câble de dérivation**

Câble qui relie une *station de données* à un *coupleur au câble principal*.

NOTE — Voir figure 2.

**25.01.26**

**abort sequence**

A specified *bit* pattern, occurring anywhere in the bit stream, that is used to terminate transmission of a *frame* prematurely.

**25.01.26**

**séquence d'abandon**

Configuration particulière de *bits* pouvant apparaître n'importe où dans le flot des bits, et employée pour mettre fin prématurément à la transmission d'une *trame*.

**25.01.27**

**medium interface connector**

**MIC** (abbreviation)

In a *local area network*, the connector used to attach a *data station* to a *trunk coupling unit*, *\*trunk cable*, or *drop cable*.

NOTE — See figure 2.

**25.01.27**

**connecteur d'interface au support**

Dans un *réseau local*, connecteur qui sert à raccorder une *station de données* à un *coupleur au câble principal*, au *câble principal* ou au *câble de dérivation*.

NOTE — Voir figure 2.

**25.01.28****medium attachment unit****MAU** (abbreviation)

In a *data station* on a *local area network*, a device used to couple the *data terminal equipment* to the *transmission medium*.

NOTE — See figures 2 and 3.

**25.01.29****medium dependent interface****MDI** (abbreviation)

At a *data station* on a *local area network*, the mechanical and electrical interface between the *transmission medium* and a *medium attachment unit*.

NOTE — See figures 2 and 3.

**25.01.30****attachment unit interface****AUI** (abbreviation)

In a *data station* on a *local area network*, the interface between the *medium attachment unit* and the *data terminal equipment*.

NOTE — See figures 2 and 3.

**25.01.28****Unité de raccordement au support**

Dans une *station de données* d'un *réseau local*, appareil utilisé pour raccorder le *terminal de données* au *support de transmission*.

NOTE — Voir figures 2 et 3.

**25.01.29****Interface dépendant du support**

Interface mécanique et électrique entre le *support de transmission* et l'*unité de raccordement au support* d'une *station de données* d'un *réseau local*.

NOTE — Voir figures 2 et 3.

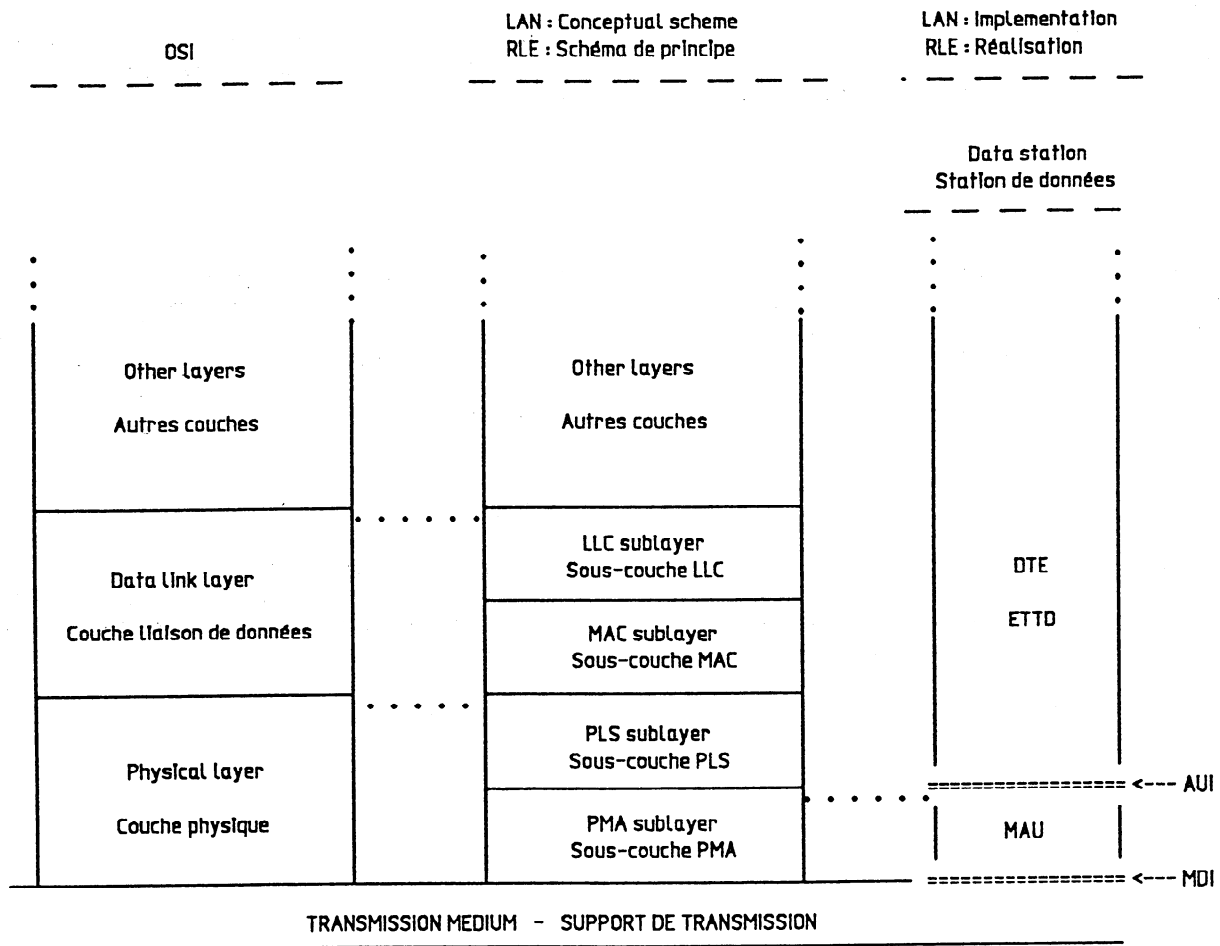
**25.01.30****interface de raccordement**

Dans une *station de données* d'un *réseau local*, interface située entre l'*unité de raccordement au support* et le *terminal de données*.

NOTE — Voir figures 2 et 3.

25.02 Carrier sense multiple access

25.02 Accès multiple par détection de porteuse



**Sublayers = Sous-couches**

- LLC: Logical link control = Contrôle de liaison logique
- MAC: Medium access control = Contrôle d'accès au support
- PLS: Physical signaling = Codage en ligne
- PMA: Physical medium attachment = Raccordement au support physique

**Devices = Appareils**

- DTE = ETTD: Data terminal equipment = Terminal de données
- MAU: Medium attachment unit = Unité de raccordement au support

**Interfaces:**

- AUI: Attachment unit interface = Interface de raccordement de station
- MDI: Medium dependent interface = Interface dépendant du support

**Figure 3 — Layers and sublayers of a local area network  
Couches et sous-couches d'un réseau local**

25.02.01

**carrier sense multiple access with collision detection network**

**CSMA/CD network (abbreviation)**

A bus network in which the medium access control protocol requires carrier sense and in which exception conditions caused by collision are resolved by retransmission.

25.02.01

**réseau à accès multiple par détection de porteuse et détection de collision**

**réseau CSMA/CD (abréviation)**

Réseau en bus dans lequel le protocole de contrôle d'accès au support impose la détection de porteuse, et dans lequel les états d'exception causés par une collision sont résolus par retransmission.

## 25.02.02

**carrier sense multiple access with collision avoidance network****CSMA/CA network** (abbreviation)

A *bus network* in which the *medium access control protocol* requires *carrier sense* and where a station always starts transmission by sending a *jam signal*; if there is no *collision* with jam signals from other stations, it begins sending *data*; otherwise, it stops transmission and then tries again later.

## 25.02.03

**contention**

In a *local area network*, a situation in which two or more *data stations* are allowed by the *medium access control protocol* to start transmitting concurrently and thus risk *collision*.

## 25.02.04

**collision**

A condition that results from concurrent transmissions on the *transmission medium*.

## 25.02.05

**jam signal**

The *signal* sent by a *data station* to inform the other data stations that they must not transmit.

## NOTES

- 1 In *CSMA/CD networks*, the jam signal indicates that a *collision* has occurred.
- 2 In *CSMA/CA networks*, the jam signal indicates that the sending data station intends to transmit.

## 25.02.06

**collision enforcement**

In a *CSMA/CD network*, the transmission of a *jam signal* by a *data station* after it has detected a *collision*, to ensure that all other data stations become aware of the collision.

## 25.02.07

**truncated binary exponential backoff**

In a *CSMA/CD network*, the algorithm used to schedule retransmission after a *collision* such that the retransmission is delayed by an amount of time derived from the *slot time* and the number of attempts to retransmit.

## 25.02.08

**jabber**

A transmission by a *data station* beyond the time interval allowed by the *protocol*.

## 25.02.02

**réseau à accès multiple par détection de porteuse et évitement de collision****réseau CSMA/CA** (abréviation)

*Réseau en bus* dans lequel le *protocole de contrôle d'accès au support* impose la *détection de porteuse*, et dans lequel une station émettrice envoie d'abord un *signal de bourrage*; s'il n'y a pas de *collision* avec des signaux de bourrage provenant d'autres stations, elle envoie ses *données*; sinon, elle interrompt son émission, et recommence ultérieurement.

## 25.02.03

**contention****conflit /CAN/**

Dans un *réseau local* situation dans laquelle le *protocole de contrôle d'accès au support* permet à plusieurs *stations de données* de commencer à émettre concurremment, en acceptant un risque de *collision*.

## 25.02.04

**collision**

Situation provoquée par des transmissions concurrentes sur un *support de transmission*.

## 25.02.05

**signal de bourrage**

*Signal* envoyé par une *station de données* pour informer les autres stations de données qu'elles ne doivent pas émettre.

## NOTES

- 1 Dans les *réseaux CSMA/CD*, le signal de bourrage indique qu'une *collision* vient de se produire.
- 2 Dans les *réseaux CSMA/CA*, le signal de bourrage indique que la station qui l'a envoyé veut émettre.

## 25.02.06

**renforcement de collision**

Dans un *réseau CSMA/CD*, émission d'un *signal de bourrage* par une *station de données* qui vient de détecter une *collision*, afin de s'assurer que toutes les autres stations de données ont été averties de cette collision.

## 25.02.07

**algorithme de temporisation de retransmission**

Dans un *réseau CSMA/CD*, algorithme utilisé pour programmer les retransmissions après une *collision*, de telle sorte que chaque retransmission est retardée d'un laps de temps calculé à partir de la *durée d'une tranche* et du nombre d'essais de retransmission.

## 25.02.08

**jabotage****jacassement**

Émission par une *station de données* en dehors de la tranche de temps attribuée à cette station par le *protocole*.

25.02.09

**jabber control**

In a *local area network*, the ability of a *medium attachment unit* to automatically interrupt transmission to inhibit an abnormally long *output data stream*.

25.02.10

**deference**

A process by which a *data station* delays its transmission when the *transmission medium* is busy to avoid *collision* with ongoing transmission.

25.02.11

**slot time** (in a CSMA/CD network)

An implementation-dependent unit of time which, in case of *collision*, is used to determine the delay after which *data stations* may attempt to retransmit.

25.02.12

**round-trip propagation time**

Twice the time required for a *bit* to travel between the two most distant *data stations* in a *bus network*.

NOTE — In a network using *carrier sense*, each *frame* must be long enough so that a *collision* or *jam signal* may be detected by the transmitting station while this frame is being transmitted. Its minimum length is therefore determined by the round-trip propagation time.

25.03 Token-bus

25.03.01

**token-bus network**

A *bus network* in which a *token passing protocol* is used.

25.03.02

**headend**

In a *broadband LAN*, a device that receives *signals* from each *data station* and retransmits them to all data stations.

NOTE — The retransmission may require a shift of carrier frequencies.

25.03.03

**forward LAN channel**

In a *broadband LAN*, the channel assigned for *data transmission* from the *headend* to the *data stations*.

25.02.09

**contrôle de jabotage**

**contrôle de jacassement**

Dans un *réseau local*, aptitude d'une *unité de raccordement au support* à interrompre automatiquement ses émissions, afin d'arrêter un flot de *données de sortie* anormalement long.

25.02.10

**ajournement**

Processus par lequel une *station de données* retarde ses émissions lorsque le *support de transmission* est occupé, de façon à éviter une *collision* avec les émissions en cours.

25.02.11

**durée d'une tranche** (dans un réseau CSMA/CD)

**période élémentaire** (dans un réseau CSMA/CD)

Unité de temps constituant un paramètre du réseau, utilisée en cas de *collision* pour déterminer les délais après lesquels les *stations de données* pourront essayer de réémettre.

25.02.12

**temps de propagation d'aller-retour**

Dans un *réseau en bus*, durée égale au double du temps mis par un *bit* pour voyager entre les deux *stations de données* les plus éloignées l'une de l'autre.

NOTE — Dans un réseau utilisant la *détection de porteuse*, chaque *trame* doit être assez longue pour que la station émettrice puisse détecter une éventuelle *collision* ou un éventuel *signal de bourrage*, pendant la transmission de cette trame. Sa longueur minimale est donc déterminée par le temps de propagation d'aller-retour.

25.03 Bus à jeton

25.03.01

**réseau en bus à jeton**

*Réseau en bus* dans lequel on utilise une *procédure de passage de jeton*.

25.03.02

**tête de bus**

Dans un *réseau local à large bande*, appareil qui reçoit les signaux venant de chaque *station de données* et les renvoie vers l'ensemble des stations de données.

NOTE — Cette retransmission peut exiger un décalage des fréquences porteuses.

25.03.03

**voie d'aller** (dans un réseau local)

Dans un *réseau local à large bande*, voie affectée à la *transmission de données* allant de la *tête de bus* vers les *stations de données*.

25.03.04

**backward LAN channel**  
**reverse LAN channel**

In a *broadband LAN*, the channel assigned for *data transmission* from the *data stations* to the *headend*.

25.03.04

**voie de retour** (dans un réseau local)

Dans un *réseau local à large bande*, voie affectée à la *transmission de données* allant des *stations de données* vers la *tête de bus*.

25.03.05

**downlink**

Pertaining to *data transmission* from the *headend* to a *data station*.

25.03.05

**descendant** (dans un réseau local)

Qualifie une *transmission de données* allant de la *tête de bus* vers une *station de données*.

25.03.06

**uplink**

Pertaining to *data transmission* from a *data station* to the *headend*.

25.03.06

**montant** (dans un réseau local)

**ascendant** (dans un réseau local)

Qualifie une *transmission de données* allant d'une *station de données* vers la *tête de bus*.

25.03.07

**single-cable broadband LAN**

A *broadband LAN* that uses one cable for both the *forward LAN channel* and the *backward LAN channel*.

25.03.07

**réseau local à large bande à câble unique**

*Réseau local à large bande* qui utilise le même câble pour la *voie d'aller* et la *voie de retour*.

25.03.08

**dual-cable broadband LAN**

A *broadband LAN* that uses separate cables for the *forward LAN channel* and the *backward LAN channel*.

25.03.08

**réseau local à large bande à deux câbles**

*Réseau local à large bande* qui utilise des câbles distincts pour la *voie d'aller* et la *voie de retour*.

25.03.09

**logical ring**

The abstract representation of a *token-bus network*, that is passing a *token* between *data stations* in a manner that simulates the passing of control in a *ring network*.

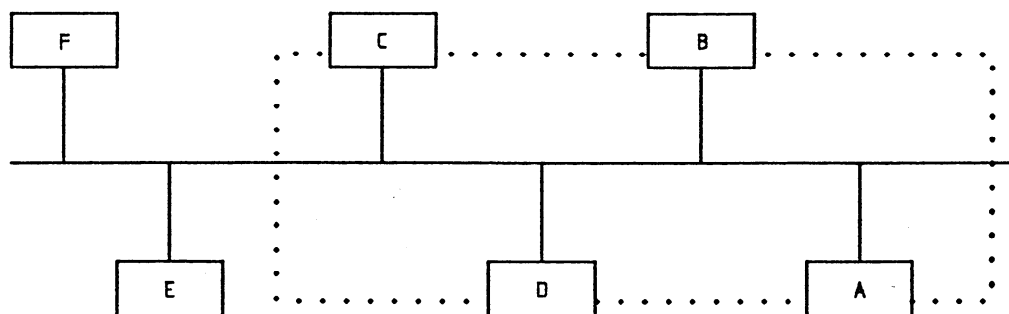
25.03.09

**anneau logique**

Représentation abstraite d'un *réseau en bus à jeton* qui effectue le passage du *jeton* entre *stations de données* d'une façon qui simule le passage du contrôle dans un *réseau en anneau*.

NOTE — See figure 4.

NOTE — Voir figure 4.



NOTE — Stations E and F can receive frames but cannot transmit a frame because they never receive a token.

NOTE — Les stations E et F peuvent recevoir des trames mais ne peuvent pas en émettre car elles ne reçoivent jamais de jeton.

**Figure 4 — A logical ring on a physical bus**  
**Anneau logique sur un bus physique**

25.03.10

**noise burst signal**

In a *token-bus network* or a *token-ring network*, a *signal* indicating that there is activity on the *transmission medium* that did not result in a valid *frame*.

25.03.11

**bus-quiet signal**

In a *token-bus network* a *signal* indicating that the *transmission medium* is inactive.

25.03.12

**control frame**

A *frame* sent by a *layer* or a *sublayer* to an *entity* of the same layer or sublayer in another system, but not passed to higher layers or sublayers.

Example: A *medium access control* \*frame.

25.03.13

**response time window**

**response window**

In a *token-bus network*, a controlled interval of time, equal to one *slot time*, during which a *data station*, having transmitted a *medium access control* \*frame, pauses and listens for a response.

25.03.14

**transmission path delay**

**one-way propagation time**

The time required for a *bit* to travel between the two most distant *data stations* in a *bus network*.

25.03.15

**slot time** (in a token-bus network)

The maximum time any *data station* must wait for a response from another station.

25.04 Ring networks

25.04.01

**token-ring network**

A *ring network* that allows unidirectional *data transmission* between *data stations*, by a *token passing protocol*, such that the transmitted *data* return to the originating station.

25.04.02

**slotted-ring network**

A *ring network* that allows unidirectional *data transmission* between *data stations* by transferring *data* in predefined slots in the transmission stream over one *transmission medium* such that the data return to the originating station.

25.03.10

**signal de rafale de bruits**

Dans un *réseau en bus à jeton* ou dans un *réseau en anneau à jeton*, \*signal indiquant que l'activité en cours sur le *support de transmission* ne produit pas de *trame* valide.

25.03.11

**signal de silence sur le bus**

Dans un *réseau en bus à jeton*, \*signal indiquant que le *support de transmission* est inactif.

25.03.12

**trame de service**

*Trame* envoyée par une *couche* ou une *sous-couche* à une *entité* située dans la même couche ou sous-couche dans un autre système, mais non transmise aux couches et sous-couches supérieures.

Exemple: Une *trame* de *contrôle d'accès au support*.

25.03.13

**fenêtre de réponse**

Dans un *réseau en bus à jeton*, intervalle de temps ayant une durée égale à celle du *temps d'attente*, et durant lequel la *station de données* ayant émis une *trame de contrôle d'accès au support* fait une pause et écoute s'il y a une réponse.

25.03.14

**temps de propagation**

Dans un *réseau en bus*, temps mis par un *bit* pour parcourir la distance entre les deux *stations de données* les plus éloignées l'une de l'autre.

25.03.15

**temps d'attente** (dans un réseau en bus à jeton)

Temps maximal pendant lequel une *station de données* doit attendre avant d'obtenir une réponse d'une autre station.

25.04 Réseaux en anneau

25.04.01

**réseau en anneau à jeton**

*Réseau en anneau* permettant une *transmission de données* dans un seul sens entre *stations de données*, selon une *procédure de passage de jeton* de telle sorte que les *données* émises reviennent à la station d'origine.

25.04.02

**réseau en anneau à découpage temporel**

*Réseau en anneau* permettant une *transmission de données* dans un seul sens entre *station de données*, en transférant des *données* dans des tranches prédéfinies du flot de transmission sur un *support de transmission*, de telle sorte que les *données* émises reviennent à la station d'origine.

**25.04.03****ring latency**

In a *ring network*, the time required for a *signal* to propagate once around the ring.

NOTE — The ring latency includes the signal propagation delay through the ring medium, including *drop cables*, plus the sum of propagation delays through each *data station* connected to the token-ring network and is related to the data transmission rate.

**25.04.04****star/ring network**

A *ring network* with unidirectional transmission laid out in such a manner that several *data stations* are grouped and interconnected to the network by means of *trunk coupling unit*.

NOTE — This configuration allows attaching and removal of data stations without disrupting network operation.

**25.04.05****beaconing station**

A *data station* in a *ring network* that reports serious *failures* to neighboring stations.

**25.04.06****access control field**

A *bit* pattern that distinguishes a *frame* from a *token*, indicates the *data stations* that may use the token, indicates when the frame should be canceled and allows stations to request the next token.

**25.04.07****fill**

In a *token-ring network*, a specified *bit* pattern that a transmitting *data station* sends before or after *frames*, *\*tokens*, or *abort sequences* to avoid what would otherwise be interpreted as an inactive or indeterminate transmitter state.

**25.04.08****neighbor notification**

In a *token-ring network*, the *process* by which each *data station* identifies the next active station so that all stations that are affected by a serious *failure* can be informed that a failure has occurred.

**25.04.09****stripping**

An action taken by an originating *data station* to remove its *frames* from the *network* after a successful transit of the *data* around the ring.

**25.04.03****temps de révolution**

Dans un *réseau en anneau*, le temps nécessaire pour qu'un *signal* fasse une fois le tour de l'anneau.

NOTE — Le temps de révolution comprend le temps de propagation du signal le long du support en anneau, y compris le long des *câbles de dérivation*, augmenté de la somme des temps de propagation à travers chacune des *stations de données* connectées au réseau et est fonction du débit de la transmission.

**25.04.04****réseau en anneau étoilé**

*Réseau en anneau* permettant une transmission dans un seul sens, et disposé de telle sorte que plusieurs *stations de données* sont groupées en certains points, et rattachées au réseau par un *coupleur au câble principal*.

NOTE — Cette configuration permet d'ajouter et d'enlever des stations de données sans interrompre le fonctionnement du réseau.

**25.04.05****station d'alarme**

Dans un *réseau en anneau*, *\*station de données* qui signale aux autres stations les *défaillances* graves.

**25.04.06****zone de contrôle d'accès**

Configuration de *bits* qui distingue une *trame* d'un *jeton*, qui indique quelles *stations de données* peuvent utiliser le jeton, qui indique à quel moment il faut supprimer une trame et qui permet aux stations de demander le prochain jeton.

**25.04.07****remplissage**

Dans un *réseau en anneau à jeton*, configuration particulière de *bits* qu'une *station de données* émettrice envoie avant ou après des *trames*, des *jetons* ou des *séquences d'abandon*, pour éviter ce qui, autrement, serait interprété comme un état inactif ou indéterminé de l'émetteur.

**25.04.08****notification de voisinage**

Dans un *réseau en anneau à jeton*, *\*processus* par lequel chaque *station de données* identifie la plus proche station active de sorte que, en cas de *défaillance* grave, toutes les stations concernées puissent en être informées.

**25.04.09****enlèvement**

Action d'une *station de données* émettrice qui retire ses *trames* du *réseau*, après qu'elles aient réussi à faire une fois le tour de l'anneau.

## 25.05 Protocols and architecture

### 25.05.01

#### logical link control protocol LLC protocol (abbreviation)

In a *local area network*, the *protocol* that governs the exchange of *frames* between *data stations* independently of how the *transmission medium* is shared.

### 25.05.02

#### medium access control protocol MAC protocol (abbreviation)

In a *local area network*, the *protocol* that governs access to the *transmission medium*, taking into account the topological aspects of the network, to enable the exchange of *data* between *data stations*.

### 25.05.03

#### logical link control sublayer LLC sublayer (abbreviation)

In a *local area network*, that part of the *data link layer* that supports medium-independent data link functions.

#### NOTES

- 1 The LLC sublayer uses the services of the *medium access control sublayer* to provide services to the *network layer*.
- 2 See figure 3.

### 25.05.04

#### medium access control sublayer MAC sublayer (abbreviation)

In a *local area network*, the part of the *data link layer* that applies *medium access control* and supports topology-dependent functions.

#### NOTES

- 1 The MAC sublayer uses the services of the *physical layer* to provide services to the *logical link control sublayer*.
- 2 See figure 3.

### 25.05.05

#### physical signaling sublayer PLS sublayer (abbreviation)

In a *local area network*, that portion of the *physical layer* that interfaces with the *medium access control sublayer* and performs *bit* symbol encoding and transmission, bit symbol reception and decoding, and optional isolation functions.

NOTE — See figure 3.

## 25.05 Protocoles et architecture

### 25.05.01

#### protocole de contrôle de liaison logique protocole LLC (abréviation)

Dans un *réseau local*, \**protocole* qui régit les échanges de *trames* entre *stations de données*, indépendamment du mode de partage du *support de transmission*.

### 25.05.02

#### protocole de contrôle d'accès au support protocole MAC (abréviation)

Dans un *réseau local*, \**protocole* qui régit l'accès au *support de transmission*, en prenant en compte les aspects topologiques du réseau, afin de permettre l'échange de *données* entre *stations de données*.

### 25.05.03

#### sous-couche de contrôle de liaison logique sous-couche LLC (abréviation)

Dans un *réseau local*, partie de la *couche liaison de données* qui assure les fonctions de liaison de données indépendantes du support.

#### NOTES

- 1 La sous-couche LLC utilise les services de la *sous-couche de contrôle d'accès au support* pour fournir des services à la *couche réseau*.
- 2 Voir figure 3.

### 25.05.04

#### sous-couche de contrôle d'accès au support sous-couche MAC (abréviation)

Dans un *réseau local*, partie de la *couche liaison de données* qui applique un *contrôle d'accès au support* et assure les fonctions dépendant de la topologie du réseau.

#### NOTES

- 1 La sous-couche MAC utilise les services de la *couche physique* pour fournir des services à la *sous-couche de contrôle de liaison logique*.
- 2 Voir figure 3.

### 25.05.05

#### sous-couche de signalisation physique sous-couche PLS (abréviation)

Dans un *réseau local*, partie de la *couche physique* qui est en contact avec la *sous-couche de contrôle d'accès au support*, et qui réalise le codage et l'émission des symboles binaires, la réception et le décodage des symboles binaires, et des fonctions facultatives d'isolation.

NOTE — Voir figure 3.

**25.05.06****physical medium attachment sublayer****PMA sublayer** (abbreviation)

In a *local area network*, that portion of the *physical layer* implemented by the functional circuitry of the *medium attachment unit*.

NOTE — See figure 3.

**25.05.07****logical link control type 1****LLC type 1** (abbreviation)

An unacknowledged *connectionless-mode transmission* within the *logical link control sublayer*.

**25.05.08****logical link control type 2****LLC type 2** (abbreviation)

A *connection-mode transmission* within the *logical link control sublayer*.

**25.05.09****logical link control type 3****LLC type 3** (abbreviation)

An acknowledged *connectionless-mode transmission* within the *logical link control sublayer*.

**25.05.06****sous-couche de raccordement au support physique****sous-couche PMA** (abréviation)

Dans un *réseau local*, partie de la *couche physique* mise en œuvre par les circuits fonctionnels de l'*unité de raccordement au support*.

NOTE — Voir figure 3.

**25.05.07****contrôle de liaison logique de type 1****LLC type 1** (abréviation)

*Transmission en mode sans connexion* et sans acquittement, à l'intérieur de la *sous-couche de contrôle de liaison logique*.

**25.05.08****contrôle de liaison logique de type 2****LLC type 2** (abréviation)

*Transmission en mode connexion*, à l'intérieur de la *sous-couche de contrôle de liaison logique*.

**25.05.09****contrôle de liaison logique de type 3****LLC type 3** (abréviation)

*Transmission en mode sans connexion* et avec acquittement, à l'intérieur de la *sous-couche de contrôle de liaison logique*.

## Alphabetical index

### A

|                       |  |          |
|-----------------------|--|----------|
| <b>abort</b>          | abort sequence . . . . .   | 25.01.26 |
| <b>access</b>         | access control field . . . . .   | 25.04.06 |
|                       | carrier sense multiple access with collision avoidance network . . . . . | 25.02.02 |
|                       | carrier sense multiple access with collision detection network . . . . . | 25.02.01 |
|                       | medium access control . . . . .  | 25.01.22 |
|                       | medium access control protocol . . . . .                                 | 25.05.02 |
|                       | medium access control sublayer . . . . .                                 | 25.05.04 |
| <b>address</b>        | address administration . . . . .   | 25.01.18 |
|                       | global address administration . . . . .                                  | 25.01.20 |
|                       | LAN broadcast address . . . . .  | 25.01.17 |
|                       | LAN global address . . . . .   | 25.01.17 |
|                       | LAN group address . . . . .  | 25.01.15 |
|                       | LAN individual address . . . . .   | 25.01.14 |
|                       | LAN multicast address . . . . .  | 25.01.16 |
|                       | local address administration . . . . .                                   | 25.01.19 |
|                       | null address . . . . .   | 25.01.21 |
|                       | universal address administration . . . . .                               | 25.01.20 |
| <b>administration</b> | address administration . . . . .   | 25.01.18 |
|                       | global address administration . . . . .                                  | 25.01.20 |
|                       | local address administration . . . . .                                   | 25.01.19 |
|                       | universal address administration . . . . .                               | 25.01.20 |
| <b>area</b>           | local area network . . . . .   | 25.01.01 |
| <b>attachment</b>     | attachment unit interface . . . . .                                      | 25.01.30 |
|                       | medium attachment unit . . . . .   | 25.01.28 |
|                       | physical medium attachment sublayer . . . . .                            | 25.05.06 |
| <b>AUI</b>            | AUI (abbreviation) . . . . .   | 25.01.30 |
| <b>avoidance</b>      | carrier sense multiple access with collision avoidance network . . . . . | 25.02.02 |

### B

|                  |  |          |
|------------------|--|----------|
| <b>backoff</b>   | truncated binary exponential backoff . . . . . | 25.02.07 |
| <b>backward</b>  | backward LAN channel . . . . .                 | 25.03.04 |
| <b>baseband</b>  | baseband LAN . . . . .                         | 25.01.02 |
| <b>beaconing</b> | beaconing station . . . . .                    | 25.04.05 |
| <b>binary</b>    | truncated binary exponential backoff . . . . . | 25.02.07 |
| <b>bridge</b>    | bridge . . . . .                               | 25.01.12 |
| <b>broadband</b> | broadband LAN . . . . .                        | 25.01.03 |
|                  | dual-cable broadband LAN . . . . .             | 25.03.08 |
|                  | single-cable broadband LAN . . . . .           | 25.03.07 |
| <b>broadcast</b> | LAN broadcast . . . . .                        | 25.01.04 |
|                  | LAN broadcast address . . . . .                | 25.01.17 |
| <b>burst</b>     | noise burst signal . . . . .                   | 25.03.10 |
| <b>bus</b>       | bus network . . . . .                          | 25.01.09 |
|                  | bus-quiet signal . . . . .                     | 25.03.11 |
|                  | token-bus network . . . . .                    | 25.03.01 |

### C

|                |  |          |
|----------------|--|----------|
| <b>CA</b>      | CSMA/CA network / abbreviation) . . . . .                                | 25.02.02 |
|                | CSMA/CD network (abbreviation) . . . . .                                 | 25.02.01 |
| <b>cable</b>   | drop cable . . . . .   | 25.01.25 |
|                | dual-cable broadband LAN . . . . .                                       | 25.03.08 |
|                | single-cable broadband LAN . . . . .                                     | 25.03.07 |
|                | trunk cable . . . . .  | 25.01.23 |
| <b>carrier</b> | carrier sense . . . . .  | 25.01.08 |
|                | carrier sense multiple access with collision avoidance network . . . . . | 25.02.02 |
|                | carrier sense multiple access with collision detection network . . . . . | 25.02.01 |
| <b>channel</b> | backward LAN channel . . . . .   | 25.03.04 |
|                | forward LAN channel . . . . .  | 25.03.03 |
|                | reverse LAN channel . . . . .  | 25.03.04 |

### collision

|                   |  |          |
|-------------------|--|----------|
|                   | carrier sense multiple access with collision avoidance network . . . . . | 25.02.02 |
|                   | carrier sense multiple access with collision detection network . . . . . | 25.02.01 |
|                   | collision . . . . .  | 25.02.04 |
|                   | collision enforcement . . . . .  | 25.02.06 |
| <b>connecting</b> | trunk connecting unit . . . . .  | 25.01.24 |
| <b>connector</b>  | medium interface connector . . . . .                                     | 25.01.27 |
| <b>contention</b> | contention . . . . .   | 25.02.03 |
| <b>control</b>    | access control field . . . . .   | 25.04.06 |
|                   | control frame . . . . .  | 25.03.12 |
|                   | jabber control . . . . .   | 25.02.09 |
|                   | logical link control protocol . . . . .                                  | 25.05.01 |
|                   | logical link control sublayer . . . . .                                  | 25.05.03 |
|                   | logical link control type 1 . . . . .                                    | 25.05.07 |
|                   | logical link control type 2 . . . . .                                    | 25.05.08 |
|                   | logical link control type 3 . . . . .                                    | 25.05.09 |
|                   | medium access control . . . . .  | 25.01.22 |
|                   | medium access control protocol . . . . .                                 | 25.05.02 |
|                   | medium access control sublayer . . . . .                                 | 25.05.04 |
| <b>coupling</b>   | trunk coupling unit . . . . .  | 25.01.24 |
| <b>CSMA</b>       | CSMA/CA network (abbreviation) . . . . .                                 | 25.02.02 |
|                   | CSMA/CD network (abbreviation) . . . . .                                 | 25.02.01 |

### D

|                  |  |          |
|------------------|--|----------|
| <b>deference</b> | deference . . . . .  | 25.02.10 |
| <b>delay</b>     | transmission path delay . . . . .  | 25.03.14 |
| <b>dependent</b> | medium dependent interface . . . . .                                     | 25.01.29 |
| <b>detection</b> | carrier sense multiple access with collision detection network . . . . . | 25.02.01 |
| <b>downlink</b>  | downlink . . . . .   | 25.03.05 |
| <b>drop</b>      | drop cable . . . . .   | 25.01.25 |
| <b>dual</b>      | dual-cable broadband LAN . . . . .                                       | 25.03.08 |

### E

|                    |  |          |
|--------------------|--|----------|
| <b>enforcement</b> | collision enforcement . . . . .                | 25.02.06 |
| <b>exponential</b> | truncated binary exponential backoff . . . . . | 25.02.07 |

### F

|                |                                |          |
|----------------|--------------------------------|----------|
| <b>field</b>   | access control field . . . . . | 25.04.06 |
| <b>fill</b>    | fill . . . . .                 | 25.04.07 |
| <b>forward</b> | forward LAN channel . . . . .  | 25.03.03 |
| <b>frame</b>   | control frame . . . . .        | 25.03.12 |

### G

|                |   |          |
|----------------|---|----------|
| <b>gateway</b> | LAN gateway . . . . .                   | 25.01.13 |
| <b>global</b>  | global address administration . . . . . | 25.01.20 |
|                | LAN global address . . . . .            | 25.01.17 |
| <b>group</b>   | LAN group address . . . . .             | 25.01.15 |

### H

|                |                   |          |
|----------------|-------------------|----------|
| <b>headend</b> | headend . . . . . | 25.03.02 |
|----------------|-------------------|----------|

### I

|                   |                                      |          |
|-------------------|--------------------------------------|----------|
| <b>individual</b> | LAN individual address . . . . .     | 25.01.14 |
| <b>interface</b>  | attachment unit interface . . . . .  | 25.01.30 |
|                   | medium dependent interface . . . . . | 25.01.29 |
|                   | medium interface connector . . . . . | 25.01.27 |

**J**

|               |                      |          |
|---------------|----------------------|----------|
| <b>jabber</b> | jabber .....         | 25.02.08 |
|               | jabber control ..... | 25.02.09 |
| <b>jam</b>    | jam signal .....     | 25.02.05 |

**L**

|                     |                                     |          |
|---------------------|-------------------------------------|----------|
| <b>LAN</b>          | backward LAN channel .....          | 25.03.04 |
|                     | baseband LAN .....                  | 25.01.02 |
|                     | broadband LAN .....                 | 25.01.03 |
|                     | dual-cable broadband LAN .....      | 25.03.08 |
|                     | forward LAN channel .....           | 25.03.03 |
|                     | LAN (abbreviation) .....            | 25.01.01 |
|                     | LAN broadcast .....                 | 25.01.04 |
|                     | LAN broadcast address .....         | 25.01.17 |
|                     | LAN gateway .....                   | 25.01.13 |
|                     | LAN global address .....            | 25.01.17 |
|                     | LAN group address .....             | 25.01.15 |
|                     | LAN individual address .....        | 25.01.14 |
|                     | LAN multicast .....                 | 25.01.05 |
|                     | LAN multicast address .....         | 25.01.16 |
|                     | LAN server .....                    | 25.01.11 |
|                     | reverse LAN channel .....           | 25.03.04 |
|                     | single-cable broadband LAN .....    | 25.03.07 |
| <b>latency link</b> | ring latency .....                  | 25.04.03 |
|                     | logical link control protocol ..... | 25.05.01 |
|                     | logical link control sublayer ..... | 25.05.03 |
|                     | logical link control type 1 .....   | 25.05.07 |
|                     | logical link control type 2 .....   | 25.05.08 |
|                     | logical link control type 3 .....   | 25.05.09 |
| <b>LLC</b>          | LLC protocol (abbreviation) .....   | 25.05.01 |
|                     | LLC sublayer (abbreviation) .....   | 25.05.03 |
|                     | LLC type 1 (abbreviation) .....     | 25.05.07 |
|                     | LLC type 2 (abbreviation) .....     | 25.05.08 |
|                     | LLC type 3 (abbreviation) .....     | 25.05.09 |
| <b>local</b>        | local address administration .....  | 25.01.19 |
|                     | local area network .....            | 25.01.01 |
| <b>logical</b>      | logical link control protocol ..... | 25.05.01 |
|                     | logical link control sublayer ..... | 25.05.03 |
|                     | logical link control type 1 .....   | 25.05.07 |
|                     | logical link control type 2 .....   | 25.05.08 |
|                     | logical link control type 3 .....   | 25.05.09 |
|                     | logical ring .....                  | 25.03.09 |

**M**

|                  |  |          |
|------------------|--|----------|
| <b>MAC</b>       | MAC (abbreviation) .....   | 25.01.22 |
|                  | MAC protocol (abbreviation) .....                                    | 25.05.02 |
|                  | MAC sublayer (abbreviation) .....                                    | 25.05.04 |
| <b>MAU</b>       | MAU (abbreviation) .....   | 25.01.28 |
| <b>MDI</b>       | MDI (abbreviation) .....   | 25.01.29 |
| <b>medium</b>    | medium access control .....  | 25.01.22 |
|                  | medium access control protocol .....                                 | 25.05.02 |
|                  | medium access control sublayer .....                                 | 25.05.04 |
|                  | medium attachment unit .....   | 25.01.28 |
|                  | medium dependent interface .....                                     | 25.01.29 |
|                  | medium interface connector .....                                     | 25.01.27 |
|                  | physical medium attachment sublayer .....                            | 25.05.06 |
| <b>MIC</b>       | MIC (abbreviation) .....   | 25.01.27 |
| <b>multicast</b> | LAN multicast .....  | 25.01.05 |
|                  | LAN multicast address .....  | 25.01.16 |
| <b>multiple</b>  | carrier sense multiple access with collision avoidance network ..... | 25.02.02 |
|                  | carrier sense multiple access with collision detection network ..... | 25.02.01 |

**N**

|                         |                             |          |
|-------------------------|-----------------------------|----------|
| <b>neighbor network</b> | neighbor notification ..... | 25.04.08 |
|                         | bus network .....           | 25.01.09 |

|                     |  |          |
|---------------------|--|----------|
|                     | carrier sense multiple access with collision avoidance network ..... | 25.02.02 |
|                     | carrier sense multiple access with collision detection network ..... | 25.02.01 |
|                     | CSMA/CA network (abbreviation) .....                                 | 25.02.02 |
|                     | CSMA/CD network (abbreviation) .....                                 | 25.02.01 |
|                     | local area network .....   | 25.01.01 |
|                     | slotted-ring network .....   | 25.04.02 |
|                     | star/ring network .....  | 25.04.04 |
|                     | token-bus network .....  | 25.03.01 |
|                     | token-ring network .....   | 25.04.01 |
| <b>noise</b>        | noise burst signal .....   | 25.03.10 |
| <b>notification</b> | neighbor notification .....  | 25.04.08 |
| <b>null</b>         | null address .....   | 25.01.21 |

**O**

|            |                                |          |
|------------|--------------------------------|----------|
| <b>one</b> | one-way propagation time ..... | 25.03.14 |
|------------|--------------------------------|----------|

**P**

|                    |   |          |
|--------------------|---|----------|
| <b>passing</b>     | token passing procedure .....             | 25.01.07 |
|                    | token passing protocol .....              | 25.01.07 |
| <b>path</b>        | transmission path delay .....             | 25.03.14 |
| <b>physical</b>    | physical medium attachment sublayer ..... | 25.05.06 |
|                    | physical signaling sublayer .....         | 25.05.05 |
| <b>PLS</b>         | PLS sublayer (abbreviation) .....         | 25.05.05 |
| <b>PMA</b>         | PMA sublayer (abbreviation) .....         | 25.05.06 |
| <b>procedure</b>   | token passing procedure .....             | 25.01.07 |
| <b>propagation</b> | one-way propagation time .....            | 25.03.14 |
|                    | round-trip propagation time .....         | 25.02.12 |
| <b>protocol</b>    | LLC protocol (abbreviation) .....         | 25.05.01 |
|                    | logical link control protocol .....       | 25.05.01 |
|                    | MAC protocol (abbreviation) .....         | 25.05.02 |
|                    | medium access control protocol .....      | 25.05.02 |
|                    | token passing protocol .....              | 25.01.07 |

**Q**

|              |                        |          |
|--------------|------------------------|----------|
| <b>quiet</b> | bus-quiet signal ..... | 25.03.11 |
|--------------|------------------------|----------|

**R**

|                 |                                   |          |
|-----------------|-----------------------------------|----------|
| <b>repeater</b> | repeater .....                    | 25.01.10 |
| <b>response</b> | response time window .....        | 25.03.13 |
|                 | response window .....             | 25.03.13 |
| <b>reverse</b>  | reverse LAN channel .....         | 25.03.04 |
| <b>ring</b>     | logical ring .....                | 25.03.09 |
|                 | ring latency .....                | 25.04.03 |
|                 | slotted-ring network .....        | 25.04.02 |
|                 | star/ring network .....           | 25.04.04 |
|                 | token-ring network .....          | 25.04.01 |
| <b>round</b>    | round-trip propagation time ..... | 25.02.12 |

**S**

|                  |  |          |
|------------------|--|----------|
| <b>sense</b>     | carrier sense .....  | 25.01.08 |
|                  | carrier sense multiple access with collision avoidance network ..... | 25.02.02 |
|                  | carrier sense multiple access with collision detection network ..... | 25.02.01 |
| <b>sequence</b>  | abort sequence .....   | 25.01.26 |
| <b>server</b>    | LAN server .....   | 25.01.11 |
| <b>signal</b>    | bus-quiet signal .....   | 25.03.11 |
|                  | jam signal .....   | 25.02.05 |
|                  | noise burst signal .....   | 25.03.10 |
| <b>signaling</b> | physical signaling sublayer .....                                    | 25.05.05 |
| <b>single</b>    | single-cable broadband LAN .....                                     | 25.03.07 |
| <b>slot</b>      | slot time (in a CSMA/CD network) .....                               | 25.02.11 |
|                  | slot time (in a token-bus network) .....                             | 25.03.15 |
| <b>slotted</b>   | slotted-ring network .....   | 25.04.02 |
| <b>star</b>      | star/ring network .....  | 25.04.04 |
| <b>station</b>   | beaconing station .....  | 25.04.05 |
| <b>stripping</b> | stripping .....  | 25.04.09 |

|                     |  |          |                  |  |  |          |
|---------------------|--|----------|------------------|--|--|----------|
| <b>sublayer</b>     | LLC sublayer (abbreviation) .....          | 25.05.03 |                  |  | trunk connecting unit .....            | 25.01.24 |
|                     | logical link control sublayer .....        | 25.05.03 |                  |  | trunk coupling unit .....              | 25.01.24 |
|                     | MAC sublayer (abbreviation) .....          | 25.05.04 | <b>type</b>      |  | LLC type 1 (abbreviation) .....        | 25.05.07 |
|                     | medium access control sublayer .....       | 25.05.04 |                  |  | LLC type 2 (abbreviation) .....        | 25.05.08 |
|                     | physical medium attachment sublayer .....  | 25.05.06 |                  |  | LLC type 3 (abbreviation) .....        | 25.05.09 |
|                     | physical signaling sublayer .....          | 25.05.05 |                  |  | logical link control type 1 .....      | 25.05.07 |
|                     | PLS sublayer (abbreviation) .....          | 25.05.05 |                  |  | logical link control type 2 .....      | 25.05.08 |
|                     | PMA sublayer (abbreviation) .....          | 25.05.06 |                  |  | logical link control type 3 .....      | 25.05.09 |
| <b>TCU</b>          | TCU (abbreviation) .....                   | 25.01.24 |                  |  |  |          |
| <b>time</b>         | one-way propagation time .....             | 25.03.14 |                  |  | <b>U</b>                               |          |
|                     | response time window .....                 | 25.03.13 |                  |  |  |          |
|                     | round-trip propagation time .....          | 25.02.12 | <b>unit</b>      |  | attachment unit interface .....        | 25.01.30 |
|                     | slot time (in a CSMA/CD network) .....     | 25.02.11 |                  |  | medium attachment unit .....           | 25.01.28 |
|                     | slot time (in a token-bus network) .....   | 25.03.15 |                  |  | trunk connecting unit .....            | 25.01.24 |
| <b>token</b>        | token .....                                | 25.01.06 |                  |  | trunk coupling unit .....              | 25.01.24 |
|                     | token-bus network .....                    | 25.03.01 | <b>universal</b> |  | universal address administration ..... | 25.01.20 |
|                     | token passing procedure .....              | 25.01.07 | <b>uplink</b>    |  | uplink .....                           | 25.03.06 |
|                     | token passing protocol .....               | 25.01.07 |                  |  |  |          |
|                     | token ring network .....                   | 25.04.01 |                  |  | <b>W</b>                               |          |
| <b>transmission</b> | transmission path delay .....              | 25.03.14 |                  |  |  |          |
| <b>trip</b>         | round-trip propagation time .....          | 25.02.12 | <b>way</b>       |  | one-way propagation time .....         | 25.03.14 |
| <b>truncated</b>    | truncated binary exponential backoff ..... | 25.02.07 | <b>window</b>    |  | response time window .....             | 25.03.13 |
| <b>trunk</b>        | trunk cable .....                          | 25.01.23 |                  |  | response window .....                  | 25.03.13 |

## Index alphabétique

|                       |  |          |  |
|-----------------------|--|----------|--|
| <b>A</b>              |  |          |  |
| <b>abandon</b>        | séquence d'abandon .....   | 25.01.26 |  |
| <b>accès</b>          | contrôle d'accès au support .....  | 25.01.22 |  |
|                       | protocole de contrôle d'accès au support ..  | 25.05.02 |  |
|                       | réseau à accès multiple par détection<br>de porteuse et détection de collision ... | 25.02.01 |  |
|                       | réseau à accès multiple par détection<br>de porteuse et évitement de collision ... | 25.02.02 |  |
|                       | sous-couche de contrôle d'accès au<br>support .....                                | 25.05.04 |  |
|                       | zone de contrôle d'accès .....   | 25.04.06 |  |
| <b>administration</b> | administration d'adresses .....  | 25.01.18 |  |
|                       | administration d'adresses générale .....   | 25.01.20 |  |
|                       | administration d'adresses locale .....   | 25.01.19 |  |
| <b>adresse</b>        | adresse de groupe (dans un réseau local) ..  | 25.01.15 |  |
|                       | adresse pour diffusion .....   | 25.01.17 |  |
|                       | adresse globale (dans un réseau local) ...   | 25.01.17 |  |
|                       | adresse individuelle (dans un réseau local)  | 25.01.14 |  |
|                       | adresse multidestinataire (dans un réseau<br>local) .....                          | 25.01.16 |  |
|                       | adresse nulle .....  | 25.01.21 |  |
| <b>adresses</b>       | administration d'adresses .....  | 25.01.18 |  |
|                       | administration d'adresses générale .....   | 25.01.20 |  |
|                       | administration d'adresses locale .....   | 25.01.19 |  |
| <b>ajournement</b>    | ajournement .....  | 25.02.10 |  |
| <b>alarme</b>         | station d'alarme .....   | 25.04.05 |  |
| <b>algorithme</b>     | algorithme de temporisation de<br>retransmission .....                             | 25.02.07 |  |
| <b>aller</b>          | temps de propagation d'aller-retour .....  | 25.02.12 |  |
|                       | voie d'aller (dans un réseau local) .....  | 25.03.03 |  |
| <b>anneau</b>         | anneau logique .....   | 25.03.09 |  |
|                       | réseau en anneau à découpage temporel ..   | 25.04.02 |  |
|                       | réseau en anneau étoilé .....  | 25.04.04 |  |
|                       | réseau en anneau à jeton .....   | 25.04.01 |  |
| <b>ascendant</b>      | ascendant (dans un réseau local) .....   | 25.03.06 |  |
| <b>attente</b>        | temps d'attente (dans un réseau en bus<br>à jeton) .....                           | 25.03.15 |  |
| <b>B</b>              |  |          |  |
| <b>bande</b>          | réseau local à large bande .....   | 25.01.03 |  |
|                       | réseau local à large bande à deux câbles ..  | 25.03.08 |  |
|                       | réseau local à large bande à câble unique ..                                       | 25.03.07 |  |
| <b>base</b>           | réseau local en bande de base .....  | 25.01.02 |  |
| <b>bourrage</b>       | signal de bourrage .....   | 25.02.05 |  |
| <b>bruits</b>         | signal de rafale de bruits .....   | 25.03.10 |  |
| <b>bus</b>            | réseau en bus .....  | 25.01.09 |  |
|                       | réseau en bus à jeton .....  | 25.03.01 |  |
|                       | signal de silence sur le bus .....   | 25.03.11 |  |
|                       | tête de bus .....  | 25.03.02 |  |
| <b>C</b>              |  |          |  |
| <b>CA</b>             | réseau CSMA/CA (abréviation) .....   | 25.02.02 |  |
| <b>câble</b>          | câble de dérivation .....  | 25.01.25 |  |
|                       | câble principal .....  | 25.01.23 |  |
|                       | coupleur au câble principal .....  | 25.01.24 |  |
|                       | réseau local à large bande à câble<br>unique .....                                 | 25.03.07 |  |
| <b>câbles</b>         | réseau local à large bande à deux câbles ..  | 25.03.08 |  |
| <b>CD</b>             | réseau CSMA/CD (abréviation) .....   | 25.02.01 |  |
| <b>collision</b>      | collision .....  | 25.02.04 |  |
|                       | renforcement de collision .....  | 25.02.06 |  |
|                       | réseau à accès multiple par détection<br>de porteuse et détection de collision ... | 25.02.01 |  |
|                       | réseau à accès multiple par détection<br>de porteuse et évitement de collision ... | 25.02.02 |  |
| <b>conflit</b>        | conflit / CAN / .....  | 25.02.03 |  |
| <b>connecteur</b>     | connecteur d'interface au support .....  | 25.01.27 |  |
| <b>contention</b>     | contention .....   | 25.02.03 |  |
| <b>contrôle</b>       | contrôle d'accès au support .....  | 25.01.22 |  |
|                       | contrôle de jabotage .....   | 25.02.09 |  |
|                       | contrôle de jacassement .....  | 25.02.09 |  |
|                       | contrôle de liaison logique de type 1 .....  | 25.05.07 |  |
|                       | contrôle de liaison logique de type 2 .....  | 25.05.08 |  |
|                       | contrôle de liaison logique de type 3 .....  | 25.05.09 |  |
|                       | protocole de contrôle d'accès au support ..  | 25.05.02 |  |
|                       | protocole de contrôle de liaison<br>logique .....                                  | 25.05.01 |  |
|                       | sous-couche de contrôle d'accès<br>au support .....                                | 25.05.04 |  |
|                       | sous-couche de contrôle de liaison<br>logique .....                                | 25.05.03 |  |
|                       | zone de contrôle d'accès .....   | 25.04.06 |  |
|                       | sous-couche LLC (abréviation) .....  | 25.05.03 |  |
|                       | sous-couche de contrôle d'accès au<br>support .....                                | 25.05.04 |  |
|                       | sous-couche de contrôle de liaison<br>logique .....                                | 25.06.03 |  |
|                       | sous-couche MAC (abréviation) .....  | 25.05.04 |  |
|                       | sous-couche PLS (abréviation) .....  | 25.05.05 |  |
|                       | sous-couche de signalisation physique ..   | 25.05.05 |  |
|                       | sous-couche PMA (abréviation) .....  | 25.05.06 |  |
|                       | sous-couche de raccordement au<br>support physique .....                           | 25.05.06 |  |
| <b>coupleur</b>       | coupleur au câble principal .....  | 25.01.24 |  |
| <b>CSMA</b>           | réseau CSMA/CA (abréviation) .....   | 25.02.02 |  |
|                       | réseau CSMA/CD (abréviation) .....   | 25.02.01 |  |
| <b>D</b>              |  |          |  |
| <b>découpage</b>      | réseau en anneau à découpage temporel ..   | 25.04.02 |  |
| <b>dépendant</b>      | interface dépendant du support .....   | 25.01.29 |  |
| <b>dérivation</b>     | câble de dérivation .....  | 25.01.25 |  |
| <b>descendant</b>     | descendant (dans un réseau local) .....  | 25.03.05 |  |
| <b>détection</b>      | détection de porteuse .....  | 25-01-08 |  |
|                       | réseau à accès multiple par détection<br>de porteuse et détection de collision ... | 25.02.01 |  |
|                       | réseau à accès multiple par détection<br>de porteuse et évitement de collision ... | 25.02.02 |  |
| <b>deux</b>           | réseau local à large bande à deux câbles ..  | 25.03.08 |  |
| <b>diffusion</b>      | adresse pour diffusion .....   | 25.01.17 |  |
|                       | diffusion (sur un réseau local) .....  | 25.01.04 |  |
|                       | diffusion générale (sur un réseau local) ...                                       | 25.01.04 |  |
|                       | diffusion sélective (sur un réseau local) ...                                      | 25.01.05 |  |
| <b>durée</b>          | durée d'une tranche (dans un réseau<br>CSMA/CD) .....                              | 25.02.11 |  |
| <b>E</b>              |  |          |  |
| <b>élémentaire</b>    | période élémentaire (dans un réseau<br>CSMA/CD) .....                              | 25.02.11 |  |
| <b>enlèvement</b>     | enlèvement .....   | 25.04.09 |  |
| <b>entreprise</b>     | réseau local d'entreprise .....  | 25.01.01 |  |
| <b>étoilé</b>         | réseau en anneau étoilé .....  | 25.04.04 |  |
| <b>évitement</b>      | réseau à accès multiple par détection<br>de porteuse et évitement de collision ... | 25.02.02 |  |
| <b>F</b>              |  |          |  |
| <b>fenêtre</b>        | fenêtre de réponse .....   | 25.03.13 |  |

**G**

|                 |  |          |
|-----------------|--|----------|
| <b>générale</b> | administration d'adresses générale . . . . .       | 25.01.20 |
|                 | diffusion générale (sur un réseau local) . . . . . | 25.01.04 |
| <b>globale</b>  | adresse globale (dans un réseau local) . . . . .   | 25.01.17 |
| <b>groupe</b>   | adresse de groupe (dans un réseau local) . . . . . | 25.01.15 |

**I**

|                     |   |          |
|---------------------|---|----------|
| <b>individuelle</b> | adresse individuelle (dans un réseau local) . . . . . | 25.01.14 |
| <b>interface</b>    | connecteur d'interface au support . . . . .           | 25.01.27 |
|                     | interface dépendant du support . . . . .              | 25.01.29 |
|                     | interface de raccordement de station . . . . .        | 25.01.30 |

**J**

|                    |   |          |
|--------------------|---|----------|
| <b>jabotage</b>    | contrôle de jabotage . . . . .          | 25.02.09 |
|                    | jabotage . . . . .                      | 25.02.08 |
| <b>jacassement</b> | contrôle de jacassement . . . . .       | 25.02.09 |
|                    | jacassement . . . . .                   | 25.02.08 |
| <b>jeton</b>       | jeton . . . . .                         | 25.01.06 |
|                    | procédure de passage de jeton . . . . . | 25.01.07 |
|                    | réseau en anneau à jeton . . . . .      | 25.04.01 |
|                    | réseau en bus à jeton . . . . .         | 25.03.01 |

**L**

|                |  |          |
|----------------|--|----------|
| <b>large</b>   | réseau local à large bande . . . . .                 | 25.01.03 |
|                | réseau local à large bande à câble unique . . . . .  | 25.03.07 |
|                | réseau local à large bande à deux câbles . . . . .   | 25.03.08 |
| <b>liaison</b> | contrôle de liaison logique de type 1 . . . . .      | 25.05.07 |
|                | contrôle de liaison logique de type 2 . . . . .      | 25.05.08 |
|                | contrôle de liaison logique de type 3 . . . . .      | 25.05.09 |
|                | protocole de contrôle de liaison logique . . . . .   | 25.05.01 |
|                | sous-couche de contrôle de liaison logique . . . . . | 25.05.03 |
| <b>LLC</b>     | LLC de type 1 (abréviation) . . . . .                | 25.05.07 |
|                | LLC de type 2 (abréviation) . . . . .                | 25.05.08 |
|                | LLC de type 3 (abréviation) . . . . .                | 25.05.09 |
|                | protocole LLC (abréviation) . . . . .                | 25.05.01 |
|                | sous-couche LLC (abréviation) . . . . .              | 25.05.03 |
| <b>local</b>   | réseau local . . . . .                               | 25.01.01 |
|                | réseau local à large bande . . . . .                 | 25.01.03 |
|                | réseau local à large bande à câble unique . . . . .  | 25.03.07 |
|                | réseau local à large bande à deux câbles . . . . .   | 25.03.08 |
|                | réseau local d'entreprise . . . . .                  | 25.01.01 |
|                | réseau local en bande de base . . . . .              | 25.01.02 |
| <b>locale</b>  | administration d'adresses locale . . . . .           | 25.01.19 |
| <b>logique</b> | anneau logique . . . . .                             | 25.03.09 |
|                | contrôle de liaison logique de type 1 . . . . .      | 25.05.07 |
|                | contrôle de liaison logique de type 2 . . . . .      | 25.05.08 |
|                | contrôle de liaison logique de type 3 . . . . .      | 25.05.09 |
|                | protocole de contrôle de liaison logique . . . . .   | 25.05.01 |
|                | sous-couche de contrôle de liaison logique . . . . . | 25.05.03 |

**M**

|                     |   |          |
|---------------------|---|----------|
| <b>MAC</b>          | protocole MAC (abréviation) . . . . .           | 25.05.02 |
|                     | sous-couche MAC (abréviation) . . . . .         | 25.05.04 |
| <b>montant</b>      | montant (dans un réseau local) . . . . .        | 25.03.06 |
| <b>multi-</b>       | adresse mult destinataire (dans un réseau       |          |
| <b>destinataire</b> | local) . . . . .                                | 25.01.16 |
| <b>multiple</b>     | réseau à accès multiple par détection           |          |
|                     | de porteuse et détection de collision . . . . . | 25.02.01 |
|                     | réseau à accès multiple par détection           |          |
|                     | de porteuse et évitement de collision . . . . . | 25.02.02 |

**N**

|                     |                                     |          |
|---------------------|-------------------------------------|----------|
| <b>notification</b> | notification de voisinage . . . . . | 25.04.08 |
| <b>nulle</b>        | adresse nulle . . . . .             | 25.01.21 |

**P**

|                    |  |          |
|--------------------|--|----------|
| <b>passage</b>     | procédure de passage de jeton . . . . .            | 25.01.07 |
| <b>passerelle</b>  | passerelle (de réseaux locaux) . . . . .           | 25.01.13 |
| <b>période</b>     | période élémentaire (dans un réseau                |          |
|                    | CSMA/CD) . . . . .                                 | 25.02.11 |
| <b>physique</b>    | sous-couche de raccordement au support             |          |
|                    | physique . . . . .                                 | 25.05.06 |
|                    | sous-couche de signalisation physique . . . . .    | 25.05.05 |
| <b>PLS</b>         | sous-couche PLS (abréviation) . . . . .            | 25.05.05 |
| <b>PMA</b>         | sous-couche PMA (abréviation) . . . . .            | 25.05.06 |
| <b>pont</b>        | pont . . . . .                                     | 25.01.12 |
| <b>porteuse</b>    | détection de porteuse . . . . .                    | 25.01.08 |
|                    | réseau à accès multiple par détection              |          |
|                    | de porteuse et détection de collision . . . . .    | 25.02.01 |
|                    | réseau à accès multiple par détection              |          |
|                    | de porteuse et évitement de collision . . . . .    | 25.02.02 |
| <b>principal</b>   | câble principal . . . . .                          | 25.01.23 |
|                    | couleur au câble principal . . . . .               | 25.01.24 |
| <b>procédure</b>   | procédure de passage de jeton . . . . .            | 25.01.07 |
| <b>propagation</b> | temps de propagation . . . . .                     | 25.03.14 |
|                    | temps de propagation d'aller-retour . . . . .      | 25.02.12 |
| <b>protocole</b>   | protocole de contrôle d'accès au support . . . . . | 25.05.02 |
|                    | protocole LLC (abréviation) . . . . .              | 25.05.01 |
|                    | protocole de contrôle de liaison logique . . . . . | 25.05.01 |
|                    | protocole MAC (abréviation) . . . . .              | 25.05.02 |

**R**

|                       |   |          |
|-----------------------|---|----------|
| <b>raccordement</b>   | interface de raccordement de station . . . . .      | 25.01.30 |
|                       | sous-couche de raccordement au support              |          |
|                       | physique . . . . .                                  | 25.05.06 |
|                       | unité de raccordement au support . . . . .          | 25.01.28 |
| <b>rafale</b>         | signal de rafale de bruits . . . . .                | 25.03.10 |
| <b>remplissage</b>    | remplissage . . . . .                               | 25.04.07 |
| <b>renforcement</b>   | renforcement de collision . . . . .                 | 25.02.06 |
| <b>répéteur</b>       | répéteur . . . . .                                  | 25.01.10 |
| <b>réponse</b>        | fenêtre de réponse . . . . .                        | 25.03.13 |
| <b>réseau</b>         | réseau à accès multiple par détection               |          |
|                       | de porteuse et détection de collision . . . . .     | 25.02.01 |
|                       | réseau à accès multiple par détection               |          |
|                       | de porteuse et évitement de collision . . . . .     | 25.02.02 |
|                       | réseau CSMA/CA (abréviation) . . . . .              | 25.02.02 |
|                       | réseau CSMA/CD (abréviation) . . . . .              | 25.02.01 |
|                       | réseau en anneau à découpage temporel . . . . .     | 25.04.02 |
|                       | réseau en anneau étoilé . . . . .                   | 25.04.04 |
|                       | réseau en anneau à jeton . . . . .                  | 25.04.01 |
|                       | réseau en bus . . . . .                             | 25.01.09 |
|                       | réseau en bus à jeton . . . . .                     | 25.03.01 |
|                       | réseau local . . . . .                              | 25.01.01 |
|                       | réseau local à large bande . . . . .                | 25.01.03 |
|                       | réseau local à large bande à câble unique . . . . . | 25.03.07 |
|                       | réseau local à large bande à deux câbles . . . . .  | 25.03.08 |
|                       | réseau local d'entreprise . . . . .                 | 25.01.01 |
|                       | réseau local en bande de base . . . . .             | 25.01.02 |
| <b>retour</b>         | temps de propagation d'aller-retour . . . . .       | 25.02.12 |
|                       | voie de retour (dans un réseau local) . . . . .     | 25.03.04 |
| <b>retransmission</b> | algorithme de temporisation de                      |          |
|                       | retransmission . . . . .                            | 25.02.07 |
| <b>révolution</b>     | temps de révolution . . . . .                       | 25.04.03 |
| <b>RLE</b>            | RLE (abréviation) . . . . .                         | 25.01.01 |

**S**

|                  |   |          |
|------------------|---|----------|
| <b>sélective</b> | diffusion sélective (sur un réseau local) . . . . . | 25.01.05 |
| <b>séquence</b>  | séquence d'abandon . . . . .                        | 25.01.26 |
| <b>serveur</b>   | serveur (de réseau local) . . . . .                 | 25.01.11 |
| <b>service</b>   | trame de service . . . . .                          | 25.03.12 |
| <b>signal</b>    | signal de bourrage . . . . .                        | 25.02.05 |
|                  | signal de rafale de bruits . . . . .                | 25.03.10 |
|                  | signal de silence sur le bus . . . . .              | 25.03.11 |

|                      |   |          |
|----------------------|---|----------|
| <b>signalisation</b> | sous-couche de signalisation physique . . .               | 25.05.05 |
| <b>silence</b>       | signal de silence sur le bus . . . . .                    | 25.03.11 |
| <b>sous</b>          | sous-couche de contrôle d'accès au support . . . . .      | 25.05.04 |
|                      | support . . . . .   | 25.05.04 |
|                      | sous-couche de contrôle de liaison logique . . . . .      | 25.05.03 |
|                      | sous-couche de signalisation physique . . . . .           | 25.05.05 |
|                      | sous-couche de raccordement au support physique . . . . . | 25.05.06 |
|                      | sous-couche LLC (abréviation) . . . . .                   | 25.05.03 |
|                      | sous-couche MAC (abréviation) . . . . .                   | 25.05.04 |
|                      | sous-couche PLS (abréviation) . . . . .                   | 25.05.05 |
|                      | sous-couche PMA (abréviation) . . . . .                   | 25.05.06 |
| <b>station</b>       | interface de raccordement de station . . . . .            | 25.01.30 |
|                      | station d'alarme . . . . .                                | 25.04.05 |
| <b>support</b>       | connecteur d'interface au support . . . . .               | 25.01.27 |
|                      | contrôle d'accès au support . . . . .                     | 25.01.22 |
|                      | interface dépendant du support . . . . .                  | 25.01.29 |
|                      | protocole de contrôle d'accès au support . . . . .        | 25.05.02 |
|                      | sous-couche de contrôle d'accès au support . . . . .      | 25.05.04 |
|                      | support . . . . .   | 25.05.04 |
|                      | sous-couche de raccordement au support physique . . . . . | 25.05.06 |
|                      | unité de raccordement au support . . . . .                | 25.01.28 |
| <b>T</b>             |   |          |
| <b>temporel</b>      | réseau en anneau à découpage temporel . . . . .           | 25.04.02 |
| <b>temporisation</b> | algorithme de temporisation de retransmission . . . . .   | 25.02.07 |
| <b>temps</b>         | temps d'attente (dans un réseau en bus à jeton) . . . . . | 25.03.15 |

|                |  |          |
|----------------|--|----------|
|                | temps de propagation . . . . .                         | 25.03.14 |
|                | temps de propagation d'aller-retour . . . . .          | 25.02.12 |
|                | temps de révolution . . . . .                          | 25.04.03 |
| <b>tête</b>    | tête de bus . . . . .                                  | 25.03.02 |
| <b>trame</b>   | trame de service . . . . .                             | 25.03.12 |
| <b>tranche</b> | durée d'une tranche (dans un réseau CSMA/CD) . . . . . | 25.02.11 |
| <b>type</b>    | contrôle de liaison logique de type 1 . . . . .        | 25.05.07 |
|                | LLC de type 1 (abréviation) . . . . .                  | 25.05.07 |
|                | contrôle de liaison logique de type 2 . . . . .        | 25.05.08 |
|                | LLC de type 2 (abréviation) . . . . .                  | 25.05.08 |
|                | contrôle de liaison logique de type 3 . . . . .        | 25.05.09 |
|                | LLC de type 3 (abréviation) . . . . .                  | 25.05.09 |

**U**

|               |   |          |
|---------------|---|----------|
| <b>unique</b> | réseau local à large bande à câble unique . . . . . | 25.03.07 |
| <b>unité</b>  | unité de raccordement au support . . . . .          | 25.01.28 |

**V**

|                  |   |          |
|------------------|---|----------|
| <b>voie</b>      | voie d'aller (dans un réseau local) . . . . .   | 25.03.03 |
|                  | voie de retour (dans un réseau local) . . . . . | 25.03.04 |
| <b>voisinage</b> | notification de voisinage . . . . .             | 25.04.08 |

**Z**

|             |                                    |          |
|-------------|------------------------------------|----------|
| <b>zone</b> | zone de contrôle d'accès . . . . . | 25.04.06 |
|-------------|------------------------------------|----------|

This page intentionally left blank

This page intentionally left blank

---

---

**UDC/CDU 681.3 : 001.4**

**Descriptors:** data processing, local area networks, vocabulary. / **Descripteurs:** traitement de l'information, réseau local, vocabulaire.

Price based on 25 pages

---

---