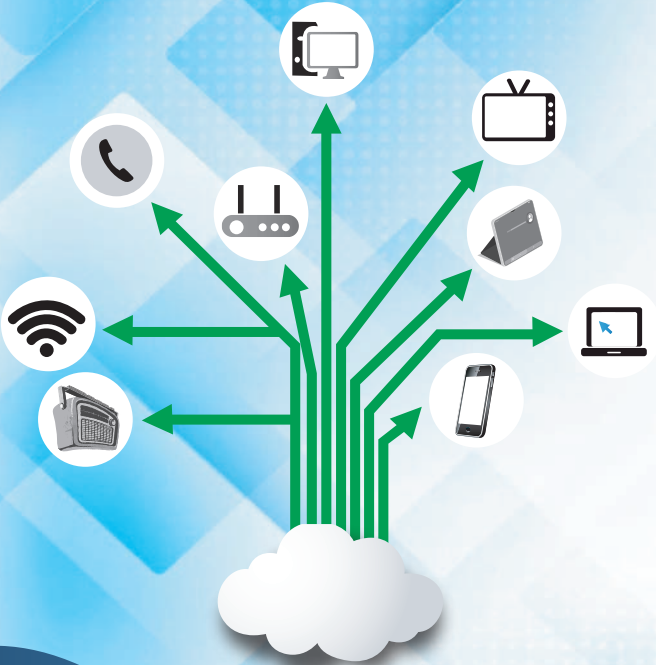




প্রথম ত্রৈমাসিক প্রতিবেদন

ICT প্রয়োগ ও ব্যবহার জরিপ ২০২৪-২৫

১ম কোয়ার্টার (জুলাই-সেপ্টেম্বর ২০২৪)



“ব্যক্তি ও খানা পর্যায়ে জেলা ভিত্তিক ICT ব্যবহারের সুযোগ ও প্রয়োগ পরিমাপ” প্রকল্প
বাংলাদেশ পরিসংখ্যান ব্যুরো (বিবিএস)
পরিসংখ্যান ও তথ্য ব্যবস্থাপনা বিভাগ
পরিকল্পনা মন্ত্রণালয়
গণপ্রজাতন্ত্রী বাংলাদেশ সরকার

ICT প্রয়োগ ও ব্যবহার জরিপ ২০২৪-২৫

ICT Access and Use Survey 2024-25

বাংলাদেশ পরিসংখ্যান ব্যুরো (বিবিএস) কর্তৃক বাস্তবায়নাধীন “ব্যক্তি ও খানা পর্যায়ে জেলা ভিত্তিক ICT ব্যবহারের সুযোগ ও প্রয়োগ পরিমাপ” শীর্ষক প্রকল্পের আওতায় পরিচালিত “ICT প্রয়োগ ও ব্যবহার জরিপ” একটি গুরুত্বপূর্ণ জরিপ। বাংলাদেশে পূর্বে ২০১৩ সালে মডিউলার সার্ভে হিসেবে এ জরিপ পরিচালিত হয়েছিল। পরবর্তীতে “ব্যক্তি ও খানা পর্যায়ে তথ্য ও যোগাযোগ প্রযুক্তি (ICT) ব্যবহারের সুযোগ ও প্রয়োগ পরিমাপ” প্রকল্পের আওতায় “তথ্য ও যোগাযোগ প্রযুক্তি (ICT) ব্যবহার জরিপ ২০২২” এবং “তথ্য ও যোগাযোগ প্রযুক্তি (ICT) ব্যবহার জরিপ ২০২৩” পরিচালিত হয়েছে যেখানে বিভাগীয় পর্যায়ে আইসিটি ইন্ডিকেটরসমূহের প্রাক্কলন প্রদানপূর্বক দুইটি মূল রিপোর্ট প্রকাশ করা হয়েছে এবং International Telecommunication Union (ITU)-কে ১৯টি ইন্ডিকেটরের ডাটা প্রদান করা হয়েছে। এরই ধারাবাহিকতায় “ব্যক্তি ও খানা পর্যায়ে জেলা ভিত্তিক ICT ব্যবহারের সুযোগ ও প্রয়োগ পরিমাপ” শীর্ষক প্রকল্পের আওতায় বর্তমানে “ICT প্রয়োগ ও ব্যবহার জরিপ ২০২৪-২৫” মাঠ পর্যায়ে CAPI (Computer Assisted Personal Interviewing) পদ্ধতিতে চলমান রয়েছে যেখানে জেলা পর্যায়ে আইসিটি ইন্ডিকেটরসমূহের প্রাক্কলন প্রদানপূর্বক ৩টি জরিপ (বছর প্রতি ০৩ মাস করে ৪টি কোয়ার্টারে) শেষে ৩টি মূল রিপোর্ট প্রকাশ করা হবে এবং International Telecommunication Union (ITU)-কে ২২টি ইন্ডিকেটরের ডাটা প্রদান করা হবে।

“ICT প্রয়োগ ও ব্যবহার জরিপ” দ্বারা ৫ বছর ও তদুর্ধ্ব বয়সী এবং শহর-পল্লি অঞ্চল অনুযায়ী জাতীয় পর্যায়ে আইসিটির সূচকসমূহ ত্রৈমাসিক ভিত্তিতে প্রাক্কলন করা হয়। সমগ্র দেশে ত্রৈমাসিক ভিত্তিতে ২৫৬৮টি নির্বাচিত নমুনা এলাকায় দৈবচয়নের মাধ্যমে ২৪টি করে সর্বমোট ৬১৬৩২টি খানায় (বছরে ২,৪৬,৫২৮টি খানায়) তথ্য সংগ্রহ করা হচ্ছে। দেশের ৬৪টি জেলায় ২১৪ জন প্রশিক্ষিত তথ্য সংগ্রহকারীগণের মাধ্যমে মাঠ পর্যায়ে তথ্য সংগ্রহ করা হয়। এ জরিপের মাধ্যমে প্রাপ্ত তথ্য হতে টেকসই উন্নয়ন লক্ষ্যমাত্রার সূচকসমূহের অগ্রগতি জানার পাশাপাশি জেলা ভিত্তিক ব্যক্তি এবং খানাসমূহ দ্বারা আইসিটি ব্যবহার এবং প্রয়োগ সম্পর্কে সর্বশেষ এবং সুনির্দিষ্ট তথ্যের মাধ্যমে আইসিটি সেক্টরে বিভিন্ন উন্নয়ন পরিকল্পনা প্রণয়ন সম্ভব হবে।

এই প্রেক্ষিতে ১ম জরিপ (২০২৪-২০২৫) এর প্রথম কোয়ার্টার (জুলাই-সেপ্টেম্বর) প্রত্যেক তথ্য সংগ্রহকারী কর্তৃক ১২টি করে পিএসইউ ও প্রতি পিএসইউ ভিত্তিক ২৪টি করে খানা হতে তথ্য সংগ্রহ করা হয়েছে। এরই ধারাবাহিকতায় প্রথম জরিপের (২০২৪-২০২৫) প্রথম কোয়ার্টারের তথ্য সংগ্রহ কার্যক্রম হতে প্রাপ্ত গুরুত্বপূর্ণ ফলাফল ১ম ত্রৈমাসিক প্রতিবেদনে উল্লেখিত হয়েছে।

“ICT প্রয়োগ ও ব্যবহার জরিপ ২০২৪-২৫”-এ রোটেশনাল প্যানেল স্যাম্পলিং ব্যবহার করা হয়েছে এবং ১ম কোয়ার্টার (জুলাই-সেপ্টেম্বর ২০২৪) এর তথ্য সংগ্রহ কার্যক্রম ইতোমধ্যে সমাপ্ত হয়েছে। প্রাপ্ত তথ্যের ভিত্তিতে এই জরিপের গুরুত্বপূর্ণ সূচকের (এলাকাভেদে খানায় রেডিও, টেলিভিশন, কম্পিউটার, মোবাইল ফোন, স্মার্ট ফোন, ইন্টারনেটের এক্সেস এবং ব্যক্তি পর্যায়ে মোবাইল ফোন, কম্পিউটার, ইন্টারনেটের ব্যবহার, মোবাইল ফোনের মালিকানা) ফলাফল প্রস্তুত করা হয়েছে। এছাড়াও বিগত “ব্যক্তি ও খানা পর্যায়ে তথ্য ও যোগাযোগ প্রযুক্তি (ICT) ব্যবহারের সুযোগ ও প্রয়োগ পরিমাপ” প্রকল্পের “তথ্য ও যোগাযোগ প্রযুক্তি (ICT) ব্যবহার জরিপ ২০২২” ও “তথ্য ও যোগাযোগ প্রযুক্তি (ICT) ব্যবহার জরিপ ২০২৩” এর মূল রিপোর্ট এবং “ICT প্রয়োগ ও ব্যবহার জরিপ ২০২৪-২৫” এর ১ম কোয়ার্টারের ফলাফল হতে কমন ইন্ডিকেটরসমূহের মধ্যকার Comparison উপস্থাপিত হলো।

জরিপ

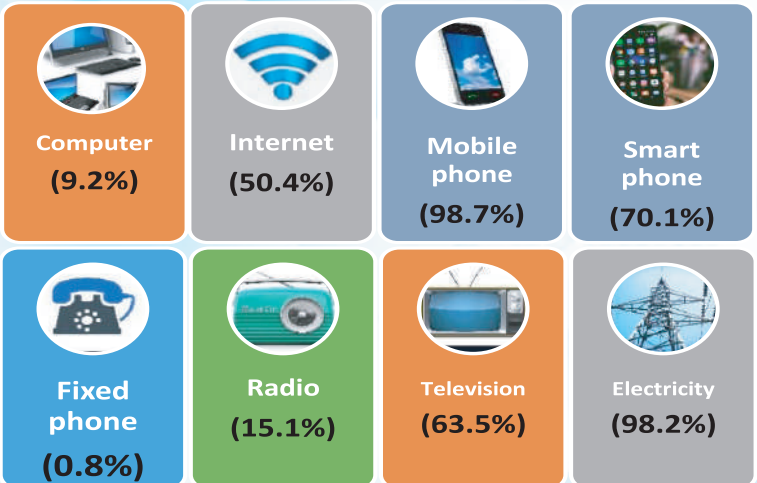
ব্যক্তি ও খানা পর্যায়ে আইসিটির ব্যবহার ও প্রয়োগের সচিত্র তুলে ধরতে দ্বিতীয়বারের মতো বৃহৎ আকারে জরিপটি পরিচালিত হচ্ছে। সরকার, নীতি-নির্ধারক, আন্তর্জাতিক টেলিকমিউনিকেশন ইউনিয়ন (আইটিইউ), এসডিজি ট্র্যাকার এবং অন্যান্য ক্ষেত্রে ব্যবহারের জন্য জরিপ থেকে আইসিটি সূচক ও পরিসংখ্যান পাওয়া যাবে।

দেশের জাতীয় পরিসংখ্যান সংস্থা (এনএসও) হিসেবে বাংলাদেশ পরিসংখ্যান ব্যুরো (বিবিএস) প্রথমবারের মতো জেলা ভিত্তিক “ব্যক্তি ও খানা পর্যায়ে জেলা ভিত্তিক ICT ব্যবহারের সুযোগ ও প্রয়োগ পরিমাপ” শীর্ষক প্রকল্প পরিচালনা করছে। প্রকল্পের আওতায় জরিপ থেকে প্রাপ্ত খানা ও ব্যক্তি পর্যায়ে আইসিটির সূচকসমূহ আন্তর্জাতিক টেলিকমিউনিকেশন ইউনিয়ন (আইটিইউ) কর্তৃক প্রণীত। অধিকন্তু, খানার জনতাত্ত্বিক এবং আর্থ-সামাজিক অবস্থা সংক্রান্ত তথ্য জানার পাশাপাশি আন্তর্জাতিক

টেলিকমিউনিকেশন ইউনিয়ন (আইটিইউ), এসডিজি ট্র্যাকারসহ অন্যান্য ক্ষেত্রে প্রদানের জন্য আইসিটির সূচকসমূহ এই জরিপের মাধ্যমে পাওয়া যাবে।

খানা পর্যায়ে আইসিটির প্রয়োগঃ

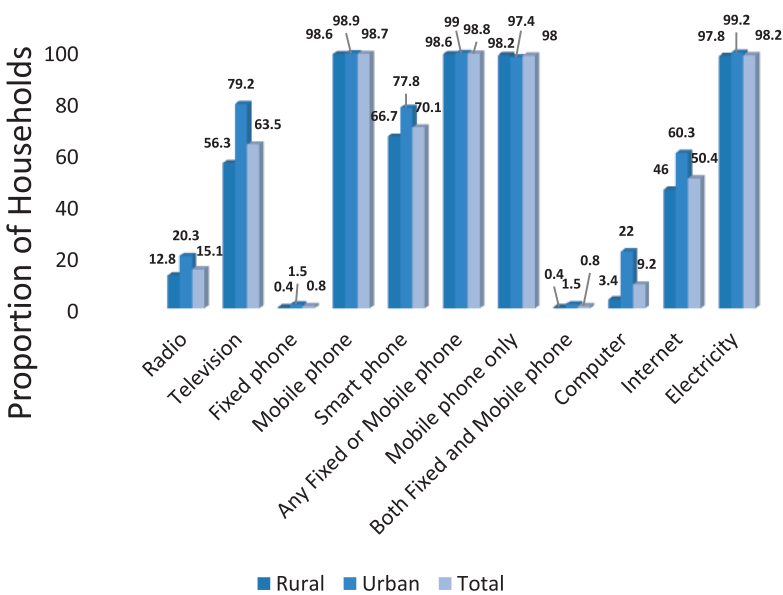
জরিপ থেকে প্রাপ্ত তথ্যের ভিত্তিতে ৫ বছর ও তদুর্ধ্ব বয়সীদের খানা পর্যায়ে আইসিটির সরঞ্জামাদি ও এর সার্ভিসের প্রয়োগ সংক্রান্ত তথ্য:



এলাকাভেদে খানা পর্যায়ে প্রয়োগ:

Indicators	Rural	Urban	Total
1. Proportion of households with Radio	12.8	20.3	15.1
2. Proportion of households with Television	56.3	79.2	63.5
3. Proportion of households with Fixed phone	0.4	1.5	0.8
4. Proportion of households with Mobile phone	98.6	98.9	98.7
5. Proportion of households with Smart phone	66.7	77.8	70.1
6. Proportion of households with any Fixed or Mobile phone	98.6	99.0	98.8
7. Proportion of households with Mobile phone only	98.2	97.4	98.0
8. Proportion of households with both Fixed and Mobile phone	0.4	1.5	0.8
9. Proportion of households with Computer	3.4	22.0	9.2
10. Proportion of households with Internet	46.0	60.3	50.4
11. Proportion of households with Electricity	97.8	99.2	98.2

Access to ICT at Households Level by Locality (%)



এলাকাভেদে বছরভিত্তিক তুলনামূলক বিশ্লেষণ (খানা পর্যায়ে):

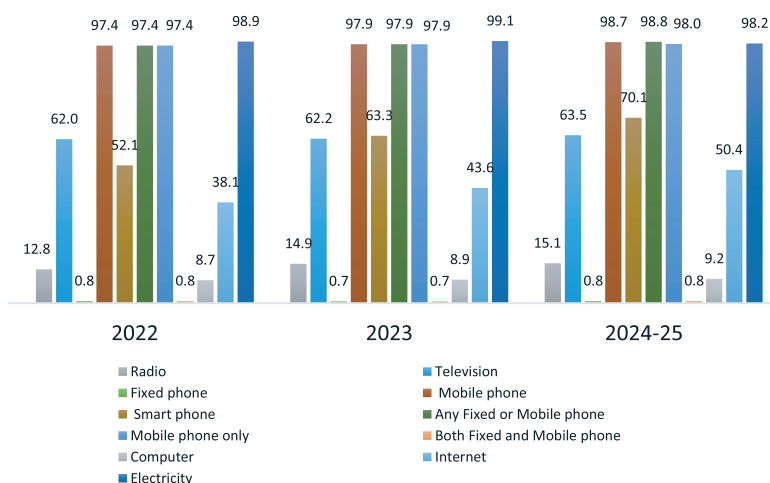
Indicators	2023			2024-25 (1 st Quarter)		
	Rural	Urban	Total	Rural	Urban	Total
1. Proportion of households with Radio	11.8	24.1	14.9	12.8	20.3	15.1
2. Proportion of households with Television	56.3	79.8	62.2	56.3	79.2	63.5
3. Proportion of households with Fixed phone	0.3	1.9	0.7	0.4	1.5	0.8
4. Proportion of households with Mobile phone	97.4	99.4	97.9	98.6	98.9	98.7
5. Proportion of households with Smart phone	59.9	73.5	63.3	66.7	77.8	70.1
6. Proportion of households with any Fixed or Mobile phone	97.4	99.4	97.9	98.6	99.0	98.8
7. Proportion of households with Mobile phone only	97.4	99.4	97.9	98.2	97.4	98.0
8. Proportion of households with both Fixed and Mobile phone	0.3	1.9	0.7	0.4	1.5	0.8
9. Proportion of households with Computer	3.3	26.0	8.9	3.4	22.0	9.2
10. Proportion of households with Internet	37.1	63.1	43.6	46.0	60.3	50.4
11. Proportion of households with Electricity	99.0	99.2	99.1	97.8	99.2	98.2

বছরভিত্তিক তুলনামূলক বিশ্লেষণ (খানা পর্যায়ে):

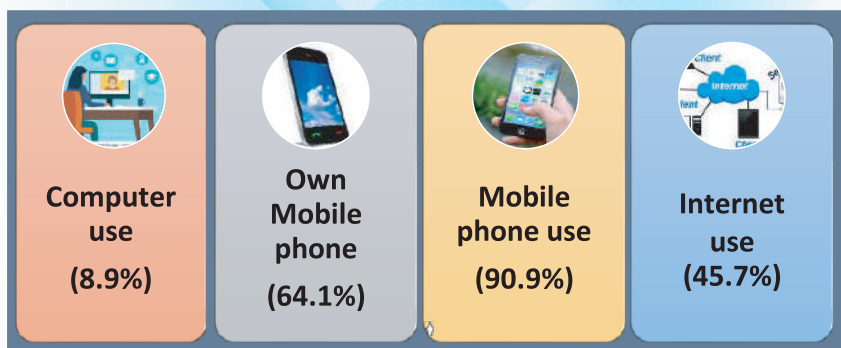
Indicators	2022	2023	2024-25 (1 st Quarter)
1. Proportion of households with Radio	12.8	14.9	15.1
2. Proportion of households with Television	62.0	62.2	63.5
3. Proportion of households with Fixed phone	0.8	0.7	0.8
4. Proportion of households with Mobile phone	97.4	97.9	98.7
5. Proportion of households with Smart phone	52.1	63.3	70.1
6. Proportion of households with any Fixed or Mobile phone	97.4	97.9	98.8
7. Proportion of households with Mobile phone only	97.4	97.9	98.0
8. Proportion of households with both Fixed and Mobile phone	0.8	0.7	0.8
9. Proportion of households with Computer	8.7	8.9	9.2
10. Proportion of households with Internet	38.1	43.6	50.4
11. Proportion of households with Electricity	98.9	99.1	98.2

Proportion of Households

Access to ICT at Households Level by Year (%)



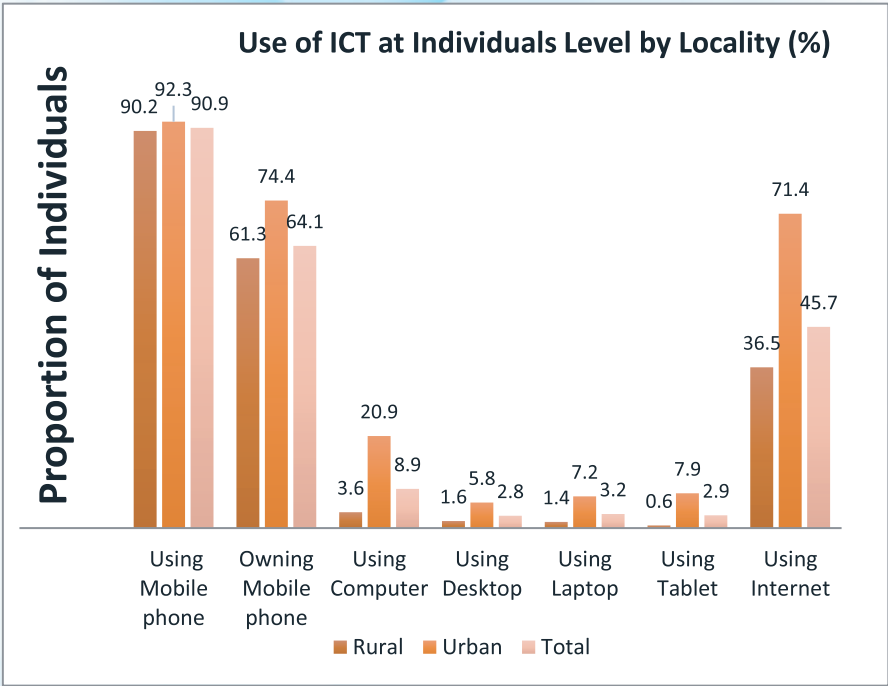
ব্যক্তি পর্যায়ে আইসিটি ব্যবহারঃ



আইসিটির সূচকগুলো দ্বারা ৫ বছর ও তদুর্ধ্ব বয়সীদের ক্ষেত্রে ব্যক্তি পর্যায়ে আইসিটির সরঞ্জামাদি ও সার্ভিসের ব্যবহারসমূহ নির্দেশ করা হয়।

এলাকাভেদে ব্যক্তি পর্যায়ে ব্যবহার:

Indicators	Rural	Urban	Total
1. Proportion of individuals using Mobile phone	90.2	92.3	90.9
2. Proportion of individuals owning Mobile phone	61.3	74.4	64.1
3. Proportion of individuals using Computer	3.6	20.9	8.9
4. Proportion of individuals using Desktop	1.6	5.8	2.8
5. Proportion of individuals using Laptop	1.4	7.2	3.2
6. Proportion of individuals using Tablet	0.6	7.9	2.9
7. Proportion of individuals using Internet	36.5	71.4	45.7

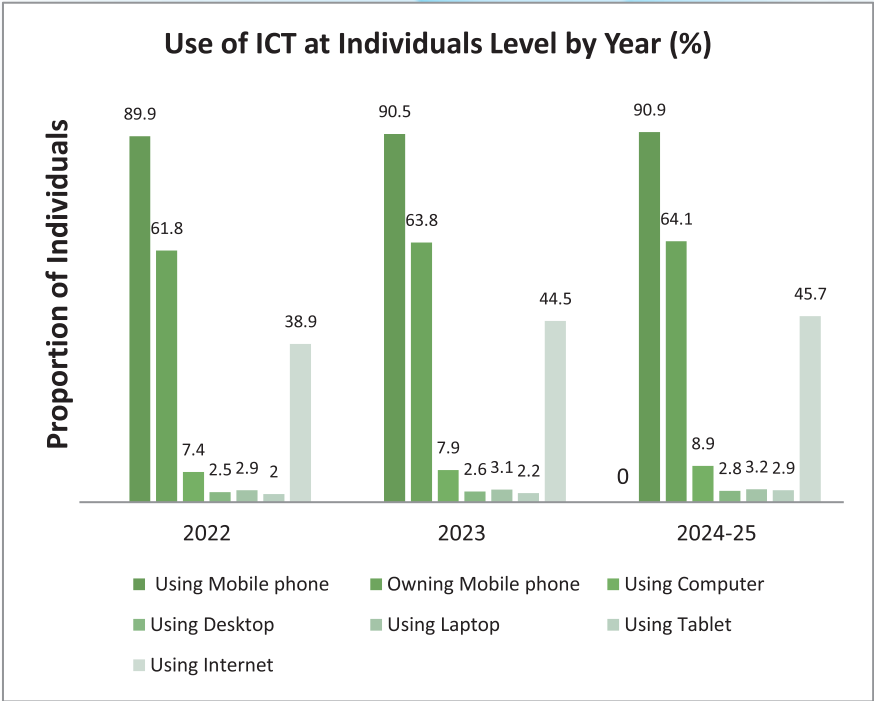


এলাকাভেদে বছরভিত্তিক তুলনামূলক বিশ্লেষণ (ব্যক্তি পর্যায়ে):

Indicators	2023			2024-25 (1 st Quarter)		
	Rural	Urban	Total	Rural	Urban	Total
1. Proportion of individuals using Mobile phone	89.8	92.7	90.5	90.2	92.3	90.9
2. Proportion of individuals owning Mobile phone	60.9	72.3	63.8	61.3	74.4	64.1
3. Proportion of individuals using Computer	3.8	20.4	7.9	3.6	20.9	8.9
4. Proportion of individuals using Desktop	1.6	5.9	2.6	1.6	5.8	2.8
5. Proportion of individuals using Laptop	1.7	7.5	3.1	1.4	7.2	3.2
6. Proportion of individuals using Tablet	0.5	7.1	2.2	0.6	7.9	2.9
7. Proportion of individuals using Internet	36.4	68.6	44.5	36.5	71.4	45.7

বহুভিত্তিক তুলনামূলক বিশ্লেষণ (ব্যক্তি পর্যায়ে):

Indicators	2022	2023	2024-25 (1 st Quarter)
1. Proportion of individuals using Mobile phone	89.9	90.5	90.9
2. Proportion of individuals who owning Mobile phone (SDG Indicator)	61.8	63.8	64.1
3. Proportion of individuals using Computer	7.4	7.9	8.9
4. Proportion of individuals using Desktop	2.5	2.6	2.8
5. Proportion of individuals using Laptop	2.9	3.1	3.2
6. Proportion of individuals using Tablet	2.0	2.2	2.9
7. Proportion of individuals using Internet (SDG Indicator)	38.9	44.5	45.7



“ব্যক্তি ও খানা পর্যায়ে জেলা ভিত্তিক ICT ব্যবহারের সুযোগ ও প্রয়োগ পরিমাপ” প্রকল্প
বাংলাদেশ পরিসংখ্যান ব্যুরো (বিবিএস)
পরিসংখ্যান ও তথ্য ব্যবস্থাপনা বিভাগ
পরিকল্পনা মন্ত্রণালয়
পরিসংখ্যান ভবন, ই-২৭/এ, আগারগাঁও, ঢাকা-১২০৭।
www.bbs.gov.bd

