



বার্ষিক প্রতিবেদন ২০২২



বাংলাদেশ পরিসংখ্যান বুরো
উপজেলা পরিসংখ্যান কার্যালয়, মহেশখালী।



বার্ষিক প্রতিবেদন ২০২২



বাংলাদেশ পরিসংখ্যান ব্যুরো
উপজেলা পরিসংখ্যান কার্যালয়
মহেশখালী।



জাতির পিতা বঙ্গবন্ধু শেখ মুজিবুর রহমান

বাংলাদেশের স্বপতি জাতির জনক বঙ্গবন্ধু শেখ মুজিবুর রহমানের সুদূরপ্রসারী চিন্তাধারার ফলশ্রুতিতে ও তাঁর দিক-নির্দেশনায় ১৯৭৪ সালে আগস্ট মাসে বিভিন্ন মন্ত্রণালয়ের অধীনে থাকা ৪টি পরিসংখ্যান অফিস (পেরিকল্পনা মন্ত্রণালয়ের অধীন পরিসংখ্যান ব্যুরো, কৃষি মন্ত্রণালয়ের অধীন কৃষি পরিসংখ্যান ব্যুরো ও কৃষি শুমারি কমিশন এবং স্বরাষ্ট্র মন্ত্রণালয়ের অধীন আদমশুমারি কমিশন)-কে একীভূত ও পুনর্বিদ্যমান করে বাংলাদেশ পরিসংখ্যান ব্যুরো (Bangladesh Bureau of Statistics) প্রতিষ্ঠা করা হয়। প্রতিষ্ঠালগ্ন হতে আঞ্চলিক পরিসংখ্যান কার্যালয়, চট্টগ্রাম এর আওতায় মহেশখালী উপজেলায় পরিসংখ্যান কার্যক্রম পরিচালিত হয়। পরবর্তীতে ২০১৩ সালে উপজেলা পরিসংখ্যান কার্যালয় , মহেশখালী এর কার্যক্রম শুরু হয়।



পরিসংখ্যান কর্মকর্তা
উপজেলা পরিসংখ্যান কার্যালয়, মহেশখালী

মুখবন্ধ

তথ্য ভিত্তিক ও টেকসই উন্নয়ন পরিকল্পনা একটি দেশের সার্বিক উন্নয়নের চাবিকাঠি। জাতির জনক বঙ্গবন্ধু শেখ মুজিবুর রহমান এর হাতে জাতীয় পরিসংখ্যান সংস্থা হিসেবে বাংলাদেশ পরিসংখ্যান ব্যুরো গঠিত হবার পর থেকেই দেশের শিক্ষা, স্বাস্থ্য, অর্থনীতি, জনমিতি, কৃষি, নারী উন্নয়ন, মানবসম্পদ, পরিবেশ ইত্যাদি ক্ষেত্রে উন্নয়ন ও গবেষণার জন্য বাংলাদেশ পরিসংখ্যান ব্যুরো অফিসিয়াল পরিসংখ্যান করে আসছে। এ সংস্থা দেশে গতি দশ বছর অন্তর অন্তর জনশুমারি, অর্থনৈতিক শুমারি ও কৃষি শুমারি পরিচালনাসহ দেশের অর্থ-সামাজিক প্রায় সকল ক্ষেত্রে প্রয়োজনীয় বিভিন্ন জরিপ পরিচালনা করে। মাননীয় প্রধানমন্ত্রী কর্তৃক ঘোষিত স্মার্ট বাংলাদেশ বিনির্মাণে বাংলাদেশ পরিসংখ্যান ব্যুরো কর্তৃক বাস্তবায়িত বিভিন্ন শুমারি ও জরিপ কার্যক্রমসমূহ বর্তমানে ডিজিটাল ডিভাইস (মোবাইল ট্যাব) ব্যবহার করে **Computer Assisted Personal Interviewing (CAPI)** পদ্ধতিতে তথ্য সংগ্রহের কার্যক্রম পরিচালিত হচ্ছে।

উপজেলা পরিসংখ্যান কার্যালয় প্রথম বারের মত ২০২২ সময়ে মহেশখালী উপজেলায় পরিচালিত যাবতীয় কর্মকান্ডের সমন্বয়ে এ প্রতিবেদন প্রকাশ করতে যাচ্ছে। এ ধরনের উদ্যোগ জনগণের কাছে সরকারের স্বচ্ছতা ও জবাবদিহিতা সুনিশ্চিত করে থাকে।

জাতীয় পরিসংখ্যান সংস্থা (এনএসও)-এর অংশ হিসেবে উপজেলা পরিসংখ্যান কার্যালয়, মহেশখালী বিভিন্ন শুমারির পাশাপাশি জনমিতি, জনস্বাস্থ্য, সামাজিক, অর্থনৈতিক, কৃষি, শিল্প, ব্যবসা-বানিজ্য, পরিবেশ, জলবায়ু পরিবর্তন, দুর্যোগ প্রভৃতি জরিপের তথ্য উপাত্ত সংগ্রহ, সংকলন ও প্রেরণ করে আসছে। দেশের পঞ্চবার্ষিকী পরিকল্পনা, রূপকল্প ২০৪১, টেকসই উন্নয়ন অভীষ্ট (এসডিজি), ব-দ্বীপ পরিকল্পনা ২১০০ প্রভৃতির বাস্তবায়ন অগ্রগতি পরিবীক্ষণে সঠিক ও নিভুল পরিসংখ্যানের বিকল্প নেই। কোভিড-১৯ জনিত প্রতিকূল পরিবেশ থাকা সত্ত্বেও এ ধরনের গুরুত্বপূর্ণ কাজে উপজেলা পরিসংখ্যান কার্যালয়, মহেশখালী নিরলসভাবে কাজ করে আসছে।

পরিসংখ্যান কার্যক্রমের উন্নয়নে এদেশের প্রথিতযশা পরিকল্পনাবিদ, গবেষক, অর্থনীতিবিদ, পরিসংখ্যানবিদ, সমাজবিজ্ঞানী ও উন্নয়নকর্মীসহ সংশ্লিষ্ট অংশীজনের সাথে মতবিনিময়ের মাধ্যমে পারস্পরিক অংশীদারিত্বের মাধ্যমে সময়োপযোগী পরিসংখ্যান প্রস্তুত করার বিষয়টিকে অগ্রাধিকার দেয়া হচ্ছে। উক্ত উপজেলায় উপজেলা প্রশাসন, জনপ্রতিনিধি ও অন্যান্য অংশীজনের সাথে সমন্বয়পূর্বক পরিসংখ্যান কার্যক্রম পরিচালিত হয়। এ প্রতিবেদন প্রকাশে তথ্য সংগ্রহ, সংকলন এবং মুদ্রণে সহযোগিতা প্রদানের জন্য সম্পৃক্ত সকলকে ধন্যবাদ আপন করছি।

মার্চ, ২০২৩

সুব্রত রঞ্জন হাজারা

১.০ উপজেলা পরিসংখ্যান কার্যালয় , মহেশখালী

পটভূমি :

পরিসংখ্যান কোন একটি দেশের আর্থ-সামাজিক অবস্থা, অগ্রগতি ও বৈষম্যের চিত্র তুলে ধরে। সে লক্ষ্যে ১৯৭১ সালের মহান স্বাধীনতা সংগ্রামের পর বাংলাদেশের সঠিক পরিকল্পনা প্রণয়ন, উন্নয়ন ও অগ্রগতি পর্যবেক্ষণে পরিসংখ্যানের সম্যক গুরুত্ব উপলব্ধি করা হয়। ফলশ্রুতিতে বাংলাদেশের মহান স্থপতি জাতির পিতা বঙ্গবন্ধু শেখ মুজিবুর রহমানের সুদূরপ্রসারী চিন্তাধারা এবং দিক-নির্দেশনায় ১৯৭৪ সালের আগস্ট মাসে বিভিন্ন মন্ত্রণালয়ের অধীনে থাকা ৪টি পরিসংখ্যান অফিস (পরিকল্পনা মন্ত্রণালয়ের অধীন 'পরিসংখ্যান ব্যুরো', কৃষি মন্ত্রণালয়ের অধীন 'কৃষি পরিসংখ্যান ব্যুরো' ও 'কৃষি শুমারি মিশন' এবং স্বরাষ্ট্র মন্ত্রণালয়ের অধীন 'আদমশুমারি কমিশন')-কে একীভূত করে বাংলাদেশ পরিসংখ্যান ব্যুরো (বিবিএস) প্রতিষ্ঠা করা হয়। এরই ধারাবাহিকতায় পরবর্তীতে ২০১৩ সালে উপজেলা পরিসংখ্যান কার্যালয় , মহেশখালী এর কার্যক্রম শুরু হয়। উপজেলা পরিসংখ্যান কার্যালয় , মহেশখালী বাংলাদেশ পরিসংখ্যান ব্যুরো, পরিসংখ্যান ও তথ্য ব্যবস্থাপনা বিভাগ, পরিকল্পনা মন্ত্রণালয় অধীন সরকারী সেবাদানকারী প্রতিষ্ঠান। বাংলাদেশের একমাত্র জাতীয় পরিসংখ্যান সংস্থার অংশ হিসেবে উপজেলা পর্যায়ে উপজেলা পরিসংখ্যান কার্যালয় পরিচিত। বাংলাদেশ পরিসংখ্যান ব্যুরো এর কার্যক্রমকে বিকেন্দ্রিত করেছে যার মাধ্যমে বাংলাদেশ পরিসংখ্যান ব্যুরো পেয়েছে ১টি প্রধান কার্যালয় (যেটি ঢাকায় অবস্থিত), ৮টি বিভাগীয় পরিসংখ্যান কার্যালয়, ৬৪টি উপজেলা পরিসংখ্যান কার্যালয় , ৪৯২ টি উপজেলা পরিসংখ্যান কার্যালয় । জেলার সকল উপজেলায় উপজেলা পরিসংখ্যান কার্যালয় রয়েছে।

পরিসংখ্যান প্রস্তুত ও প্রকাশের ক্ষেত্রে কোন সমন্বিত আইন, বিধি বা নীতিমালা না থাকায় কিছু আদেশ ও পরিপত্রের মাধ্যমে পূর্বে বিবিএস এর কাজ পরিচালিত হতো। ২০১৩ সালের ২৭ ফেব্রুয়ারি পরিসংখ্যান আইন মহান জাতীয় সংসদে পাশ হওয়ার মধ্য দিয়ে বিবিএস সত্যিকার অর্থে একটি আইনগত ভিত্তি পেয়েছে। উক্ত আইনের ৬ ধারা অনুযায়ী আইন পাশের পর একই বছর ৩ মার্চ তারিখে গেজেট প্রজ্ঞাপনের মাধ্যমে বিবিএস এর ইতিহাসে একটি নতুন অধ্যায় সূচনা করেছে। এটি দেশের জাতীয় পরিসংখ্যান সংস্থা হিসেবে কাজ করছে। উপজেলা পরিসংখ্যান কার্যালয় উক্ত আইন প্রতিপালনপূর্বক যাবতীয় কার্যক্রম পরিচালনা করে।

উপজেলা পরিসংখ্যান কার্যালয় , মহেশখালী -এর ভিশন

জাতীয় পরিসংখ্যান প্রতিষ্ঠান হিসেবে বিবিএস কে স্থানীয় ও আন্তর্জাতিকভাবে প্রতিষ্ঠা লাভে সহায়তা করা।

উপজেলা পরিসংখ্যান কার্যালয় , মহেশখালী -এর মিশন

- সঠিক ও মানসম্মত এবং সময়োপযোগী, পরিসংখ্যান সরবরাহ;
- নীতি নির্ধারক, পরিকল্পনাবিদ, গবেষক ও সিদ্ধান্ত গ্রহণকারীদের চাহিদা মার্কিন উপাত্ত পরিবেশন;
- প্রাতিষ্ঠানিক দক্ষতা বৃদ্ধি;
- পেশাদারিত্ব প্রতিষ্ঠা।

১.১ উপজেলা পরিসংখ্যান কার্যালয় , মহেশখালী এর কার্যাবলি:

পরিসংখ্যান আইন, ২০১৩ এর উদ্দেশ্য পূরণকল্পে উপজেলা পরিসংখ্যান কার্যালয় , মহেশখালী এর কার্যাবলি নিম্নরূপ:

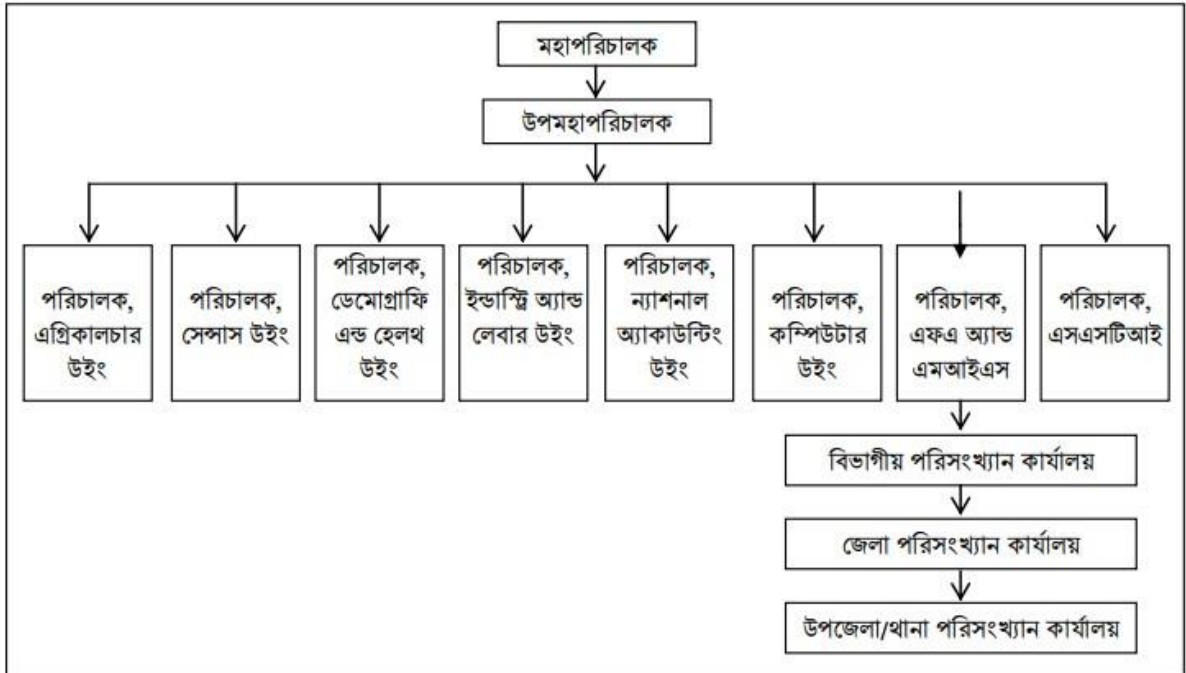
- (ক) সঠিক, নির্ভুল, সময়োপযোগী এবং মানসম্মত পরিসংখ্যান প্রণয়ন ও সংরক্ষণ;
- (খ) সঠিক, নির্ভুল ও সময়োপযোগী পরিসংখ্যান প্রণয়নের জন্য আর্থ-সামাজিক বিভিন্ন ক্ষেত্রে জরিপ পরিচালনা;
- (গ) জনশুমারি, কৃষি শুমারি, মৎস্য ও প্রাণিসম্পদ শুমারি, অর্থনৈতিক শুমারিসহ অন্যান্য শুমারি ও জরিপ বাস্তবায়নে প্রত্যক্ষ ভূমিকা পালন।
- (ঘ) সরকারি পর্যায়ে উন্নয়ন পরিকল্পনাবিদ, নীতি-নির্ধারক, গবেষণা ও শিক্ষা প্রতিষ্ঠান, জাতীয় ও আন্তর্জাতিক সংস্থা এবং অন্যান্য ব্যবহারকারীগণের চাহিদা অনুসারে দ্রুততার সহিত নির্ভরযোগ্য ও ব্যবহারবান্ধব পরিসংখ্যান সরবরাহকরণ;
- (চ) প্রয়োজনীয় প্রশিক্ষণ আয়োজন;
- (ছ) পরিসংখ্যানের ভূমিকা ও কার্যক্রমের গুরুত্ব সম্পর্কে জনসচেতনতা বৃদ্ধিকরণ;

- (জ) পরিসংখ্যান কার্যক্রম সম্পাদনে তথ্য-প্রযুক্তির ব্যবহার নিশ্চিতকরণ;
- (ঝ) উপজেলা প্রশাসন অথবা স্থানীয় কোন কর্তৃপক্ষ, পরামর্শ প্রদানকারী প্রতিষ্ঠান, বেসরকারি সংস্থা এবং আন্তর্জাতিক সংস্থার সাথে পরিসংখ্যান বিষয়ে প্রয়োজনীয় সমন্বয় ও সহযোগিতা প্রদান;
- (ঞ) ভোক্তার মূল্য-সূচকসহ অন্যান্য মূল্যসূচক এর তথ্য সদর দপ্তরে প্রেরণ;
- (ট) অর্থনৈতিক, পরিবেশগত, সামাজিক ও জনমিতি সংক্রান্ত নির্দেশক প্রণয়ন এর তথ্য সদর দপ্তরে প্রেরণ;
- (ঠ) ভূমি ব্যবহারসহ বিভিন্ন ফসলের উৎপাদন, উৎপাদন ব্যয় এবং ফসলাধীন জমির পরিমাণ প্রাক্কলন;
- (ড) পরিসংখ্যান সংক্রান্ত পরামর্শ সেবা প্রদান;
- (ঢ) সরকার কর্তৃক নির্দেশিত অন্যান্য দায়িত্ব পালন; এবং
- (ণ) উপরিউক্ত দায়িত্ব পালন ও কার্যাবলি সম্পাদনের জন্য প্রয়োজনীয় ব্যবস্থা গ্রহণ।

১.২ বিবিএস এর জনবল (৩১ ডিসেম্বর, ২০২১ খ্রি. তারিখে):

	প্রথম শ্রেণি	দ্বিতীয় শ্রেণি	তৃতীয় শ্রেণি	চতুর্থ শ্রেণি	আউটসোর্সিং	মোট
অনুমোদিত	৪৬০	১২৪	২৮৮৪	৬৯৪	১৯০	৪৩৫২
কর্মরত	৩২২	৬৫	১৮৪০	৫৬৩	১৮৮	২৯৭৮

১.৩ বিবিএস এর সাংগঠনিক কাঠামো:



পরিসংখ্যান ও তথ্য ব্যবস্থাপনা বিভাগ সৃষ্টির পর হতে দেশের পরিসংখ্যান কার্যক্রমে আরো গতি সঞ্চার হয়েছে। ইতোমধ্যে বিবিএসকে শক্তিশালী করার যে প্রস্তাব সরকার কর্তৃক অনুমোদিত হয়েছে তা সফলভাবে বাস্তবায়নের কার্যক্রম হাতে নেয়া হয়েছে। ফলে, দেশের পরিসংখ্যানের ক্ষেত্রে নতুন দিগন্ত উন্মোচিত হয়েছে। এ প্রেক্ষিতে অধিকতর মানসম্পন্ন তথ্য ও উপাত্ত দ্রুততম সময়ে সরবরাহের জন্য বিবিএস এর মাঠ পর্যায়ে তথা সকল বিভাগ ও জেলা পর্যায়ে অফিস স্থাপন এবং উপজেলা পর্যায়ের অফিসসমূহকে শক্তিশালীকরণের লক্ষ্যে বিবিএস এর সাংগঠনিক কাঠামো পরিবর্তনের কার্যক্রম গ্রহণ করা হয়েছে। বর্তমানে ৮টি বিভাগীয় শহরে বিভাগীয় অফিস এবং ৬৪ টি জেলায় জেলা অফিস স্থাপন করে চার স্তরবিশিষ্ট সাংগঠনিক কাঠামো গঠন করা হয়েছে।

১.৪ উপজেলা পরিসংখ্যান কার্যালয় , মহেশখালী এর জনবল (৩১ ডিসেম্বর, ২০২১ খ্রি. তারিখে):

	প্রথম শ্রেণি	দ্বিতীয় শ্রেণি	তৃতীয় শ্রেণি	চতুর্থ শ্রেণি	মোট
অনুমোদিত	০১	০০	০৩	০১	০৫
কর্মরত	০১	০০	০১	০১	০৩

১.৫ উপজেলা পরিসংখ্যান কার্যালয় -এর সাংগঠনিক কাঠামো:

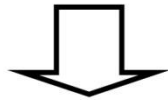
পরিসংখ্যান কর্মকর্তা (এসও)/উপজেলা পরিসংখ্যান কর্মকর্তা (ইউএসও) - ০১ জন
Statistical Officer (SO)/Upazilla Statistical Officer (USO) - 01



পরিসংখ্যান তদন্তকারী (এসআই) - ০১ জন
Statistical Investigator (SI) - 01



জুনিয়র পরিসংখ্যান সহকারী (জেএসএ) - ০২ জন
Junior Statistical Assistant (JSA) – 02



চেইনম্যান - ০১ জন
Chainman - 01

* সর্বমোট = ০৫ জন (Total = 05)

১.৬ শুমারি ও জরিপ সংক্রান্ত কার্যক্রম:

(ক) জনশুমারি ও গৃহগণনা: জনশুমারি ও গৃহগণনা বিবিএসের একটি উল্লেখযোগ্য কার্যক্রম। জনসংখ্যার আকার, ভৌগোলিক বিন্যাস ও জনমিত্রির বিভিন্ন বৈশিষ্ট্যসমূহের মানসম্পন্ন Benchmark Database এর জন্য তথ্য সংগ্রহ করা, জাতীয় উন্নয়নমূলক পরিকল্পনা প্রণয়ন ও বাস্তবায়ন, নির্বাচনী এলাকার সীমানা নির্ধারণ, জাতীয় সম্পদের সূচু ও সুযম বণ্টন, চাকরিক্ষেত্রে আঞ্চলিক কোটা নির্ধারণ প্রভৃতি কার্যক্রমে জনশুমারি ও গৃহগণনার তথ্য অপরিহার্য। **Computer Assisted Personal Interviewing (CAPI)** পদ্ধতিতে দেশের প্রথম ডিজিটাল শুমারি “জনশুমারি ও গৃহগণনা ২০২২” গত ১৫-২১ জুন ২০২২ খ্রি. সারাদেশের ন্যায় মহেশখালী উপজেলায় সফলভাবে সম্পন্ন হয়েছে।

(খ) অর্থনৈতিক শুমারি: ২০১৩ সালের মার্চ-মে মাসে বাংলাদেশে তৃতীয় অর্থনৈতিক শুমারির তথ্য সংগ্রহ কার্যক্রম সম্পন্ন করা হয়। অ-কৃষিমূলক খাতগুলোকে পরিকল্পিতভাবে উন্নয়নমুখী করার লক্ষ্যে একটি পরিসংখ্যান ভিত্তিক কার্যকর ভিত গড়ে তোলাই এ শুমারির মূল উদ্দেশ্য। তৃতীয় অর্থনৈতিক শুমারির মাধ্যমে সংগৃহীত তথ্য প্রক্রিয়াকরণ করে রেকর্ড কম সময়ের মধ্যে গত ১৭ নভেম্বর ২০১৩ তারিখে সদর দপ্তর কর্তৃক শুমারির প্রাথমিক ফলাফল প্রকাশ করা হয়। এ ছাড়া শুমারির মাধ্যমে সংগৃহীত তথ্যের গুণগত মান যাচাইয়ের লক্ষ্যে মূল শুমারি সম্পন্ন হওয়ার পর সম্ভাব্য কম সময়ের মধ্যে বাংলাদেশ উন্নয়ন গবেষণা প্রতিষ্ঠান কর্তৃক গণনা পরবর্তী যাচাই (পিইসি) কার্যক্রম সম্পন্ন করা হয়। আধুনিক সফটওয়্যার ব্যবহার করে এবারই প্রথম ইউনিয়ন তথ্য ও সেবা কেন্দ্রের (UISC) মাধ্যমে স্থানীয় পর্যায়ে স্থাপিত সরকারের অত্যাধুনিক প্রযুক্তি ব্যবহার করে সম্ভাব্য সর্বনিম্ন সময়ের মধ্যে অর্থনৈতিক শুমারির তথ্য বিবিএস সদর দপ্তরে কম্পিউটারে ধারণ করা হয়। অর্থনৈতিক শুমারির সকল রিপোর্ট যথাসময়ে প্রকাশ করা হয়েছে। বিজনেস রেজিস্টার: দেশের প্রত্যেকটি স্থায়ী ব্যবসা-প্রতিষ্ঠানের কিছু গুরুত্বপূর্ণ মৌলিক তথ্যসম্বলিত একটি পূর্ণাঙ্গ কেন্দ্রীভূত তথ্য ভান্ডার তৈরির লক্ষ্যে ইতোমধ্যে সদর দপ্তর কর্তৃক বিজনেস রেজিস্টার (Business Register) প্রস্তুত কার্যক্রম হাতে নেয়া হয়েছে। এটি দেশের অর্থনৈতিক পরিসংখ্যান প্রণয়নের প্রধান কাঠামো হিসেবে ব্যবহৃত হবে। বিজনেস রেজিস্টারে প্রতিটি প্রতিষ্ঠানের নাম, ঠিকানা, আইনগত কাঠামো, কার্যাবলীর ধরণ, নিয়োজিত জনবলের সংখ্যা, বাৎসরিক গড় উৎপাদন, মোট সম্পদের পরিমাণ ইত্যাদি তথ্য থাকবে।

(গ) কৃষি শুমারি: দশ বছরের ধারাবাহিকতায় দেশের পরবর্তী অর্থাৎ ৫ম কৃষি শুমারি ২০১৯ সালে অনুষ্ঠিত হয়েছে। পরিসংখ্যান আইন ২০১৩ অনুযায়ী কৃষি (শস্য, মৎস্য ও প্রাণিসম্পদ) শুমারি অনুষ্ঠিত হবে। সমন্বিতভাবে এ শুমারি কার্যক্রম সম্পন্ন হয়েছে। কৃষি, ভূমি ব্যবহার, মৎস্য ও প্রাণিসম্পদ খাতের অবকাঠামোগত পরিবর্তন বিষয়ক মূল প্রতিবেদন হয়েছে।

(ঘ) ভাইটাল স্ট্যাটিসটিকস: বিবিএস ১৯৮০ সাল হতে স্যাম্পল ভাইটাল রেজিস্ট্রেশন সিস্টেম শীর্ষক জরিপ নিয়মিতভাবে পরিচালনা করে বার্ষিক প্রক্ষেপিত জনসংখ্যা, জন্মহার, মৃত্যুহার, শিশু মৃত্যুহার, মাতৃ মৃত্যুহার, প্রত্যাশিত গড় আয়ু, বিবাহ/তালাকের হার, আগমন-বহির্গমন হার, জন্ম নিরোধক ব্যবহার হার ও প্রতিবন্ধী হার ইত্যাদি তথ্য প্রকাশ করে থাকে। মহেশখালী উপজেলায় ২টি PSU হতে তথ্য সংগ্রহ করা হয়।

(ঙ) কারিগরি ও বৃত্তিমূলক শিক্ষা ও প্রশিক্ষণ (TVET) প্রতিষ্ঠান শুমারি: দেশে প্রথমবারের মতো সরকারি ও বেসরকারি প্রতিষ্ঠান কর্তৃক পরিচালিত কারিগরি ও বৃত্তিমূলক শিক্ষা ও প্রশিক্ষণ প্রতিষ্ঠানগুলোর দক্ষতা উন্নয়ন সংক্রান্ত কার্যক্রমের বাস্তব অবস্থা সম্পর্কে তথ্য সংগ্রহের লক্ষ্যে বিবিএস কারিগরি ও বৃত্তিমূলক শিক্ষা ও প্রশিক্ষণ (TVET) প্রতিষ্ঠান শুমারি ২০১৫ পরিচালনা করেছে।

(চ) অন্যান্য শুমারি ও জরিপসমূহ: এছাড়াও বিবিএস এর রাজস্ব ও উন্নয়ন খাতের বাজেটের অর্থে নিয়মিতভাবে বিভিন্ন জরিপের মাধ্যমে পরিসংখ্যান প্রণয়ন করে থাকে। ২০১৪-১৫ অর্থবছরে উইং ভিত্তিক বিভিন্ন কর্মসূচি যথা-বস্তি শুমারি ও ভাসমান লোকগণনা ২০১৪, হেল্থ অ্যান্ড মরবিডিটি স্ট্যাটাস সার্ভে ২০১৪, চাইল্ড মাদার নিউট্রিশন সার্ভে ২০১৪, এডুকেশন হাউজহোল্ড সার্ভে ২০১৪, জনজীবনে জলবায়ু পরিবর্তনের প্রভাব শীর্ষক জরিপ, ২০১৫ পল্লী ঋণ জরিপ ২০১৪, বিভিন্ন ফসলের উৎপাদনশীলতা নিরূপণ জরিপ, জাতীয় হিসাব উন্নয়ন কর্মসূচি, স্টেট ফেইজ ফর ন্যাশনাল পপুলেশন রেজিস্টার, 'ম্যাপিং ও জিও কোড হালনাগাদকরণ, জাতীয় প্রতিবন্ধী ব্যক্তি জরিপ ২০১৯ জরিপ, "হোটেল ও রেস্টুরেন্ট জরিপ ২০১৮-২০২০", পাইকারী ও খুচরা ব্যবসায় জরিপ ২০২০ জরিপ, কৃষি নমুনা শুমারি-২০২০, "Recruitment Cost of Migrant Workers Survey 2020" জরিপ, বাংলাদেশ ডিজাস্টার রিলেটেড স্ট্যাটিসটিক্স ২০২০: ক্লাইমেট চেঞ্জ এন্ড ন্যাচারাল ডিজাস্টার পারসপেকটিভস শীর্ষক জরিপ, জাতীয় শিশুশ্রম জরিপ-২০২১, হস্ত ও কারুশিল্প প্রতিষ্ঠান জরিপ ২০২২, HIES 2022 জরিপ, পরিবেশ সংরক্ষণ ব্যয় ,সম্পদ ও বর্জ্য ব্যবস্থাপনা (প্রতিষ্ঠান) জরিপ ২০২১", শ্রম শক্তি জরিপের মাধ্যমে শ্রমবাজার তথ্যের উন্নয়ন" শীর্ষক জরিপ এবং দারিদ্র্য পরিস্থিতি পরিমাপে র‍্যাপিড জরিপ ২০২১ জরিপ কার্যক্রমসমূহ সম্পন্ন করেছে। এছাড়াও বিবিএস নিয়মিতভাবে ত্রৈমাসিক শ্রমশক্তি জরিপ, শিশু শ্রমশক্তি জরিপ, মাল্টিপল ইনডিকের ক্লাস্টার সার্ভে, উৎপাদনশীলতা জরিপ, সার্ভে অব ম্যানুফ্যাকচারিং ইন্ডাস্ট্রি এবং মজুরি হার জরিপ ইত্যাদি পরিচালনা করে থাকে।

১.৭ প্রতিষ্ঠালগ্ন থেকে বিবিএস কর্তৃক পরিচালিত গুরুত্বপূর্ণ শুমারি ও জরিপসমূহ নিম্নরূপ:

ক্রমিক	কার্যক্রম	মন্তব্য
১	জনশুমারি ও গৃহগণনা	১৯৭৪ সাল থেকে ১০ বছর অন্তর মোট ৫ টি শুমারি পরিচালিত হয়েছে
২	অর্থনৈতিক শুমারি	১৯৮৬ সাল থেকে মোট ৩ টি শুমারি পরিচালিত হয়েছে
৩	কৃষি শুমারি	১৯৭৭ সাল থেকে মোট ৪ টি শুমারি পরিচালিত হয়েছে
৪	খানার আয় ব্যয় জরিপ	১৯৭৩-৭৪ সাল থেকে মোট ১৫ টি জরিপ পরিচালিত হয়েছে
৫	শ্রমশক্তি জরিপ	১৯৮০ সাল থেকে এ পর্যন্ত ১৩ টি জরিপ পরিচালিত হয়েছে
৬	স্যাম্পল ভাইটাল রেজিস্ট্রেশন সার্ভে	১৯৮০ সাল থেকে বাৎসরিক ভিত্তিতে নিয়মিত অনুষ্ঠিত হচ্ছে
৭	উৎপাদন শিল্প জরিপ	১৯৭২ সাল থেকে ২৮ টি জরিপ পরিচালিত হয়েছে
৮	মাল্টিপল ইন্ডিকেটর ক্লাস্টার সার্ভে	১৯৯৩ সাল থেকে ১২ টি জরিপ পরিচালিত হয়েছে
৯	চাইল্ড নিউট্রিশন সার্ভে	১৯৮৫-৮৬ সাল থেকে ৭ টি জরিপ পরিচালিত হয়েছে
১০	কৃষি দাগগুচ্ছ জরিপ	১৯৭৪ সাল থেকে বাৎসরিক ভিত্তিতে নিয়মিত অনুষ্ঠিত হচ্ছে
১১	ওয়েজ রেট সার্ভে	১৯৭৪ সাল থেকে বাৎসরিক ভিত্তিতে নিয়মিত অনুষ্ঠিত হচ্ছে
১২	মূল্য ও মজুরি পরিসংখ্যান	১৯৭৪ সাল থেকে বাৎসরিক ভিত্তিতে নিয়মিত অনুষ্ঠিত হচ্ছে
১৩	হেল্থ অ্যান্ড ডেমোগ্রাফিক সার্ভে	১৯৮০ সাল থেকে ৫ টি জরিপ পরিচালিত হয়েছে
১৪	কৃষি ফসলের আয়তন ও উৎপাদন জরিপ	১৯৭২ সাল থেকে বাৎসরিক ভিত্তিতে নিয়মিত অনুষ্ঠিত হচ্ছে
১৫	পরিবেশ, জলবায়ু ও দুর্যোগ পরিসংখ্যান	২০১৬ সাল থেকে জরিপ ও সেকেন্ডারি উৎস হতে তথ্য উপাত্ত সংগ্রহপূর্বক পরিবেশ, জলবায়ু ও দুর্যোগ পরিসংখ্যান প্রকাশ করা হচ্ছে
১৬	কৃষি শুমারি	২০১৯ সালে সম্পন্ন হয়েছে

১.৮ বিবিএস কর্তৃক প্রকাশিত গুরুত্বপূর্ণ রিপোর্টসমূহ:

- Time Use Survey (TUS) 2021 এর Preliminary Report বিবিএস ওয়েবসাইটে প্রকাশ প্রকাশের তারিখ: ১৩/০৬/২০২২ খ্রি.
- Women and Man in Bangladesh: Facts & Figures 2022' শীর্ষক Report বিবিএস ওয়েবসাইটে প্রকাশ প্রকাশের তারিখ: ১৩/০৬/২০২২ খ্রি.
- জাতীয় প্রতিবন্ধী ব্যক্তি জরিপ ২০২১ এর Preliminary Report বিবিএস ওয়েবসাইটে প্রকাশ প্রকাশের তারিখ: ১৩/০৬/২০২২ খ্রি.
- 'Survey on Childrens Education in Bangladesh 2021' কার্যক্রমের আওতায় Key Findings Report বিবিএস ওয়েবসাইটে প্রকাশ প্রকাশের তারিখ: ২৮/০৭/২০২২ খ্রি.
- জাতীয় প্রতিবন্ধী ব্যক্তি জরিপ ২০২১ এর রিপোর্ট প্রকাশ প্রকাশের তারিখ: ২৭/১২/২০২২ খ্রি.

১.৭ ২০২২-২৩ অর্থবছরের উপজেলা পরিসংখ্যান কার্যালয় , মহেশখালী এর গুরুত্বপূর্ণ কার্যক্রমসমূহ:

- বিভিন্ন জরিপ শুমারি কার্যক্রমে দায়িত্ব পালন;
- প্রধান ও অপ্রধান কৃষি ফসলের রিপোর্ট উপজেলাভিত্তিক প্রস্তুতকরণ;
- বিবিএস কর্তৃক সংগৃহীত বিভিন্ন জরিপ/শুমারির তথ্য প্রদান স্টেকহোল্ডারগণকে প্রদান;

১.৮ কর্মকর্তা/কর্মচারীদের দায়িত্ব:

ক্রমিক নং	নাম ও পদবী	দায়িত্বসমূহ	মন্তব্য
১	মিনহাজুল ইসলাম পরিসংখ্যান তদন্তকারী	<p>১। স্টেশনারী ও মালামাল সংক্রান্ত নথি ২। প্রশাসনিক কার্যকলাপ সংক্রান্ত নথি ৩। পুলিশ ভেরিফিকেশন সংক্রান্ত নথি ৪। iBas++ কার্যক্রমের তথ্য প্রেরণ সংক্রান্ত নথি ৫। জেলা/উপজেলার বেতন ভাতা, বাজেট, বরাদ্দ ও আনুষঙ্গিক বিল সংক্রান্ত নথি ৬। চাকুরী বহি সংক্রান্ত নথি ৭। অফিস ভাড়া সংক্রান্ত নথি ৮। বেতন বিল সংক্রান্ত নথি ৯। বেতন নির্ধারণী সংক্রান্ত নথি ১০। শ্রান্তি/ইনক্রিমেন্ট সংক্রান্ত নথি ১১। টাইম স্কেল সংক্রান্ত নথি ১২। কর্মকর্তা/কর্মচারীদের কল্যাণ তহবিলের আবেদন নথি ১৩। বার্ষিক গোপনীয় প্রতিবেদন নথি ১৪। EFT সংক্রান্ত নথি ১৫। বরাদ্দ মঞ্জুরী/ব্যয়ান্তর মঞ্জুরী সংরক্ষণ নথি ১৬। প্রস্তাবিত ও সংশোধিত বাজেট নথি ১৭। মন্ত্রনালয় হতে আগত চিঠি ১৮। 12 মাসের হিসাব ১৯। 6 মাসের হিসাব ২০। 9 মাসের হিসাব ২১। উপজেলা অফিসের আসবাবপত্র ২২। বিদ্যুৎ বিল পরিশোধ ও সংরক্ষণ নথি ২৩। বিদ্যুৎ সংক্রান্ত যোগাযোগ নথি ২৪। জিপিএফ অগ্রীম আবেদন পত্র নথি ২৫। উপজেলা পরিসংখ্যান অফিসের মঞ্জুরী ও আবেদনপত্র নথি ২৬। জিপিএফ অগ্রিম মঞ্জুরী নথি/চূড়ান্ত উত্তোলন নথি ২৭। এলপিসি প্রত্যয়ন সংক্রান্ত নথি ২৮। বিভাগীয় অডিট সংক্রান্ত নথি ২৯। সরকারী অডিট সংক্রান্ত নথি ৩০। এস ও'র ভ্রমণ ভাতা বিল সংক্রান্ত নথি ৩১। এলপিআর ও পেনশন সংক্রান্ত নথি ৩২। কম্পিউটার এর যন্ত্রপাতি ক্রয় সংক্রান্ত নথি ৩৩। প্রশিক্ষণ সংক্রান্ত নথি ৩৪। দাপ্তরিক কর্মবন্টন ৩৫। টেলিফোন বিল নথি ৩৬। কর্মপরিকল্পনা বিষয়ক নথি ৩১। জনশুমারি ও গৃহগণনা-২০২১ প্রকল্প সংক্রান্ত নথি ৩২। জ্যেষ্ঠতা তালিকা সংক্রান্ত নথি ৩৩। চাকুরী স্থায়ীকরণ সংক্রান্ত নথি ৩৪। পদোন্নতি সংক্রান্ত নথি ৩৫। নিয়োগ সম্পর্কিত নতুন ফাইল ৩৬। ৪র্থ শ্রেণীর পদোন্নতি সংক্রান্ত নথি ৩৭। ICP (Food and Non-Food) সংক্রান্ত নথি ৩৮। অভিযোগ তদন্ত সংক্রান্ত নথি ৩৯। এএসও এর ভ্রমণ সূচি অনুমোদন নথি ৪০। কর্মচারী যোগদান/অব্যাহতি নথি ৪১। যোগদান পত্র প্রেরণ নথি ৪২। কর্মচারীদের বদলী সংক্রান্ত নথি ৪৩। কর্মকর্তাগণের নিয়োগ ও বদলী সংক্রান্ত ৪৪। কৈফিয়ত তলব সংক্রান্ত নথি ৪৫। দায়িত্ব হস্তান্তর ও আয়ন ব্যয়ন সংক্রান্ত নথি ৪৬। উপজেলা কর্মকর্তা/কর্মচারীদের ভ্রমণ সূচি অনুমোদন সংক্রান্ত নথি</p>	
২	মো: আকরাম হোসেন	<p>১। চাবি এবং অফিসের অন্যান্য মালামাল সংরক্ষণ সংক্রান্ত ২। নথি ডাক গ্রহণ ও বন্টন ৩। ডাক প্রেরণ ও ডাক বিল ৪। ইস্যু রেজিস্টার ৫। ডাক টিকিটের হিসাব সংরক্ষণ কাজ ৬। ফটোকপিয়ার রক্ষনাবেক্ষন ও ফটোকপিয়ার কাজ সম্পন্ন করা।</p> <p>৭। নৈশ প্রহরীর অনুপস্থিতিতে নৈশ প্রহরীর দায়িত্ব পালন করা ৮। এমএলএসএস এর অনুপস্থিতিতে এমএলএসএস এর দায়িত্ব পালন করা</p>	

১.৯ আইন ও পলিসি:

#	শিরোনাম
১	বিবিএস কর্মচারী নিয়োগ বিধিমালা, ২০১৯
২	তথ্য অধিকার আইন ২০০৯
৩	পরিসংখ্যান ও তথ্য ব্যবস্থাপনা নীতিমালা ২০১৬
৪	পরিসংখ্যান আইন ২০১৩
৫	পরিসংখ্যান বিধিমালা ২০১৪
৬	জাতীয় পরিসংখ্যান উন্নয়ন কৌশলপত্র
৭	পরিসংখ্যান আইন ২০১৩

১.১০ নাগরিকের তথ্য অধিকার নিশ্চিত করিবার জন্য প্রদত্ত সুবিধাদির বিবরণ:

- অনলাইনে তথ্যের আবেদন ফরম;
- ওয়েবসাইটে বিভিন্ন প্রকাশনা আপলোড;
- অনলাইন ও অফলাইনে তথ্য গ্রহণের সুবিধা;
- রেজিস্টার অনুসরণ করে তথ্য প্রদান;

১.১১ তথ্য প্রদানকারী কর্মকর্তা



সুব্রত রঞ্জন হাজরা
পরিসংখ্যান কর্মকর্তা

ই-মেইলঃ sachin.nsu@gmail.com
মোবাইল নংঃ ০১৭২১৪২৩৫৮৭
ব্যাচ (বিসিএস)ঃ ৩৮

১.১২ উপজেলা পরিসংখ্যান কার্যালয়, মহেশখালী এর আলোকচিত্র:











